

# Relatório confirmou: safra de café em 76 será nula

Foi divulgado pela Secretaria da Agricultura o relatório final sobre os danos causados pelas geadas à agricultura paraense. Segundo o documento, 250 dos 950 milhões de pés de cafeeiros terão que ser arrancados e em seu lugar plantadas outras culturas, evitando-se com isso, a repetição de prejuízos tão elevados.

O relatório que será entregue ao presidente Ernesto Geisel pelo governador Jaime Canet, durante audiência, sugere também medidas ao Governo Federal para ajudar os agricultores a recuperarem suas lavouras. Os técnicos da Secretaria da Agricultura levantaram os prejuízos nas lavouras de café, trigo, algodão e nas pastagens. Além de fazerem um levantamento da área de café a ser liberada e de uma previsão inicial da produção agrícola para 1976.

## CAFÉ

O relatório é o seguinte: Pode-se afirmar com segurança que foram graves os prejuízos causados na região cafeeira paraense. Todas as lavouras foram atingidas praticamente com a mesma intensidade, o que nos permite antecipar uma colheita nula para o próximo ano agrícola 75/76.

Considerando-se que os cafeicultores vêm atravessando dificuldades econômicas, que se avolumam anualmente, dentro de alguns dias:

1) Geadas com maior frequência a partir de 1955, e que não estão permitindo a formação de lavouras, como era tecnicamente de se esperar.

2) O aparecimento de ferrugem, que além de determinar acentuada alta no custo de produção ocasiona baixa produtividade.

3) Qualidade duvidosa do adubo aplicado, e um preço elevado por tonelada.

4) Mão-de-obra mais cara e difícil.

5) Preço pouco remunerador para o produto colhido, fazendo com que parte dos que se dedicam à cafeicultura se voltem para outras atividades agrícolas, também rendosas, tais como: soja, trigo, etc.

E justo mencionar a ampla cobertura técnica e econômica oferecida pelo governo, sem o que o panorama cafeeiro paraense seria já completamente outro.

Atualmente no Paraná, estão plantados cerca de 950 milhões de cafeeiros, sendo 700 milhões considerados "velhos" e 250 milhões plantados na sua maioria, na década de 70, em função de incentivo governamental.

Considerando-se a atual situação econômica do cafeeiro paraense, e na certeza do amparo, estatal para a manutenção da lavoura, podemos prever a seguinte situação:

1) Dos 700 milhões de cafeeiros "velhos":

A. 250 milhões poderão ser recuperados ou decotados em função das condições físicas do pé de café, qualidade da terra e de tratamentos culturais anteriormente aplicados.

B. 200 milhões serão renovados, considerando-se a qualidade, topografia do terreno, idade avançada do cafeeiro, financiamentos obtidos e tradição do cafeeiro.

C. 200 milhões arrancados e a terra destinada a outras culturas agrícolas.

D. 50 milhões serão mantidos em os tratamentos usuais aos das geadas anteriores.

2) Dos 250 milhões incentivados pelo IBC, dos quais 180 milhões em produção, estima-se que 50 milhões serão arrancados totalmente e a terra destinada a outras atividades agrícolas.

Caso o IBC, tenha interesse na manutenção dos 200 milhões restantes, serão necessários a recomposição da dívida de sua instalação e o financiamento para nova formação da lavoura.

A safra agrícola 75/76 será nula, a 76/77 no máximo 1/1.500.000 de sacas e a de 77/78, quando os cafeeiros estiverem praticamente reestabelecidos, teremos safra normal ao redor de 6/7 milhões de sacas.

## TRIGO

Dada as características climáticas reinantes nas diversas regiões paraenses, as lavouras triticolas foram atingidas em intensidades variáveis de acordo com a época de plantio.

Nas regiões Norte e Oeste do Estado, onde se caracteriza o plantio precoce, as perdas foram mais pesadas.

Já nas regiões sulinas os prejuízos mais leves, existindo áreas onde não se verificaram danos, pois há casos de se encontrar culturas na fase de preparo de solo ou plantio.

É de se salientar que as perdas em termos de produção deverão ser maiores, em vista das regiões mais atingidas serem justamente aquelas que apresentam maior produtividade por unidade de área como uma primeira aproximação estima-se em 61,1 por cento o que daria 921.000 toneladas de trigo em grão (quadro 1 e 2).

Há que se considerar ainda possível perda em qualidade e peso específico que poderá ocorrer na produção remanescente, que a primeira vista está a salvo.

## CANA DE AÇÚCAR

A cultura de cana do Estado foi totalmente atingida pela geada do dia 18 de julho, variando apenas de intensidade, quer nas propriedades quer na região em que se estivesse localizada.

De uma análise do quadro 3 se depreende que a colheita e industrialização da cana já tinha sido efetuada em aproximadamente 16 por cento da área, produzindo em torno de 17 por cento do açúcar que seria produzido para cumprir as cotas dos usinas.

Vê-se também que as áreas já colhidas são as que apresentam o maior rendimento tanto agrícola como industrial. Como as usinas deverão intensificar os cortes nas lavouras mais duramente atingidas, com intento de diminuir seus prejuízos pois essas lavouras apresentarão grande baixa de rendimento industrial em menor espaço de tempo.

Até o momento dos levantamentos o rendimento industrial da cana não havia caído. Com o transcorrer do tempo se iniciará a inversão de sacarose, baixando o rendimento industrial. Cita-se ainda como agravante o perigo de chuvas que uma vez ocorridas tornará o processo mais rápido.

Como as indústrias estão projetadas para atingir suas cotas em 6 a 7 meses, deverá ainda que se apresse o processo de industrialização, ocorrer uma sensível perda nas áreas ainda não colhidas.

Em virtude dessa incapacidade é possível que parte da área atingida não seja sequer colhida, diminuindo ainda mais a produção paraense nesta safra.

## PASTAGEM

As geadas que ocorreram nos dias 6, 7 e 8 de julho, já tinham ocasionado danos bastante atenuados nas pastagens localizadas ao sul do paralelo 24, e em pastos formados em áreas baixas da região Norte do Paraná.

A última geada do dia 18 atingiu com maior intensidade possível todas as pastagens localizadas no território paraense.

Os pecuaristas terão prejuízos com a perda de peso dos animais destinados à engorda, podendo mesmo, caso não seja fornecida ração suplementar para o gado de leite e cria, ocorrer perda de bezerras.

## PREVISÃO INICIAL DA PRODUÇÃO PARA 1976

Uma previsão inicial para 1976, situa a produção da soja em 4,7 milhões de toneladas, do arroz em 720 mil toneladas, do feijão em 500 mil toneladas, do milho em 3,1 milhões de toneladas e do algodão em 495 mil toneladas.

Elaborando-se uma previsão dos preços de comercialização destas produções obtêm-se os seguintes valores: arroz: feijão Cr\$ 1.650.000; milho Cr\$ 1.105.000; algodão Cr\$ 1.189.900.

# Exposição das atividades da Igreja na Amazônia

Todas as atividades da Igreja Católica na Amazônia foram expostas no Patronato Santa Teresinha. Nota-se que foram expostas os trabalhos de ação pastoral, trabalhos de educação, trabalhos de saúde, trabalhos de assistência social, trabalhos de cultura, trabalhos de esporte e de lazer, trabalhos de promoção humana e de evangelização que não poderia ser feito sem aprofundar raízes no amor de Cristo.

As atividades da Igreja Católica na Amazônia foram expostas no Patronato Santa Teresinha. Nota-se que foram expostas os trabalhos de ação pastoral, trabalhos de educação, trabalhos de saúde, trabalhos de assistência social, trabalhos de cultura, trabalhos de esporte e de lazer, trabalhos de promoção humana e de evangelização que não poderia ser feito sem aprofundar raízes no amor de Cristo.

Os tipos de artesanato do Amazonas são três: o popular, o naval e o adornativo. O primeiro é de origem indígena, como as figuras de guaraná (modeladas em massa de terra), a cerâmica, cuja fabricação atende a uma primeira necessidade que é a cozinha. As outras origens do artesanato são a rural e a urbana com trabalhos em madeira, fibras e rendas de bilrol. O artesanato naval começa com a fabricação de canoas (necessidade do caboclo) feitas de casca de árvore como o jatobá. O terceiro tipo o adornativo, utiliza matéria-prima variada que varia da amêndoa às sementes e dentes de animais. (Clee-sp.)

# Na Agricultura está a solução

ALDO COLOMBO

Num futuro próximo nascerão mais 470 milhões por dia, mas este total poderá elevar-se a 500 mil. Em 1960 existiam três bilhões de pessoas no mundo; hoje há uns três bilhões e 700 milhões. Durante o espaço de vida da maioria das crianças de hoje, o mundo ficará cheio até sua capacidade máxima, de 10 bilhões de pessoas e o número de famílias aumentará da metade da população mundial para três quartos dela. Já dois terços da humanidade vivem em países cuja dieta nacional média é inadequada para sua nutrição perfeita. Não é auto-suficiente na produção de alimentos, nem tem condições de fabricar outros produtos em volume suficiente para poder comprar a comida de que precisa. Além disso, para cada aumento de 100 milhões na população, o mundo precisa de mais 13 milhões de toneladas de cereais e 14 milhões de toneladas de alimentos animais — ovos, peixe, carne e leite.

A alimentação é o maior desafio à humanidade enfrenta. E esta é a grande alternativa. Ou declinamos o desafio ou seremos devorados por ele.

Ricas em nutrientes e apontadas como principal fonte de alimentos para o homem do futuro, as plantas permanecem em sua maior parte inexploradas. Das 375 mil espécies de plantas conhecidas no mundo, pouco

mais de mil são comidas em larga escala pela humanidade. No Brasil, a dieta é extremamente variada, há centenas de vegetais em estado nativo que continuam sem aproveitamento. Utilizadas há muito na medicina popular, as plantas podem dar muito mais do que deram até agora para diminuir a necessidade de proteínas no mundo.

Embora a recomendação para explorar fontes não tradicionais de alimentos seja antiga e conste invariavelmente de qualquer congresso internacional sobre o assunto, na prática pouco se tem feito.

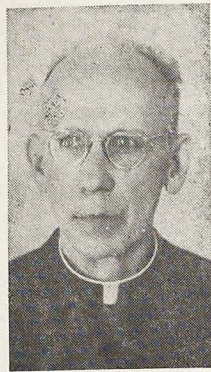
É o caso, por exemplo, do feijão macassa, originário do Brasil que apresenta um teor de 45% de proteínas e até hoje não está sendo aproveitado por falta de uma pesquisa maior. Estudos preliminares mostraram a existência de inúmeras plantas ricas em proteínas e de fácil cultivo em nosso solo. Mas os estudos não passaram daí e por falta de recursos permanecem engavetados há dezenas de anos. Para algumas plantas o problema é apenas de mentalidade. Há muita gente que se recusa a comer soja, achando que é alimento para animais, quando na verdade é um alimento riquíssimo, que pode inclusive substituir a carne. Além do mais, a soja pode ser preparada de mil maneiras, satisfazendo os mais sofisticados paladares. Mas o brasileiro, em geral, "come muito com os olhos", baseando-se apenas no aspec-

"Correio Riograndense", 23-VII-75

(continua)



# SUPERIOR GERAL DOS PADRES VICENTINOS EM CURITIBA



Procedente de Roma, chegou dia 1.º do corrente, à Curitiba, o Padre James Richardson, Superior Geral dos Padres Vicentinos, para uma visita de oito dias. A finalidade desta visita prende-se a assuntos internos da Comunidade dos Padres Vicentinos e Irmãs de Caridade.

Desejamos boas vindas e permanência feliz entre a Comunidade Vicentina de Curitiba.

# TRIUNFO EUCARÍSTICO NO ENCERRAMENTO

O Estádio "Vivaldo Lima" em Manaus, foi preparado para receber o grande público que foi assistir às celebrações de encerramento do IX Congresso Eucarístico Nacional, na tarde de domingo. Calcula-se que mais de 75 mil pessoas se concentraram nas dependências da principal praça de esportes do Amazonas. No final do encerramento alguns padres e cardeais ao se abraçarem como despedida, chegaram a chorar pela emoção do momento. Dom João de Souza Lima, arcebispo de Manaus foi um dos mais comovidos após entregar a medalha de ouro ao legado pontifício, Dom Sebastião Baglio, para que o mesmo fizesse a entrega ao papa Paulo VI em lembrança da realização do Congresso. A oferta foi feita pela Beta S/A, tendo o ouro com que foi confeccionada a medalha vindo de Santarém.

O encerramento teve início quando o Santíssimo Sacramento percorreu o Estádio. Durante o transcurso da missa de encerramento, pétalas de flores foram jogadas pelas bandeiras, escolteiros e recepcionistas.

Os trinta mil pés feitos para serem distribuídos foram insuficientes para a grande massa presente no estádio. Muitos peregrinos retornaram sem o pão, mas as celebrações de encerramento alcançaram pleno êxito, bem como o Congresso em si.

Antes de encerrar as solenidades do Congresso, o arcebispo de Manaus, Dom João de Souza Lima, falou aos 70 mil fiéis, dizendo que "o Congresso está terminando, meus filhos, mas deverá continuar na nossa vida".

# Siga estes conselhos e evite incêndios

O Departamento de Fiscalização da Secretaria de Agricultura imprimiu circulares e distribuiu aos participantes da reunião. Além das recomendações aos técnicos, cooperantes, entressarem com prefeituras, sindicatos rurais, cooperativas, clubes de serviço, estações de rádio, escolas rurais e outros meios para a realização da campanha de prevenção ao fogo.

Além dessas recomendações, a circular manda que se mantenham-se informados sobre qualquer ocorrência de incêndio e os prejuízos. Deve ainda o seguinte: "diariamente, às 14.00 horas, informar a temperatura local das 10 estações da Secretaria da Agricultura de Londrina pelo telefone 22-5270 onde não houver telefone, usar o serviço de correio da polícia, em caso de dúvidas telefonar para o órgão de Londrina.

O Departamento de Fiscalização alerta ainda sobre os itens:

- 1 - Evite a realização de queimadas por mais incêndios e queimadas que pareçam.
- 2 - O incêndio destrói casas, plantações, pastagens e animais e também vidas humanas.
- 3 - Sejam eliminados quaisquer focos de incêndio.
- 4 - Cuidado de sua propriedade unindo-se ao combate ao fogo.
- 5 - Os grandes incêndios têm início nas queimadas e limpeza de roça.
- 6 - Afaste das proximidades de sua casa a roça seca.
- 7 - Proteja sua propriedade com acervo contra o fogo.
- 8 - Não deixe seu filho brincar com fogo, pois ele pode ser uma vítima.
- 9 - As fagulhas podem vir de longa distância e a maior parte do maior risco de fogo é das dez horas da manhã às 6.00 da tarde.
- 10 - Não jogue pontas de cigarros, fósforos, etc. quando estiver jogando per o começo de um incêndio.
- 11 - Ao notar qualquer foco de incêndio: chame a polícia e procure combatê-lo; avise um órgão da Secretaria de Agricultura mais próxima (Caifa); Café do Departamento de Polícia; avise o Corpo de Bombeiros; avise a Delegacia de Polícia; avise a Polícia Florestal; avise a Prefeitura.



# NAJWIĘKSZY TYGODNIK POLSKI W AMER. POŁUDN. - ZAŁOŻONY W 1920 ROKU "LUD" (O POVO) O MAJOR JORNAL POLONÉS DA AMER. LATINA - FUNDADO EM 1920

KURYTYBA — 12 sierpnia (agosto) — 1975 — Nr 3.438 — (32/75)

# W Portugalii rośnie sprzeciw MNOŻĄ SIĘ DEMONSTRACJE PRZECIWI KOMUNISTOM

Po kilkumiesięcznych i jawnych radach MFA, po upadku gabinetu premiera gen. Vasco Gonçalves na uśmiechniętych demonstracjach (2 socjalistycznych i 1 z lewicy demokratycznej), w Portugalii powstała Junta Wojskowa złożona z 3 generałów: gen. Costa Gomes — prezydent, gen. Vasco Gonçalves — premiera oraz gen. Otelo Saraiva de Carvalho — dowódcy oddziałów Copconu. Przeciw temu triumwiratowi wystąpili socjaliści i ludowa demokracja, realizując demonstracje na wielką skalę.

Prezydent Costa Gomes, bawiąc z wizytą we Francji a ostatnio biorąc udział w konferencji w Helsinkach, miał okazję usłyszeć opinię Zachodu, mianowicie, że nie ma mowy o inwestycjach zagranicznych w Portugalii, jeżeli ona nie wejdzie na drogę systemu wielopartyjnej demokracji. Costa Gomes jest człowiekiem bardzo umiarkowanym. Czyny wyrażki, by iść za opinią większości całego narodu. Lecz nie jest biegłym politykiem. Być może, że liczne demonstracje przeprowadzone przeciw

komunizmowi w różnych rejonach kraju staną się jego najlepszym sprzymierzeńcem.

Dotąd rozjuszone tłumy napaady i spailty w różnych miastach kilka siedzib miejscowej partii komunistycznej. Oddziały wojska wysłane na uśmierzenie konfliktu stanęły po stronie demonstrantów. Kolejnym więc było wystąpienie specjalnych oddziałów piechoty morskiej, by obronić przed zdemolowaniem siedziby komunistycznej. Fakt ten wpłynął decydująco na stanowisko MFA, które przybrała formę większej rozważli i umiarkowania. Nawet komuniści z ofensywy przeszli do defensywy.

Gen. Vasco Gonçalves, największy sympatyk komunistów w MFA, od miesiąca starał się utworzyć nowy gabinet z najwybitniejszych obywateli kraju.

Dopiero teraz udało mu się utworzyć gabinet złożony z 19 ministrów, ludzi znanych ze swych sympatii do komunizmu.

Innym wymownym dowodem upadku prestiżu MFA to powrót pułk. Jaime Neves na stanowisko dowódcy pułku komandosów jak również ponowne objęcie kierownictwa największej fabryki tekstylnej przez Manuel Gonçalves, usuniętego z tego stanowiska przez syndykat komunistyczny.

Gen. Vasco Gonçalves, największy sympatyk komunistów w MFA, od miesiąca starał się utworzyć nowy gabinet z najwybitniejszych obywateli kraju.

Dopiero teraz udało mu się utworzyć gabinet złożony z 19 ministrów, ludzi znanych ze swych sympatii do komunizmu.

Innym wymownym dowodem upadku prestiżu MFA to powrót pułk. Jaime Neves na stanowisko dowódcy pułku komandosów jak również ponowne objęcie kierownictwa największej fabryki tekstylnej przez Manuel Gonçalves, usuniętego z tego stanowiska przez syndykat komunistyczny.

Gen. Vasco Gonçalves, największy sympatyk komunistów w MFA, od miesiąca starał się utworzyć nowy gabinet z najwybitniejszych obywateli kraju.

Dopiero teraz udało mu się utworzyć gabinet złożony z 19 ministrów, ludzi znanych ze swych sympatii do komunizmu.

Innym wymownym dowodem upadku prestiżu MFA to powrót pułk. Jaime Neves na stanowisko dowódcy pułku komandosów jak również ponowne objęcie kierownictwa największej fabryki tekstylnej przez Manuel Gonçalves, usuniętego z tego stanowiska przez syndykat komunistyczny.

Gen. Vasco Gonçalves, największy sympatyk komunistów w MFA, od miesiąca starał się utworzyć nowy gabinet z najwybitniejszych obywateli kraju.

Dopiero teraz udało mu się utworzyć gabinet złożony z 19 ministrów, ludzi znanych ze swych sympatii do komunizmu.

Innym wymownym dowodem upadku prestiżu MFA to powrót pułk. Jaime Neves na stanowisko dowódcy pułku komandosów jak również ponowne objęcie kierownictwa największej fabryki tekstylnej przez Manuel Gonçalves, usuniętego z tego stanowiska przez syndykat komunistyczny.

Gen. Vasco Gonçalves, największy sympatyk komunistów w MFA, od miesiąca starał się utworzyć nowy gabinet z najwybitniejszych obywateli kraju.

Dopiero teraz udało mu się utworzyć gabinet złożony z 19 ministrów, ludzi znanych ze swych sympatii do komunizmu.

Innym wymownym dowodem upadku prestiżu MFA to powrót pułk. Jaime Neves na stanowisko dowódcy pułku komandosów jak również ponowne objęcie kierownictwa największej fabryki tekstylnej przez Manuel Gonçalves, usuniętego z tego stanowiska przez syndykat komunistyczny.

Gen. Vasco Gonçalves, największy sympatyk komunistów w MFA, od miesiąca starał się utworzyć nowy gabinet z najwybitniejszych obywateli kraju.

Dopiero teraz udało mu się utworzyć gabinet złożony z 19 ministrów, ludzi znanych ze swych sympatii do komunizmu.

# Nowe kierunki dla Areny

SENATOR MAGALHÃES PINTO WYTYCZA TEJ PARTII DROGĘ

Przewodniczący Kongresu senator Magalhães Pinto nie ukrywa swych obaw o przyszłość partii Areny, mając na uwadze wybory municypalne, parlamentarne i gubernatorskie w 1978 roku. Partia rządowa powinna na czas zjedlić czoła opozycyjnej partii MDB, która w ub. roku odniosła tak wielki sukces w wyborach municypalnych i stanowych. Oczekuje się więc niecierpliwie na nominację nowego szefa Areny, która ma nastąpić w drugiej połowie b. miesiąca.

Dotychczasowy prezes Areny Petronilo Portela kończy już swe urzędowanie. Na jego następców bierze się pod uwagę następujących kandydatów: senatorowie Luiz Vianna Filho, José Sarney i Jarbas Passarinho. Pełniące szanse mają również senator Magalhães Pinto i Celso Borja. Na dalszy plan zeszli kandydaci młodzi jak dep. Francellino Pereira, Paulo Cícero, Marco Antonio Maciel i Antonio Mariz, o których się mówi, że ich

kandydatura nie odpowiada ważności chwili i trudnej sytuacji panującej w Isonie partii Areny.

Nowy prezes Areny powinien się cieszyć wielkim prestiżem w Kongresie i opinii publicznej kraju. Musi mieć mocny autorytet w partii do której należy m. in. 20 byłych gubernatorów i 16 byłych ministrów rządu federalnego będących członkami senatu. Tylko samo można postawić o federalnej Izbie Deputowanych. Wielkie doświadczenie polityczne nowego szefa partii musi iść w parze ze sztuką dialogową.

Według opinii senatora Magalhães Pinto, Rewolucja Marcowa ma przed sobą najtrudniejsze zadanie po 1964 roku: zapewnić zwycięstwo partii Areny neutralizując sukcesy zeszlorszonych wyborów i przyszłych opozycyjnej partii MDB. Ten trudny problem można rozwiązać jedynie dzięki konsolidacji wewnętrznej partii oraz pozyskaniu sympatii i poparcia całego społeczeństwa.

Wielki sukces partii Areny w wyborach municypalnych i stanowych w 1978 roku: zapewnić zwycięstwo partii Areny neutralizując sukcesy zeszlorszonych wyborów i przyszłych opozycyjnej partii MDB. Ten trudny problem można rozwiązać jedynie dzięki konsolidacji wewnętrznej partii oraz pozyskaniu sympatii i poparcia całego społeczeństwa.

Dotychczasowy prezes Areny Petronilo Portela kończy już swe urzędowanie. Na jego następców bierze się pod uwagę następujących kandydatów: senatorowie Luiz Vianna Filho, José Sarney i Jarbas Passarinho. Pełniące szanse mają również senator Magalhães Pinto i Celso Borja. Na dalszy plan zeszli kandydaci młodzi jak dep. Francellino Pereira, Paulo Cícero, Marco Antonio Maciel i Antonio Mariz, o których się mówi, że ich

kandydatura nie odpowiada ważności chwili i trudnej sytuacji panującej w Isonie partii Areny.

Nowy prezes Areny powinien się cieszyć wielkim prestiżem w Kongresie i opinii publicznej kraju. Musi mieć mocny autorytet w partii do której należy m. in. 20 byłych gubernatorów i 16 byłych ministrów rządu federalnego będących członkami senatu. Tylko samo można postawić o federalnej Izbie Deputowanych. Wielkie doświadczenie polityczne nowego szefa partii musi iść w parze ze sztuką dialogową.

Według opinii senatora Magalhães Pinto, Rewolucja Marcowa ma przed sobą najtrudniejsze zadanie po 1964 roku: zapewnić zwycięstwo partii Areny neutralizując sukcesy zeszlorszonych wyborów i przyszłych opozycyjnej partii MDB. Ten trudny problem można rozwiązać jedynie dzięki konsolidacji wewnętrznej partii oraz pozyskaniu sympatii i poparcia całego społeczeństwa.

Dotychczasowy prezes Areny Petronilo Portela kończy już swe urzędowanie. Na jego następców bierze się pod uwagę następujących kandydatów: senatorowie Luiz Vianna Filho, José Sarney i Jarbas Passarinho. Pełniące szanse mają również senator Magalhães Pinto i Celso Borja. Na dalszy plan zeszli kandydaci młodzi jak dep. Francellino Pereira, Paulo Cícero, Marco Antonio Maciel i Antonio Mariz, o których się mówi, że ich

kandydatura nie odpowiada ważności chwili i trudnej sytuacji panującej w Isonie partii Areny.

Nowy prezes Areny powinien się cieszyć wielkim prestiżem w Kongresie i opinii publicznej kraju. Musi mieć mocny autorytet w partii do której należy m. in. 20 byłych gubernatorów i 16 byłych ministrów rządu federalnego będących członkami senatu. Tylko samo można postawić o federalnej Izbie Deputowanych. Wielkie doświadczenie polityczne nowego szefa partii musi iść w parze ze sztuką dialogową.

Według opinii senatora Magalhães Pinto, Rewolucja Marcowa ma przed sobą najtrudniejsze zadanie po 1964 roku: zapewnić zwycięstwo partii Areny neutralizując sukcesy zeszlorszonych wyborów i przyszłych opozycyjnej partii MDB. Ten trudny problem można rozwiązać jedynie dzięki konsolidacji wewnętrznej partii oraz pozyskaniu sympatii i poparcia całego społeczeństwa.

Dotychczasowy prezes Areny Petronilo Portela kończy już swe urzędowanie. Na jego następców bierze się pod uwagę następujących kandydatów: senatorowie Luiz Vianna Filho, José Sarney i Jarbas Passarinho. Pełniące szanse mają również senator Magalhães Pinto i Celso Borja. Na dalszy plan zeszli kandydaci młodzi jak dep. Francellino Pereira, Paulo Cícero, Marco Antonio Maciel i Antonio Mariz, o których się mówi, że ich

kandydatura nie odpowiada ważności chwili i trudnej sytuacji panującej w Isonie partii Areny.

Nowy prezes Areny powinien się cieszyć wielkim prestiżem w Kongresie i opinii publicznej kraju. Musi mieć mocny autorytet w partii do której należy m. in. 20 byłych gubernatorów i 16 byłych ministrów rządu federalnego będących członkami senatu. Tylko samo można postawić o federalnej Izbie Deputowanych. Wielkie doświadczenie polityczne nowego szefa partii musi iść w parze ze sztuką dialogową.

Według opinii senatora Magalhães Pinto, Rewolucja Marcowa ma przed sobą najtrudniejsze zadanie po 1964 roku: zapewnić zwycięstwo partii Areny neutralizując sukcesy zeszlorszonych wyborów i przyszłych opozycyjnej partii MDB. Ten trudny problem można rozwiązać jedynie dzięki konsolidacji wewnętrznej partii oraz pozyskaniu sympatii i poparcia całego społeczeństwa.

Dotychczasowy prezes Areny Petronilo Portela kończy już swe urzędowanie. Na jego następców bierze się pod uwagę następujących kandydatów: senatorowie Luiz Vianna Filho, José Sarney i Jarbas Passarinho. Pełniące szanse mają również senator Magalhães Pinto i Celso Borja. Na dalszy plan zeszli kandydaci młodzi jak dep. Francellino Pereira, Paulo Cícero, Marco Antonio Maciel i Antonio Mariz, o których się mówi, że ich

kandydatura nie odpowiada ważności chwili i trudnej sytuacji panującej w Isonie partii Areny.

Nowy prezes Areny powinien się cieszyć wielkim prestiżem w Kongresie i opinii publicznej kraju. Musi mieć mocny autorytet w partii do której należy m. in. 20 byłych gubernatorów i 16 byłych ministrów rządu federalnego będących członkami senatu. Tylko samo można postawić o federalnej Izbie Deputowanych. Wielkie doświadczenie polityczne nowego szefa partii musi iść w parze ze sztuką dialogową.

Według opinii senatora Magalhães Pinto, Rewolucja Marcowa ma przed sobą najtrudniejsze zadanie po 1964 roku: zapewnić zwycięstwo partii Areny neutralizując sukcesy zeszlorszonych wyborów i przyszłych opozycyjnej partii MDB. Ten trudny problem można rozwiązać jedynie dzięki konsolidacji wewnętrznej partii oraz pozyskaniu sympatii i poparcia całego społeczeństwa.

Dotychczasowy prezes Areny Petronilo Portela kończy już swe urzędowanie. Na jego następców bierze się pod uwagę następujących kandydatów: senatorowie Luiz Vianna Filho, José Sarney i Jarbas Passarinho. Pełniące szanse mają również senator Magalhães Pinto i Celso Borja. Na dalszy plan zeszli kandydaci młodzi jak dep. Francellino Pereira, Paulo Cícero, Marco Antonio Maciel i Antonio Mariz, o których się mówi, że ich

kandydatura nie odpowiada ważności chwili i trudnej sytuacji panującej w Isonie partii Areny.

Nowy prezes Areny powinien się cieszyć wielkim prestiżem w Kongresie i opinii publicznej kraju. Musi mieć mocny autorytet w partii do której należy m. in. 20 byłych gubernatorów i 16 byłych ministrów rządu federalnego będących członkami senatu. Tylko samo można postawić o federalnej Izbie Deputowanych. Wielkie doświadczenie polityczne nowego szefa partii musi iść w parze ze sztuką dialogową.

Według opinii senatora Magalhães Pinto, Rewolucja Marcowa ma przed sobą najtrudniejsze zadanie po 1964 roku: zapewnić zwycięstwo partii Areny neutralizując sukcesy zeszlorszonych wyborów i przyszłych opozycyjnej partii MDB. Ten trudny problem można rozwiązać jedynie dzięki konsolidacji wewnętrznej partii oraz pozyskaniu sympatii i poparcia całego społeczeństwa.

Dotychczasowy prezes Areny Petronilo Portela kończy już swe urzędowanie. Na jego następców bierze się pod uwagę następujących kandydatów: senatorowie Luiz Vianna Filho, José Sarney i Jarbas Passarinho. Pełniące szanse mają również senator Magalhães Pinto i Celso Borja. Na dalszy plan zeszli kandydaci młodzi jak dep. Francellino Pereira, Paulo Cícero, Marco Antonio Maciel i Antonio Mariz, o których się mówi, że ich

kandydatura nie odpowiada ważności chwili i trudnej sytuacji panującej w Isonie partii Areny.

Nowy prezes Areny powinien się cieszyć wielkim prestiżem w Kongresie i opinii publicznej kraju. Musi mieć mocny autorytet w partii do której należy m. in. 20 byłych gubernatorów i 16 byłych ministrów rządu federalnego będących członkami senatu. Tylko samo można postawić o federalnej Izbie Deputowanych. Wielkie doświadczenie polityczne nowego szefa partii musi iść w parze ze sztuką dialogową.

Według opinii senatora Magalhães Pinto, Rewolucja Marcowa ma przed sobą najtrudniejsze zadanie po 1964 roku: zapewnić zwycięstwo partii Areny neutralizując sukcesy zeszlorszonych wyborów i przyszłych opozycyjnej partii MDB. Ten trudny problem można rozwiązać jedynie dzięki konsolidacji wewnętrznej partii oraz pozyskaniu sympatii i poparcia całego społeczeństwa.



Przewodniczący Kongresu senator Magalhães Pinto nie ukrywa swych obaw o przyszłość partii Areny, mając na uwadze wybory municypalne, parlamentarne i gubernatorskie w 1978 roku. Partia rządowa powinna na czas zjedlić czoła opozycyjnej partii MDB, która w ub. roku odniosła tak wielki sukces w wyborach municypalnych i stanowych. Oczekuje się więc niecierpliwie na nominację nowego szefa Areny, która ma nastąpić w drugiej połowie b. miesiąca.

# Organizacja terrorystyczna AAA

UTWORZENIE JEJ PRZYPISUJE SIĘ BYLEMU MINISTROWI LOPEZ REGA

Prawicowa organizacja terrorystyczna — Argentynska Partia Antylewicowa (AAA) powstała 20 czerwca 1973 r. z okazji powrotu do kraju Juan Domingos Perona, po 17 latach wygnania. Ruch ten można porównać do brazylijskiej tajnej organizacji "swadronu śmierci" (esquadra da morte), złożonej z policjantów i wywiadowców, a która dokonywała egzekucji na















