





odrodzenie katolickiej Francji.

200 tys. wiernych na Kongresie Marjańskim w Boulogne.

W uroczystościach kongresowych wziął liczny udział Polacy.

W Boulogne sur Mer, północnym mieście portowym Francji, odbył się w tych dniach wspaniały Kongres Marjański, który był jeszcze...

W pierwszym dniu Kongresu wzięli udział delegaci z polską wiarą w dniu zakończenia Kongresu wyróżniła się barwna grupa polska.

Wielki podchódzie ostatniego dnia szła barwna grupa polska. Ostatni dzień Kongresu Marjańskiego w Boulogne sur Mer zamienił się w wielki wspaniały uroczystości katolickie.

Tour de France

Kilka pierwszych w Besancon.

Besanon — Szarytany stępi. Aleks Babin Besanon, 24 km i zakończył się zwycięstwem Belgów. Nie wzięto do...

Narodowce

Przedobitki

Przedobitka wychodząca — Ze spina magdalenki w wywodzie wytworom...

LIPIEC 27 Sroda. Dział: Natalki. Jutro: Wiktor i. Pajęcznik: Marty p.

Zamiat MIGAWEK. Czego się lekamy? Lek nam ogarnia, szczyły lek...

Ccha Ona. O polityce mówi się, że polityka to codzienne stosowanie obłudy.

Wielki podchódzie ostatniego dnia szła barwna grupa polska. Ostatni dzień Kongresu Marjańskiego w Boulogne sur Mer zamienił się w wielki wspaniały uroczystości katolickie.

Poniżej zamieszczamy opis otwarcia Kongresu, nadesłany nam przez jednego z uczestników.

Nie zamierzam tej szlachetnej a zdrowej stowary narodu francuskiego. Poniżej za wiele u nas jest przekonań...

Wielki podchódzie ostatniego dnia szła barwna grupa polska. Ostatni dzień Kongresu Marjańskiego w Boulogne sur Mer zamienił się w wielki wspaniały uroczystości katolickie.

Wielki podchódzie ostatniego dnia szła barwna grupa polska. Ostatni dzień Kongresu Marjańskiego w Boulogne sur Mer zamienił się w wielki wspaniały uroczystości katolickie.

Wielki podchódzie ostatniego dnia szła barwna grupa polska. Ostatni dzień Kongresu Marjańskiego w Boulogne sur Mer zamienił się w wielki wspaniały uroczystości katolickie.

Wielki podchódzie ostatniego dnia szła barwna grupa polska. Ostatni dzień Kongresu Marjańskiego w Boulogne sur Mer zamienił się w wielki wspaniały uroczystości katolickie.

Nowy sukces Marelaaka

W dwucipowym wysięku kolarkim zwyciężył Nord

Polak zajął drugie miejsce w klasyfikacji ogólnej.

W niedzielę odbył się 1-szy etap tygodniowego Circuit du Nord na trasie 205 km. Prócz zamian osób kolarków francuskiego i belgijskiego jak: Legrand, N. Delecker, Storme...

Przedobitki

Przedobitka wychodząca

Przedobitka wychodząca — Ze spina magdalenki w wywodzie wytworom...

Przedobitki

Przedobitka wychodząca

Przedobitka wychodząca — Ze spina magdalenki w wywodzie wytworom...

Zgon konsula Rplzite w Brukseli

Wael. Czosnowskiego.

Z Polski nadochodzą wiadomości, że zmarł tam nagle na udar serca przebywający w Polsce na urlopie śp. Wacław Czosnowski, konsul R. P. w Brukseli.

Pytania robotnika pod adresem organu K. P. „P”.

Przesławszy czy też sekretarzy. Polskie władze konsularne nigdy się nie pytają...

Należy się tylko dziwić, że władze polskie wszystkie kłamstwa paraskiego organu K.P.P. puszczają plazem. Chwili...

Wśród cudzoziemców w Berlinie — najwięcej Polaków

W Berlinie — najwięcej Polaków

W Berlinie — najwięcej Polaków. W Berlinie — najwięcej Polaków. W Berlinie — najwięcej Polaków.

Złot Związku Sokolstwa Polskiego Francji, Belgii i Holandii.

Przyjmam jeszcze ważną i doniosłą sprawę. Poniżej wam wszystkie Jezeki potrzebujące kwater...

Walny Zjazd Rady Związku odbędzie się w dniu 10-go sierpnia br. w godzinach 10-00 popołudniu w Ostricourt...

Pracodawca nie odpowiada za wypadek przy pracy, gdy robotnik cudzoziemski nie posiada przepisowej karty tożsamości.

Pracodawca nie odpowiada za wypadek przy pracy, gdy robotnik cudzoziemski nie posiada przepisowej karty tożsamości.

W jednym z sądów francuskich ustalono, że pracodawca nie odpowiada za wypadki robotników cudzoziemskich, jeżeli robotnik nie posiadał odpowiedniej karty tożsamości.

Przedobitki

Przedobitka wychodząca

Przedobitka wychodząca — Ze spina magdalenki w wywodzie wytworom...

Szkolniewo katolickie w Francji.

W Francji liczy się 10578 katolickich szkół elementarnych...

Notowania walut zagranicznych w Paryżu.

Paryż, 26. 7. Notowania walut zagranicznych na giełdzie paryskiej przy kursie...

Table with exchange rates: Funt szterling 17/03 27.7, Dolar 36.19, 36.22, Belgia 6.11, 6.12, Marka niemiecka 14.55, 14.55.

Przedobitki

Przedobitka wychodząca

Przedobitka wychodząca — Ze spina magdalenki w wywodzie wytworom...

Przedobitki

Przedobitka wychodząca

Przedobitka wychodząca — Ze spina magdalenki w wywodzie wytworom...

Przedobitki

Przedobitka wychodząca

Przedobitka wychodząca — Ze spina magdalenki w wywodzie wytworom...

Przedobitki

Przedobitka wychodząca

Przedobitka wychodząca — Ze spina magdalenki w wywodzie wytworom...

Przedobitki

Przedobitka wychodząca

Przedobitka wychodząca — Ze spina magdalenki w wywodzie wytworom...





# KAPITAŁ

## Tygodniowy przegląd giełdowy.

Giełda paryska w ubiegłym tygodniu przedstawiała się dość korzystnie. Jednak wobec atmosfery wywołanej wyścigami angielskiej nawy (zwłaszcza wobec korzystnej tendencji na giełdzie nowojorskiej), tendencja na giełdzie paryskiej mogła być lepsza. Głównym powodem powodzenia wykorzystania tendencji było niewłaściwe braki większych obrotów. W sferach giełdowych narzekano na całkowity prawie brak zamówień na obligacje i akcje ze strony publiczności. Na polu pozostała prawie wyłącznie spekulacja zawodowa. W ciągu tygodnia niektóre powodzenia giełdy były niekorzystne, gdyż wiele akcji i papierów wykazywało słabość. Dopiero pod koniec tygodnia, kiedy stały się jawne wskaźniki rezultaty wizyty królewskiej w Paryżu, wówczas giełda parzyła zaresawowała i tendencja ulegała zmianie na lepsze. Powodem tej zmiany, jak stwierdzano w kółkach giełdowych były wyłącznie czynniki o charakterze międzywrotności. Sytuacja techniczna giełdy była zadowalająca. Pevna wstrzeźliwość wywołała jednak zapowiedź możliwości strejków na miesiąc październik lub listopad. W rezultacie tygodnia zakończył się wzrost kursów na poszczególne papiery.

Na giełdzie pieniężnej panował spokój. Pokolenie frank francuskiej wzmocniło się pod koniec tygodnia. Naciąg spekulacyjny stał całkowicie. W pewnych sferach oczekiwano z zainteresowaniem wizyty amerykańskiego ministra skarbu D. Morgenthau, który przybył do Paryża i był podejmowany przez kierowników polityki francuskiej. W związku z tą wizytą pojawiły się rozmaito pogłoski, że w najbliższym czasie nastąpi odwołanie funta i franka. Pogłoski te jednak nie odbiły się na notowaniach, gdyż Morgenthau oświadczył, że jedynym celem jego wizyty we Francji jest tylko wycopanie się.

**Giełda w Polsce.**  
W Warszawie płacono za waluty zagraniczne: franki francuskiej (na 100) 14,49 złotych, dolary amerykańskie 5,28, dolary kanadyjskie 5,25, fłoryny holenderskie 291,65, franki szwajcarskie 121,15, libry 89,65, funty angielskie 26,04, funty palestyńskie — 25,95, guldeny gdańskie 99,75, korony czechosłowackie 12, korony czeskie 116,15, korony niemieckie 130,70, korony szwedzkie 134,15, lire włoskie 22,70, marki fińskie 11,30, marki niemieckie 72, niemieckie srebrne 5.

**Akcje.** Notowania: Bank Polski 123, Banki paryskie 120, Notowania: konwers. invest. i em. 82,63 — 82,75, fin. em. 81,50 — 81,75, 4 proc. dolarowa 42, 41 proc. wewn. 67, 5 proc. konwers. 70.

**Giełda zbożowa w Warszawie.**  
Notowano za 100 kg. parzysty wagon Warszawa w handlu hurtowym, w ładunkach wagonowych: pszenica, 25 dnioła 27,25 — 27,75, szczerba 26,75 — 27,25, czerwona zbierana 27,25 — 27,75, żyto 1-szy stand. 20,25 — 20,75.

**UWAGA! W BANKU M. ROY**  
LENS 21, Rue de la Bourse, 21, Paryż (Tętno telefoniczne w 1936 roku).  
Znajdujemy wszelkie rodzaje papierów wartości (bez złoże i srebra) po najniższym kursie.  
GIEŁDOWE — Składamy wszelkie akcje na gotówkę i terminowo. —  
MOWY SĘP PO POLSKU.

ziemni 1-szy stand. 17,50 — 17,75, II-gi stand. 17, — 17,25, III-i stand. 16,75 — 17, — 17,25, żyto 21 — 21,50, I-gi stand. 19,25 — 19,75, mąka pszenna wyłogowa 43 — 43,50, gat. 1-szy 40 — 42,50, gat. II-a 38 — 40, gat. II-gi 32 — 33,50, gat. III-a 27,50 — 30,00, żyta 27 — 27,50, pszenica 16,50 — 17,50 mąka żytnia gat. 1-szy 35,50 — 34,50, gat. II-gi do 65 proc. 31,25 — 31,75, gat. II-gi 21,50 — 22,50, raz 29,50 — 29,25, groch polny Victoria z workiem 20 — 31, zieleny z workiem 24 — 27, ziemiaki jadalne stare 4 — 4,50.

### Co to jest „open market policy“

Rząd francuski dekretem z dnia 17 czerwca br. ogłoszono w Dzienniku Oficjalnym w dniu 29 ub. m. wprowadzenie „open market policy“.

Zarządzenie to przyniżyło się do utworzenia w Paryżu wielkiego międzynarodowego rynku pieniężnego i znaczącej ilości rezerwy płynnej gotówki. I m. to zawsze dlażące do siebie, między innymi skarbu Francji, pożyczający do Poincaré'go.

### Przed powołaniem komisji wyznaczonej do zbadania umiaru między Francją a Niemcami.

W Paryżu odbył się ku końcowi rokowania handlowe francusko-niemieckie w związku z zajęciem Austrii przez Niemcy. Na mocy nowego porozumienia wyznaczono komisję, w której Francja a Niemcami ulegnie poważnemu zmniejszeniu z obu stron. Dotychczas bowiem stroną, którą korzystała z umów handlowych były Niemcy, którzy wwozili do Francji poważnie ilości artykułów znajdujących się na rynku francuskim. Ten stan rzeczy był szkodliwy dla francuskiej wytwórczości i wobec tego Francja zażądała w nowym układzie wyznaczenia i uzależniła przynajmniej od możliwości wywozów do Niemiec.

### Handel zagraniczny Polski w pierwszym półroczu.

W pierwszym półroczu r.b. wywóz z Polski ogółem 7.071.454 ton towarów na sumę 551.641 tys. zł. wobec 7.261.850 ton wartości 582.171 tys. zł. w analogicznym okresie r. b. 1932. W eksport towarów z naszego kraju zwiększył się zarówno pod względem wagi jak i wartości.

Wśród towarów eksportowanych z Polski na pierwszym półroczu r.b. w szczególności wyróżniliśmy w pierwszym 6-ciu miesiącach r.b. 5.313.031 t. za 99.998 tys. zł. Na drugim miesiącu znajdowały się bawełna, wełna, celuloza, oraz b. makulatury, nawozów, papierów, kopalniaków, pokładów kolejowych, cynku oraz maszyn i aparatów, natomiast zmniejszyły się znacznie

### Ogromne zapasy złota w Stanach Zjednoczonych.

Według informacji urzędu dla spraw finansowych, zapasy złota Stanów Zjednoczonych osiągnął w połowie r. b. nowo rekord, dochodząc do sumy około 13 miliardów dolarów. Coprawda przyrost zapasów złota w pierwszym półroczu r. b. wyniósł tylko 293 miliony. Jest to najmniej półroczny przyrost złota do Stanów od stycznia 1934 r. W drugiej połowie r. ub. dopłynęła do portu wywózki 442 miliony dolarów, a w pierwszym półroczu 1935 r. do 17 miliardów dolarów. W okresie 4 i 1 poł. od czasu ustabilizowania dolara po jego deficycie, Stany Zjednoczone zwiększyły swoje zapasy złota do 17 miliardów dolarów. I o przeszło 90 procent.

W ten sposób dopływ złota do Stanów Zjednoczonych wyniósł więcej, aniżeli całe wydobycie tego kruszcu na świecie w okresie wymienionych lat. Wydobycie złota na świecie wyniosło bowiem w tym czasie 52 milarda dolarów.

### Zapasy złota Banków Emisyjnych na świecie.

Ostatni numer biuletynu statystycznego sekretariatu Ligii Narodów podaje następujące dane, dotyczące zapasów złota w bankach emisyjnych całego świata, z wyjątkiem Rosji Sowieckiej i Hiszpanii, na dzień 1 lipca r. b. Jak wynika z tych danych, banki emisyjne dysponowały złotem wartości 13.789 milionów złotych dolarów amerykańskich, a zatem zapasy kruszcu złotego zwiększyły się o dzień 308 milionów dolarów, o 70 mil., i były wyższe o 88 mln. złotych dolarów niż przed półrokiem.

Od marca br. zapasy złota banków emisyjnych U.S.A. wzrosły o 98 milionów dolarów, Szwecji o 11 mil., i Holandii o 6 mln. złotych dolarów.

### Tkaniny z lanitalu w Holandii.

Jedno z największych przedsiębiorstw holenderskiego przemysłu włókienniczego „Leidsche Wolspinnenrij“ w Leyden nabyło w swoim czasie patent na eksploatację wynalazku Perletole dla produkcji lanitalu z kazeiny. Jednocześnie fabryka ta zamierza uruchomić produkcję przędzy i tkanin z mieszanek wełniano-lanitalowej.

### Rumunia wprowadza ubezpieczenia mieszkaniowe.

W Rumunii został opracowany program szeroko pojętej akcji, zmierzający do stworzenia dla warstwy robotniczej higienicznych warunków życia. Jednym z głównych punktów tego programu jest akcja budowy mieszkań robotniczych, która ma być oparta na bardzo oryginalnych zasadach. Projektowane ubezpieczenie utworzenie ubezpieczenia mieszkaniowego, mającego charakter przymusowy i obejmującego ten sam zakres osób, jaki podlega ogólnemu ubezpieczeniu społecznemu.

Fundusze ubezpieczenia mieszkaniowego mają być w całości finansowane przez pracodawców oraz z dopłat funduszu dobroczyna. Zakładu Ubezpieczenia Społecznych i Skarbu Państwa. Składka do ubezpieczenia mieszkaniowego ma wynosić w przybliżeniu czwarta część ogólnej składki ubezpieczeniowej. Fundusze ubezpieczenia mieszkaniowego mają być — poza wydatkami administracyjnymi — używane całkowicie na budowę domów robotniczych.

Pravo do zamieszkania w takim domu ma przysługiwać ubezpieczonym, którzy osiągnęli 50 rok życia oraz ubezpieczonym w ubezpieczeniu nieprzerwanym, walcącym w tym czasie co najmniej 1.500 tygodniowych skladek. Poza tym pewna liczba domków ma być przyznawana ubezpieczonym drogą losowania na własność w terminie wczesniejsem. Jak wykazuje obliczenia aktualne, ubezpieczenie mieszkaniowe będzie mogło — przy skladyce wynoszącej 8 t. t. — w budowie w ciągu 30 lat z góra 11.000 mieszkań robotniczych, co odpowiada 4.000 mieszkań w stosunku rocznym.

Projekt ubezpieczenia mieszkaniowego ma stanowić istotny element próby zastąpienia idei ubezpieczeniowej na zupełnie nowym terenie.

### Wzrost wywozu samochodów w Włoszech.

W 1937 r. zanotowały się silny wzrost eksportu samochodów włoskich. W pierwszym półroczu wywieziono 33.470 samochodów, wartości 623,2 mil. lirów, wobec 20.430 wozów, wartości 341,7 mil. lirów w 1936 r. W pierwszym 5 miesiącach br. wywieziono 7.687 samochodów, wart. 63,5 mil. lirów.

## Potega finansowa Francji.

### Opinia senatora Józefa Caillaux.

Skład się wzięł ten osobliwy stan rzeczy? Jak można pogodzić istnienie niewątpliwej fortuny we Francji z porażkami, które są percyjodowym wydręciem w administracji skarbowej?

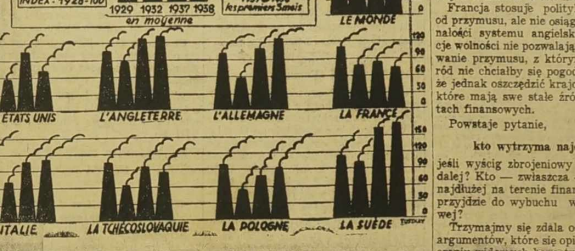
„Czy można pogodzić się z tym, iż kraj, który „ociekają“ bogactwem, skazany jest na fatalizm wiecznych deficytów w budżecie? Czy można zrozumieć, w jaki sposób nieopiekuńczo finansowa, periodyczne zaburzenia finansowe, nie podważają jednak fundamentów przynależności?”

Na pytania nie odpowiada sen. Józef Caillaux znawca spraw finansowych, jak następuje:

„Tytuł, który nadałem memu artykule, jest oczywiście nieprecyzyjny, ale gerowca czytelników, zawiera potwierdzenie indywidualizmu, z jakim

Francuz, gospodarząc pieniędzmi oszczędza

w gospodarstwie własnym a wydatkuje rozrzutnie w gospodarce publicznej.



Powyżej zamieszczamy ciekawy wykres graficzny, który daje pojęcie na stan produkcji przemysłowej w najważniejszych państwach świata, w porównaniu z r. 1928. Ostatecznym rokiem przed rozpoczęciem kryzysu gospodarczego. Przyjmując stan produkcji w r. 1928 na 100

### Stany Zjednoczone w świecie

W porównaniu z okresem z przed kryzysu.

Wielki światowy kryzys dał się najbardziej we znaki w r. 1932. Stanom Zjednoczonym, Niemcom i Polsce, które to państwa spadły poniżej stanu 80. W porównaniu do r. 1928 produkcja w pierwszym półroczu 1938 r. (trzy miesiące) wykazuje obniżenie w stosunku do państw Zjednoczonych, Francji i Czechosłowacji. Natomiast mimo pewnego zahamowania rozwoju produkcji przędzy i tkanin w wykazują Anglię, Niemcy, Włochy, Polska i Szwecja. — Jeżeli rozchodzą się o Polskę, to jest ona już niedaleko stanu z r. 1928.

### Pięć zwolnionych śledzi przypada co najmniej na każdego mieszkańca ziemi.

Zwzględnie na wielką ilość śledzi w morzach północnych Europy, są one ta białe smażone i posiadające wysoki stopień wartości odżywczej, do wyrobów różnorodnych przetworów.

W morzach północnych Europy polawia się do 100 do 1200 milionów kilogramów śledzi, dwa razy tyle co węgłostoj, stojących pod względem na drugim miejscu. Wynosi to około 10 miliardów sztuk. Na każdego więc mieszkańca naszego globu przypada po 4 do 5 śledzi rocznie. Śledzie konsumuje się pod najrozmaitszymi postaciami. Poczynają, idąc z wyjątkiem solonych, poprzez marynaty, a w wytworzonych smalcem jakimi są: śledzie w smalcu, w winie, w sosie pomidorowym — od rolmopów, do rozmaitych odmian wędzonych.

Polów śledzi rozpoznają się mniej więcej w czterech grupach wyselekcjonowanych, na południe wzdłuż wybrzeży Skocji, poprzez Fladengund i Gat, są Doggerbank w listopadzie. Od połowy października do połowy grudnia polawia się w Morzu Bałtyckim i Łotockim. Śledzie w morzu Bałtyckim są mniejsze niż w Morzu Łotockim, a w październiku są w mniejszych ilościach.

Obfitość łowców w śledziach jest dużych, gdyż inne gatunki ryb łudzą, jak węgorze i łosose, należą do stosunkowo droższych, tymczasem śledzie jest jedyną z najtańszych ryb w głębi.

### Korzystne rezultaty żniw w Wielkiej Brytanii.

Z Maroka francuskiego donoszą o korzystnym przebiegu żniw, które są tam na ukończono. Urzędowo ogłoszono, że tegoroczne zbiory zboża będą o 10 procent większe niż w ubiegłym roku.

### Wzrost wywozu w Maroku francuskim wyniki w roku bieżącym B milionów kwintali.

Wzrost wywozu w Maroku francuskim wyniki w roku bieżącym B milionów kwintali.

Gdybyśmy nie brali pod uwagę 90 — 35 miliardów wydatkowanych na gigantyczne zbrojenia,

jakich wymaga naprzemna sytuacja europejska, przelobionym się z latowa, a w świecie widuje francuskie są zrównoważone, że ryłdian finansów Francji posuwa się dość gładko w wysołdote drodze.

Wielki światowy kryzys dał się najbardziej we znaki w r. 1932. Stanom Zjednoczonym, Niemcom i Polsce, które to państwa spadły poniżej stanu 80. W porównaniu do r. 1928 produkcja w pierwszym półroczu 1938 r. (trzy miesiące) wykazuje obniżenie w stosunku do państw Zjednoczonych, Francji i Czechosłowacji. Natomiast mimo pewnego zahamowania rozwoju produkcji przędzy i tkanin w wykazują Anglię, Niemcy, Włochy, Polska i Szwecja. — Jeżeli rozchodzą się o Polskę, to jest ona już niedaleko stanu z r. 1928.

Wielki światowy kryzys dał się najbardziej we znaki w r. 1932. Stanom Zjednoczonym, Niemcom i Polsce, które to państwa spadły poniżej stanu 80. W porównaniu do r. 1928 produkcja w pierwszym półroczu 1938 r. (trzy miesiące) wykazuje obniżenie w stosunku do państw Zjednoczonych, Francji i Czechosłowacji. Natomiast mimo pewnego zahamowania rozwoju produkcji przędzy i tkanin w wykazują Anglię, Niemcy, Włochy, Polska i Szwecja. — Jeżeli rozchodzą się o Polskę, to jest ona już niedaleko stanu z r. 1928.

Wielki światowy kryzys dał się najbardziej we znaki w r. 1932. Stanom Zjednoczonym, Niemcom i Polsce, które to państwa spadły poniżej stanu 80. W porównaniu do r. 1928 produkcja w pierwszym półroczu 1938 r. (trzy miesiące) wykazuje obniżenie w stosunku do państw Zjednoczonych, Francji i Czechosłowacji. Natomiast mimo pewnego zahamowania rozwoju produkcji przędzy i tkanin w wykazują Anglię, Niemcy, Włochy, Polska i Szwecja. — Jeżeli rozchodzą się o Polskę, to jest ona już niedaleko stanu z r. 1928.

Wielki światowy kryzys dał się najbardziej we znaki w r. 1932. Stanom Zjednoczonym, Niemcom i Polsce, które to państwa spadły poniżej stanu 80. W porównaniu do r. 1928 produkcja w pierwszym półroczu 1938 r. (trzy miesiące) wykazuje obniżenie w stosunku do państw Zjednoczonych, Francji i Czechosłowacji. Natomiast mimo pewnego zahamowania rozwoju produkcji przędzy i tkanin w wykazują Anglię, Niemcy, Włochy, Polska i Szwecja. — Jeżeli rozchodzą się o Polskę, to jest ona już niedaleko stanu z r. 1928.

Wielki światowy kryzys dał się najbardziej we znaki w r. 1932. Stanom Zjednoczonym, Niemcom i Polsce, które to państwa spadły poniżej stanu 80. W porównaniu do r. 1928 produkcja w pierwszym półroczu 1938 r. (trzy miesiące) wykazuje obniżenie w stosunku do państw Zjednoczonych, Francji i Czechosłowacji. Natomiast mimo pewnego zahamowania rozwoju produkcji przędzy i tkanin w wykazują Anglię, Niemcy, Włochy, Polska i Szwecja. — Jeżeli rozchodzą się o Polskę, to jest ona już niedaleko stanu z r. 1928.

Wielki światowy kryzys dał się najbardziej we znaki w r. 1932. Stanom Zjednoczonym, Niemcom i Polsce, które to państwa spadły poniżej stanu 80. W porównaniu do r. 1928 produkcja w pierwszym półroczu 1938 r. (trzy miesiące) wykazuje obniżenie w stosunku do państw Zjednoczonych, Francji i Czechosłowacji. Natomiast mimo pewnego zahamowania rozwoju produkcji przędzy i tkanin w wykazują Anglię, Niemcy, Włochy, Polska i Szwecja. — Jeżeli rozchodzą się o Polskę, to jest ona już niedaleko stanu z r. 1928.

Wielki światowy kryzys dał się najbardziej we znaki w r. 1932. Stanom Zjednoczonym, Niemcom i Polsce, które to państwa spadły poniżej stanu 80. W porównaniu do r. 1928 produkcja w pierwszym półroczu 1938 r. (trzy miesiące) wykazuje obniżenie w stosunku do państw Zjednoczonych, Francji i Czechosłowacji. Natomiast mimo pewnego zahamowania rozwoju produkcji przędzy i tkanin w wykazują Anglię, Niemcy, Włochy, Polska i Szwecja. — Jeżeli rozchodzą się o Polskę, to jest ona już niedaleko stanu z r. 1928.

Wielki światowy kryzys dał się najbardziej we znaki w r. 1932. Stanom Zjednoczonym, Niemcom i Polsce, które to państwa spadły poniżej stanu 80. W porównaniu do r. 1928 produkcja w pierwszym półroczu 1938 r. (trzy miesiące) wykazuje obniżenie w stosunku do państw Zjednoczonych, Francji i Czechosłowacji. Natomiast mimo pewnego zahamowania rozwoju produkcji przędzy i tkanin w wykazują Anglię, Niemcy, Włochy, Polska i Szwecja. — Jeżeli rozchodzą się o Polskę, to jest ona już niedaleko stanu z r. 1928.

Wielki światowy kryzys dał się najbardziej we znaki w r. 1932. Stanom Zjednoczonym, Niemcom i Polsce, które to państwa spadły poniżej stanu 80. W porównaniu do r. 1928 produkcja w pierwszym półroczu 1938 r. (trzy miesiące) wykazuje obniżenie w stosunku do państw Zjednoczonych, Francji i Czechosłowacji. Natomiast mimo pewnego zahamowania rozwoju produkcji przędzy i tkanin w wykazują Anglię, Niemcy, Włochy, Polska i Szwecja. — Jeżeli rozchodzą się o Polskę, to jest ona już niedaleko stanu z r. 1928.

Wielki światowy kryzys dał się najbardziej we znaki w r. 1932. Stanom Zjednoczonym, Niemcom i Polsce, które to państwa spadły poniżej stanu 80. W porównaniu do r. 1928 produkcja w pierwszym półroczu 1938 r. (trzy miesiące) wykazuje obniżenie w stosunku do państw Zjednoczonych, Francji i Czechosłowacji. Natomiast mimo pewnego zahamowania rozwoju produkcji przędzy i tkanin w wykazują Anglię, Niemcy, Włochy, Polska i Szwecja. — Jeżeli rozchodzą się o Polskę, to jest ona już niedaleko stanu z r. 1928.

Wielki światowy kryzys dał się najbardziej we znaki w r. 1932. Stanom Zjednoczonym, Niemcom i Polsce, które to państwa spadły poniżej stanu 80. W porównaniu do r. 1928 produkcja w pierwszym półroczu 1938 r. (trzy miesiące) wykazuje obniżenie w stosunku do państw Zjednoczonych, Francji i Czechosłowacji. Natomiast mimo pewnego zahamowania rozwoju produkcji przędzy i tkanin w wykazują Anglię, Niemcy, Włochy, Polska i Szwecja. — Jeżeli rozchodzą się o Polskę, to jest ona już niedaleko stanu z r. 1928.

Wielki światowy kryzys dał się najbardziej we znaki w r. 1932. Stanom Zjednoczonym, Niemcom i Polsce, które to państwa spadły poniżej stanu 80. W porównaniu do r. 1928 produkcja w pierwszym półroczu 1938 r. (trzy miesiące) wykazuje obniżenie w stosunku do państw Zjednoczonych, Francji i Czechosłowacji. Natomiast mimo pewnego zahamowania rozwoju produkcji przędzy i tkanin w wykazują Anglię, Niemcy, Włochy, Polska i Szwecja. — Jeżeli rozchodzą się o Polskę, to jest ona już niedaleko stanu z r. 1928.

Wielki światowy kryzys dał się najbardziej we znaki w r. 1932. Stanom Zjednoczonym, Niemcom i Polsce, które to państwa spadły poniżej stanu 80. W porównaniu do r. 1928 produkcja w pierwszym półroczu 1938 r. (trzy miesiące) wykazuje obniżenie w stosunku do państw Zjednoczonych, Francji i Czechosłowacji. Natomiast mimo pewnego zahamowania rozwoju produkcji przędzy i tkanin w wykazują Anglię, Niemcy, Włochy, Polska i Szwecja. — Jeżeli rozchodzą się o Polskę, to jest ona już niedaleko stanu z r. 1928.

Wielki światowy kryzys dał się najbardziej we znaki w r. 1932. Stanom Zjednoczonym, Niemcom i Polsce, które to państwa spadły poniżej stanu 80. W porównaniu do r. 1928 produkcja w pierwszym półroczu 1938 r. (trzy miesiące) wykazuje obniżenie w stosunku do państw Zjednoczonych, Francji i Czechosłowacji. Natomiast mimo pewnego zahamowania rozwoju produkcji przędzy i tkanin w wykazują Anglię, Niemcy, Włochy, Polska i Szwecja. — Jeżeli rozchodzą się o Polskę, to jest ona już niedaleko stanu z r. 1928.

Wielki światowy kryzys dał się najbardziej we znaki w r. 1932. Stanom Zjednoczonym, Niemcom i Polsce, które to państwa spadły poniżej stanu 80. W porównaniu do r. 1928 produkcja w pierwszym półroczu 1938 r. (trzy miesiące) wykazuje obniżenie w stosunku do państw Zjednoczonych, Francji i Czechosłowacji. Natomiast mimo pewnego zahamowania rozwoju produkcji przędzy i tkanin w wykazują Anglię, Niemcy, Włochy, Polska i Szwecja. — Jeżeli rozchodzą się o Polskę, to jest ona już niedaleko stanu z r. 1928.

Wielki światowy kryzys dał się najbardziej we znaki w r. 1932. Stanom Zjednoczonym, Niemcom i Polsce, które to państwa spadły poniżej stanu 80. W porównaniu do r. 1928 produkcja w pierwszym półroczu 1938 r. (trzy miesiące) wykazuje obniżenie w stosunku do państw Zjednoczonych, Francji i Czechosłowacji. Natomiast mimo pewnego zahamowania rozwoju produkcji przędzy i tkanin w wykazują Anglię, Niemcy, Włochy, Polska i Szwecja. — Jeżeli rozchodzą się o Polskę, to jest ona już niedaleko stanu z r. 1928.

Wielki światowy kryzys dał się najbardziej we znaki w r. 1932. Stanom Zjednoczonym, Niemcom i Polsce, które to państwa spadły poniżej stanu 80. W porównaniu do r. 1928 produkcja w pierwszym półroczu 1938 r. (trzy miesiące) wykazuje obniżenie w stosunku do państw Zjednoczonych, Francji i Czechosłowacji. Natomiast mimo pewnego zahamowania rozwoju produkcji przędzy i tkanin w wykazują Anglię, Niemcy, Włochy, Polska i Szwecja. — Jeżeli rozchodzą się o Polskę, to jest ona już niedaleko stanu z r. 1928.

Wielki światowy kryzys dał się najbardziej we znaki w r. 1932. Stanom Zjednoczonym, Niemcom i Polsce, które to państwa spadły poniżej stanu 80. W porównaniu do r. 1928 produkcja w pierwszym półroczu 1938 r. (trzy miesiące) wykazuje obniżenie w stosunku do państw Zjednoczonych, Francji i Czechosłowacji. Natomiast mimo pewnego zahamowania rozwoju produkcji przędzy i tkanin w wykazują Anglię, Niemcy, Włochy, Polska i Szwecja. — Jeżeli rozchodzą się o Polskę, to jest ona już niedaleko stanu z r. 1928.

Wielki światowy kryzys dał się najbardziej we znaki w r. 1932. Stanom Zjednoczonym, Niemcom i Polsce, które to państwa spadły poniżej stanu 80. W porównaniu do r. 1928 produkcja w pierwszym półroczu 1938 r. (trzy miesiące) wykazuje obniżenie w stosunku do państw Zjednoczonych, Francji i Czechosłowacji. Natomiast mimo pewnego zahamowania rozwoju produkcji przędzy i tkanin w wykazują Anglię, Niemcy, Włochy, Polska i Szwecja. — Jeżeli rozchodzą się o Polskę, to jest ona już niedaleko stanu z r. 1928.

Wielki światowy kryzys dał się najbardziej we znaki w r. 1932. Stanom Zjednoczonym, Niemcom i Polsce, które to państwa spadły poniżej stanu 80. W porównaniu do r. 1928 produkcja w pierwszym półroczu 1938 r. (trzy miesiące) wykazuje obniżenie w stosunku do państw Zjednoczonych, Francji i Czechosłowacji. Natomiast mimo pewnego zahamowania rozwoju produkcji przędzy i tkanin w wykazują Anglię, Niemcy, Włochy, Polska i Szwecja. — Jeżeli rozchodzą się o Polskę, to jest ona już niedaleko stanu z r. 1928.

Wielki światowy kryzys dał się najbardziej we znaki w r. 1932. Stanom Zjednoczonym, Niemcom i Polsce, które to państwa spadły poniżej stanu 80. W porównaniu do r. 1928 produkcja w pierwszym półroczu 1938 r. (trzy miesiące) wykazuje obniżenie w stosunku do państw Zjednoczonych, Francji i Czechosłowacji. Natomiast mimo pewnego zahamowania rozwoju produkcji przędzy i tkanin w wykazują Anglię, Niemcy, Włochy, Polska i Szwecja. — Jeżeli rozchodzą się o Polskę, to jest ona już niedaleko stanu z r. 1928.

Wielki światowy kryzys dał się najbardziej we znaki w r. 1932. Stanom Zjednoczonym, Niemcom i Polsce, które to państwa spadły poniżej stanu 80. W porównaniu do r. 1928 produkcja w pierwszym półroczu 1938 r. (trzy miesiące) wykazuje obniżenie w stosunku do państw Zjednoczonych, Francji i Czechosłowacji. Natomiast mimo pewnego zahamowania rozwoju produkcji przędzy i tkanin w wykazują Anglię, Niemcy, Włochy, Polska i Szwecja. — Jeżeli rozchodzą się o Polskę, to jest ona już niedaleko stanu z r. 1928.

Wielki światowy kryzys dał się najbardziej we znaki w r. 1932. Stanom Zjednoczonym, Niemcom i Polsce, które to państwa spadły poniżej stanu 80. W porównaniu do r. 1928 produkcja w pierwszym półroczu 1938 r. (trzy miesiące) wykazuje obniżenie w stosunku do państw Zjednoczonych, Francji i Czechosłowacji. Natomiast mimo pewnego zahamowania rozwoju produkcji przędzy i tkanin w wykazują Anglię, Niemcy, Włochy, Polska i Szwecja. — Jeżeli rozchodzą się o Polskę, to jest ona już niedaleko stanu z r. 1928.

Wielki światowy kryzys dał się najbardziej we znaki w r. 1932. Stanom Zjednoczonym, Niemcom i Polsce, które to państwa spadły poniżej stanu 80. W porównaniu do r. 1928 produkcja w pierwszym półroczu 1938 r. (trzy miesiące) wykazuje obniżenie w stosunku do państw Zjednoczonych, Francji i Czechosłowacji. Natomiast mimo pewnego zahamowania rozwoju produkcji przędzy i tkanin w wykazują Anglię, Niemcy, Włochy, Polska i Szwecja. — Jeżeli rozchodzą się o Polskę, to jest ona już niedaleko stanu z r. 1928.

## Polskie rzemiosło ma wspaniałe tradycje.

Skandaliczne wystąpienie niemieckie go piana „Ostland“, zarzącającego rzemiosła polskimi, na Międzynarodowej Wystawie w Berlinie wystawilo dzieła rak niemieckich rzemieślników, a w dziedzinie sztuki nigdy nie było rzemiosła polskiego, a to dlatego, że należały odprawa całej w kraj europejski.

Na polu wytwórczości, będącej w dawnych wiekach wytwórczością wyjątkową rzemiosła, Polska nie należała do najsilniejszych państw, ale to postępująca się przemysłowym porażką. Już od czasów Zygmuntozawich coraz mniej okazów niemieckich notującej się w dziedzinie rzemiosła polskiego, a jak pisze Tadeusz Korzon:

„od połowy VII-go wieku Rzeszopolisła była splinterem Europy,

pełny wsiłana fałd do Gdańska polski, białe i wyciury ręk polskiego rzemiosła. Ognieży ładowczy wozki do granicy węgierskiej, Angli, Holandii, Francji, Włochy i Hiszpanii należały do stałych odbiorców polskiego rynku dyta“.

Nie była to zasługa niemieckiego rzemieślnika, którego udział w wyrobieniu części polskiej już w epoce „Wielkiego Handlu“ wchodził w zakres polskiego, a nie niemieckiego, rzemiosła. Właśnie w tym czasie, kiedy w Polsce, w tym czasie, Andrzej Tomiła, Janda Jandrowicza“.

Promieniujący z Malopolski przemysł złożył rozprzestrzenił się szybko i powoli, w kierunku geograficznym. Półki. Powstały szereg kopalni rudy żelaznej i kuznie na Rusi Czerwonej.

## Wielki światowy kryzys dał się najbardziej we znaki w r. 1932.

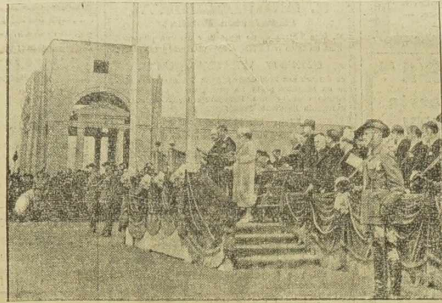
Wielki światowy kryzys dał się najbardziej we znaki w r. 1932. Stanom Zjednoczonym, Niemcom i Polsce, które to państwa spadły poniżej stanu 80. W porównaniu do r. 1928 produkc

**Zmarła królowa Maria rumuńska  
była jedyną królową, która odwiedziła  
Niepodległą Polskę.**



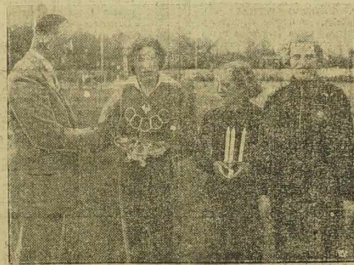
W Rumunii zmarła królowa-matka Maria, wielce popularna w kraju. Pogrzeb odbył się w niedzielę bardzo uroczyste. — Na zdjęciu zmarła królowa ze swym mężem, królem Ferdynandem, ojcem obecnego króla Karola. Dodac należy, że królowa Maria była jedyną monarchinią, która odwiedziła Polskę Niepodległą.

# Oczy Świata

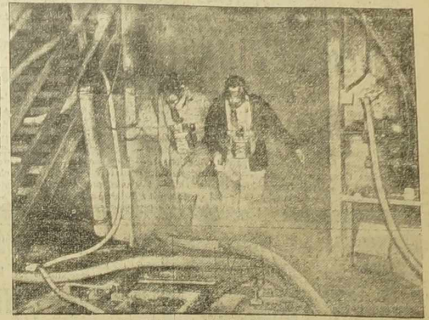


**Poświęcenie pomnika  
poległych  
Australijczyków.**

Na zdjęciu moment z uroczystości odsłonięcia pomnika ku czci poległych Australijczyków w Viller-Bretonneux. — Na trybunie król Jerzy (w środku) w otoczeniu królowej Elżbiety i Prezydenta Republiki.

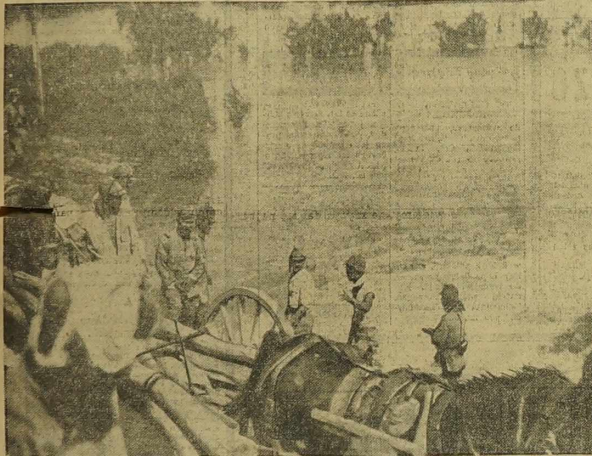


Walsiewiczówna (z lewej) pierwszy swój start tegoroczny w Europie zakończyła pięknym zwycięstwem w Berlinie. — Na zdjęciu moment wręczania nagrody Polce. **Łuczniectwo jest mało rozpowszechnionym, lecz zdrowym i miłym sportem.**

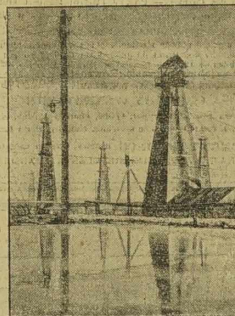


**Pożar w tunelu pod rzeką.**

W tunelu, jaki prowadzi pod rzeką Hudson w Nowym Jorku, wybuchł pożar, który zdołano ugasić dopiero po długich wysiłkach. Straty wyrządzone pożarem wynoszą 85 milj. dolarów. — Na zdjęciu 2 strażaków w walce z żywiołem



**Kłopoty Japończyków w Chinach.** — Zalanie ogromnych obszarów w Chinach z powodu zniszczenia tam przez Chińczyków, wytworzyło niebezpieczną sytuację dla wojsk japońskich, które znalazły się w obliczu ogromnych mas wód.

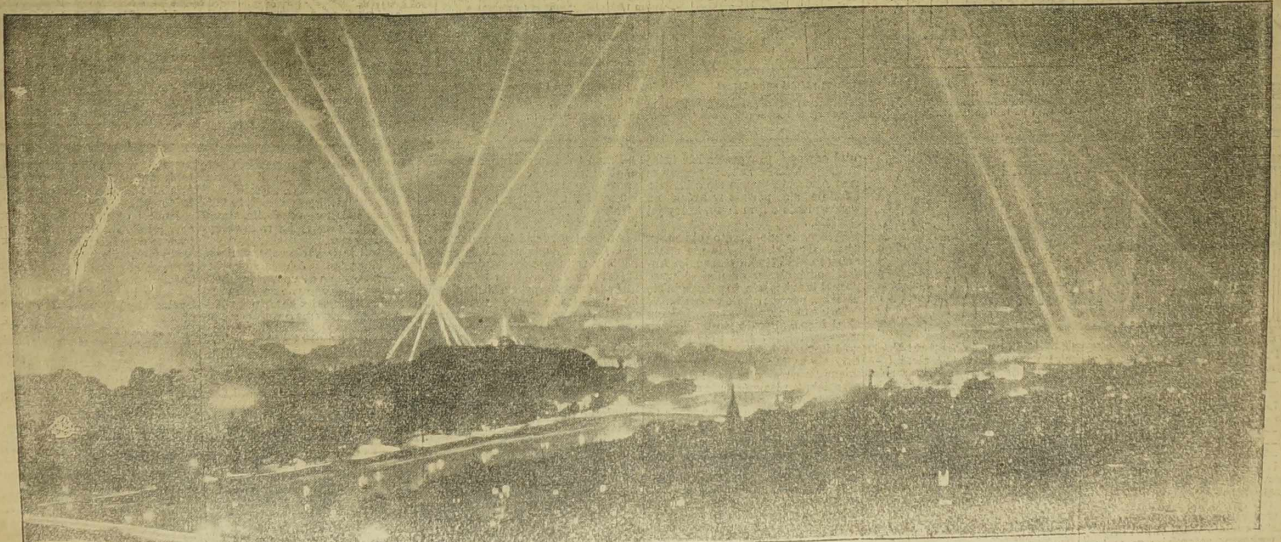


**Szyby naftowe wśród wimnie.** — W miejscowości Zisterdorf pod Wiedniem, gdzie znajdują się znane wimnie, wydobywa się także naftę.



**Nadsześciu okres letnich wakacyj.**

Z nadziejami pięknymi dni rozchyla się po Francji fala turystów z których olbrzymia część to ludzie, korzystający z letnich wakacji. „Urlopnicy” bawią się wesoło i nie brak im pomysłów, jak o tem świadczy powyżej zamieszczone zdjęcie.



**Paryż — „miastem światła”.** — Znane to określenie stolicy Francji znalazło raz, jeszcze potwierdzenie podczas pobytu angielskiej pary królewskiej. Nietylko gmachy były bogato iluminowane, nietylko Sekwana nawet błyszczała w powodzi światła, lecz nad całą stolicą ukazały się świetliste smugi dzięki olbrzymim reflektorom.

