

## Powszechna Wystawa Krajowa

Polska zajmuje obszar 838.280 kilometrów kw.

Linja graniczna wynosi 5.536 km. z czego na granice lądowe przypada 5.390 km, na morskie — 146 km. Najdłuższą granicę ma Polska z Niemcami, gdyż około 1912 km; najkrótszą — z Łotwą (103 km).

Ludność Polski w dniu 1 stycznia 1928 r. wynosiła 30.002.000 mieszkańców. Gęstość zaludnienia — 77 na 1 km. Poza Polską znajduje się około 6 i pół miliona Polaków, z czego na Stany Zjednoczone A. P. przydają 3 miliony.

Dnia 16 maja 1929 r. Prezydent Rzeczypospolitej Polskiej dokonał uroczystego otwarcia Wystawy w Poznaniu.

Teren P. W. K. obejmuje przestrzeń 600.000 m<sup>2</sup>. Dzieli się zasadniczo na pięć kompleksów, z których cztery nazwano Terenami Wschodnimi, a piąty Terenem Zachodnim. Tereny Wschodnie zaprojektował przeważnie arch. R. Sławski, zaś Teren Zachodni arch. J. Muller.

Tereny Wschodni o powierzchni około 257.000 m<sup>2</sup> odznaczają się silnym zabudowaniem, wynoszące ok. 36%. Podstawę ich tworzą zabudowania Targów Poznańskich, uzupełnione szeregiem budynków, jak hala ciężkiego przemysłu, westybul reprezentacyjny itp. Z tego kompleksu ulicą wystawową przechodzi się do kompleksu zabudowań poświęconych głównie pokazowi Rządu i instytucji państwowych. W tym zespole wybijają się, na pierwszy plan monumentalne budowle, pałac sztuki i pałac Rządu, które po zamknięciu PWK. służyć będą Uniwersytetowi Poznańskiemu. Kompleks trzeci mieści się w Parku Wilsona i ma charakter wycieczkowy. Kompleks czwarty stanowi ulica Handlowa z bazarami oraz pawilon rzemiosł.

Teren Zachodni jest zabudowany o wiele słabiej niż Tereny Wschodnie, bowiem przy powierzchni 343.000 m<sup>2</sup> posiada zaledwie 12% przestrzeni zabudowanej. Pawilony rolnictwa, przemysłu rolniczego, pola doświadczalne, arena sportowa i plac „Wesołego Miasteczka” nadaje temu terenowi specjalne i oryginalne piętno.

Wystawa posiada 8 wieść dla publiczności.

— W rewji dorobku gospodarczego na P. W. K. reprezentowany jest również przemysł naftowy. Produkcja surowca, wynosząca w ostatnich latach przeciętnie zgorą 200 milionów złotych.

Wystawę przemysłu naftowego zorganizowało Krajowe Towarzystwo Naftowe.

— Konsumcja papieru w Polsce wynosi przeszło 155 tysięcy ton, czyli 5,2 kg na mieszkańca. Produkcja polskich papierni wyniosła w r. 1928 — 127,662 tony papieru wszelkich gatunków.

— Pierwsza polska turbina powietrzna wznosi się na 34 metry obok pawilonu „Organizacji Rolniczej” na P. W. K. O tem, jak wielkie usługi może odiać dla naszego kraju ta pierwsza polska turbina świadczy fakt, że za zapęd jej służy wiatr, przyczem silnik nie wymaga żadnej obsługi, reguluje się bowiem samoczynnie i ustawia pod wiatr. W czasie burzy i huraganów automatycznie obraca swoje śmigła, pracując bez przerwy. Moc silnika wynosi przeciętnie 20 koni mechanicznych, co najzupełniej wystarcza dla gospodarstw rolnych, celów meljoracyjnych i elektryfikacyjnych.

— Na P. W. K. udział bierze przeszło 80 firm elektrotechnicznych. Wartość produkcji fabryk elektrotechnicznych w Polsce wyniosła w ub. roku 85 milionów złotych.

— Polski przemysł tłuszczowy wykazuje duży postęp. Dotyczy to w pierwszym rzędzie przemysłu mydlarskiego, którego wytwórczość całkowicie pokrywa zapotrzebowanie kraju jakoteż fabrykacji gliceryny,

smarów i apretur. Spożycie w kraju tych artykułów wynosi około 60.000 ton mydła, 9.000 ton smarów i apretur, oraz 800 ton gliceryny, która nietylko wystarcza na potrzeby rynku wewnętrznego, ale nawet przeznaczona jest częściowo na wywóz.

Również przemysł rafinerji i wyrobów stucznych tłuszczów jadalnych znajduje się na drodze do pełnego rozwoju. Wytwarza on obecnie około 12.000 ton tłuszczów jadalnych wartości 40 milj. zł. Należy zauważyć, że gdy spożycie stucznych tłuszczów jadalnych w Polsce wynosi 0.135 kg. na głowę, to w Danji sięga 17 kg., w Anglii 9 kg., w Holandji 7½ kg., w Niemczech 7 kg.; a w Czechosłowacji 1 kg., co świadczy o dużych możliwościach w tej dziedzinie.

— Na P. W. K. znajdzie również odzwierciedlenie przemysł radjotechniczny. W 1928 roku zarejestrowano w Polsce 148 wytwórni. W przemyśle radjotechnicznym zatrudniono przeszło 1½ tysiąca osób.

— Polski przemysł elektrotechniczny zatrudnia przeszło 10 tysięcy robotników, a wartość produkcji w ciągu ub. roku wyniosła około 85 milionów złotych.

— W dziedzinie produkcji superfosfatu Polska jest nietylko samowystarczalną lecz ma nawet poważne nadwyżki na eksport. Ogólna zdolność produkcji 16 fabryk superfosfatu przekracza cyfrę 650.000 ton superfosfatu rocznie. Z tej liczby fabryk 13 największych zakładów zrzeszonych jest w Związku „Przemysł Superfosfataowy” w Warszawie.

Ciąg dalszy nastąpi

**F. Missler** G. m. b. H.

Reprezentante O. Henze Bremen

**Buenos Aires**

**San Martin 606**

Znana Polakom od dziesiątek lat Firma moja poleca swe usługi w zakresie.

Kart okretowych do i z Polski, po cenach przystępnych.

Przesyłki pieniężne do Polski, w dolarach Północnej Ameryki, wykonuje szybko i pewnie do samego domu odbiorcy.

**Najtańsze źródło kart okretowych do i z Polski**

Prze yłka pieniędzy do Polski

Wypłacanych w efektywnych DOLARACH Ameryki Póln.

W mieszkaniu adresata bez wszelkich potrąceń.

Za przesyłkę telegraficzną pobieramy \$ 3 m/n

**„Deutsche Schiffsagentur“**

**469 San Martin 469 Buenos Aires**

**Leon Dzikowski**

Kupuje produkta koloñjalne — Ma zawsze na skladzie wielki wybór wszelkich towarów

**Ceny bardzo przystępne**

KOLONJA KORPUS Misiones  
 \* \* \* \* \*

**TIENDA Y ALMCEN**

Wielki wybór nowo sprowadzonych towarów metrowych—obuwia — narzędzi kuchennych i wszelkich drobiazgów  
 Ceny bardzo przystępne.

**Jan Dłutoski**

Azara Misiones

**LINJA BEZPOSREDNIA**

**POLSKA - BRAZYLJA - ARGENTYNA**

okretami

**Swiatowid i Krakus**

Specjalnie urzadzonymi dla emigrantów

KAJUTY 2 - 4 i 6 OSOBOWE

OBSZERNE SALE JADALNE. BAR. SALON DLA PALACZY i WYGODNE POKLADY SPACEROWE. OBSLUGA POLSKA

Sprzedarz biletów i kart zwanych Llamana potrzebnych dla sprowadzenia rodzin z Europy i wszelkie informacje udziela

**Cias. FRANCESAS de NAVEGACION**

Reconquista 433

Buenos Aires

**Przekazy Pieniężne do Polski**

Przesylamy pieniędze gotówką w dolarach północno-amerykańskich do wszelkich miejscowości Polski przyczem odbiorca nie ponosi absolutnie żadnych kosztów

Za przesyłkę telegraficzną pobieramy tylko \$ 2.80 m/n.

Przyjmujemy wkłady oszczędnosciowe od których placimy 5 procent rocznie

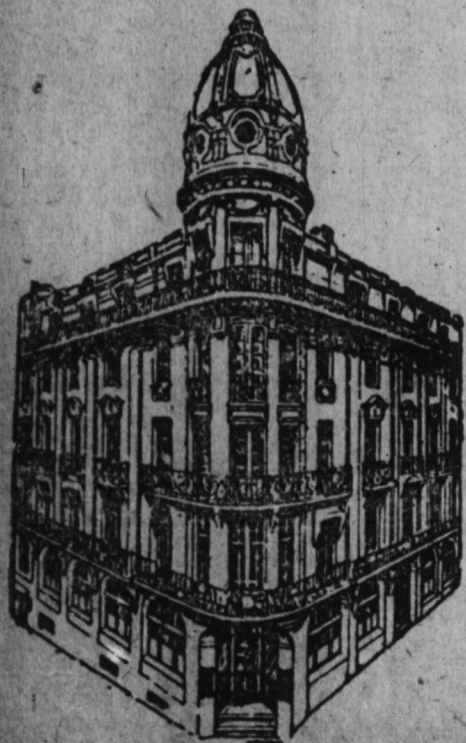
Procenty dopisujemy co kwart

**Sprzedaz kart okretowych**

**ODDZIAL POLSKI**

**Banco Holandes de la America de**

Kapitał rezerwy: \$ 19.180.000



Bmé. Mitre 300  
 esq. 25 de Mayo 81

Centrala:

**Buenos Aires**

## Wiadomości z Polski

### Uroczyste otwarcie Powszechnej Wystawy Krajowej

Cała prasa zamieszcza dokładne opisy uroczystego otwarcia Wystawy Poznańskiej. Dzienniki podkreślają, że od samego rana w Poznaniu panował nastrój ogromnie podniosły. O godz. 10,30 nastąpiło uroczyste otwarcie Wystawy w obecności P. Prezydenta Rzplitej w sali reprezentacyjnego głównego gmachu. Wystawa naogół jest wykończona. Można śmiało powiedzieć, że 9/10 jest już zupełnie skończona. Ogólne wrażenie Wystawy jest doskonałe. Pawilony pomysłowością, rozmiarem i rozmieszczeniem poszczególnych kiosków, jak i urządzeniem estetycznym wykazują duży postęp w naszych imprezach wystawowych. W mowach powitalnych, które zostały wygłoszone przy otwarciu, p. prezydent miasta Poznania, Ratajski, podkreślił, iż Wystawa stanowi żywe odbicie współczesnej Polski. Zaś naczelny dyrektor P. W. K., Wachowiak, zaznaczył, iż P. W. K. powstała dzięki wspólnemu wysiłkowi społeczeństwa i rządu. P. Prezydent Rzplitej w odpowiedzi podkreślił znaczenie Wystawy, oraz złożył jej twórcy, prezydentowi Ratajskiemu i dyr. Wachowiakowi, wyrazy uznania i podziękę za podjęte dzieło.

Ilość Polaków, przybyłych do Argentyny, od roku 1919, aż do 31 marca 1929 roku. Dane urzędowe Argentyńskie.

Rok	Przyjechało	Wyjechało	Pozostało
1919	11	43	Minus 32
1920	224	557	327
1921	2.419	493	Plus 1.926
1922	5.254	978	4.276
1923	9.938	1.207	8.731
1924	6.637	578	6.059
1925	9.122	761	8.361
1926	13.839	802	13.037
1927	18.821	1.120	17.701
1928	21.744	1.689	20.055
1929	7.244	534	6.710

Razem 95.253 8.756 86.497

W ciągu ostatnich 3 lat i ostatniego kwartału roku bieżącego, przybyło zatem tutaj do Argentyny 61.648 polskich obywateli, a wyjechało stąd 4.145.

Zatem widzimy jakby już żywiołowy przyjazd polskiej emigracji do Argentyny, niczem powstrzymać się już nie dający.

Gdy z czasem, cyfra ta dojdzie do 100.000 rocznie, to za 10-15 lat będzie tu w Argentynie z górą 1 milion Polaków-osadników.

A co znaczy ten okres czasu w życiu narodu w ogólności a polskiego w szczególności?

Więc czy wolno tam w Polsce lekceważyć ten ruch tutejszy?

## Czyny, nie same słowa

Chociaż propaganda naszej Kasy Oszczędności była nieustanną i wyteżoną, nie była uprawiana z myślą utrzymać liczną klientelę tylko za pomocą ogłoszeń. Wprawdzie każda propaganda Kasy Oszczędności dopomaga do zyskania klienteli wszystkim Bankom, lecz nie stała ich utrzymywanie. Szybkość i grzeczność w obsłudze; to było naszą zasadą. Wynik ten uwidoczni się, sprawdzisz że obsługa dana jest tak szybko teraz iż posiadamy więcej jak 60.000 rachunków, jak to było w naszym pierwszym roku istnienia.

Czy posiada pan rachunek w naszej Kasie Oszczędności?

Celem większego ułatwienia naszym klientom polskim, wkłady i odbiór możecie załatwić je w naszym Oddziale Polskim, znajdującym się przy okienkach 10 do 16 na niższym piętrze naszego banku.

The FIRST NATIONAL BANK BOSTON

Central Buenos Aires — Florida 99  
„Once” — Pueyrredon 175  
Avellaneda — Ave. Gral. Mitre 301

### Za Chlebem

Z Polski do Niemiec wyjechało za pracą w marcu 23.333 robotników rolnych przeważnie kobiet.

### Towarzystwo ex-pijaków

W Warszawie władze zatwierdziły statut stowarzyszenia byłych alkoholików do którego należy około 300 ludzi. Ludzie ci pozbywszy się straszliwego nałogu, postanowili prowadzić propagandę antyalkoholizmu.

### Sadźcie herbatę

Na innym miejscu podajemy ogłoszenie sprzedaży rozsady herbaty chińskiej. Jak kilkoletnie próby wykazały, herbata ta w Misiones udaje się dobrze. Aby Szan. Czyt. zapoznali się z jej uprawą, podajemy poniższy opis:

Krzew herbaty nie wymaga specjalnie dobrych warunków klimatu i gleby. Udaje się on nawet przy temperaturze 3 stopni ciepła.

Plantacje herbaty uprawiane są na wielką skalę w Chinach, w prowincji Kanton; w Japonii, w Indjach przedgangesowych; na Cejlonie; w Brazylji, w Rosji koło Batum.

Sposoby zbioru liści herbacianych są rozmaite. Największego zbioru liści dostarcza roślina 8-letnia. Stare krzaki dają słabsze zbiory — w Chinach wyzyskiwane są drzewka, dochodzące do 30 lat. Już 2-letnie drzewka dają zbiory. W Chinach porą zbioru jest marzec, kwiecień i maj. Drugi zbiór odbywa się w czerwcu, trzeci w lipcu. Jeden hektar ziemi dostarcza od 250 do 500 kg.

— świeżych liści. Do zrywania liści, używane są dziewczęta, które muszą w tym czasie przestrzegać specjalnej czystości, kąpać się codziennie. Nie wolno im w tym czasie używać pokarmów o silnej woni. Do pracy nakładają rękawiczki. Jedna dziewczyna zrywa dziennie 7 do 8 kg. liści.

Zaraz po zbiorze składa się liście pod parą wodną, poczem ziębia się je i parzy. Gorsze gatunki są suszone wprost na słońcu.

Istnieje kilka metod przerabiania liści na herbatę w zależności od tego czy chodzi o uzyskanie czarnej herbaty, czy zielonej, lepszej czy gorszej, z zapachem czy bez niego.

Europejskie metody zbioru herbaty są odmienne. Stosowane są one na Cejlonie, na Jawie i w Indjach. Tutaj zrywa się liście przez cały rok co 6 — 12 dni. Liście są pozostawiane po ścięciu w specjalnej temperaturze aż do zwiędnięcia a potem zwijane maszynowo. Mają one kolor miedziany.

Herbata rośnie w stanie normalnym i w kulturze jako krzak silnie rozgałęziony do wysokości 2 m. — dzika nawet do 15 metr. Posiada liście 10 cm. długości — 5 cm. szerokości, błyszczące o ubarwieniu pierzastem, ząbkowane lub karbowane. Spód liścia u niektórych odmian lekko meszkowaty: kwiat biały.

Poczem istnieje jednak szereg odmian np. herbata assam na liście długości 15—20 cm. a 6—7,5 cm. szerokie, luchai lub cachar ma liście do 34 cm. długie a 19 cm szerokie itd.

Najbardziej popularna herbata chińska ma liście lancetowate, lekko zaopatrzone — z wiązkami chrząskowatymi. Liść rzadko dłuższy nad 12 cm. Herbata ossaneska, równie popularna, ma liście owalne z końcem okapowym. Długość liści dochodzi do 25 cm. Hodowana jest w Indjach, na Cejlonie, w Japonii, Natalu. To są właściwie dwie duże grupy herbaciane.

**4 konie,**

4 pługi (2 małe z kołnierzami, 1 siedzący z lemieszem, 1 siedzący diskowy) nowe, kilka sztuk bydła rogowego.

Sprzedam

Antoni Zubrzycki  
Apostoles — Misiones

\* \* \* \* \*

**2 pary wołów**

Spokojnych do pluga  
Sprzedam

Andrzej Czajkowski

Azara — Misiones

\* \* \* \* \*

**Ryżownia****„El Polones“**

Kupuje i czysci ryż w jakiegolwiek ilości  
miele kukurudze i inne zboża.

Michał Zubrzycki

APOSTOLES Misiones F. C. N. E. A

\* \* \* \* \*

**Sprzedaję**

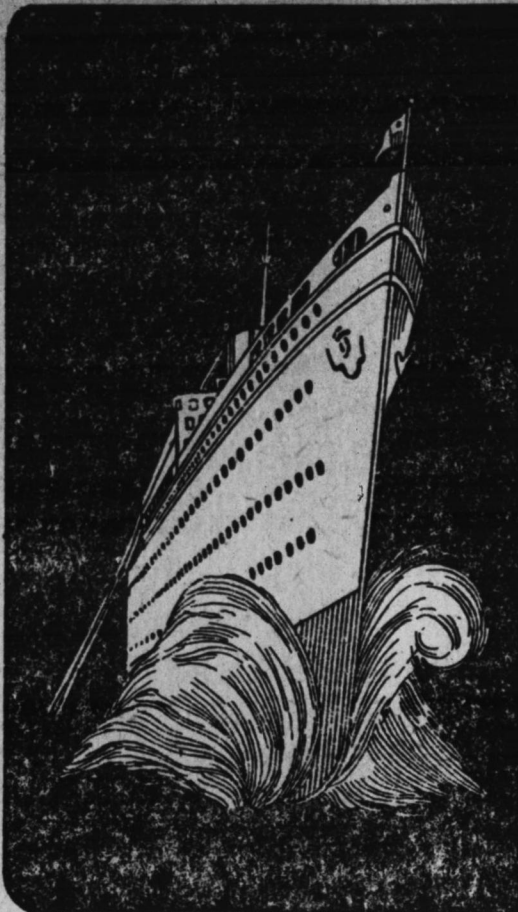
**Herbata** do sadzenia na polu, jednoroczna, pół mt. wysoka, 1000 krzaków na sprzedaż. — Mała ilość po 1.20 krzak, większa taniej.

**Fruittas:** truskawki 100 krzaków do rozsadzania na grządkę za 3 pesy.

**Eukalipty** w blaszkach 0.30, z grządki 0.10 sztuka.

Władimir Hnatiuk  
Tres Capones

Azara Misiones



NAVIGAZIONE GENERALE ITALIANA

POSPIESZNYMI OKRETAMI

GIULIO CESARE

i

DUILIO

vv 18 dniach vv Polsce

ITALIA-AMERICA, DIAGONAL NORTE, 650 B.A.S.  
A. Y L. BONSIGNORE, SAN LUIS 1000 - ROSARIO

**Madoery, Bresca y Cia**

CASA MATRIZ  
CERRO-CORA  
MISIONES

Molino de yerba  
ALEM 2061

U.T. 21439  
ROSARIO

Dirección telegráfica „SUENCO“

Spółka komandytowa Plantatorów Jerba-mate,  
kupna tytoniu na Certificado Azul A. 108 —

Kupuje Jerbę „Canchada“

Sprzedaję worki próżne po cenach najniższych.

**Konstrukcja budowli**

Teodor Idzi

Budowniczy

Avenida Mitre y San Lorenzo (Palomar) Posadas

Wykonuje wszelkiego rodzaju budowle, Rysunki, Plany i detaliczne obliczenia dla jakiegokolwiek rodzaju budowli.

Podejmuje się budować wliczając robocizną i wszelki materiał budowlany, robocizną tylko takowej, lub podejmuje się tylko doglądać i opzorować itd. itd. itd.

Towarzystwo

„MEDDA“

Akcyjne

50 lat egzystencji

Reconquista 416

Największa i najdłużej istniejąca firma bankowa ze swym Oddziałem polskim

Bilety okrętowe do i z Polski po cenach bardzo zniżonych. Przesyłka pieniędzy do Polski w efektywnych dolarach i złotych, aż do domu adresata. Wszelkich informacji udzielamy chętnie i bezpłatnie

Towarzystwo „MEDDA“ Akcyjne  
Reconquista 416 Buenos Aires

## PRZEGLĄD

Religijny Parafjalny i Społeczny

## „Schizma“ w Towarzystwie w Azara

Z przyczyny, iż dnia 16 czerwca br. na Nadzwyczajnym Walnym Zebraniu zaproszono Wielb. Ks. Pawła Norwinda na rozjemcę by zlikwidować niedawno zasze nieporozumienie na tle Domu Narodowego, nie od rzeczy będzie skreślić krótką historję budowy Domu, powstania Towarzystwa, zamiany i reform.

W parafji istniało już od roku 1903 silne Stowarzyszenie Nauki Chrześcijańskiej czyli Bractwo, które zajmowało się wychowywaniem młodzieży, lecz brakło sekcji, która mogła reprezentować uczucia narodowe na zewnątrz, brakło towarzystwa świeckiego.

W maju 1909 roku ks. Józ. B.M. odwiedził kolonie polskie w Guarany R. G. do Sul (Brazylja) i tam miał możność przypatrzeć się bliżej tamtejszym towarzystwom, ich rozwojowi i metamorfozom, czyli przemianom to jest zmianom poglądów i kierunków.

**Założenie Towarzystwa**

W dniu 1 Sierpnia 1909 r. zwołał ks. Prob. parafjan do sali szkolnej na ostateczną naradę, na której podzielił się swemi spostrzeżeniami, przedstawił projekty i zasady, które jednogłośnie przyjęto: 1, Utrzymywanie i pielęgnowanie polskiego nabożeństwa i narodowych zwyczajów. 2, Wychowywanie dźiatwy w duchu polsko-katolickim, co przez popieranie polskiej szkoły uskutecznić powinni. 3, Podtrzymywanie narodowości przez urządzenie obchodów, czytelni, teatrów itp. Towarzystwu jako sekcji nadano nazwę: „Polskie Katolickie Tow. pod opieką Matki Boskiej Częstochowskiej“. Przystąpiło do niego w tym dniu 62 członków i wybrano pierwszy zarząd.

(W jakich okolicznościach powstała nazwa towarz. im. Jana Sobieskiego, brak pisemnych danych).

**Budowa Domu**

Na tymże zebraniu ks. Prob. odezwał się do parafjan by przyczynili się do ukończenia budowy Domu rozpoczętego przez niego już 29 listopada 1908 r.

Dokończenie było już łatwe, bo wiązanie z dzewa, ryglówka, było już zrobione, brakło tylko wypeł-

nić ściany cegłą, nakryć blachą dach i zawieść ziemią w środku by ułożyć posadzkę. Od 2 do 14 sierpnia 1909 r. dali koloniści 270 dni roboczych jako murarze, pomocnicy, wozami i t.d.

**Koszt pierw zego Domu**

Obliczenia poniższe (pierwszego i drugiego domu) podane są według zapisów i owych czasów, przez osoby, które budową kierowały.

Ks. Prob. zapłacił za cegłę, drzewo i inne materiały, dla robotników do 1 sierpnia i wikt robotników do końca budowy 720.10 ps.

Koloniści przyczynili się pracą od 1 sierpnia do skończenia budowy na 459.50 pesów.

**Drugi Dom (raznie'szy)**

W r. 1906 ks. Prob. kupił starą szopę z magazynów niedosłej angielskiej fabryki bawełnianej w tej miejscowości, w której zostało pomieszczone „Kółko Rolnicze“. Po zlikwidowaniu „Kółka“, ks. Prob. własnym kosztem (2.500 pesy) przerobił ową szopę na okazały gmach, w którym przez kilkanaście miesięcy funkcjonowała szkoła rządowa.

Po sprowadzeniu Wielb. Sióstr (7 kwietnia 1911) i objęciu przez nich polskiej szkoły i ochronki, w tymże domu odbywała się nauka.

Później okazało się, że dom ten, choć doskonale na szkołę przekształcony, był w nieodpowiednim miejscu, nie nadający się na ochronkę i mieszkanie Sióstr. Z tej przyczyny ks. Prob. zaproponował parafjanom by zamienili swój dom na szkołę, a on im da dom—gdzie funkcjonowała szkoła—przy głównej ulicy.

Dom towarzystwa poniżej kościoła (dzisiejsza Ochronka i szkoła) miał tylko jedną salę 10 X 10 mt., tak, że zamiana ta dla szkoły nie była korzystną i jak jeden z mówców (sp. Maciej Kalafarski) na zebraniu powiedział „daje nam ksiądz krowę za cielę“.

W dniu rocznicy (15/8) 1911 roku towarzystwo uroczystie przeniosło się do nowego domu, w którym na pamiątkę zawieszono: w środku obraz M. B. Częstochowskiej, a na wierzycze orła polskiego

Ten dom powstał kosztem:

Ks. Prob. kupno terenu	900.—
Notariusz	100.—
Przerobienie na szkołę	2.500.—
Przeróbki w r. 1911	200.—
Dołożył do podłogi „	70.—
	3.770.—

Koloniści robocizną	248.—
Drzwi okna i tp.	41.55
	289.55

**Reforma towarzystwa**

Towarzystwo im. Jana Sobieskiego niemając ściśle określonego celu, po kilku latach poczęło upadać. Najwidoczniej to się uwydatnia w r. 1914, to jest od czasu, gdy kilku członkom wydała się opieka ks. Prob. nietylko zbyt dużą ale niepożądaną. Ks. Prob. aby się im nie narzucać, usunął się, a z jego ustąpieniem upadła czytelnia „Quo Vadis“, do której uczęszczało po 60 do 120 osób co niedzieli. Liczba członków tow. w r. 1913 wynosząca 56, w r. 1914 zmalała do 37.

Towarzystwo byłoby nie raz, ale kilkakroć upadło, gdyby nie dom i nie kilku fundatorów go utrzymywało. Dwa prądy choć nie jawnie występujące: katolicki i liberalny—co rok stawały się wyraźniejsze.

**Reorganizacja**

W roku 1921 nastąpiła reorganizacja—pomimo sprzeciwu opozycji—na podstawie, że wszyscy członkowie Stowarzyszenia Nauki Chrześcijańskiej należą się do Towarzystwa. Składkę roczną uchwalono po 2 pesy: 1.20 do Stow. a 0.80 do Tow. Odtąd liczyło 135 członków, choć—dzięki intrygom—zapłaciło tylko 84.

Jaka liczba członków należała do Tow. im. Jana Sobieskiego w poszczególnych latach, wykazuje to poniższy wykaz.

1909 — 72	1918 — 28
1910 — 62	—19 — 30
—11 — 48	—20 — 27
—12 — 46	—21 — 27
—13 — 56	—22 — 84
—14 — 37	—23 — 54
—15 — 37	—24 — 60
—16 — 27	—25 — 45
—17 — 33	—26 — 24

Po pięciu latach okazało się, że reforma nie weszła w życie. Do Stow. Nauki Chrześc. należały i

niewiasty, które przy reformie pominięto. Aby błąd ten naprawić, przez cały rok 1925 nad tem się naradzano i dopiero dnia 13 czerwca 1916 r. uchwalono gruntowną reformę. Odtąd niewiasty na równi z mężczyznami byli członkami towarzystwa.

Aby zaś zatrzeć ślady rozgraniczenia: ten należy do Bractwa tamten do towarzystwa, nowo-reformowanej instytucji nadano nazwę:

### **Stowarzyszenie Opieki nad Młodzieżą**

Tow. Jana Sobieskiego i Stow. Nauki Chrześcijańskiej miały istnieć jako sekcje.

Dotychczas żadne stow. nie miało dokładnych statutów, a jeśli zarisy jakich miało, nigdy się do nich nie stosowano ani obserwowano. Dr. Włodek pierwszy konsul polski w Argentynie pisząc o towarzystwach i kooperatywach powiedział: „upały, bo nie trzymano się statutów“.

Aby z tem skończyć, wypracowano odpowiednie statuta. Równocześnie starano się o nabycie Osoby Prawnej dla Stow. Ponieważ Stow. jest katolickiem musiało uzyskać najpierw aprobację Kurji Djecezjalnej, poczem z małemi poprawkami rząd przyjął, lecz nie zaraz ostatecznie zatwierdził.

Im dłużej ze strony rządu nie nadchodziło ostatecznie zatwierdzenie, tem coraz to nowe trudności napotymano na miejscu, szczególnie brak ludzi znających przepisy Osoby Prawnej, którzyby nią odpowiednio kierowali.

### **Przepis Domu**

Ponieważ szopę od kompanji angielskiej kupił ks. Prob. za własne pieniądze, więc rzecz naturalna na niego został akt przepisu zrobiony. Gdy w r. 1927 miał się odbyć w Warszawie „Zjazd Polaków z Zagranicy“ i ks. Prob. został wybrany delegatem z Misiones, oznajmił parafjanom by, ponieważ Stow. nie ma jeszcze osoby prawnej zatwierdzonej, wybrano tymczasowo któregoś z kolonistów, na którego dom przepisał, bo nie może przewidzieć jakie nieprzewidziane trudności zająć mogą.

Na Walnem Zebraniu d. 20 marca 1927 głosowało 55 członków za przepisaniem, a 10 przeciw, zaraz przystąpiono do wyboru osoby zaufanej.

Do przepisu nie przyszło, bo na zebraniu Zarządu dnia 1 kwietnia 1927 r. prezes Stow. wniósł prośbę o dymisję. Jako motyw podał sprawę przepisu domu.

Dymisja prezesa była niejako ostatecznym powodem zaniechania starania się o Osobę Prawną. Na tymże zebraniu zaczęto się zastanawiać co dalej czynić i przyszła pod obradę, już przeszło do roku omawiana nieoficjalnie idea przepisania domu na biskupstwo. Po lecono więc prezesowi i sekretarzowi zasięgnąć informacji, a gdy te wypadły przychylnie, cofnięto od rządu staranie się o Osobę Prawną.

Nadmienić należy, że jeszcze w r. 1921 zrodziła się u jednych myśl: sprzedać Dom Towarzystwa, a za te pieniądze dokończyć front kościoła i przy probostwie wybudować salę na zebrania parafjalne i towarzyskie. Gdy w r. 1926 tą myśl poddano pod obrady, większość opowiedziała się przeciw.

Na Walnem zebraniu dnia 15 Maja 1927 r. przyszło do głosowania: sprzedać czy przepisać na biskupstwo. 58 głosów było za przepisaniem, a 12 za sprzedażą Domu.

Po tej uchwale zmieniono nieco Statuta, to jest wyrzucono te paragrafy które były dostosowane do wymagań rządu i zostały ponownie zatwierdzone przez Kurję dnia 12 lipca 1927 roku.

W miesiącu sierpniu 1927 roku przepis został dokonany. Krótco potem nadeszła wiadomość że Towarzystwo „Dom Polski“ w Buenos Aires uzyskało Osobę Prawną.

Teraz niezadowoleni poczęli uprawiać agitację przeciwko ks. Pr. że zaprzedał Dom towarzystwa biskupowi. Niemając jednak żadnych ścisłych i prawdomównych dowodów, poczęli puszczać najrozmaitsze plotki i kłamstwa, a naostatku namówieni przez osoby w tej sprawie zainteresowane, myśląc że gwałtem ks. Prob. do odpisania domu z biskupstwa na „Dom Polski“ zmuszą, puścili się na różnego rodzaju podle wycieczki i ordynarne występowanie.

Ks. Prob. do odpisania domu z początku był bardzo przychylnie usposobiony, lecz sam tego nie mógł zrobić; najpierw musiała zatem opowiedzieć się cała parafia, a potem sprawa musiała pójść do Nuncjusza Apostolskiego by ten wpłynął na biskupa i spowodował odpisanie domu na „Dom Polski“. Koniec końcem, sprawa musiała być traktowana bardzo oględnie, rozważnie, spokojnie, co wymagało dużo czasu.

Dnia 18 marca 1928 r. (w obecności Prałata ks. Stan. Wolskiego (z Brazyliji) i prof. p. J. Sikorskie-

go) odbyło się Walne zebranie członków Stowarzyszenia, na którym sprawę odpisu domu poddano pod głosowanie. 39 głosów padło na „Dom Polski“, 33 na biskupstwo. Głosowanie to nie było miarodajnem, bo Nuncjusz przyrzekł poprzeć sprawę jeśli za przepisem opowiedzą się jednogłośnie.

W następnych miesiącach choć kilkakrotnie na zebraniach o domu wspomniano, ostateczne załatwienie odkładano do czasu, gdy zostanie wybrany nowy zarząd. Owczesny był zdekompletowany. Z przyczyny ciągłych deszczów członkowie w dostatecznej liczbie przez kilka miesięcy zebrać się nie mogli.

Dnia 16 grudnia 1928 r. odbyły się wybory.

Prezes i sekretarz zostali wybrani z opozycji. Spodziewano się, że sprawa domu zostanie załatwioną w najkrótszym czasie. Lecz zaszły rzeczy nieprzewidziane.

### **Schizma**

W miesiącu styczniu 1929 r., pod kierownictwem dwóch nauczycieli rządowych i kilku innych osób została wypracowana, zebrały podpisy i wysłana do biskupa skarga na ks. Prob., w której zarzucali mu iż się zajmuje tylko krzewieniem i utrzymywaniem polskości i domagają się jego usunięcia. Skargę tę, oprócz kilkudziesięciu tutejszych (z Corrientes i Brazyliji) niemających pojęcia o co chodzi, podpisało kilkunastu polaków, — prowodyrów ruchu rewotowego.

Na dobitek w Nrze 7 „Głosu Polskiego“ z dnia 17 lutego 1929 r. nowo wybrany prezes i sekretarz (Stow. Opieki nad Młodzieżą) ogłosili skargę przeciw ks. Prob., że stary zarząd nie oddał im towarzystwa Jana Sobieskiego.

To wyraźne dążenie do odszczepieństwa nielegalną drogą, wywołało zamęt i walkę. Przeciwnicy poczęli coraz wyraźniej uprawiać agitację przeciw wszystkiemu co się łączyło z praktykami religijnymi. Jawnie poczęli namawiać młodzież do odstępowania od Sodalicji, byleby ich zamysły popierała.

W swych wystęпах nie ograniczali się tylko na ks. Prob. i osobach im niewygodnych, lecz z całą ordynarnością poczęli występować przeciw Siostrom, (które bronić się nie mogą), które przez tyle lat z zaparciem się, za centową pensję miesięczną wychowaniu ich dzieci się oddają.

Te wszystkie postępy wyraźnie

## Wiadomości z Polski

### Uroczyste otwarcie Powszechnej Wystawy Krajowej

Cała prasa zamieszcza dokładne opisy uroczystego otwarcia Wystawy Poznańskiej. Dzienniki podkreślają, że od samego rana w Poznaniu panował nastrój ogromnie podniosły. O godz. 10,30 nastąpiło uroczyste otwarcie Wystawy w obecności P. Prezydenta Rzplitej w sali reprezentacyjnego głównego gmachu. Wystawa naogół jest wykończona. Można śmiało powiedzieć, że 9/10 jest już zupełnie skończona. Ogólne wrażenie Wystawy jest doskonale. Pawilony pomysłowością, rozmiarem i rozmieszczeniem poszczególnych kiosków, jak i urządzeniem estetycznym wykazują duży postęp w naszych imprezach wystawowych. W mowach powitalnych, które zostały wygłoszone przy otwarciu, p. prezydent miasta Poznania, Ratajski, podkreślił, iż Wystawa stanowi żywe odbicie współczesnej Polski. Zaś naczelny dyrektor P. W. K., Wachowiak, zaznaczył, iż P. W. K. powstała dzięki wspólnemu wysiłkowi społeczeństwa i rządu. P. Prezydent Rzplitej w odpowiedzi podkreślił znaczenie Wystawy, oraz złożył jej twórcy, prezydentowi Ratajskiemu i dyr. Wachowiakowi, wyrazy uznania i podziękę za podjęte dzieło.

Ilość Polaków, przybyłych do Argentyny, od roku 1919, aż do 31 marca 1929 roku. Dane urzędowe Argentyńskie.

Rok	Przyjechało	Wyjechało	Pozostało
1919	11	43	Minus 32
1920	224	557	327
1921	2.419	493	Plus 1.926
1922	5.254	978	4.276
1923	9.938	1.207	8.731
1924	6.637	578	6.059
1925	9.122	761	8.361
1926	13.839	802	13.037
1927	18.821	1.120	17.701
1928	21.744	1.689	20.055
1929	7.244	534	6.710

Razem 95.253 8.756 86.497

W ciągu ostatnich 3 lat i ostatniego kwartału roku bieżącego, przybyło zatem tutaj do Argentyny 61.648 polskich obywateli, a wyjechało stąd 4.145.

Zatem widzimy jakby już żywiołowy przyjazd polskiej emigracji do Argentyny, niczem powstrzymać się już nie dający.

Gdy z czasem, cyfra ta dojdzie do 100.000 rocznie, to za 10-15 lat będzie tu w Argentynie z górą 1 milion Polaków-osadników.

A co znaczy ten okres czasu w życiu narodu w ogólności a polskiego w szczególności?

Więc czy wolno tam w Polsce lekceważyć ten ruch tutejszy?

## Czyny, nie same słowa

Chociaż propaganda naszej Kasy Oszczędności była nieustanną i wyteżoną, nie była uprawiana z myślą utrzymać liczną klientelę tylko za pomocą ogłoszeń. Wprawdzie każda propaganda Kasy Oszczędności dopomaga do zyskania klienteli wszystkim Bankom, lecz nie stała ich utrzymywanie. Szybkość i grzeczność w obsłudze; to było naszą zasadą. Wynik ten uwidoczni się, sprawdzisz że obsługa dana jest tak szybką teraz iż posiadamy więcej jak 60.000 rachunków, jak to było w naszym pierwszym roku istnienia.

Czy posiada pan rachunek w naszej Kasie Oszczędności? Celem większego ułatwienia naszym klientom polskim, wkłady i odbiór możecie załatwić je w naszym Oddziale Polskim, znajdującym się przy okienkach 10 do 16 na niższym piętrze naszego banku.

The FIRST NATIONAL  
BANK OF BOSTON

Central Buenos Aires — Florida 99  
„Once“ — Pueyrredon 175  
Avellaneda — Ave. Gral. Mitre 301

### Za Chlebem

Z Polski do Niemiec wyjechało za pracą w marcu 23.333 robotników rolnych przeważnie kobiet.

### Towarzystwo ex-pijaków

W Warszawie władze zatwierdziły statut stowarzyszenia byłych alkoholików do którego należy około 300 ludzi. Ludzie ci pozbywszy się straszliwego nałogu, postanowili prowadzić propagandę antyalkoholizmu.

### Sadźcie herbatę

Na innym miejscu podajemy ogłoszenie sprzedaży rozsady herbaty chińskiej. Jak kilkoletnie próby wykazały, herbata ta w Misiones udaje się dobrze. Aby Szan. Czyt. zapoznali się z jej uprawą, podajemy poniższy opis:

Krzew herbaty nie wymaga specjalnie dobrych warunków klimatu i gleby. Udaje się on nawet przy temperaturze 3 stopni ciepła.

Plantacje herbaty uprawiane są na wielką skalę w Chinach, w prowincji Kanton; w Japonii, w Indjach przedgangesowych; na Cejlonie; w Brazylii, w Rosji koło Batum.

Sposoby zbioru liści herbacianych są rozmaite. Największego zbioru liści dostarcza roślina 8-letnia. Stare krzaki dają słabsze zbiory — w Chinach wyzyskiwane są drzewka, dochodzące do 30 lat. Już 2-letnie drzewka dają zbiory. W Chinach porą zbioru jest marzec, kwiecień i maj. Drugi zbiór odbywa się w czerwcu, trzeci w lipcu. Jeden hektar ziemi dostarcza od 250 do 500 kg.

— świeżych liści. Do zrywania liści, używane są dziewczęta, które muszą w tym czasie przestrzegać specjalnej czystości, kąpać się codziennie. Nie wolno im w tym czasie używać pokarmów o silnej woni. Do pracy nakładają rękawiczki. Jedna dziewczyna zrywa dziennie 7 do 8 kg. liści.

Zaraz po zbiorze składa się liście pod parą wodną, poczem oziębia się je i parzy. Gorsze gatunki są suszone wprost na słońcu.

Istnieje kilka metod przerabiania liści na herbatę w zależności od tego czy chodzi o uzyskanie czarnej herbaty, czy zielonej, lepszej czy gorszej, z zapachem czy bez niego.

Europejskie metody zbioru herbaty są odmienne. Stosowane są one na Cejlonie, na Jawie i w Indjach. Tutaj zrywa się liście przez cały rok co 6 — 12 dni. Liście są pozostawiane po ścięciu w specjalnej temperaturze aż do zwiędnięcia a potem zwijane maszynowo. Mają one kolor miedziany.

Herbata rośnie w stanie normalnym i w kulturze jako krzak silnie rozgałęziony do wysokości 2 m. — dzika nawet do 15 metr. Posiada liście 10 cm. długości — 5 cm. szerokości, błyszczące o ubarwieniu pierzastem, ząbkowane lub karbowane. Spód liścia u niektórych odmian lekko meszkowaty: kwiat biały.

Poczem istnieje jednak szereg odmian np. herbata assam na liście długości 15—20 cm. a 6—7,5 cm. szerokie, luchai lub cachar ma liście do 34 cm. długie a 19 cm szerokie itd.

Najbardziej popularna herbata chińska ma liście lacentowate, lekko zaopatrzone — z ząbkami chrząskowatymi. Liść rzadko dłuższy nad 12 cm. Herbata ossaneska, równie popularna, ma liście owalne z końcem okapowym. Długość liści dochodzi do 25 cm. Hodowana jest w Indjach, na Cejlonie, w Japonii, Natalu. To są właściwie dwie duże grupy herbaciane.

**4 konie,**

4 pługi (2 małe z kołnierzami, 1 siedzący z lemieszem, 1 siedzący diskowy) nowe, kilka sztuk bydła rogowego.

Sprzedam

Antoni Zubrzycki  
Apostoles — Misiones

\* \* \* \* \*

**2 pary wołów**

Spokojnych do pługa  
Sprzedam

Andrzej Czajkowski

Azara — Misiones

\* \* \* \* \*

**Ryżownia****„El Polones“**

Kupuje i czysci ryż w jakiegolwiek ilości  
miele kukurudze i inne zboża.

Michał Zubrzycki

APOSTOLES Misiones F. C. N. E. A

\* \* \* \* \*

**Sprzedaję**

Herbata do sadzenia na polu,  
jednoroczna, pół mt. wysoka, 1000  
krzaków na sprzedaż. — Mała ilość  
po 1.20 krzak, większa taniej.

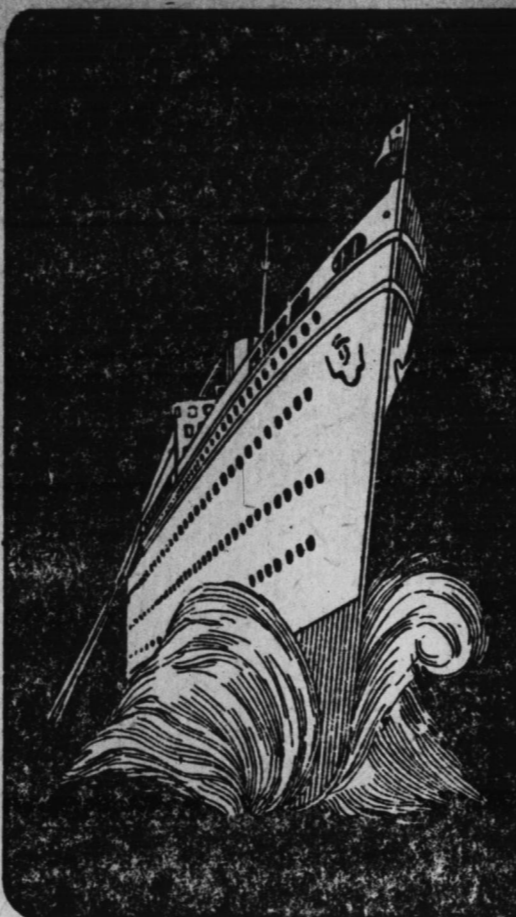
**Fruittillas:** truskawki 100 krzacz-  
ków do rozsadzania na grządkę za  
3 pesy.

**Eukalipty** w blaszkach 0.30,  
z grządki 0.10 sztuka.

Władimir Hnatiuk

Tres Capones

Azara Misiones



NAVIGAZIONE GENERALE ITALIANA

POSPIESZNYMI OKRETAMI

GIULIO CESARE

i

DUILIO

vv 18 dniach vv Polsce

ITALIA-AMERICA, DIAGONAL NORTE 650 B<sup>5</sup>A<sup>5</sup>

A. Y. L. BONSIGNORE, SAN LUIS 1000 - ROSARIO

**Madoery, Bresca y Cia**

CASA MATRIZ  
CERRO-CORA  
MISIONES

Molino de yerba  
ALEM 2061

U.T. 21439  
ROSARIO

Dirección telegráfica „SUENCO“

Spółka komandytowa Plantatorów Jerba-mate,

kupna tytoniu na Certificado Azul A. 108 —

Kupuje Jerbę „Canchada“

Sprzedaję worki próżne po cenach najniższych.

**Konstrukcja budowli**

Teodor Idzi

Budowniczy

Avenida Mitre y San Lorenzo (Palomar) Posadas

Wykonuje wszelkiego rodzaju budowle, Rysunki, Plany i detaliczne  
obliczenia dla jakiegokolwiek rodzaju budowli.

Podejmuje się budować wliczając robocizną i wszelki materiał bu-  
powlany, robocizną tylko takowej, lub podejmuje się tylko doglądać i  
opzorować itd. itd. itd.

Towarzystwo

„MEDDA“

Akcyjne

50 lat egzystencji

Reconquista 416

Największa i najdłużej istniejąca firma bankowa ze swym Oddziałem polskim

Bilety okrętowe do i z Polski po cenach bardzo niżonych. Przesyłka pieniędzy do Polski w efek-  
tywnych dolarach i złotych, aż do domu adresata. Wszelkich informacji udzielamy chętnie i bezpłatnie

Towarzystwo „MEDDA“ Akcyjne  
Reconquista 416 Buenos Aires