

ADAM ŻUREK

Związki dynastyczne pomiędzy  
dawną Polską, a dawną Rzeszą  
– miejsca pamięci na obszarze  
dzisiejszych Niemiec i Austrii



Adam Żurek

**Związki dynastyczne pomiędzy  
dawną Polską, a dawną Rzeszą  
– miejsca pamięci na obszarze  
dzisiejszych Niemiec i Austrii**





Adam Żurek

# Związki dynastyczne pomiędzy dawną Polską, a dawną Rzeszą – miejsca pamięci na obszarze dzisiejszych Niemiec i Austrii



Warszawa 2023

Opracowanie redakcyjne: Edition La Rama, 29 chemin de la Rama, 03700 Bellerive-sur-Allier, France

Skład i projekt okładki: Laura Swornik-Ognicka

Publikacja zrealizowana w ramach projektu „Królewski Szczep Piastowy” – Budowanie dobrego wizerunku Polski w europejskich krajach francusko- i niemieckojęzycznych”

Projekt finansowany ze środków Kancelarii Prezesa Rady Ministrów w ramach konkursu Polonia i Polacy za Granicą 2023. Dofinansowanie: 100 000,00 zł, całkowita wartość: 113 432,00 zł, data podpisania umowy: czerwiec 2023.

Publikacja wyraża jedynie poglądy autora/ów i nie może być utożsamiana z oficjalnym stanowiskiem Kancelarii Prezesa Rady Ministrów.



Publikacja udostępniona na licencji Creative Commons Uznanie autorstwa 4.0 Międzynarodowa w wyniku realizacji zadania. Pełne postanowienia licencji są dostępne pod adresem: <https://creativecommons.org/licenses/by/4.0/legalcode.pl>.

W ramach projektu przygotowano publikacje:

1. Nagrobki i inne formy upamiętnienia polskich władców i ich rodzin we Francji od XIV do XVIII wieku;
2. Związki dynastyczne pomiędzy dawną Polską, a dawną Rzeszą – miejsca pamięci na obszarze dzisiejszych Niemiec i Austrii

Copyright © by Wydawnictwo DiG, Warszawa 2023

ISBN: 978-83-286-0250-2



Wydawnictwo DiG Sp.j.  
PL 01-987 Warszawa, ul. Dankowicka 16c lok. 2  
tel./fax: (+48 22) 839 08 38  
e-mail: [biuro@dig.pl](mailto:biuro@dig.pl), <http://www.dig.pl>

Druk Totem Sp. z o.o., Inowrocław

# Spis treści

Wprowadzenie .....	3
<b>Rozdział 1</b>	
Od „Królestwa Franków Wschodnich” i „Królestwa Teuto- nów” do „Świętego Cesarstwa Rzymskiego”. Zarys rozwoju terytorium i struktury państwa niemieckiego do 1806 r.....	7
<b>Rozdział 2</b>	
Zarys związków pomiędzy dynastiami panującymi w daw- nej Rzeszy i dawnej Polsce.....	19
<b>NIEMCY .....</b>	<b>25</b>
Akwizgran.....	27
Altenburg .....	31
Altomünster .....	34
Ansbach .....	35
Burghausen .....	36
Darmstadt.....	39
Dillenburg .....	41
Dingolfing .....	42
Drezno .....	43
Düsseldorf .....	47
Gardelegen .....	48
Gotha.....	49
Güstrow .....	50
Heidelberg.....	52
Heilsbronn.....	54
Kassel .....	58

Kirchheim am Ries .....	63
Kolonia.....	64
Kulmbach .....	66
Landshut.....	68
Lauingen.....	72
Lüneburg.....	73
Mindelheim .....	74
Miśnia .....	75
Monachium .....	78
Naumburg.....	91
Neuburg an der Donau.....	94
Norymberga.....	98
Oberschleißheim.....	99
Oranienbaum-Wörlitz.....	102
Oschatz .....	103
Quedlinburg.....	104
Stuttgart.....	106
Torgau.....	108
Wittenberga.....	109
Wolfenbüttel .....	111
<b>AUSTRIA .....</b>	<b>113</b>
Innsbruck.....	115
Lilienfeld .....	118
Sankt Florian .....	119
Stams.....	120
Wiedeń.....	121

# Wprowadzenie

Zadaniem niniejszej publikacji jest przybliżenie polskiemu czytelnikowi, a zwłaszcza polonii zagranicznej, znajdujących się na obszarze dzisiejszych Niemiec i Austrii śladów związków dynastycznych pomiędzy dawną Polską (kończącą się III rozbiorem w 1795 r.) a dawną Rzeszą (rozwiązaną w 1806 r.). W nauczaniu historii nadal, pomimo wielu lat starań komisji podręcznikowych<sup>1</sup>, dominuje narracja konfrontacyjna: akcentowane są spory, szczególnie wojenne (które trwały przez stosunkowo niedługi czas wspólnej historii). Zdecydowanie niedowartościowane są zaś wzajemne wpływy i powiązania, w tym powiązania dynastyczne. W publikacjach naukowych, a nawet popularnonaukowych<sup>2</sup>, trend ten od pewnego czasu się zmienia.

---

<sup>1</sup> Tylko dla przykładu przytoczmy: *Śląsk i Pomorze w historii stosunków polsko - niemieckich w średniowieczu*, Materiały XII konferencji Komisji Podręcznikowej Historyków PRL i RFN (Olsztyn, 5 - 10 Czerwca 1979 r.), red. Marian Biskup, Zakład Narodowy im. Ossolińskich, Wrocław - Warszawa - Kraków - Gdańsk - Łódź 1983; *Śląsk i Pomorze w stosunkach polsko - niemieckich od XVI do XVIII w.*, XIV Konferencja Wspólnej Komisji Podręcznikowej PRL - RFN Historyków 9 - 14 VI 1981 r., Zamość, red. Antoni Czubiński, Zbigniew Kulak, Poznański Instytut Zachodni, Poznań 1987; *Zakon Krzyżacki a Polska w średniowieczu*, IV Konferencja Wspólnej Komisji Podręcznikowej Historyków PRL-RFN 16 - 22 IX 1973 r., Warszawa; V Konferencja Wspólnej Komisji Podręcznikowej PRL-RFN 19 - 23 IX 1974 r., Toruń, red. Marian Biskup, Instytut Zachodni, Poznań 1987; *Polska i Niemcy w okresie oświecenia. Reformy polityczne, ustrojowe i oświatowe*, XIII Konferencja Komisji Podręcznikowej PRL-RFN Historyków 27 V - 1 VI 1980 r., Monastyr (Münster), Westfalia, red. Antoni Czubiński, Zbigniew Kulak, Instytut Zachodni, Poznań 1986 oraz podsumowanie: *Dorobek naukowy Konferencji Podręcznikowych Polska-RFN (1972-1987)*. XX Konferencja Wspólnej Komisji Podręcznikowej Polska-RFN Historyków, 1-6 VI 1987 r., Poznań, red. Zbigniew Kulak, Instytut Zachodni, Poznań 1992.

<sup>2</sup> *Polska. Dzieje cywilizacji i narodu*, t. [1- 6], Bertelsmann Media, Wydawnictwo Dolnośląskie, Warszawa-Wrocław 2002-2004, red. Marek Derwich, Adam Żurek, ostatnio szczególnie seria WBG Deutsch-Polnische Geschichte, w tym: Norbert Kersken, Przemysław Wiszewski, *Neue Nachbarn in der Mitte Europas. Polen und das Reich im Mittelalter*, wbg Academic, Darmstadt 2020 (tłumaczenie: *Nowi sąsiedzi w środku Europy. Polska i Rzesza w średniowieczu*, Wydawnictwo Centrum Studiów Niemieckich i Europejskich



Niniejsza publikacja została zrealizowana w ramach projektu „*Królewski Szczep Piastowy*” – *Budowanie dobrego wizerunku Polski w europejskich krajach francusko- i niemieckojęzycznych*” ze środków Kancelarii Prezesa Rady Ministrów w ramach konkursu Polonia i Polacy za Granicą 2023. Pierwotnie zakładaliśmy, iż powstaną odrębne: obszerna monografia poświęcona związkom dynastycznym pomiędzy dawną Polską a dawną Rzeszą oraz seria przewodników historyczno-kulturowych poświęconych poszczególnym regionom. Niestety, zmniejszenie wnioskowanej dotacji o niemal 90% uniemożliwiło nam realizację projektu w tej formie. Zredukowaliśmy zatem wszystkie treści do niezbyt dużego woluminu (drugi podobnej wielkości poświęcono powiązaniom polsko-francuskim), musieliśmy także zrezygnować z map i tablic genealogicznych. Mamy jednak nadzieję, że i w tej formie okaże się przydatny. Konstrukcja książki wynika w dużej mierze z założenia, że nasz czytelnik dysponuje choć podstawową wiedzą na temat historii Polski, niekoniecznie natomiast wiedzą na temat historii Niemiec.

Rozdział pierwszy zwięźle opisuje zatem ewolucję dawnej Rzeszy, w tym zmienność w czasie określeń terytorialnych. Sprawy te są nadal mało znane, nawet Polakom mieszkającym w Niemczech. Nie jest to jednak regularny wykład, a zwrócenie uwagi na najważniejsze tendencje i wskazanie, gdzie zainteresowany może znaleźć dalsze informacje. Czytelnik znajdzie tam wytłumaczenie, dlaczego w książce używane jest pojęcie „Święte Cesarstwo Rzymskie”, a nie „Cesarstwo Niemieckie” oraz skąd wziął się tytuł „Króla Rzymian”, przede wszystkim jednak prezentuje krótko rolę poszczególnych dynastii w skali całej Rzeszy.

W rozdziale drugim zaprezentowano: główne pojęcia genealogii, ze szczególnym uwzględnieniem genealogii dynastycznej oraz zarys rozwoju genealogii, znów z punktem ciężkości na genealogii dynastycznej, przede wszystkim jednak zarys związków dynastycznych pomiędzy dynastiami panującymi w dawnej Rzeszy (z wyłączeniem jednak Królestwa Czech i jego pertynencji oraz Pomorza Zachodniego) a Piastami, Jagiellonami, polską linią Wazów oraz (w mniejszym stopniu) najbliższą rodziną innych polskich królów elekcyjnych i rodami, które używały nadanych przez cesarza tytułów książęcych.

Główną częścią książki są jednak rozdziały trzeci i czwarty, w których w formie ilustracji wraz z objaśnieniami odpowiednio przedstawiono (dla obszaru dzisiejszych Niemiec i Austrii) miejsca wspólnej pamięci dynastycznej: w tym szczególnie miejsca pochówku polskich dynastów, ale także ich potomków,

---

im. Willy’ego Brandta Uniwersytetu Wrocławskiego, Wrocław 2023); Hans-Jürgen Bömelburg, Edmund Kizik, *Altes Reich und Alte Republik. Deutsch-polnische Beziehungen und Verflechtungen 1500–1806*, WBG, Darmstadt 2014 (dotąd nie przetłumaczone).

dawne wizerunki itp., itd. Wiele z przedstawionych tu miejsc i zagadnień nie jest znana dotąd polskiej nauce i ich publikacja wyprzedza szczegółowe, analityczne opracowania, przygotowywane przez niżej podpisanego. Z powodu wspomnianej już wyżej zasadniczej redukcji objętości, stanęliśmy przed wyborem: albo w sposób bardziej szczegółowy opisać większą liczbę miejsc, albo przedstawić ich więcej, wraz z ciekawym materiałem ilustracyjnym, ale komentarz ograniczyć wyłącznie do podpisów. Z uwagi na odbiór i kształtującą się możliwość szerszego przedstawienia wyników badań w innych publikacjach, wybraliśmy drugi wariant.

Praca ta wpisuje się w wieloletnie naukowe, edytorskie i popularyzacyjne działania Polskiego Towarzystwa Heraldycznego, dotyczące polskiego dziedzictwa kulturowego, w tym w szczególności symboli narodowych.



## ROZDZIAŁ 1

# Od „Królestwa Franków Wschodnich” i „Królestwa Teutonów” do „Świętego Cesarstwa Rzymskiego”. Zarys rozwoju terytorium i struktury państwa niemieckiego do 1806 r.<sup>3</sup>

Powstanie państwa niemieckiego nastąpiło w wyniku podziałów dynastycznych państwa Franków w IX wieku. Karol Wielki, koronując się w 25 grudnia 800 roku w Rzymie, wskrzesił za Zachodzie ideę Imperium, czyli uniwersalnej władzy nad światem. Wywołało to oczywistą kontrakcję Bizancjum, państwa, które powstało z podziału Imperium Rzymskiego w późnej starożytności, a uważało się za jedyne prawowitego spadkobiercę Imperium Rzymskiego, zachowując

---

<sup>3</sup> Podstawowe informacje opracowano na podstawie: Stefan Weinfurter, *Reich im Mittelalter. Kleine deutsche Geschichte von 500 bis 1500*, wyd. 3, Verlag C.H.Beck, München 2018; Hartmut Boockman, *Stauferzeit und spätes Mittelalter. Deutschland 1125-1517*, Siedler, Berlin 1987 [w serii: Das Reich und die Deutschen. Siedler deutsche Geschichte]; Joachim Whaley, *Das Heilige Römische Reich deutscher Nation und seine Territorien*, Bd. 1, Von Maximilian I. bis zum Westfälischen Frieden 1493-1648; Bd. 2 Vom Westfälischen Frieden zur Auflösung des Reichs 1648-1806, Philipp von Zabern, Darmstadt 2014. Nadal wartość zachowują, choć większość kwestii traktują zbyt pobieżnie: Władysław Czapliński, Adam Galos, Waclaw Korta, *Historia Niemiec*, Zakład Narodowy im. Ossolińskich - Wydawnictwo, Wrocław - Warszawa - Kraków - Gdańsk 1981 oraz Henryk Wereszycki, *Historia Austrii*, wyd. 2, Zakład Narodowy im. Ossolińskich - Wydawnictwo, Wrocław - Warszawa - Kraków - Gdańsk - Łódź 1986. Dane dotyczące koronacji na podstawie: *Krönungen. Könige in Aachen - Geschichte und Mythos. Katalog der Ausstellung*, Bd. 1-2, red. Mario Kramp, Philipp von Zabern, Mainz 2000, szczególnie tabela na s. 915-918. Dane dotyczące elektorów na podstawie: Klaus Herbers, Helmut Neuhaus, *Das Heilige Römische Reich. Schauplätze einer tausendjährigen Geschichte (843-1806)*, Böhlau

jego nazwę. Ówczesny układ sił był jednak taki, że w 812 roku cesarz Michał I Rangabe uznał nie tylko tytuł cesarski Karola Wielkiego, ale także jego posiadłości w Italii. Do końca życia Karola Wielkiego wydzielanie apanaży dla jego synów nie zagrażało jedności państwa, gdyż uznawali oni autorytet ojca. Syn i następca Karola – Ludwik Pobożny postępował podobnie, jednak niezadowolenie jego synów z przyznanych działów doprowadzało wielokrotnie do wojny domowej. Po śmierci Ludwika Pobożnego i kolejnej wojnie domowej jego synowie podzielili państwo na trzy części: najstarszy Lotar I zachował tytuł cesarski oraz część środkową obejmującą Italię (z oddzielnym tytułem królewskim) i obszar po Morze Północne wraz z centralnymi ośrodkami władzy ojca i dziada (w tym Akwizgranem). To państwo okazało się nietrwałe, w przeciwieństwie do dwóch pozostałych – położonych na wschód i zachód od niego: władztwo Karola Łysego (królestwo Franków Zachodnich) dało początek późniejszej Francji, a władztwo Ludwika II Niemieckiego (królestwo Franków Wschodnich) dało początek późniejszemu państwu niemieckiemu. Ziemie położone między nimi stały się odtąd przedmiotem tysiącletniej rywalizacji obu państw sukcesyjnych, zaś znaczenie tytułu cesarskiego spadło (ostatni cesarz – Berengar I z Friuli umiera w 924 roku).

Okres niepokojów i słabość władzy centralnej sprzyjały konsolidacji regionalnej. W poszczególnych regionach wyłaniali się przywódcy, którzy stawali się pośrednikami pomiędzy władzą centralną a miejscowymi możnymi. Tak uformowały się tzw. „młodsze księstwa szczepowe”. W obrębie rządzonego przez dynastię Karolingów Królestwa Franków Wschodnich największe znaczenie miały księstwa: Franków (czyli wschodnia część jądra dawnego państwa Merowingów i Karolingów) oraz Saksonia (kraj przyłączony dopiero za Karola Wielkiego), następnie Lotaryngia (nazwana tak od Lotara II – syna Lotara I, a będąca centralną częścią jądra dawnego państwa Merowingów i Karolingów,

---

Verlag, Köln Weimar Wien 2006, szczególnie tabela na s. 311-315. Podziały terytorialne na podstawie: Gerhard Köbler, *Historisches Lexikon der deutschen Länder. Die deutschen Territorien vom Mittelalter bis zur Gegenwart*, wyd. 7, C. H. Beck, München 2007 oraz ujęć kartograficznych w tym szczególnie wznawiany przeszło 100 razy od XIX wieku „Putzger historischer Weltatlas”, np. *Historischer Weltatlas*, red. Walter Leisering, Marixverlag Wiesbaden 2007. Z uwagi na towarzyszące opisy ważny jest Hermann Kinder, Werner Hilgemann, *Atlas historii świata*, t. 1, Od czasów najdawniejszych do rewolucji francuskiej, oprac. graf. Ruth Bukor, Harald Bukor, przełożył Marek Słoń, Prószyński i S-ka, Warszawa 1999. Zdecydowanie słabe kartograficznie, ale zawierające mapki poglądowe rozwoju poszczególnych terytoriów: Manfred Scheuch, *Historischer Atlas Österreich*, wyd. 6, Christian Brandstätter Verlag, Wien 2008 oraz Manfred Scheuch, *Historischer Atlas Deutschland. Vom Frankenreich bis zur Wiederoereinigung in Karten, Bildern und Texten*, Weltbild, Augsburg 2010. Pozostałe przypisy zawierają jedynie uwagi szczegółowe oraz oznaczenie korzystania z innej literatury przedmiotu.

wraz z stolicą – Akwizgranem), Alemania (nawiązująca do dawnego państwa plemiennego, potem zwana Szwabią), Bawaria (także nawiązująca do dawnego państwa plemiennego) i ziemie Turyngów.

Wschodniofrankijska linia Karolingów wygasa w 911 roku na Ludwiku IV zwanym (z powodu swego wieku) Dziecięciem. Pomimo że dynastia nadal trwa w swej zachodniej linii, możni wybierają na króla księcia Franków – Konrada I; okres jego panowania to czas kryzysu państwa: liczne najazdy powodują upadek władzy centralnej, Lotaryngia przechodzi do królestwa Franków Zachodnich. Odtąd tron uznawany był za elekcyjny, choć nadal dużą rolę gra desygnacja na następcę ze strony aktualnie panującego władcy.

Po śmierci Konrada I możni sascy i frankijscy wybierają w 919 roku na króla księcia Saksonii – Henryka I. Henryk w krótkim czasie radzi sobie z obcymi najazdami, podporządkowuje pozostałe księstwa, w tym na powrót przyłącza Lotaryngię oraz narzuca trybut licznym plemionom słowiańskim, w tym podporządkowuje sobie Czechy. W 920 pojawia się określenie *Regnum Teutonicum*, które stopniowo wypiera dawne (królestwo Franków Wschodnich). Henryk desygnował na swego następcę syna Ottona, zgodnie z tą desygnacją Otton został wybrany w 936 roku królem. W ten sposób zapoczątkowano dynastię zwaną saską lub (od dziada Henryka – Ludolfa) Ludolfingami. Koronacja królewska Ottona I odbywa się w Akwizgranie, co w sposób oczywisty nawiązuje do tradycji jednolitego państwa Franków. Odtąd, aż do końca średniowiecza Akwizgran był właściwym miejscem koronacji królewskiej władcy Niemiec i to do tego stopnia, że jeśli z jakichś powodów odbyła się ona w innym miejscu, to ponawiano ją w Akwizgranie. Podczas uczty koronacyjnej Ottona poszczególni książęta sprawują honorowe funkcje: frankoński – stolnika, lotaryński – komornika, szwabski – podczaszego, bawarski – marszałka. Siła państwa Ottona opiera się na własnym księstwie Saksonii. Aby zrównoważyć siły pozostałych książąt, Otton opiera się na kościele, nadając mu dobra i przywileje, a coraz bardziej zyskujące na znaczeniu księstwo Bawarii nadaje bratu – Henrykowi. Krótko po koronacji (nawiązując do tradycji Karola Wielkiego) tworzyarchie, mające osłaniać państwo od potencjalnego niebezpieczeństwa. Władcą największej z archii – Marchii Wschodniej – zostaje Gero, który intensyfikuje podboje ziem słowiańskich. Umocnieniu nowej władzy na terenach podbitych służą także nowe biskupstwa. W 951 roku przyjmuje tytuł króla Italii, a jedenaście lat później zostaje w Rzymie koronowany na cesarza (co oczywiście znów przynosi kontrakcję bizantyjską, choć Otton I pomijał w swej tytulaturze słowo „rzymski”). Wskrzeszone w ten sposób imperium składało się zatem z królestw: niemieckiego i Italii (odtąd aż do końca XV wieku tytułu cesarskiego używano dopiero po koronacji w Rzymie). Czasy rządów jego syna (Ottona II, ożenionego z księżniczką bizantyjską Teofano) i wnuka (Ottona III)

to jeszcze głębsze nawiązanie do rzymskich tradycji – imperium uniwersalnego z faktycznym centrum w Rzymie. Koncepcja ta wywołuje niezadowolenie elit saskich, tym bardziej iż skierowanie głównych sił na południe pozwala części Słowian Połabskich (konfederacja Wieleatów i Obodrytów) odzyskać niezależność, jak się okazało na niemal 200 lat. Centrum władzy następcy Ottona III – Henryka II jest niezaprzeczalnie na północ od Alp. Paradoksalnie to za jego czasów rozpowszechnia się nowa forma tytułu królewskiego – *rex Romanorum* (czyli król Rzymian), który stopniowo wypiera starsze – *rex Teutonicorum* (król Niemców) lub *rex Teutonicus* (król niemiecki). Na Henryku II kończy się dynastia Ludolfingów.

Wybrany w 1014 r. Konrad II rozpoczyna nową dynastię salicką (nazwa od Franków salickich, tej samej gałęzi, z której wywodzili się Merowingowie). W 1033 r. podporządkowuje sobie królestwo Burgundii, które jako trzecie weszło w skład Imperium. W 1037 r. zatwierdza dziedziczość lenn, co ma kluczowy wpływ na późniejszą strukturę Rzeszy. Na czasy panowania dynastii salickiej przypada spór o inwestyturę oraz o pierwszeństwo w świecie chrześcijańskim. Ponieważ biskupstwa i opactwa otrzymały ogromne nadania ziemskie, władcy chcieli mieć decydujący wpływ na ich obsadę. Dotąd było to uważane za oczywistość, jednak w związku z reformą kościoła zostało to zakwestionowane. Papież Grzegorz VII poszedł znacznie dalej, wydając w 1075 r. *Dictatus Papae*, w którym głosił, że nie tylko biskupi, ale także władcy świeccy podlegają papieżowi, który może ich wedle własnej woli powoływać lub usuwać. Ostatecznie kompromis dla Rzeszy w sprawie inwestytury został zawarty w 1122 r. w Wormacji. Jednak faktycznie odtąd wpływ papieża i władców na wybór biskupów i opatów zależał od aktualnego układu sił. Za dynastii salickiej utrwalił się tytuł *rex Romanorum* – wskazujący na uniwersalny charakter władzy, już bezpośrednio po obiorze, a nie dopiero po dokonanej przez papieża koronacji. Starsze określenia: *rex Teutonicorum* lub *rex Teutonicus* były używane przez kancelarię papieską właśnie po to, by podważyć ów charakter i ograniczyć do wyłącznie jednego z krajów na północ od Alp. Ostatni cesarz z dynastii salickiej desygnował na tron księcia Szwabii – Fryderyka II (z rodu Hohenstaufów), ale książęta na zjeździe w Moguncji w 1125 wybrali na króla księcia Saksonii – Lotara z Supplinburga. Lotar podporządkował sobie króla duńskiego Eryka II Pamiętnego i księcia polskiego Bolesława Krzywoustego. Marchię Łużycką nadał hrabiemu Wettynu – Konradowi (posiadającemu już od 1123 r. Marchię Miśnieńską), a Marchię Północną (po przejęcia Brenny-Brandenburga w 1157 nazywana z czasem Marchią Brandenburską) hrabiemu Ballenstedt – Albrechtowi Niedźwiedziowi. Stało się to fundamentem pod późniejsze wielusetletnie znaczenie dynastii Welfów i Askańskiej. Promowanie zaś Welfów przeciw Hohenstaufom wywołało stuletni konflikt, który zmienił ustrój Rzeszy.

Rządy Hohenstaufów (począwszy od Konrada III) niemal od samego początku toczą się pod znakiem rywalizacji z papieżstwem i Welfami. Najistotniejsze wydarzenia z punktu widzenia późniejszych konsekwencji i ustroju Rzeszy przypadły na panowanie Fryderyka I Barbarossy. Od 1157 r. pojawia się określenie *Święte Cesarstwo* (po kolejnych niemal stu latach to już *Święte Cesarstwo Rzymskie*, ta forma utrzymała się do 1806 r.). Fryderyk dla załagodzenia konfliktu z Welfami (jego matka pochodziła z tego rodu) nadał księciu Saksonii – Henrykowi Lwu także księstwo Bawarii. Odbyło się to wbrew zwyczajowi i z oporem pozostałych książąt, gdyż pozycja Henryka Lwa stała się dominująca. Prowadząc nieustanne spory z miastami włoskimi, cesarz uzyskał pomoc książąt w zamian za zgodę na dziedziczość księstw, włącznie z możliwością ich podziału (w 1196 cesarz Henryk VI rozszerzył zgodę na dziedziczenie w liniach bocznych). Wiele dóbr królewskich trafiło w ręce książąt i mniejszych rodów. Pomocy odmówił szczerze wcześniej obdarowany Henryk Lew. Pewien swojej potęgi najeżdżał innych książąt i biskupów, a ponieważ kilkakrotnie nie stawiał się na sąd cesarski, został pozbawiony wszystkich dóbr. Cesarz wyciągnął wnioski z poprzedniej sytuacji i, aby żaden z książąt nie wyrósł ponad innych i nie zagrażał cesarzowi, postanowił co następuje: księstwo saskie zostało podzielone, tytuł księcia saskiego (ale ze stosunkowo niewielkimi terytoriami) przypadł synowi Albrechta Niedźwiedzia – Bernardowi III Askańczykowi; wykreowano nowy tytuł książąt Westfalii i Engern, który przypadł arcybiskupom Kolonii; Henrykowi Lwu przywrócono własne dobra dziedziczne, z tytułem księcia Brunzwiku i Lüneburga. Ponadto wiele mniejszych kompleksów nadano innym możnym. Podobnie rozczłonkowano księstwo Bawarii: już w 1156 r. podniesiono do rangi księstwa margrabstwo Austrii, a w 1180 r. Bawarię nadano Ottonowi Wittelsbachowi, ale oddzielono od niej, jako nowe księstwo, Styrię oraz ziemie podniesionych do godności książąt Meranii hrabiów Andechs. W całej Rzeszy rozpoczęto także wyłączać duże miasta spod władzy książąt i podporządkowywać je cesarzowi jako tzw. wolne miasta Rzeszy. Te przemiany uznaje się za koniec tzw. „młodszych księstw szczepowych”, obejmujących zwarte terytoria. Szybko postępowało rozczłonkowanie Rzeszy, na którą składało się (nie licząc biskupstw) już nie kilka czy kilkanaście, ale kilkadziesiąt, a wkrótce kilkaset podmiotów. Fryderyk II w 1212 r. do dziedzicznej godności królewskiej podniósł władców Czech<sup>4</sup>, należy jednak podkreślić, że królestwo to było częścią królestwa niemieckiego/rzymskiego, a nie „czwartym królestwem cesarstwa” (obok Italii i Burgundii). Nadanie w 1214 r. palatynatu Renu księciu

---

<sup>4</sup> Wcześniej godność królewską, ale tylko dożywotnio, otrzymali: Wratysław II w 1092 r. (jako król Czech i Polski), Władysław II w 1158 r., Przemysł Ottokar I w 1198 r.



Bawarii Ludwikowi Wittelsbachowi (synowi Ottona) ugruntowało pozycję jego rodu.

Władza ostatniego z cesarzy z dynastii Staufów – Fryderyka II, była coraz częściej w Rzeszy podważana. Pod wpływem papieskim wybrano w 1246 r., jeszcze za życia Fryderyka, nowego króla – landgraфа Turynгии Henryka Raspe, a po jego rychłej śmierci w 1247 r. hrabiego Holandii i Zelandii – Wilhelma. Odtąd lub od śmierci Fryderyka II (1250 r.), lub jego syna Konrada IV (1254 r.) datuje się początek okresu zwanego Wielkim bezkrólewem. Był to czas wzajemnie zwalczających się pretendentów, a co za tym idzie osłabienia władzy królewskiej. Doszło wówczas do ostatecznego ukształtowania się kolegium elektorów składającego się z trzech duchownych: arcybiskupów Moguncji (jako arcykanclerza Rzeszy), Kolonii (jako arcykanclerza Włoch), Trewiru (jako arcykanclerza Burgundii) oraz czterech świeckich: palatyna Renu (jako arcystolnika Rzeszy), księcia saskiego (jako arcymarszałka Rzeszy), margrabiego brandenburskiego (jako arcykomornika Rzeszy) i króla czeskiego (jako arcypodczaszego Rzeszy). Czterech pierwszych miało swoje siedziby na zachodnich krańcach Królestwa (stąd zwano ich czasem elektrami nadreńskimi), trzech pozostałych na rubieżach wschodnich.

Dopiero w 1273 r. elektorzy po raz pierwszy od lat jednomyślnie wybierają na króla jedną osobę – landgraфа Alzacji Rudolfa, hrabiego Habsburga. Oponuje jedynie król Czech – Przemysł Ottokar II, którego pozostali elektorzy bali się jako zbyt potężnego, a jego głos przydzielili książętom bawarskim. Rudolf rozpoczął rządy od egzekucji praw i ziem zawłaszczonych za czasów wielkiego bezkrólewia. Zażądał między innymi od Przemysła Ottokara II wydania ziem, jakie ten przejął po wygaśnięciu rodu Babenbergów: księstw Austrii, Styrii i Karyntii, margrabstw Krainy i Friuli oraz Marchii Windyjskiej. Ostatecznie dochodzi do wojny, w której król Czech ginie. Skonfiskowane ziemie Rudolf nadał w 1282 r. swoim synom (Rudolfowi II i Albrechtowi I); stały się one podstawną późniejszej potęgi Habsburgów. Jednak na skutek oporu książąt, którzy przewidywali taki rozwój sytuacji, w 1286 r. Rudolf przekazał w zastaw Styrię i Krainę Meinhardowi II, te terytoria wróciły do Habsburgów w 1335 r. Odtąd podobna sytuacja (czyli nadawanie przez królów swoim synom dużych lenn) stało się regułą: Henryk VII Luksemburski (król od 1308 r., cesarz od 1312 r.) nadał swojemu synowi – Janowi w 1310 r. królestwo czeskie, a w 1323 r. Ludwik IV Bawarski/Wittelsbach (król od 1314 r., cesarz od 1328 r.) Brandenburgię swemu ośmioletniemu synowi Ludwikowi V.

W XIV wieku ukształtował się ostatecznie sposób wyboru króla Rzymian. Elektorzy zebrani w 1338 r. w Rhense uznali, że dokonany przez nich wybór będzie ostateczny i nie wymaga zatwierdzenia papieskiego. Nie zwrócił się zatem o nie wybrany w 1346 (i ponownie trzy lata później) wnuk Henryka VII –

Karol IV. W 1356 roku ogłosił on „Złotą Bullę”<sup>5</sup>, w której tak dokładnie określono zasady elekcji i status siedmiu książąt-elektorów, że aż do końca Rzeszy nie wymagały one doprecyzowania. Elekcja miała odbywać się zwykłą większością głosów, przy czym elektorzy mogli wybrać na króla kogoś ze swego grona, a nawet głosować na siebie samych. Elektorzy, nazwani „filarami Imperium” i „częścią ciała królewskiego” otrzymali status monarszy, co podkreślał ich gronostajowy strój. Poddanych elektorów pozbawiono możliwości odwołania się do króla. Elektoraty świeckie uznano za niepodzielne i dziedziczne (to prawo wcześniej miał tylko król Czech) przez pierworodnych synów, którym z kolei zalecono naukę języków, ponieważ Rzesza składała się z różnych narodów. Trzy dynastie (Luksemburska – jako królowie Czech, Wittelsbachowie – jako Palatynowie Renu i po wygaśnięciu w 1323 roku brandenburskiej linii dynastii askańskiej jako margrabiowie Brandenburscy oraz Askańczycy – jako książęta sascy) uzyskały zatem wyjątkowe przywileje, szczególnie względem Habsburgów. W odpowiedzi Rudolf IV Habsburg przedstawił Karolowi IV dokument, rzekomo wydany w 1156 r. przez Fryderyka I Barbarosę, który nadawał władcom Austrii wszystkie prawa, które właśnie posiadli elektorzy, a ponadto tytuł arcyksiążąt. Dokument ten nazwano *Privilegium maius* (przywilejem większym), dla odróżnienia od oryginalnego, podnoszącego Austrię do statusu księstwa, zwanego odtąd *Privilegium minus*. Dokument ten został potraktowany jako lista życzeń i odrzucony. Zatwierdził go dopiero w 1442 roku, w interesie własnego rodu, Fryderyk III. Innym punktem „Złotej Bulli” było mianowanie na czas bezkrólewia wikariuszy Rzeszy: palatyna Renu dla krajów rządzących się prawem frankońskim i księcia saskiego dla krajów rządzących się prawem saskim. Mieli oni niemal wszystkie kompetencje królewskie z wyjątkiem nadawania lenn i zbywania dóbr. Władzy wikariuszy nie uznawali na swoim terenie Habsburgowie i królowie Czech. Uzyskanie drugiego głosu elektorskiego dla własnej dynastii było głównym powodem wyłożenia w 1373 roku ogromnej sumy pół miliona talarów przez Karola IV, który odkupił Brandenburgię od Wittelsbachów.

Na przełomie XIV i XV wieku, równoległe do wielkiej schizmy zachodniej w Kościele, wystąpiła wielowładza w cesarstwie (ostatni raz w dziejach starej Rzeszy). Nadreńscy elektorzy w 1400 roku uznali, iż Wacław IV (król czeski i król Rzymian), zajmując się jedynie interesami czeskimi, sam złożył koronę rzymską i wybrali na króla jedyne spośród siebie władcę świeckiego – Ruperta,

---

<sup>5</sup> W literaturze dostępnej w języku polskim najlepiej skomplikowane kwestie związane ze „Złotą bullą” przedstawili: Ferdinand Seibt, *Karol IV. Cesarz w Europie 1346 – 1378*, przeł. Czesław Tarnogórski, Warszawa 1996, s. 238-249 i Gerd Althoff, *Potęga rytuału. Symbolika władzy w średniowieczu*, przeł. Agnieszka Gadzała, Warszawa 2011, s. 163-167.

palatyna Renu. Waclaw oczywiście nie uznał tej decyzji. Po śmierci Ruperta zebrały się dwie nowe większości wybierając 20 IX 1410 Zygmunta (przyrodniego brata Waclawa IV), a 1 X tegoż roku Jodoka – margrabię Moraw (brata stryjecznego Waclawa IV i Zygmunta). W ten sposób było aż trzech władców uważających się za królów Rzymian. Kiedy w styczniu roku 1411 Jodok zmarł, Zygmunt zawarł ugodę z bratem Waclawem, pozostawiając mu część prerogatyw królewskich. Doprowadził do kolejnej, tym razem jednomyślnej elekcji (21 VII 1411), koronował się jednak dopiero w 1414 roku. Było to niezbędne dla właściwej reprezentacji na soborze w Konstancji. Tam też w 1415 roku Zygmunt nadał Marchię Brandenburską burgrabiemu Norymbergi – Fryderykowi, wprowadzając tym samym Hohenzollernów do politycznej pierwszej ligi. W styczniu 1423 roku, po wygaśnięciu sasko-wittenberskiej linii Askańczyków i pomimo protestów linii sasko-lauenburskiej tej dynastii, nadał tytuł książąt saskich wraz z księstwem sasko-wittenberskim Fryderykowi I Kłótnikowi z dynastii Wettynów. Rozpoczęło to czas rywalizacji tych dwóch dynastii trwający aż do końca starej Rzeszy.

Po 1411 roku nie doszło już w Rzeszy do dwuwładzy lub podwójnej elekcji. Od wyboru na króla Rzymian w 1438 r. Albrechta Habsburga, tylko raz (1742 r.) wybrano przedstawiciela innej dynastii. Trwałość władzy i faktyczną dominację w Rzeszy Habsburgowie utrzymali dzięki wielokrotnej elekcji *viante rege* (lata 1486, 1531, 1562, 1575, 1636, 1653, 1690, 1764) oraz układowi sił po reformacji, kiedy przez długi czas królowie Czech (Habsburgowie byli nimi od 1526 roku) byli jedynymi katolickimi świeckimi elektorami. Koszty, tak polityczne, jak i finansowe wypraw koronacyjnych do Italii spowodowały, że zostały one zarzucone. Maksymilian I jako pierwszy świadomie zrezygnował z koronacji papieskiej, przyjmując w 1508 roku tytuł „Wybranego Cesarza Rzymskiego”. Jego wnuk i następca Karol V otrzymał koronę cesarską z rąk papieskich w Bolonii w roku 1530. Była to zarazem ostatnia papieska koronacja cesarska we Włoszech. Odtąd tytuł „Wybranego Cesarza Rzymskiego” przyjmowano bezpośrednio po wyborze, a tytuł królewski coraz częściej łączony jest z obszarem niemieckim („König in Germanien“, „König in Deutschland“). Zaprzestanie wypraw włoskich w oczywisty sposób zakończyło także koronacje na królów Italii. Wprawdzie znaczna część państw północno-włoskich (księstwa Sabaudia, Mediolanu, Modeny i Parmy, republiki Florencji, Genui, Lukki, Pizy i Sieny) uznawały nadal autorytet cesarski, ale tylko Sabaudia była reprezentowana w Reichstagu, a nawet ona nie była uwzględniona w podziale na tzw. okręgi Rzeszy. Ostatnim władcą Rzeszy koronowanym na króla Burgundii był Karol IV. W ten sposób cesarstwo (choć nadal zamieszkałe przez różne nacje), staje się coraz mniej uniwersalne i coraz bardziej niemieckie.

Wiek XV to czas kształtowania się Sejmu Rzeszy (niem. Reichstag). Od 1489 roku składał się z trzech kurii: elektorów, książąt, miast. Inicjatywę ustawodawczą miał król i elektorzy. Każda z kurii procedowała osobno, do ważności uchwał potrzebna była zgoda dwóch izb wyższych, stopniowo od 1582 roku rosło znaczenie kurii miast, w skład której wchodziły wolne miasta Rzeszy, tak że od 1648 wymagana była także jej zgoda. Izba książąt podzielona była na ławy duchowną i świecką, w skład pierwszej wchodził każdy z osobnym głosem arcybiskupi i biskupi oraz niektórzy przełożeni klasztorów, którym przysługiwał z racji urzędu tytuł książęcy *Fürstabt/Fürstpropst*, ponadto dwa głosy łącznie przełożeni innych klasztorów, podzielonych na ławy *szwabską* i *reńską*. Analogiczny był skład ławy świeckiej, z odrębnym głosem bezpośredni lennicy królewscy noszący tytuł książęcy (jako arcyksiążę przewodniczył władca Austrii) lub tytuły z nim zrównane: margrabiego, landgraфа „książęcego hrabiego” oraz mniejsi bezpośredni lennicy królewscy (głównie hrabiowie i baronowie), których głosy zliczano łącznie w obrębie 4 ław. Zatem na przykład książęta śląscy, jako lennicy króla Czech, nie byli uprawnieni do zasiadania w Reichstagu. Od sejmku polskiego Reichstag różnił się tym, że w obradach zamiast osób uprawnionych najczęściej uczestniczyli ich zastępcy. Od 1663 roku sejm Rzeszy staje się organem nieustającym (tzw. deputacja Rzeszy). Reichstag, książęta i nowe organy kolegialne (tzw. okręgi Rzeszy) stopniowo przejmowały kolejne uprawnienia cesarskie. Książęta zostali już w XVI wieku zwolnieni ze stałych podatków, od 1644 roku mogli bez potrzeby zgody cesarskiej wypowiadać wojny, zawierać pokoje i sojusze.

Nadal cesarz mógł z powodu zdrady odebrać, nawet największe, lenna. Układ sił nie pozwalał jednak na wyrwanie ich dynastii, a co najwyżej przekazanie, po niewielkim okrojeniu, do innej jej linii. W roku 1547 Karol V pozbawił Jana Fryderyka z ernestyńskiej linii Wettynów księstwa sasko-wittenberskiego oraz związanej z nim godności elektorskiej. Przeniósł je na Maurycego z linii albertyńskiej. W 1623 roku Ferdynand II pozbawił Fryderyka V Wittelsbacha Palatynatu Reńskiego, a godność elektorską i zarząd nad Palatynatem przeniósł na Maksymiliana I z linii bawarskiej. Tu w ramach Pokoju Westfalskiego doszło do kompromisu: Karol I Ludwik – syn Fryderyka V odzyskał swoje ziemie, ale bez Górnego Palatynatu, który został przy Bawarii, otrzymał także nowokreowaną godność elektorską arcyskarbnika (gdyż godność arcystolnika Rzeszy pozostała przy Bawarii).

W 1692 roku cesarz Leopold I wykreował kolejny elektorat z tytułem archochorążego Rzeszy, otrzymał go książę Hanoweru – Ernest August z linii lüneburskiej Welfów. Nie licząc przejściowej zmiany z lat 1708-1714, kolejna zaszła w roku 1779: na skutek połączenia Bawarii z Palatynatem zredukowano kolegium do ośmiu osób.

Cesarze nadawali obcym wielmożom tytuły arystokratyczne książąt i hrabiów Świętego Cesarstwa Rzymskiego, jednak ze wskazaniem dóbr poza Rzeszą (np. Mikołaj Radziwiłł w 1518 r. otrzymał od Maksymiliana I tytuł księcia na Goniądzu i Medelach, a potomkowie jego braci od Karola V i Ferdynanda I odpowiednio: Mikołaj Czarny – księcia na Nieświeżu i Ołyce, a Mikołaj Rudy – księcia na Birzach i Dubinkach)<sup>6</sup>. Takie tytuły honorowo zrównywały swych posiadaczy z posiadaczami analogicznych tytułów w Rzeszy, nie dawały jednak praw politycznych, gdyż do ich wykonywania niezbędne było posiadanie dóbr odpowiedniej rangi w samej Rzeszy. Stąd w 1618 r. Janusz Radziwiłł zakupił władztwo Lichtenberg, aby (mając godność księżęcą i ziemię podległą bezpośrednio cesarzowi) móc aktywnie uczestniczyć w życiu politycznym Rzeszy.

Cały okres nowożytny to wzrost potęgi konkurujących ze sobą Wettynów i Hohenzollernów. Obie dynastie znacznie zyskały na reformacji, włączając pod swe bezpośrednie panowanie sekularyzowane terytoria kościelne. O ile jednak terytorium Brandenburgii pozostawało (w zasadzie) niepodzielne, to podział lipski z 1495 r. znacznie osłabił siłę Wettynów. Hohenzollernowie zyskali także znacznie więcej na Pokoju Westfalskim 1648 roku. Istotne dla nich było oparcie poza Rzeszą w Księstwie Pruskim, w którym w 1657 roku uzyskali suwerenność. W 1694 r. książę-elektor saski Fryderyk August I został wybrany królem Polski (panował jako August II), w odpowiedzi na to książę Prus Fryderyk Hohenzollern (będący jednocześnie elektorem brandenburskim) koronował się na Króla w Prusach. Trzeba jednak podkreślić, iż ich tytuły królewskie nie obowiązywały w Rzeszy.

Wiek XVIII to kryzys dynastii Habsburgów, już w 1700 r. wygasła linia hiszpańska, następne kilkadziesiąt lat to niemal ciągle wojny, w których tracą kolejne terytoria. Po wygaśnięciu męskiej linii austriackiej w 1740 r. władzę w krajach dziedzicznych przejmuje Maria Teresa wraz z mężem Stefanem Lotaryńskim, tracą jednak Śląsk na rzecz Hohenzollernów. W zmienionym układzie sił po raz pierwszy od przeszło 300 lat elektorzy wybrali nie-Habsburga: księcia Bawarii Karola Albrechta, który panował jako Karol VII. Po jego śmierci wybrano jednak Marię Teresę i jej męża Stefana Lotaryńskiego, ich potomstwo przyjęło miano Habsburgów (dla podkreślenia genealogicznego końca „właściwych Habsburgów” używa się niekiedy określenia dynastia Habsbursko-Lotaryńska) i panowało aż do końca cesarstwa.

Kres starej Rzeszy przynosi rewolucja francuska, obce wojska zajmują poszczególne terytoria, odpowiedzią jest konsolidacja kosztem mniejszych organizmów: sekularyzacja i mediatyzacja. Większość małych państw zostaje

---

<sup>6</sup> Por. Sławomir Górczyński, *Rodzina Radziwiłłów i ich tytuły*, [w:] Radziwiłłowie herbu Trąby, Wydawnictwo DiG, Warszawa 1996, s. 45-50.

zlikwidowana (w tym wszystkie kościelne). Nie miejsce tu na opisywanie licznych, skomplikowanych i krótkotrwałych zmian. Po koronacji Napoleona na cesarza Francuzów w 1804 r., ostatni „wybrany cesarz rzymski” Franciszek II przyjął tytuł cesarza Austrii jako Franciszek I. W następnym roku władcy Bawarii i Wirtembergii przyjęli tytuły królewskie (choć zadeklarowali, że nie opuszczają przez to Rzeszy). W roku 1806 pod naciskiem Napoleona Franciszek rezygnuje z godności cesarza rzymskiego i króla niemieckiego, jednocześnie ogłaszając koniec Rzeszy. Wchodzące w jej skład organizmy państwowe zostały uznane za suwerenne.

#### HISTORYCZNE I OBECNE NAZWY REGIONÓW

Tak długa i skomplikowana historia, pełna nieustająco się przenikających procesów integracji i dezintegracji, a także kolejne niemal dwieście lat (do zjednoczenia Niemiec w 1990 roku) sprawiły, iż tytularnym odniesieniom władztw, państw i regionów odpowiadało zróżnicowane terytorium. Porównując sytuację z czasu panowania Ottona i ówczesne „młodsze księstwa szczepowe” z obecnymi landami, widzimy, iż tylko Turyngia ma zbliżony obszar. Większa część terytorium Księstwa Dolnej Lotaryngii znajduje się poza granicami Niemiec (Belgia, Francja i Holandia), fragment jego wschodniej części leży w obecnym landzie Nadrenia Północna-Westfalia, a mały skrawek także w landzie Dolna Saksonia. Większa część terytorium Księstwa Górnej Lotaryngii znajduje się obecnie w obrębie Francji (przy czym tylko mała jego część to Lotaryngia w granicach późnego średniowiecza i doby wczesnonowożytnej), pozostała to obecnie Kraj Saary (cały) i zachodnia część landu Nadrenia-Palatynat. Z księstwa Szwabii zachodnia część jest obecnie we Francji (Alzacja), południowa stanowi jądro Szwajcarii, północna to jądro landu Badenia-Wirtembergia, wschodnia należy do landu Bawarii (jako rejencja bawarska Szwabia). Z dawnego księstwa Bawarii, południowa część jest obecnie we Włoszech, wschodnia jest częścią Austrii, północna to południowa i wschodnia część landu Bawaria. Dawna Frankonia leży w całości w obrębie Niemiec, część północna to obecna Hesja, wschodnia wchodzi w skład Nadrenii-Palatynatu, południowa – Badenii-Wirtembergii, wschodnia to trzy rejencje w landzie Bawaria (Dolna, Środkowa i Góra Frankonia). Z dawnego księstwa Saksonii, zachodnia część leży (jako Westfalia) w landzie Nadrenia Północna-Westfalia, południowa i centralna to obecny land Dolna Saksonia, północna to Landy Szlezwik-Holsztyn, Hamburg i Brema, wschodnia jest częścią landu Saksonia-Anhalt. Obecne landy Meklemburgia-Pomorze Przednie, Brandenburgia, Saksonia i wschodnia część Landu Saksonia-Anhalt to ówczesne marchie saskie. To porównanie dotyczy tylko dwóch skrajnych punktów

na osi czasu, a sytuacja zmieniała się nieustannie, w pewnych okresach zaś wręcz dynamicznie. Używając zatem określeń typu „Bawaria” lub „Saksonia” zawsze powinniśmy mieć świadomość zmiennego w czasie kontekstu terytorialnego, a także tego, iż na skutek odmiennej historii dla Niemców ważniejsza jest często identyfikacja regionalna niż ogólnopolska, przy czym odniesieniem nie są landy w obecnych granicach, a regiony historyczne.

## ROZDZIAŁ 2

# Zarys związków pomiędzy dynastiami panującymi w dawnej Rzeszy i dawnej Polsce

### GŁÓWNE POJĘCIA<sup>7</sup> ORAZ ZARYS ROZWOJU GENEALOGII, ZE SZCZEGÓLNYM UWZGLĘDNIENIEM GENEALOGII DYNASTYCZNEJ

Przedmiotem badań genealogii jest ustalenie podstawowych faktów dotyczących poszczególnych osób (takich jak czas urodzin, śmierci) oraz związków między osobami (relacje małżeńskie, przyporządkowanie potomstwa). Genealogię zalicza się do nauk pomocniczych historii, czyli służących do rzetelnej weryfikacji faktów. Od ustaleń genealogicznych wychodzą też biografistyka, prozopografia, badania sieci społecznych i badania pokoleniowe.

Podstawowe pojęcia genealogii to filiacja i koicja. Filiacja jest to stosunek genealogiczny, zachodzący pomiędzy osobami pochodzącymi jedna od drugiej, w sposób bezpośredni (ojciec/matka i syn/córka) lub pośredni (np. dziadek i wnuk). Potomkowie bezpośredni i pośredni to zstępni, czyli descendenci. Przodkowie bezpośredni i pośredni to wstępni, czyli ascendenci. Konsekwencją filiacji są związki krwi, czyli pokrewieństwo. Osoby związane pokrewieństwem mają wspólnego przodka. Jeśli między krewnymi występuje jedynie stosunek koicji w kolejnych pokoleniach, to mówimy o pokrewieństwie w linii prostej (na przykład prawnuk w stosunku do pradziadka). W innych przypadkach mówimy o linii bocznej (np. stryj i bratanek). Obok pokrewieństwa naturalnego występuje także pokrewieństwo prawne (na skutek adopcji/przysposobienia) oraz

---

<sup>7</sup> Kwestie ogólne opracowano na podstawie Włodzimierz Dworzaczek, *Genealogia*, Warszawa 1959; Józef Szymański, *Genealogia*, [w:] tegoż, *Nauki pomocnicze historii*, Warszawa 2009, s. 70-106; Hiram Kümper, *Genealogie und Historische Gruppenforschung*, [w:] tegoż, *Materialwissenschaft Mediävistik. Eine Einführung in die Historischen Hilfswissenschaften*, Paderborn 2014, s. 279-294.



duchowe (osób chrzczonych względem rodziców chrzestnych). Koicja to związek dwojga osób zawarty dla wydania na świat potomstwa. Konsekwencją koicji jest powinowactwo. Osoba, którą badamy to probant.

W przyszłości fakty genealogiczne ustalano głównie z powodu badania praw do dziedziczenia oraz możliwości zawarcia małżeństwa. W obu kwestiach kluczowe było ustalenie stopnia pokrewieństwa. Do dziś istnieją dwie rachuby pokrewieństwa: pierwsza wywodząca się z prawa rzymskiego (rachuba rzymska), stosowana do dziś powszechnie w prawie cywilnym i druga wywodząca się z prawa germańskiego, a przyjęta przez Kościół (rachuba kanoniczna), stosowana do dziś powszechnie w prawie rodzinnym. W obu rachubach pokrewieństwo w linii prostej jest liczone w ten sam sposób: liczymy generacje, po czym odejmujemy jedną, czyli ojciec i syn są krewnymi w I stopniu, dziadek i wnuk w II. W języku polskim nazywając stopnie pokrewieństwa do każdego stopnia od III dodajemy przedrostek „pra”, czyli pradziad i prawnuk dla stopnia III, prapradziad i praprawnuk dla stopnia IV itd. w zasadzie aż do nieskończoności. Inaczej jest w języku niemieckim, gdzie każdy ze stopni ma specyficzną nazwę, które (licząc od strony potomków) przedstawiono aż do stopnia XVI niżej w tabeli. Odmiennie w obu systemach były i są liczone stopnie pokrewieństwa w linii bocznej.

W prawie rzymskim stopień pokrewieństwa jest taki, ile wynosi suma osób w dwóch liniach prostych aż do wspólnego przodka, nie licząc tegoż przodka. Czyli bracia rodzeni (lub brat i siostra) są spokrewnieni są ze sobą w II stopniu, stryj i bratanica (stryj i bratanek, wuj i siostrzenica, itd.) w III stopniu, rodzeństwo stryjeczne w IV stopniu, itd. W prawie kanonicznym za stopień pokrewieństwa w linii bocznej jest równy stopniowi pokrewieństwa probanta ze wspólnym przodkiem. Stąd w przypadku osób należących do jednego pokolenia np. brat i siostra są krewnymi w I stopniu, rodzeństwo stryjeczne w II stopniu. Przy obliczaniu stopnia pokrewieństwa pomiędzy osobami nie należącymi do tego samego pokolenia, a więc z tzw. linii bocznych nierównych, stopień oblicza się według linii młodszej (dłuższej), przy czym niekiedy uwzględnia się także linię starszą stosując określenie „w stopniu x dotyczącym stopnia y”, zatem stryj i bratanica są krewnymi w stopniu II dotyczącym I. Zasady te dotyczyły także obliczania stopni pokrewieństwa prawnego i duchowego oraz stopni powinowactwa.

Bezwzględną przeszkodą do zawarcia małżeństwa było i jest pokrewieństwo w linii prostej. Kościół wczesnego średniowiecza stopniowo zakazywał związków z coraz dalszymi krewnymi, tak iż od X w., obejmował już krewnych VII stopnia rachuby kanonicznej. Z dwóch powodów stał się absurdalny. Po pierwsze wykluczał możliwość zawierania małżeństw w obrębie niezbyt licznych przecież elit (ich przedstawiciele byli spokrewnieni znacznie bliżej).

Po drugie zaś pamięć tak długo nie sięgała, można było zatem popełnić grzech kazirodztwa nieświadomie. Wyciągając wnioski z powyższych, w 1215 roku, na IV soborze laterańskim ograniczono przeszkody w linii bocznej do IV stopnia. Możliwe było jednak także uzyskanie zezwolenia na małżeństwo (dyspensa od przeszkody) w przypadku bliższego pokrewieństwa. Udzielano jej ostrożnie dla stopnia II, a niemal zawsze dla stopni III i IV.

Dla dawnych i współczesnych badań genealogicznych, w warunkach europejskich, kolosalne znaczenie mają dwa zjawiska. Po pierwsze, poza wyjątkami, po zawarciu małżeństwa żona wchodziła do rodziny męża. Po drugie, potomstwo płci męskiej było preferowane w dziedziczeniu, kosztem potomstwa płci żeńskiej (np. potomstwo płci żeńskiej miało prawo jedynie do dziedziczenia ruchomości lub dziedziczyło nieruchomości, dobra itp. tylko w braku potomków płci męskiej). Konsekwencją obu wymienionych kwestii było szybkie zacieranie się więzi społecznej w linii żeńskiej oraz długie trwanie tradycji w linii męskiej. Do tego musimy brać pod uwagę historycznie niski poziom piśmienności i „wybiórczość” pamięci, w której nie utrwalano osób „mniej ważnych”, czyli np. dzieci zmarłych w młodym wieku. Ostatnie dwa zjawiska występowały w o wiele mniejszym stopniu w rodzinach panujących, ale nawet w nich, o względnej kompletności danych możemy mówić dopiero od XVI stulecia.

Aby zaprezentować wyniki ustaleń genealogicznych stosowano i stosuje się nadal trzy rodzaje przedstawień: 1) rodowody = tablice potomków (descendentów) od stosowanej często formy graficznej zwane drzewami genealogicznymi (niem. Stammbaum); 2) wywód/tablica przodków (ascendentów, niem. Ahnenprobe); 3) tablice pokrewieństw łączące wybrane elementy rodowodu i wywodu przodków, by wykazać pokrewieństwo.

Rodowody – przedstawienie potomków jednego przodka. Rodowody różnią się od siebie przede wszystkim kryterium uwzględnionych osób. Dla zestawień obejmujących dłuższe okresy, niemal nie występowały rodowody kompletne, czyli przedstawiające wszystkich potomków, tak w linii męskiej, jak i żeńskiej. Przedstawiano zatem wyłącznie potomków płci męskiej lub wręcz wyłącznie wybranych potomków płci męskiej. Bardzo często uwzględniano żony (wszak ich potomstwo przechodziło już do „naszego” rodu), często także córki (niekiedy wraz z mężami), ale już bez ich potomstwa, jako należącego już do innej rodziny/rodu/dynastii. Zdarza się też przedstawienie wszystkich (męskich i żeńskich) linii łączących dwie osoby – zwykle probanta i jego znamienitego przodka. Rodowody były względnie łatwiejsze do sporządzenia z racji długiego trwania tradycji w linii męskiej. W przypadku grafu umieszczano/umieszcza się przodka na górze, ewentualnie po prawej lub lewej stronie. W przypadku zastosowania mniej lub bardziej realistycznego drzewa, w sposób naturalny przodka umieszcza się na dole jako pień.

Pokolenie	teoretyczna liczba osób w danym pokoleniu	teoretyczna łączna liczba osób badanych	szacunkowo lat wstecz	polskie określenie przodków	niemieckie określenie przodków
	1	1	0	proband	Proband
I	2	3	30	rodzice	Eltern
II	4	7	60	dziadowie	Großeltern
III	8	15	90	pradziadowie	Urgroßeltern
IV	16	31	120	prapradziadowie	Alteltern
V	32	63	150	praprapradziadowie	Altgroßeltern
VI	64	127	180	prapraprapradziadowie	Alturgroßeltern
VII	128	255	210		Obereltern VII
VIII	256	511	240		Obergroßeltern
IX	512	1 023	270		Oberurgroßeltern
X	1 024	2 047	300		Stammeltern
XI	2 048	4 095	330		Stammgroßeltern
XII	4 096	8 191	360		Stammurgroßeltern
XIII	8 192	16 383	390		Ahneneltern
XIV	16 384	32 767	420		Ahnengroßeltern
XVI	32 768	65 535	450		Ahnenurgroßeltern
XVI	65 536	131 071	480		
XVII	131 072	262 143	510		
XVIII	262 144	524 287	540		
XIX	524 288	1 048 575	570		
XX	1 048 576	2 097 151	600		
XXI	2 097 152	4 194 303	630		
XXII	4 194 304	8 388 607	660		
XXIII	8 388 608	16 777 215	690		
XXIV	16 777 216	33 554 431	720		
XXV	33 554 432	67 108 863	750		
XXVI	67 108 864	134 217 727	780		
XXVII	134 217 728	268 435 455	810		
XXVIII	268 435 456	536 870 911	840		
XXIX	536 870 912	1 073 741 823	870		
XXX	1 073 741 824	2 147 483 647	900		
XXXI	2 147 483 648	4 294 967 295	930		
XXXII	4 294 967 296	8 589 934 591	960		
XXXIII	8 589 934 592	17 179 869 183	990		

O wiele trudniejsze było ustalenie wszystkich przodków, odnalezienie ich wszystkich w kolejnych pokoleniach staje się coraz trudniejsze nie tylko z powodu konieczności wielokrotnego wchodzenia w różne kręgi tradycji, ale także z powodu geometrycznego narastania liczby osób i powiązań wraz z każdym pokoleniem. Pokolenie I, czyli rodziców probanta przodków, to zaledwie 2 osoby, narastająca suma osób badanych to 3 osoby. Pokolenie III – pradziadów, to 8 osób, a suma osób badanych to 15 osób, ale już w pokoleniu X to odpowiednio 1 024 i 2 047 osób, a w pokoleniu XX było by to odpowiednio 1 048 576 i 2 097 151 osób, co w sposób oczywisty uniemożliwia tak przeprowadzenie, jak i prezentację wyników badań. Dlatego współczesne wzorcowe opracowania przodków z reguły kończą się na pokoleniu XIII, co i tak daje odpowiednio 8 192 i 16 383 osób. Licząc średnio po około 30 lat na pokolenie pozwala to sięgnąć na około 390 lat wstecz. Przedstawione dane są jednak tylko teoretycznym modelem, musimy bowiem pamiętać o trzech ważnych aspektach. Po pierwsze podstawa źródłowa – nie zawsze dysponujemy wiarygodnymi danymi. Znow upraszczając, im bliżej teraźniejszości i im ważniejsze osoby, tym więcej danych. Genealogia dynastyczna jest tu zatem wyjątkowo uprzywilejowana. Po drugie zjawisko „redukcji przodków” lub „ubytku przodków”. Niektóre osoby występują w wywodzie przodków wielokrotnie, wynika to z zawierania związków między osobami spokrewnionymi. Gdyby owo zjawisko nie występowała, to osoba żyjąca dziś miałaby w XXXIII pokoleniu, w przybliżeniu 990 lat temu (czyli w czasach Bolesława Chrobrego) przeszło osiem i pół miliarda przodków (8 589 934 592), czyli więcej, niż żyje obecnie osób na całej Ziemi i oczywiście wielokrotnie więcej niż żyło na Ziemi wówczas. Po trzecie urodzenia mogły przypadać w bardzo zróżnicowanym wieku rodziców, co powoduje nierówność pokoleń. Z jednej strony osoby należące do jednego pokolenia mogły żyć w różnych czasach, z drugiej osoby żyjące współcześnie mogły należeć do różnych pokoleń przodków.

Tablice pokrewieństw były najbardziej zróżnicowane, ich forma najczęściej wynikała z potrzeby zaprezentowania konkretnego powiązania.

W rozwoju genealogii możemy wyróżnić następujące fazy 1) średniowieczna – służąca z jednej strony celom utylitarnym (dowodzenie praw do dziedziczenia, ustalenie możliwości zawarcia małżeństwa), a z drugiej budująca prestiż rodu, szczególnie rodu dynastycznego; 2) wczesnonowożytna – w której powstają liczne kompendia zawierające przede wszystkim powszechnie uznawane za wiarygodne informacje, następuje też znaczne rozszerzenie zasięgu społecznego; 3) okres przejściowy od połowy XVIII wieku do połowy XIX wieku – upadek i kształtowanie się genealogii jako jednej z nauk pomocniczych historii; 4) ostatnie 150-170 lat, podczas których genealogia z wykształconym

już aparatem krytycznym bywała podporządkowana niejednokrotnie panującej ideologii (w tym rasizmowi).

Już we wczesnym średniowieczu dzieła o charakterze encyklopedycznym i podręczniki prawa kanonicznego ilustrowane były ilustracjami zwierającymi schematy pokrewieństwa. W wiekach XII i XIII w kronikach dotyczących poszczególnych państw lub/i dynastii, coraz częściej pojawiają się, ujęte w tonda, portrety ważnych osób, często łączono te wizerunki liniami, by pokazać zachodzące między nimi relacje pokrewieństwa. W tym samym czasie w Anglii powstawały już genealogiczne rotulusy, (powstałe ze zszytych kawałków pergaminu i zwijane z powodu swej długości), na których najczęściej przedstawiano wywód aktualnie panującego od dawnego, często mitycznego, przodka<sup>8</sup>. Podobnie przedstawiano także wywód przodków Chrystusa. W Europie kontynentalnej ta forma była zdecydowanie mniej popularna.

Na obszarze Rzeszy najliczniejsze były (już od XII wieku) kroniki genealogiczne bawarskich i palatynackich Wittelsbachów<sup>9</sup>. W XIV wieku do dyskursu dołączają Habsburgowie w Austrii i Luksemburgowie w Czechach<sup>10</sup>. Coraz większą rolę w prezentacji treści genealogicznych zaczynają odgrywać herby, które często towarzyszą przedstawieniom dynastów, lub coraz częściej je po prostu zastępują. Powstają dzieła, które generują całe wywody genealogiczne zgodnie z potrzebą chwili. „Chronik von den 95 Herrschaften” zainicjowana zapewne przez Rudolfa IV Habsburga wspierała treści zawarte w *privilegium maius*, co znamienne, okres jej największej popularności przypada na czasy cesarza Fryderyka III, który jak już wiemy zatwierdził *privilegium maius*. Herby z tej koniki, reprezentujące poszczególnych władców, kazał umieścić na fasadzie kolegiaty zamkowej w Wiener Neustadt, jednego z głównych ośrodków jego władzy, a jednocześnie mauzoleum rodzinnego. Herby jako reprezentacja osób w wywodach genealogicznych (tak drzewach genealogicznych, jak i w wywodach przodków) pojawiają się od XV wieku coraz częściej: na nagrobkach, fasadach budynków, na tapiseriach itp. itd. Do największych realizacji tego typu należał dynastyczny program zamku Karlštejn.

---

<sup>8</sup> Franziska Quaas, *Accessit ad radicem arbor. Die Bedeutung der westsächsischen Dynastie für die Konstruktion der Identitäten der englischen und schottischen Königsdynastien des 12. und 13. Jahrhunderts*, [w:] *Genealogisches Wissen in Mittelalter und Früher Neuzeit. Konstruktion – Darstellung – Rezeption*, red. Giuseppe Cusa i Thomas Dorfner, Berlin/Boston, s. 299-334.

<sup>9</sup> Jean-Marie Moeglin, *Les ancêtres du Prince. Propagande politique et naissance d'une histoire nationale en bavière au Moyen Age (1180 - 1500)*, Geneva 1985.

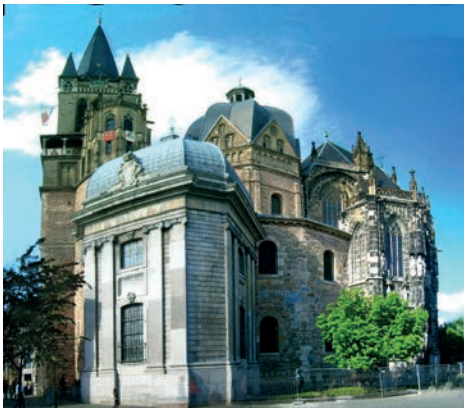
<sup>10</sup> Evemarie Clemens, *Luxemburg-Böhmen, Wittelsbach-Bayern, Habsburg-Österreich und ihre genealogischen Mythen im Vergleich*, Trier 2001.



NIEMCY



**AKWIZGRAN**  
**Kaplica pałacowa**  
**Karola Wielkiego, następnie kolegiata, obecnie**  
**katedra rzymskokatolicka**



**Skomplikowana bryła budowli jest świadectwem jej skomplikowanej historii: centralny oktagon i masyw zachodni pochodzą z czasów Karola Wielkiego, gotyckie prezbiterium było wznoszone przez całą drugą połowę XIV wieku, następnie obrosło wieńcem kaplic, wśród nich kaplica węgierska z lat 1370-1414, przebudowana w dobie baroku.**





**Tron Karola Wielkiego.** Od intronizacji Ottona I w 936 r., kościół stał się aż do 1531 roku tradycyjnym miejscem koronacji królewskiej, rzadziej koronowano tu królowe. 25 XI 1314 r. na króla i królową Rzymian koronowano tu Ludwika IV Bawarskiego i jego żonę, córkę Bolka I Surowego, księcia jaworskiego i świdnickiego. Tradycja historiograficzna mówi także, że Bolesław Chrobry w roku 1000 odprowadzał cesarza Ottona III po zjeździe gnieźnieńskim aż do Akwizgranu.

**Późnogotycki portal z około 1460 roku, nazywany „Kleine Drachenloch”,** czyli mała smocza jama, prowadził niegdyś do wspólnych zabudowań kanoników kolegiaty, obecnie to wejście do skarbcza katedralnego.



**Obraz Madonny z Dzieciątkiem i trzy tarcze herbowe z orłem białym.** Ludwik Węgierski ufundował do kaplicy przy kolegiacie między innymi trzy obrazy: dwa przedstawiające Madonnę z Dzieciątkiem i obraz Koronacji Marii. Wszystkie wykonane temperą na drewnianej desce, pokryte srebrną blachą i emalią. Na ramach umieszczono herby węgierskie i polskie. Jeśli datowanie na 1367 rok (czyli za życia Kazimierza Wielkiego) jest słuszne, to polskie orły są tu odniesieniem do matki Ludwika – Elżbiety Łokietkówny – lub do Ludwika jako następcy tronu polskiego.





Zapięcie ornatu i dwie szpile, przed 1367 (?). Jeden z dwóch podobnych kompletów ufundowanych przez Ludwika Węgierskiego do kaplicy węgierskiej.

## ALTENBURG

Dawny Pfalz (pałac królewski), następnie rezydencja Wettynów



Jeden z ośrodków centralnych królewskich dóbr w regionie Pleißenland. Największą rolę odgrywał w XII w. Przekazany Wettynom jako zastaw w XIII w., ostatecznie w 1329 r. Podczas licznych podziałów dynastycznych był niejednokrotnie ośrodkiem stołecznym. W ramach tzw. podziału lipskiego z 1485 r. przypadł starszemu synowi Fryderyka II Łagodnego – Ernestowi i jego potomkom, którzy rządy sprawowali tu (z przerwą 1547-1554) aż do 1918 r.





**Wieża mieszkalna nazywana z racji specyficznego kształtu Flasche (butelka), XII w.** W latach 1146-1159 cesarski Pfalz (dziś Schloss Altenburg) stał się siedzibą Władysława II Wygnańca i jego rodziny. Wraz z rezydencją Władysław otrzymał okoliczne dobra, by jako książę mógł godnie żyć i nie być zależny od bieżących dotacji królewskich. Przypuszcza się, że pochowany został w altenburskiej kaplicy pałacowej, która nie zachowała się. Z czasów pobytu Władysława przetrwały dolne partie niektórych murów zamkowych i wieża Flasche.

**Gotycki chór kolegiaty zamkowej św. Jerzego z widoczną barokową przebudową.** Kaplicę zamkową podniósł do rangi kolegiaty w 1413 r. i przeznaczył na miejsce swego pochówku Wilhelm II. Nową budowlę wzniesiono w latach 1439/1441 do 1472/1473. W latach 1645-1649 pod kierunkiem Georga Richtera dokonano przebudowy barokowej uwzględniającej wymogi liturgii i zwyczajów luterzańskich, między innymi wbudowano empore.





**Aplikacje brązowe z herbem Piastów śląskich i tablica z inskrypcją, fragmenty nagrobka Agnieszki Żagańskiej, po listopadzie 1473.** Księżna Agnieszka po sprzedaży księstwa przez jej brata opuściła 1 lutego 1473 r. Żagań i przybyła do Altenburga, który był w latach 1464-1486 rezydencją wdowy po księciu saskim Fryderyku II Łagodnym - Małgorzaty Habsburg (córki Ernesta Żelaznego i Cymbarki mazowieckiej). Agnieszka zmarła już w listopadzie tegoż 1473 roku i została pochowana w chórze kolegiaty zamkowej. Pierwotnym nagrobkiem była kamienna płyta z dwiema aplikacjami z brązu. Płyta ta została usunięta podczas barokowej przebudowy kościoła zamkowego, a wyjęte z niej aplikacje umieszczono przy klatce schodowej wiodącej do powstałej wówczas empory. Jedna z aplikacji przedstawia herb Agnieszki - orla śląskiego, druga zawiera inskrypcję, którą można przetłumaczyć następująco: Roku 1473 zmarła znamienita Pani Agnieszka, księżna Śląska i Żagania. Fot. Matthias Donath.

## AL TOM Ü N S T E R

### Katolicki kościół parafialny i klasztorny Św. Alto



Obecny barokowy kościół kryje w sobie fragmenty murów swych poprzedników. Wedle tradycji pierwszy klasztor założył tu św. Alto już w 760 roku. Po zniszczeniu przez Węgrów, osiedli tu od II poł. X w. benedyktyni, od 1056 r. benedyktynki. W 1485 nowa fundacja podwójnego (żeńskiego i męskiego) konwentu brygidek, od 1504 r. także kościół parafialny.

**Książę Bawarii-Landshut – Jerzy Bogaty w towarzystwie swojej małżonki – Jadwigi, córki Kazimierza Jagiellończyka funduje klasztor brygidek.** Barokowy fresk w kopule sklepienia pędzla Josepha Magesa z 1767 roku. Zwraca uwagę korona na głowie Jadwigi, podkreślająca jej królewską godność.



## ANSBACH

### Kościół parafialny (od reformacji protestanckiej) św. Gumperta



Gotycka trójwieżowa fasada na romańskiej podbudowie jest głównym punktem orientacyjnym miasta. Obecny kościół składa się z części powstałych w różnym czasie: krypta z lat 1039-1042, w części romański, w części gotycki korpus nawowy, chór z lat 1501-1523 przekształcony w pocz. XVIII wieku w kaplicę orderu łabędzia.

Śląski orzeł piastowski, jako herb księstwa krośnieńskiego, fragment sarkofagu margrabiego Jana Fryderyka (zm. 1676). Splądrowanie margrabiowskich pochówków w klasztorze → Heilsbronn w 1631 r. było przyczyną założenia nowej nekropolii w obronnej stolicy Hohenzollernów grzebano w krypcie pod prezbiterium aż do 1791 roku. Wiek XVII to czas zdobionych, metalowych sarkofagów. Na jednym z nich przedstawiono plakiety z elementami złożonego herbu Hohenzollernów.





## BURGHAUSEN

### Zamek książąt bawarskich na Landshut



**Widok zamku od strony miasta.** Zamek został założony na wąskim cyplu skalnym przez księcia Henryka XIII po podziale Bawarii w 1255 roku, do dziś zachowały się pochodzące z czasów panowania Henryka XIII części górnego zamku. W XV wieku, podczas panowania „bogatych książąt” dolnobawarskich, zamek uległ rozbudowie. Kolejne linie obrony powiększyły jego długość do przeszło kilometra, co czyni go najdłuższym zamkiem w Europie. Jako wyjątkowo obronny stał się miejscem zamieszkania kolejnych żon książąt.



**Brama księcia Jerzego z 1494 roku.** Brama wraz z poprzedzającą ją suchą fosą skutecznie odcinała część cypla skalnego, w podobny sposób ufortyfikowano kolejne pięć podzamczy. Herby Jerzego Bogatego i Jadwigi Jagiellonki były duże, a umieszczenie ich w zdwojonej niszy, (na dużej wysokości, a zarazem blisko osi wejścia), zapewniało widoczność z odległości.





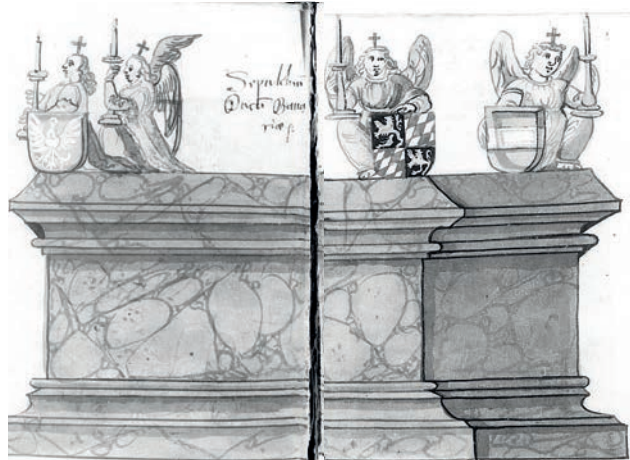
**Zewnętrzna kaplica zamkowa, tzw. kaplica Jadwigi.** Położona na czwartym przedzamczu, kaplica zapewniała obsługę duszpasterską urzędnikom niższego szczebla i personelowi pomocniczemu zamku. Poświęcona została pod wezwaniem Najświętszej Panny Marii, ale nazywano ją zwykle „kaplicą Jadwigi” (od Jadwigi Jagiellonki), co w języku niemieckim brzmi jak „kaplica św. Jadwigi”. Na emporze księżęcej umieszczono płaskorzeźbę z Chrystusem Bolesciwym adorowanym przez parę fundatorów. Fundatorom towarzyszą ich herby.

## BURGHAUSEN

### Klasztor Raitenhaslach



Kościół parafialny św. Jerzego, dawny cysterski kościół opacki Wniebowzięcia Najświętszej Panny Marii. Klasztor Raitenhaslach został założony w 1146 r. przez salzburskiego arcybiskupa Konrada I. Od czasu budowy zamku Burghausen wpływ książąt bawarskich na klasztor rósł, a arcybiskupów – spadał. Od XV wieku klasztor stał się nekropolią dolnobawarskiej linii na Landshut. W 1803 roku klasztor skasowano, a część zabudowań rozebrano.



**Dawne i obecne upamiętnienie Jadwigi Jagiellonki.** Księżna Jadwiga zmarła w Burghausen 18 II 1502 r., pochowana została na środku kościoła Raitenhaslach. W trudnym do określenia czasie po jej śmierci (ale na pewno nie później niż w wieku XVI) powstał tumbowy nagrobek z czerwonego marmuru. Na narożach tumbury znajdowały się anioły trzymające tarcze herbowe: polską (ojca Jadwigi), bawarską (męża Jadwigi) i austriacką (matki Jadwigi), czwartą niewidoczną była zapewne tarcza z herbem saskim (matki męża Jadwigi). Nagrobek został rozebrany po kasacji klasztoru, z czasem zastąpiła go płyta z herbami bawarsko-palatynackim i polskim oraz inskrypcją, która podkreślała królewskie pochodzenie Jadwigi. Bayerische Staatsbibliothek München, CLM 1912, fot. Bayerische Staatsbibliothek München.

## DARMSTADT

### Kościół parafialny (od reformacji protestanckiej) Najświętszej Panny Marii



**Późnogotycki kościół parafialny** był nie tylko farą miejską, ale od końca XVI wieku pełnił także funkcję nekropolii dla darmstadzkiej linii landgrafów heskich. Podlegał przekształceniom typowym na obszarze protestanckim dla okresu późnego renesansu: prezbiterium, wcześniej zarezerwowane dla kleru, stało się strefą książęcej chwały, jego całą ścianę wschodnią wypełnił wielki ołtarz-nagrobek. Posadowiony został na ścianie nowej krypty przeznaczonej na składanie metalowych książęcych sarkofagów. Krypta była już mniej typowa - ozdobiona freskami i posiadała własny ołtarz.



**Landgraf Jerzy I (zm. 1596) z nagrobka-ołtarza jego i jego pierwszej żony, Magdaleny z domu Lippe (zm. 1587), wykonanego 1588-1589.** Nagrobek zawiera sięgający kilku pokoleń wywód przodków landgrafa. Ukoronowany czarny orzeł, przebitý dwoma liliami jest zapewne herbem... kniazia Andrzeja Holszańskiego, ojca Sonki - czwartej żony Władysława Jagiełły i matki jego synów. Jest to oczywista imaginacja, nie wiemy jednak z jakiego czasu pochodzi, bo tablice herbowe były kilkakrotnie poddane gruntownej renowacji.



**Epitafium Eleonory wirtemberskiej (zm. 1618), drugiej żony landgraфа Jerzego I.** Tu wywód przodków liczy 12 tarcz, nie może zatem obejmować jednego pełnego pokolenia (które liczy 8 lub 16 przodków), trudno zatem identyfikować konkretne osoby, zdaje się to jednak realne w przypadku dolnej z widocznych trzech tarcz. Orzeł Biały, Pogoń, herb Ziemi Dobrzyńskiej i pas austriacki wskazują na potomków Kazimierza Jagiellończyka i Elżbiety Rakuszanek (stąd pas): zapewne Zofię Jagiellonkę, która wyszła za mąż za Fryderyka (później zwanego starym) Hohenzollerna, późniejszego margrabiego Brandenburgii-Ansbach i Brandenburgii-Kulmbach.



## DILLENBURG

### Kościół parafialny (od reformacji protestanckiej) świętych Janów



Kościół parafialny powstał z rozbudowy w latach 1491-1501 dawnej kaplicy. W latach 1559-1739 był mauzoleum domu Nassau-Dillenburg. Książęce metalowe sarkofagi składano w dawnej zakrystii, odtąd nazywanej kryptą.



Drewniane, malowane epitafium Henryka, księcia Nassau-Dillenburg (zm. 1701) i jego żony – Doroty Elżbiety (zm. 1691), córki Jerzego III, księcia brzeskiego. Na skutek uszkodzeń było kilkakrotnie restaurowane, niestety nie zachowały się tarcze herbowe.



Sarkofag Wilhelma II Nassau-Dillenburg (zm. 1724), syna Henryka, księcia Nassau-Dillenburg i Doroty Elżbiety brzeskiej. W nogach sarkofagu znajduje się herb matki, tu nieco przekształcony. O ile dość częstym zabiegiem, mającym na celu większą ozdobność, było pozostawienie metalu zamiast czerni, to dodanie orłów-trzymaczy, powszechnych w heraldyce domu Nassau, jest obce heraldyce śląskiej. Mamy tu zatem do czynienia z domestykacją, czyli „udomowieniem”.

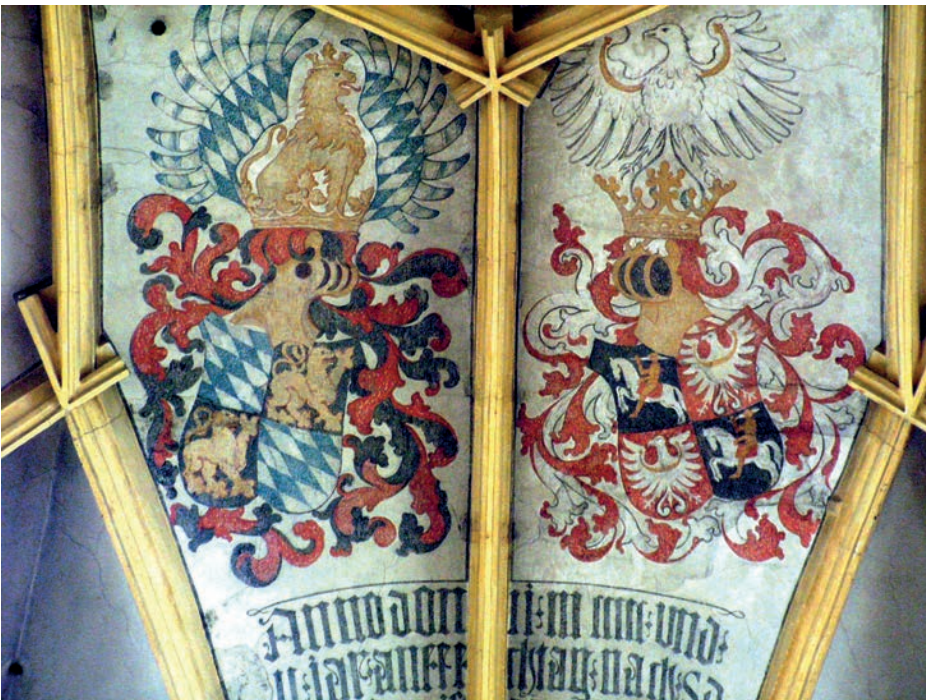
## DINGOLFING

### Katolicki kościół parafialny świętych Janów: Chrzciciela i Ewangelisty



**Bryła kościoła.** Budowa, na miejscu poprzedniego kościoła, rozpoczęta w 1467 roku i ukończona w roku 1502.

**Herby:** bawarski – Jerzego Bogatego, księcia Bawarii-Landshut (1 XII 1503) i polski – Jadwigi (zm. 18 II 1502), córki Kazimierza Jagiellończyka, towarzyszące inskrypcji, mówiącej o zasklepieniu kościoła w 1502 roku. Możemy powiedzieć, iż budowlę ukończono dosłownie w ostatniej chwili. Niemal natychmiast po śmierci księcia Jerzego doszło do wybuchu wojny sukcesyjnej, która wyniszczyła kraj i wstrzymała większość inwestycji budowlanych.



## DREZNO

### Zespół rezydencjonalny Wettynów



**Zamek miejski Wettynów, tzw. Residenzschloss.** Pierwotny zamek wniesiono w XIII w., od XV wieku stawał się coraz częstszą rezydencją Wettynów. Po rozbudowie z lat 1468-1480 stał się główną rezydencją linii albertyńskiej, od 1547 roku – elektorskiej. Trzon obecnej budowli wznoszono etapami w XVI wieku, dalsze prace trwały jednak z różną intensywnością aż po kres monarchii w roku 1918. W zamku od stuleci znajdowały się kolekcje sztuki, które dały nazwę dzisiejszym ekspozycjom, takim jak Zielone Sklepienie (skarbiec), czy Gabinet Turecki.



**Płaszcz koronacyjny Augusta II.** Po podwójnej elekcji w 1697 roku, elektor saski Fryderyk August I (w Polsce panował potem jako August II) obawiał się, że opozycja uniemożliwi mu koronację poprzez zatrzymanie insygniów, w związku z tym kazał zamówić insygnia zastępcze. Dzięki włamaniu do skarbcza koronacja odbyła się właściwymi insygniami, a insygnia zastępcze August II zabrał, jako prywatne, do Dreznia i złożył je w Rüstkammer. August III po śmierci ojca kazał sporządzić jego figurę woskową, na której do dziś prezentowane są insygnia. Obecnie znajduje się ona na początku traktu sal reprezentacyjnych Augusta II w Residenzschloss. W tej samej sali eksponowane są niektóre insygnia zastępcze Augusta III, który znalazł się w podobnej sytuacji.





**Tzw. roztruchan królowej Jadwigi (zdjęcie archiwalne).** Naczynie z kryształu górskiego i złożonego srebra, zdobione herbami andegaweńskimi i polskim, zostało (jak świadczy inskrypcja) ofiarowane św. Wacławowi, czyli zapewne katedrze krakowskiej, której był patronem. W XVI wieku roztruchan znajdował się już w Dreźnie, o czym świadczą inwentarze z lat 1541-1562. Czy zatem daru po śmierci królowej Jadwigi nie wykonano, a naczynie było częścią królewskiej zastawy i trafiło do Saksonii jako część posagu Barbary, córki Kazimierza Jagiellończyka, która w 1496 roku wyszła za księcia Jerzego Brodatego? Obecnie eksponowane w Residenzschlos w Nowym Zielonym Sklepieniu.



**Ordery Orła Białego z tzw. garniturów brylantowego i rubinowego.** August II zamawiał tzw. garnitury, czyli zestawy akcesoriów do strojów (guzików, ordery, oprawy broni itp.), poszczególne garnitury nosiły nazwy od dominujących w nich kamieni szlachetnych. Duża część tych garniturów została skradziona w 2019 r. podczas „kradzieży stulecia”, większość odzyskano trzy lata później, w tym Order Orła Białego z garnituru rubinowego. Obecnie eksponowane w Residenzschlos w Historycznym Zielonym Sklepieniu.



**Zwinger (czyli międzymurze)**, zespół pawilonów wzniesiony w latach 1709-1728 przez Matthäusa Daniela Pöppelmannia i Balthasara Permosera dla elektora Fryderyka Augusta I. Odbywały się tu uroczystości i zabawy: polowania, pływanie łodziami po stawach, turnieje rycerskie. W wielu z nich uczestniczyli Polacy. Obecnie Zwinger mieści galerię starych mistrzów (w Semperbau), salon matematyczno-fizyczny i zbiór porcelany. W tym ostatnim możemy ujrzyć wiele naczyń z polskimi herbami królewskimi.



**Semperbau**, wzniesiony w latach 1847-1855 przez Gottfrieda Sempera (stąd nazwa), jako północne zamknięcie Zwingeru. Od swego powstania mieści galerię malarstwa. Budowa była elementem konkurencji kulturalnej tak w skali Europy (np. Wiedeń), jak i saskiej (Weimar i Gotha).



Obraz w ramie z herbem Augusta II jako króla polskiego oraz monogramem królewskim AR (Augustus Rex = Król August). Kolekcja malarstwa Augusta II do dziś stanowi trzon galerii starych mistrzów. Król nakazał swoje obrazy oprawiać w ujednolicone ramy. Ramy te są ilustracją szerszego zjawiska, ponieważ tron polski był elekcyjny, a saski dziedziczny, kolekcje były gromadzone w Dreźnie, a nie w Warszawie.



**Złoty Jeździec.** Pomnik konny Augusta II w stroju antycznym. Wykonany w latach 1732-1734 przez Ludwiga Wiedemanna, według modelu Jeana Josepha Vinache'a. Położony metodą ogniową i ustawiony na rynku Nowego Miasta w 1736 roku, od samego początku stał się jednym z symboli Drezna. Karacena zapewne jest nie tylko nawiązaniem do antyku, ale także do poprzednika na polskim tronie – Jana III Sobieskiego, którego August II był admirałtem. Posiadał w swoich zbiorach m.in. jedną z karacen Jana III.

## DÜSSELDORF

### Pojezuicki kościół św. Andrzeja (obecnie katolicki parafialny)



**Kościół św. Andrzeja** został ufundowany przez Wolfganga Wilhelma – księcia-palatyna neuburskiego i księcia Jülich-Berg dla sprowadzonych w 1619 r. jezuitów. Przyległe od wschodu mauzoleum książąt-palatynów neuburskich zostało wzniesione w latach 1716-1717 na podstawie sporządzonego w 1693 roku testamentu księcia-palatyna Jana Wilhelma.



**Sarkofag Anny Katarzyny Konstancji Wazówny** (zm. 8 X 1651), córki Zygmunta III Wazy, żony Filipa Wilhelma Wittelsbacha, syna Wolfganga Wilhelma. Annę Katarzynę pochowano w krypcie kościoła jezuitów. Po wzniesieniu przy kościele mauzoleum dynastii Pfalz-Neuburg przeniesiono tam między innymi prosty sarkofag Anny Katarzyny. Dla pochówków w kościele św. Andrzeja charakterystyczna była prosta forma sarkofagów, pozbawionych wszelkich zdobień.



## GOTHA

### Schloss Friedenstein



**Schloss Friedenstein** został założony na miejscu dawnego zamku Burg Grimmenstein przez pierwszego księcia Gothy, Ernesta I z ernestyńskiej linii Wettynów. Główne prace wykonano w latach 1643-1654. Nazwa symbolizuje pokojowe nastawienie księcia, a rezydencja miała być wzorcowym miejscem kultywowania nauk i sztuk.



**Portrety Wettynów w tzw. Galerii Weimarskiej.** Księstwo Gothy powstało w wyniku podziału księstwa weimarskiego. Ernest I otrzymał część rodzinnych zbiorów (podziału innych zakazywały statuty rodowe), z wielu innych nakazał zrobić kopie. Seria wielkoformatowych portretów tworzy galerię przodków, większa część portretów zawiera wywód 16 przodków probanta, ukazujący związki z elitą Rzeszy i krajów sąsiednich. Na wielu z nich możemy ujrzeć herby piastowskie i jagiellońskie, są to najczęściej herby Cymbarki mazowieckiej (matki cesarza Fryderyka III) oraz córek Kazimierza Jagiellończyka i Elżbiety Rakuszanki.

## GÜSTROW

### Dawna kolegiata św. Marii, Jana Ew. i św. Cecylii, od reformacji kościół protestancki

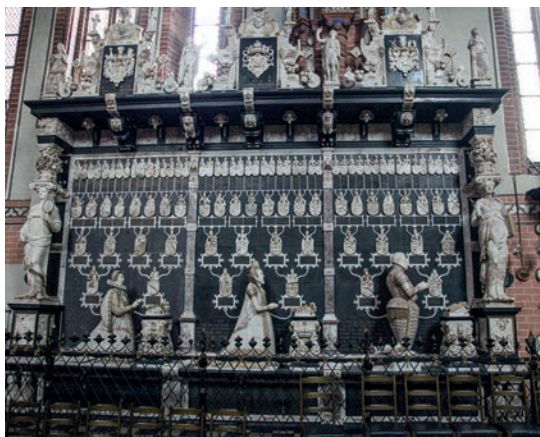


**Kolegiatę** założono w 1226 roku, budowa prowadzona etapami do początku XVI wieku. W latach 1565-1568, zlecone przez księcia Ulryka, przystosowanie do liturgii protestanckiej i przebudowa chóru w miejsce pamięci dynastycznej.

**Kenotaf Henryka II Borowina** (zm. 1226) wykonano w 1574 roku przez Filipa Brandina. Przedstawiono na nim ukształtowaną w okresie od końca XV do pierwszej trzecji XVI w. legendę dynastyczną władców Meklemburgii. Wśród przodków Henryka II umieszczono rzekomą polską królową – Matyldę.



**Nagrobek księcia Ulryka III (zm. 1603) i jego dwóch żon, Elżbiety duńskiej (zm. 1586) i Anny pomorskiej (zm. 1626)**, wykonany w latach 1584-1587 przez Filipa Brandina (1597-1599 rozbudowa dla Anny Pomorskiej przez Klause Midowa) jest ważnym dziełem nie tyle z racji użycia drogich materiałów (angielski alabaster, piaskowiec i belgijski czarny wapień), ale jako jeden z najbardziej okazałych przykładów przedstawienia przodków, tu aż do czwartego pokolenia, czyli prapradziadów. W sumie z probantami przedstawiono zatem 93 osoby i ich herby. Autorem programu genealogiczno-heraldycznego był Cornelius Krommeny, autor wielu malowanych wywodów przodków i drzew genealogicznych.





Powtórzone na monumencie dwie pary władców: Kazimierz Jagiellończyk i Elżbieta Rakuszanka oraz ich córka Anna wraz z księciem pomorskim Bogusławem X. Powtórzenia wynikają ze zjawiska redukcji przodków autorzy nagrobka, dbając o jego formę artystyczną, nie przejmowali się jednak realiami, nie tylko różnymi strojami tych samych osób (co można łatwo wytłumaczyć), ale nawet różnymi herbami.



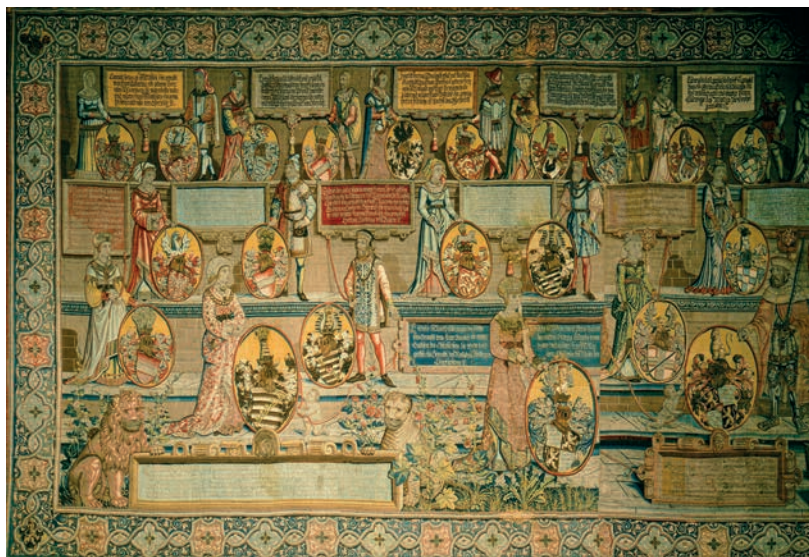
## HEIDELBERG

### Rezydencja palatynów reńskich



**Ottheinrichsbau**, nazwana tak od palatyna reńskiego Ottheinricha (1556–1559), północna część skrzydła wschodniego. Budowę monumentalnego budynku z rozpoczęto niemal od razu po objęciu rządów przez Ottheinricha. Warto podkreślić, iż zastosowano zupełnie inne formy niż użyte wcześniej przez Ottheinricha w Neuburgu.





„Wielka tapiseria genealogiczna”, wykonana w Brukseli w latach 1557-1558 dla rezydencji w Heidelbergu, w zamierzeniu miała powtórzyć w większej skali wywód przodków Ottheinricha wykonany dla zamku w Neuburgu przez lokalny warsztat w roku 1540. Nie wiemy, czy zamówienie zrealizowano w całości. Zachowana tapiseria, o długości przekraczającej 9,5 metra, to faktycznie zszyte 2/8 całego wyvodu. Widzimy między innymi Cymbarkę, jako córkę księcia mazowieckiego... Konrada i... księżnej pomorskiej Katarzyny (faktycznie Siemowita IV mazowieckiego i Aleksandry Olgierdówny). Bayerisches Nationalmuseum T 3869, fot. Bayerisches Nationalmuseum.

## HEILSBRONN

### Dawny klasztor cysterski, od reformacji protestanckiej



Dawny kościół klasztorny zachował w dużej części pierwotną substancję z lat 1141-1149 (nawa środkowa, południowa, transept). Kolejne przebudowy 1263-1284 (chór), XIV w. (kaplica „rycerska”), 1412-1433 rozbudowa nawy południowej w mortuarium. Do XVII wieku nekropolia burgrabiów norymberskich.

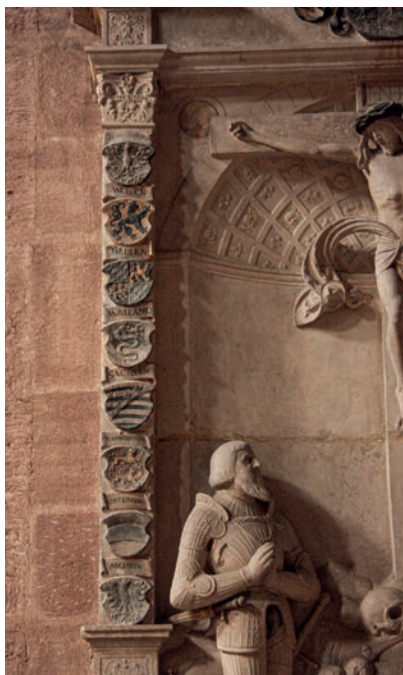


Tumba Anny (zm. 1512), córki Fryderyka II saskiego, żony Albrechta Achillesa Hohenzollerna, elektora-margrabiego Brandenburgii, margrabiego Brandenburgii-Ansbach i Brandenburgii-Kulmbach. Orzeł Biały w wywodzie przodków dotyczy babki macierzystej Anny. Zwraca uwagę klejnot w kształcie smoka.

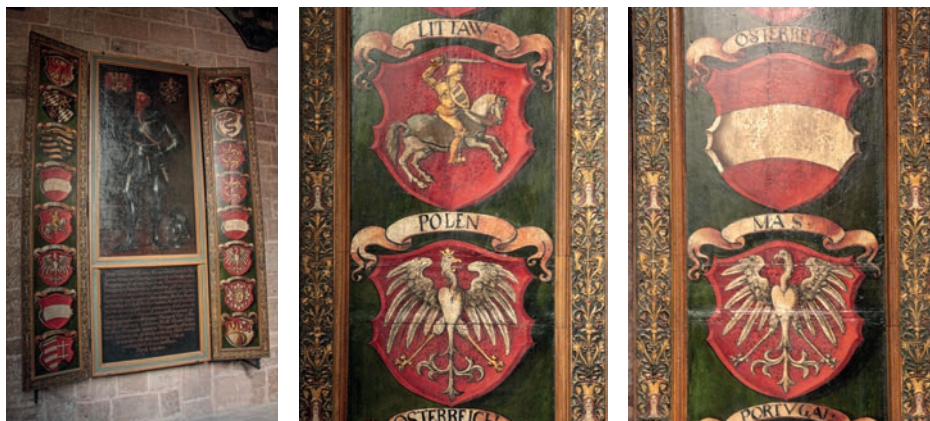




Portret Albrechta jako ostatniego Wielkiego Mistrza Zakonu i Mistrza Krajowego Prus Zakonu Krzyżackiego, kopia obrazu Hansa Hennebergera z 1522 roku. Albrecht był siostrzeńcem Zygmunta Starego.



**Epitafium Jerzego Pobożnego** (zm. 1543), margrabiego Brandenburgii-Kulmbach, księcia opolsko-raciborskiego i karniowskiego, regenta Brandenburgii-Kulmbach oraz jego ojca, Fryderyka Starszego (zm. 1536), margrabiego Brandenburgii-Ansbach, Brandenburgii-Kulmbach, obalonego w 1515 przez syna Kazimierza. Loy Hering.



**Tablica wotywna Albrechta II Alcybiadesa** (zm. 1557), margrabiego Brandenburskiej-Ansbach. W tym wywodzie ukoronowany Orzeł Biały z podpisem „Polen” dotyczy Władysława Jagiełły, Pogoń litewska – jego czwartej żony Sonki Holszańskiej, Orzeł Biały z podpisem „Mas” – Cymbarki mazowieckiej. Lukas Grüneberger 1557.



**Tumba Jerzego Fryderyka I** (zm. 1603), margrabiego Brandenburskiej-Ansbach i Brandenburskiej-Kulmbach, księcia karniowskiego i regenta w Prusach. Orzeł Biały oznacza w jego genealogii babkę ojczystą – Zofię, córkę Kazimierza Jagiełłończyka



## KASSEL

### Dawny klasztor premonstratensek Ahnaberg (potem koszary) oraz kościół parafialny św. Marcina (od reformacji protestanckiej)



Tak zwane „koszary klasztorne”, krótko przed ich zburzeniem. W miejscu tym w latach 1140-1148 został założony klasztor premonstratensek (zwany Ahnaberg) przez landgrabinę Turyngii Jadwigę z Gudensberg i jej syna hrabiego Henryka Raspe II. Stał się on domowym klasztorem landgrafów turyńskich, a następnie landgrafów heskich. Zapewne przy nim osiadła odsunięta ok. 1354-1355 przez Kazimierza Wielkiego jego żona Adelajda, córka landgrafa Hesji Henryka II Żelaznego, na pewno zaś została tu pochowana. Na miejscu poprzedniego został zbudowany w latach 1483-1512 (lub 1520) nowy klasztor. W związku z przystąpieniem do reformacji landgrafowie hescy skasowali konwent w 1527 r. Budynki zostały przeznaczone na cele magazynowe (w tym skład broni) i koszary, jednak jako stosunkowo nowe przetrwały aż do XIX wieku. Zachowane plany ukazują, że zachowano dyspozycję przestrzenną z przełomu XV i XVI wieku. Rozbiórki dokonano w latach 1878-1879.



### Kościół parafialny i kolegiacki św. Marcina (od reformacji protestanckiej).

Budowę rozpoczęto w 1364 roku, a już 3 lata później poświęcono chór. Wielokrotnie rozbudowywany i odbudowywany (w tym po katastrofie budowlanej). Ponownie poświęcony w 1462 roku, budowę wież kontynuowano. Już w 1526 roku landgraf heski Filip Wielkoduszny zdecydował o przeznaczeniu chóru na nową nekropolię swego rodu, a w roku następnym zamknął możliwość przyjmowania nowych kanoników, licząc na szybkie wymarcie gremium. Pod prezbiterium urządzono kryptę. W latach 1535-1637 chowano w niej wszystkich landgrafów heskich linii Kassel oraz członków ich najbliższej rodziny. Nową kryptę (będącą także miejscem modlitwy i refleksji) pod dawnym kapitułarzem urządzono po śmierci Wilhelma V (pochówek 1640), użytkowana była do 1782 roku. Kościół poważnie zniszczony w 1943 odbudowano w uproszczonych formach w latach 1954-1958.

**Nagrobek z heraldycznym orłem uznawany za nagrobek Adelajdy heskiej, królowej Polski.** Do II wojny światowej w ścianie wieży. Łącząc trzy przesłanki: orła w herbie, bogaty „książęcy” strój oraz informację o przeniesieniu z Ahnaberg, uznano go za nagrobek Adelajdy. Jednak fragmentarycznie zachowana inskrypcja nie przesądza o niczym, a orła miało w herbie wiele rodów wyższej szlachty niemieckiej.





**Epitafium Krystyny (zm. 1549), urodzonej księżnej saskiej (córki Jerzego Brodatego i Barbary Jagiellonki), żony landgraфа heskiego Filipa Wielkodusznego.** Umieszczony na północnej ścianie chóru przy wejściu do zakrystii. Zamówiony u Philippa Soldana krótko po śmierci Krystyny, zapewne przez syna Krystyny – późniejszego landgraфа Hesji-Kassel - Wilhelma IV, ukończony w roku 1550. Umieszczone wokół herby reprezentują: dziada ojczystego – księcia Saksonii, Albrechta Odważnego; dziada macierzystego – króla Polski, Kazimierza Jagiellończyka; babkę ojczystą – Sydonię, córkę króla Czech Jerzego z Podiebradów; babkę macierzystą – Elżbietę, córkę Albrechta II Habsburga (tu tylko jako króla Węgier i Czech, choć był także królem rzymskim). Orła polskiego przedstawiono z literą „S” na piersiach, gdyż rozpowszechnienie się znaku Zygmunta Starego sprawiło, że tak widziano herb polski. Kreacją herolda jest też klejnot – dwa skrzydła, każde z literą S. Został on skonstruowany wyraźnie pod wpływem klejnotów węgierskiego i czeskiego.



Ołtarzowy nagrobek landgraфа heskiego Filipa Wielkodusznego i jego żony Krystyny, księżnej saskiej oraz herby z ich płyty nagrobnej. Nagrobek zamówiony przez landgraфа Wilhelma IV u niderlandzkiego rzeźbiarza Eliasa Godefroy z Cambrai, a po śmierci tegoż ukończony 1570/1571 przez Adama Liquier. To jeden z pierwszych przykładów nagrobków z całopostaciowymi figurami. Pierwotnie wypełniał (11,10 m wysoki i szeroki na 5,50 m) całą wschodnią ścianę prezbiterium. Przed nim znajdowała się także niebywalej wielkości (2 na 3,63 metra) płyta nagrobna, na niej przedstawiono wywód przodków małżonków. Herby przodków (także jagiellońskich) Krystyny powtórzono w uproszczonej formie (bez klejnotów) z jej epitafium. Obecnie pomnik i płyta znajdują się w analogicznym układzie przy północnej ścianie nawy.



**Epitafium księcia Filipa heskiego, poległego w 1626 r. Fundacja jego rodziców.** Umieszczony na południowej ścianie chóru. Tablicę inskrypcyjną obiega 15 płytkich nisz, według starszych opisów niegdyś znajdowały się w nich herby. Znając genealogię Filipa możemy przypuszczać, iż jednym z nich był Orzeł Biały jako herb Barbary Jagiellonki – córki Kazimierza Jagiellończyka, żony Jerzego Brodatego, księcia saskiego.

## KIRCHHEIM AM RIES

### Kościół Wniebowzięcia Najświętszej Maryi Panny, niegdyś cysterek, obecnie katolicki parafialny



**Kościół, wniesiony jako konwentualny cysterek.** Klasztor założony jako domowy hrabiów Oettingen, a zatem będący także ich nekropolią w latach 1267-1270. Kościół ukończony na pocz. XIV w. w charakterystycznej formie dla klauzurowych żeńskich kościołów klasztornych. Z średniowiecznego wyposażenia zachowały się stalle, pozostałe elementy pochodzą głównie z doby baroku. Zabudowania klasztorne rozbudowywano nieustannie aż po kres klasztoru w 1802 roku. W kościele liczne, w różnym stanie zachowania, średniowieczne nagrobki hrabiów Oettingen.



**Nagrobek Fryderyka III, hrabiego Oettingen i jego żony, zapewne Eufemii, córki Bolka III, księcia ziębeckiego.** Odnaleziony niedawno gotycki nagrobek został uszkodzony (przez przycięcie) zapewne podczas barokowej przebudowy. Składa się z dwóch stref, w górnej ukrzyżowanie z Marią Bolesną i Św. Janem, w dolnej klęcząca para małżeńska z tarczami herbowymi. Zachowana część inskrypcji jednoznacznie identyfikuje postać męską z Fryderykiem III, hrabią Oettingen,

nie daje jednak wskazówek, co do postaci kobiecej. Pierwszą żoną Fryderyka III była Elżbieta (zm. 1395), córka Franciszka I z Carrary, pana Padwy w latach 1345-1388. Niektórzy badacze opowiadają się właśnie za taką identyfikacją postaci żeńskiej. Jednak panowie z Carrary używali zupełnie innego znaku heraldycznego. Można zatem przypuścić, że ową postacią jest druga żona Fryderyka III, poślubiona w 1397 roku, a zmarła 17 XI 1447 – Eufemia, córka Bolka III, księcia ziębeckiego. Prawdopodobieństwo tej interpretacji zwiększa fakt, iż potomstwa Fryderyk dochował się tylko z drugą żoną.

**KOLONIA**  
Katedra i nagrobek  
polskiej królowej Ryksy



**Archikatedra św. Pawła i Najświętszej Panny Marii.** Pierwotny kościół był jednym z najstarszych na północ od Alp, powstał już w czasach Konstantyna Wielkiego. Bezpośrednim poprzednikiem obecnej budowli była katedra wzniesiona w czasach karolińskich, wokół niej rozwinął się cały zespół katedralny, składający się z licznych budowli. Chór obecnego kościoła wzniesiono w latach 1248-1322, po czym tempo budowy znacznie spadło, a w okresie 1528-1823 zupełnie zamarło. Katedrę dokończono dopiero w latach 1842-1880.



**Nagrobek królowej Rychezy w katedrze kolońskiej.** Rycheza po ucieczce z Polski w roku 1031 już nigdy do niej nie powróciła. Wspierała jednak syna (Kazimierza Odnowiciela) wykorzystując rodzinne koneksje i posiadany znaczny majątek. Związana była z rodzinną fundacją w Brauweiler, ale pochowana została w kolońskiej kolegiacie „ad gradus”, zapewne zgodnie z życzeniem jej brata – arcybiskupa kolońskiego Hermana II. Wkrótce otoczona została kultem i urządzono jej bogaty grobowiec. Po rozbiórce w 1817 r. kolegiaty „ad gradus” jej szczątki trafiły do katedry, ostatecznie spoczęły w kaplicy św. Jana Chrzciciela, położonej w obejściu chóru. Urządzono tam nowy nagrobek, a obok niego zawieszono dwa gotyckie skrzydła ołtarzowe. Na jednym z nich przedstawiono Rychezę jako świętą.



**Czaszka królowej Rychezy wedle XIX-wiecznej litografii.** Grób Rychezy otwierano wielokrotnie. Najstarsze zachowane opisy wskazują, iż głowa była traktowana jak głowa osoby świętej - spoczywała na poduszce i ujęta była w czepiec ze złotej siatki. Taki stan oddaje też opis i litografia związane z otwarciem grobu w 1852 roku przez badacza polskich starożytności - hrabiego Aleksandra Przeździeckiego. Niestety nie było już wówczas opisanej w 1633 roku sześcioczęłkowej korony grobowej. Każdy z członów zakończony był kwiatonem i zawierał trzy herby. Opis, w tym obecność herbów wskazuje, iż korona ta powstała nie wcześniej niż w XIII wieku, a raczej dopiero w stuleciu następnym.

## KULMBACH

### Zamek Plassenburg



**Najstarsza część zamku i część fortyfikacji.** Zamek należał pierwotnie do hrabiów Andechs, potem książąt Andechs-Merianien (czyli rodziny św. Jadwigi), po jej upadku przeszedł w ręce burgrabiów Norymbergi – Hohenzollernów. Kiedy w 1515 roku margrabia Kazimierz (syn Fryderyka V Starszego i Zofii Jagiellonki, wnuk Kazimierza Jagiellończyka) obalił swego ojca, uwięził go wła-

śnie tutaj. Zamek zniszczony przez mieszczan Würzburga, Bambergu i Norymbergii w 1544 r., margrabiowie powrócili tu dopiero w 1557 r.



**Główny, tzw. „piękny” dziedziniec.** W latach 1561-1570 pod kierunkiem Gaspara Vischera odbudowano górny zamek, znacznie go powiększając, jego dziedziniec został z trzech stron otoczony krużgankami. Jednym z głównych działań przygotowawczych do tej inwestycji były wizytacje na Wawelu i na zamku w Brzegu, gdyż rezydencje te zosta-

ły uznane za wyjątkowo okazałe. Tak jak kilkadziesiąt lat wcześniej na Wawelu, łączono elementy stylu renesansowego (dominujące) z gotyckim (np. sklepienia krużganków).



**Fragment krużganków na tzw. „pięknym” dziedzińcu.** Proporcje krużganków wyraźnie nawiązują do rezydencji Piastów w Brzegu. Głównym elementem dekoracyjnym były pary medalionów pod każdą z arkad (pierwotnie podobne, ale nieco inaczej rozmieszczone znajdowały się w Brzegu). Nie zachował się koncept rozmieszczenia poszczególnych postaci, także

żaden z badaczy nie zdołał rozszyfrować programu. Nie wiemy zatem kogo medaliony przedstawiają. Część jest w strojach antycznych, część w strojach z czasów budowy lub nieco wcześniejszych. Wysoce prawdopodobnym jest zatem, że umieszczono tu portrety współczesnych Hohenzollernów, ich antenatów oraz powinowatych. Jeśli to przypuszczenie jest słuszne wśród medalionów znajdują się także portrety Piastów i Jagiellonów.



Para portali obejmujących przejście na Piękny Dziedziniec w skrzydle zachodnim. Nad przejściem wielopolowy herb ukazujący zasięg władztwa Hohenzollernów. Orły w nim symbolizują Brandenburgię, księstwo pruskie, księstwo krośnieńskie i księstwo karniowskie (to ostatnie Hohenzollernowie wkrótce utracili), gryfy poszczególne księstwa Pomorza zachodniego.



**Herb Piastów (dolno-)śląskich na konsoli sklepienia kaplicy (1575 r.).** Taka forma herbu używana była między innymi przez niektórych Piastów linii głogowskiej i oleśnickiej. 11 X 1472 r. książę głogowski Henryk XI zawarł ślub z ośmioletnią wówczas Barbarą, córką Albrechta Achillesa Hohenzollerna, elektora-margrabiego margrabiego Brandenburgii, margrabiego Brandenburgii-Ansbach i Brandenburgii-Kulmbach. Zgodnie z ówczesnym obyczajem Barbara oczekiwała na dworze rodziców

do ukończenia co najmniej 12 lat. Wcześniej jednak jej mąż zmarł. Henryk zapisał jej większość swego księstwa, ostatecznie po długich sporach i wojnach Hohenzollernowie utrzymali się przy wydzielonym z księstwa głogowskiego księstwie krośnieńskim. Także drugie małżeństwo zawarte z Władysławem Jagiellończykiem (wówczas królem Czech) nie zostało skonsumowane. Barbara nigdy nie opuściła rodzinnej Frankonii, większość swego życia spędziła pod strażą w Plassenburgu.



## LANDSHUT

### Zamek, kościół i założenie miejskie



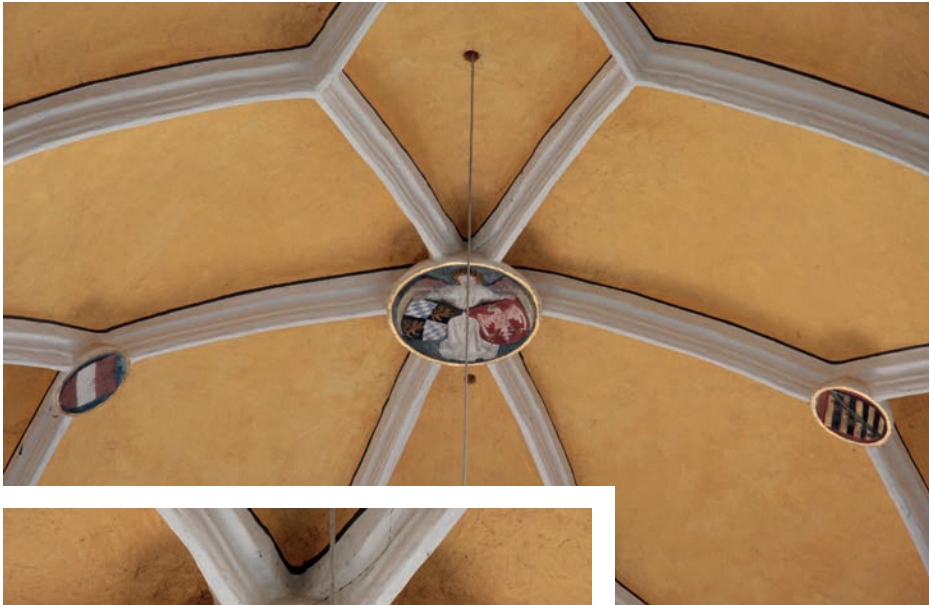
**Zamek Trausnitz**, główna rezydencja książąt dolnobawarskich. Budowany od 1204 r. (zachowały się części romańskie, w tym kaplica zamkowa). Rozbudowany za „bogatyh książąt” – trzech ostatnich władców linii Landshut (Henryka XVI, Ludwika IX i Jerzego). Jadwiga Jagiellonka przebywała tu na początku małżeństwa z Jerzym Bogatym, wkrótce potem została wysłana do Burghausen.



**Portret Jadwigi Jagiellonki**, żony Jerzego Bogatego to zapewne jeden z pierwszych wiernych portretów polskich córek królewskich. Strój zdecydowanie różni się od strojów polskich, opisanych w związku z weselem królowej, jest zatem kreacją lokalną. Dominujący błękit to barwa heraldyczna Wittelsbachów. Jadwiga trzyma w dłoniach gołębicę, symbolizującą lojalność, pokój i cnotę. Zbiory Zamku Trausnitz.



Kościół św. Marcina był główną farą i dominantą w mieście (licząca przeszło 130 metrów wieża uważana jest za najwyższą budowlę ceglana na świecie). Obecny kościół wznoszony etapami od końca XIV wieku do około 1500 roku, czyli końca osobnego księstwa Landshut.



**Herby Jerzego Bogatego i Jadwigi Jagiellonki** na sklepieniu w kościele św. Marcina. Dwie pozostałe tarcze ukazują przodków Jerzego Bogatego (jego babka ojczysta i babka macierzysta były Habsburżankami, a dziad macierzysty Wettynem).



Dawny **Landschaftshaus** (od XIX w. poczta). Wzniesiony krótko po połowie XVI w., w 1599 r. pokryty dekoracją malarską przez Hansa Pachmayra, według projektu Hansa Georga Knaufa. Dekoracja przedstawia najważniejszych Wittelsbachów, ich małżonki są reprezentowane przez tarcze herbowe, tak odnajdziemy tu Piastówny, w tym Beatrycę świdnicką, żonę Ludwika I Bawarskiego. Zwraca uwagę fakt, iż przypisano jej nie orła świdnickiego (ani głogowskiego, bo zaledwie kilkadziesiąt lat po jej śmierci w Bawarii uważano ją za księżną głogowską), ale Orła Białego.



**Inscenizacja wesela w Landshut.** Wesele Jerzego Bogatego i Jadwigi Jagiellonki już przez współczesnych było uważane za należące do największych i najbardziej uroczystych w całej Europie. Od 1903 roku rozpoczęto jego inscenizacje, początkowo co roku, od 1950 r. co trzy lata, od 1981 r. co cztery lata. Inscenizacja jest uważana za dobrze oddającą realia średniowiecza i jest jednym z największych festynów (w 2017 r. 600 tys. gości) nie tylko w Bawarii, ale w całych Niemczech. W 2017 roku zostało wpisane do bawarskiego katalogu niematerialnego dziedzictwa kulturowego.





**Ratusz i jego dekoracja.** Średniowieczny ratusz (który podczas wesela 1475 miał być wykorzystywany jako sala taneczna) został w latach 1860-1861 przebudowany przez Leonharda Schmidtnera na wzór ratusza we Frankfurcie nad Menem (odgrywającego dużą rolę przy koronacjach królewskich). Wykonano serię witraży przedstawiających poszczególnych władców Landshut, w tym Jerzego Bogatego i Jadwigę

Jagiellonkę. Wkrótce potem zrealizowano dekorację głównej Sali ratusza nawiązującą do wydarzeń 1475 roku.

**Opactwo cysterek Seligenthal** – niegdyś zamknięty kompleks leżący pod murami miejskimi, dziś w centrum miasta. Klasztor założony w 1232 roku przez Ludmiłę, wdowę po Ludwiku I Kelheimskim. Obecne zabudowania pochodzą z doby baroku. W latach 1259-1579 pochowano tu ponad czterdziestu członków dynastii Wittelsbachów, wśród nich dwie Piastówny, które były żonami Wittelsbachów. Judyta (zm. 1320), córka Bolka I Surowego, księcia jaworskiego oraz świdnickiego, żona Stefana I Bawarskiego oraz Agnieszka (zm. 1361), córka Henryka III głogowskiego, żona Ottona III (współ-)księcia Dolnej Bawarii, 1305-1307 (tytułarnie do śmierci) króla Węgier. Wprawdzie po jego śmierci Agnieszka 1329 ponownie wyszła za mąż za Arlama, hrabiego Hals, ale po jego śmierci wróciła do Landshut i została pochowana obok swego pierwszego męża.



## LAUINGEN

### Kościół parafialny (katolicki) św. Marcina



Obecna gotycka hala powstała w latach 1516-1520 na miejscu romańskiej bazyliki. W związku z kilkakrotną zmianą wyznania panującego niewiele zachowało się z pierwotnego wyposażenia. W latach 1565-1664 służył jako miejsce pochówku protestanckich książąt Palatynatu-Neuburg. W 1570 roku przygotowano w tym celu kryptę pod prezbiterium, powiększoną w 1601 r. Pochowano tu 38 osób. Sarkofagi były kilkakrotnie otwierane, po raz pierwszy w 1781 roku, precjoza wyciągnięto z nich i przesłano do Monachium. Później zabrano także część sarkofagów, ostatecznie całość została podzielona pomiędzy królewskie zbiory w Monachium i izbę regionalną.

Grafika z 1604 roku objaśniająca pochówki książęce w kościele św. Marcina [Germanisches Nationalmuseum, Graphische Sammlung, HB 14325]. Oprócz przekroju kościoła z widocznymi uroczystościami pogrzebowymi dołączono spis pochowanych osób. Spis był przez najbliższe lata systematycznie uzupełniany o kolejne osoby, w tym Katarzynę Zofię (zm. 1608), córkę Henryka XI, księcia legnickiego, żonę Fryderyka, palatyna reńskiego linii Zweibrücken-Vohenstrauß-Parkstein. W 1781 roku tak opisano otwarcie jej sarkofagu *Zwłoki, które leżały na poduszkach wypełnionych przyprawami i aromatycznymi ziołami i rozpadły się po zdjęciu biżuterii; były ubrane w długą czerwoną aksamitną szatę, czarne skórzane buty przewiązane wstążkami na stopach; pod prawą szkieletową ręką modlitewnik oprawiony w czerwony aksamit i wysadzany srebrem, już zbutwiały. Na piersi leżał złoty wisior, na nim lew wysadzany kamieniami i perłami; w okolicy rąk dwa duże złote pierścienie, jeden z diamentem, drugi z niebieskim kamieniem, ponadto dwa inne złote pierścienie: jeden z kamieniem, drugi bez kamienia. Większość wymienionych przedmiotów znajduje się obecnie w → Bayerisches Nationalmuseum w Monachium.*

## LÜNEBURG

# Dawny kościół benedyktyński Najświętszej Marii Panny i św. Michała, od reformacji protestanckiej, parafialny św. Michała



Klasztor benedyktynów został założony przed 956 rokiem przez Hermanna Billunga, komesa, wielokrotnego zarządcę Saksonii, twórcę tzw. Marchii Billungów. Klasztor położony był na wzgórzu Kalkberg w pobliżu grodu – siedziby Billungów i był ich nekropolą. Z czasem Billungów zastąpiła miejscowa linia Welfów. W roku 1371 podczas wojny sukcesyjnej o dziedzictwo „starej linii luneburskiej” mieszczanie zdobyli i zburzyli zamek wraz

z klasztorem. Dwa lata później klasztor urządzono w nowym miejscu, w obrębie murów Lüneburga, przeniesiono tu szczątki Billungów i Welfów oraz uroczyście je pochowano pod nowym nagrobkiem. Budowlę gotycką prowadzono w szybkim tempie i ukończono w 1405 r. Klasztor jako jedyny męski w księstwie Lüneburg nie został rozwiązany podczas reformacji, opat musiał jednak zatrudnić protestanckich kaznodziejów. Konwent (już protestancki), przetrwał do 1655 roku, ale klasztor, jako instytucję zlikwidowano dopiero w 1850 roku. Dotąd istniał także tytuł Opatów Świętego Michała.



Tablica pamiątkowa Hermanna Billunga i 35 kolejnych opatów klasztoru św. Michała, powstała w 1562 r. lub krótko wcześniej na zlecenie opata, jako środek walki ideologicznej o utrzymanie klasztoru. Podkreśla wielkość założyciela i kolejnych opatów. Aby osiągnąć skuteczny efekt sięgnięto do mistyfikacji. Herby i imiona opatów w ostatnim rzędzie są rzeczywiste, ale starsze wskazują na najmoźniejsze rody dynastyczne, wśród nich jako dziewiąty Bertold z herbem Piastów (dolno)śląskich. Prawdopodobną wskazówką do doboru herbów był udekorowany nimi uroczysty stół Welfów, pochodzący z zamku na Kalkbergu (zatem zarazem pierwszej lokalizacji klasztoru) i przeniesiony w 1371 przez mieszczan Lüneburga do ratusza.

## MINDELHEIM

### Katolicki kościół parafialny św. Szczepana



Kościół parafialny św. Szczepana został ufundowany w 1409 r. przez Ulryka, z rodu Zähringen, (współ-)księcia Teck, królewskiego namiestnika w Italii oraz jego pierwszą żonę Annę, córkę Kazimierza III Wielkiego, wdowę po Wilhelmie hrabim Cilli (Celje). Rozpoczęto wówczas wznoszenie obszernego, jednonawowego kościoła, z wydzielonym prezbiterium, a wezwanie i prawa parafialne przeniesiono z kaplicy leżącej poza murami miejskimi. Od 1712 r. gruntownie przekształcony w dobie baroku. Spośród średniowiecznych zabytków za najcenniejszy uważany jest wykonany w 1430 roku przez Ulricha Wolfhartshause-ra podwójny nagrobek Ulryka i jego drugiej żony, Urszuli badeńskiej, na którym oboje przedstawiono wedle najnowszej mody.



**Nagrobek Anny, córki Kazimierza III Wielkiego**, zmarłej 9 VI 1425 r., pierwszej żony Ulryka, (współ-)księcia Teck. Wykonany w szarym piaskowcu przedstawia Annę jako kobietę w pełni rozkwitu urody. Pod jej stopami znajduje się konsola z tarczą herbową z Orłem Białym - herbem Królestwa Polskiego. Lokali badacze podkreślali ogromne różnice stylistyczne pomiędzy niemal współczesnymi nagrobkami Anny i jej męża. Zastanawiali się wręcz, czy Anna nie sprowadziła rzeźbiarza ze swój ojczyzny. Zwraca uwagę kruzeler – strój popularny w 2. połowie XIV wieku, który jednak na przełomie wieków XIV i XV wyszedł z mody.

## MIŚNIA

### Albrechtsburg (zamek i katedra)



**Wzgórze zamkowe od południowego wschodu.** Gród założył król Henryk I w roku 929, pierwszy margrabia wymieniony został w 965 roku, a trzy lata później Otton I fundował biskupstwo. W obrębie wzgórza znajdowały się trzy strefy jurysdykcji: margrabiów z ich pałacem, biskupa i kapituły katedralnej z katedrą, pałacem biskupim i domami kanoników oraz burgrabstwo związane

z bezpośrednim zarządzaniem okolicą. Na zdjęciu widoczne są od prawej: rezydencja margrabiów w formie nadanej jej przez Arnolda z Westfalii (kamień węgielny 1471), pałac biskupi, dalej domy kanoników, w głębi katedra (głównie części pochodzące z jej przekształceń z XIX wieku).



**Henryk I zakłada gród i margrabstwo Miśni, obrona grodu przed Polakami.** Dekoracja Antona Dietricha z lat 1875-1878 według starych pocztówek. Ponieważ zamek utracił w XVIII wieku funkcję rezydencji na rzecz przemysłowej (manufaktura porcelany), kiedy postanowiono udostępnić go w następnym stuleciu publiczności wymagało to wielu starań i inwestycji. Jedną z nich był cykl przedstawień najważniejszych wydarzeń z dziejów Miśni i Wettynów. Druga ze scen przedstawia dramatyczne chwile z września 1015 roku zgodnie z opisem kronikarza Thietmara: *Margrabia Herman widząc jak jego nader szczupła garstka obrońców słabnie, zwątpił w ocalenie, rzucił się na ziemię i błagał o zmiłowanie Chrystusa ... następnie zaś przywołał na pomoc niewiasty. Te stanęły na szańcach i rzucając stąd kamienie wsparły mężczyzn*





**Katedra św. Jana Ewangelisty i św. Donata (od reformacji protestancka), portal wiodący z kaplicy książęcej do kaplicy św. Jerzego. W XV w.**



wzniesiono zachodni chór jako miejsce reprezentacyjnego pochówku margrabiów miśnieńskich i członków ich najbliższej rodziny. W 1518 r. książę saski Jerzy Brodaty odwiedził Augsburg i będąc pod wrażeniem kaplicy rodowej Fugerrów, postanowił wzniesić przy kaplicy książęcej mniejszą, dla siebie i żony, ale już z zastosowaniem nowych form stylowych. Ozdobny portal wykonali w latach 1521-1524 lokalni rzeźbiarze na podstawie projektu augsburczyka - Dauchera. Portal jest manifestacją katolicyzmu podczas już rozwijającej się reformacji oraz wagi koligacji z Jagiellonami. Herby saskie i polskie umieszczono aż dwukrotnie.



**Ółtarz kaplicy św. Jerzego z pracowni Łukasza Cranacha starszego (1534) z parą fundatorów.** Na głównej tablicy Chrystus Umęczony z Matką Bożą Bolesną i św. Janem. Książę Jerzy przedstawiony jest na tym obrazie jeszcze z relatywnie krótką brodą. Zgodnie z tradycją, po śmierci żony w ramach żałoby przestał się golić; potwierdzeniem tego są jego kolejne wizerunki, na których występuje z coraz dłuższą brodą. Strój Barbary cechuje z kolei wyjątkowa skromność, nietypowa dla osób tak wysoko urodzonych. W podobnym stroju występuje na wielu innych przedstawieniach.



**Płyta nagrobna Barbary Jagiellonki z kaplicy św. Jerzego.** Metalowa płyta zamówiona przez męża Barbary w warsztacie Hilligerów we Freibergu, odtąd tam wykonywano kolejne płyty dla albertyńskiej linii Wettynów. Inskrypcja podkreśla, iż Barbara wywodziła się „z polskiego królewskiego rodu”. Zwraca uwagę także forma Orła. Przepaska na jego piersiach przypomina formę stosowaną przez książąt śląskich, a nie w polskim godle królewskim. Wizerunek płyty z grafiki zamieszczonej w dziele Heinricha Friedricha Otto, *Thuringia sacra sive historia monasteriorum, quae olim in Thuringia floruerunt*, Francofurti 1737.

## MONACHIUM

### Katolicki kościół parafialny Najświętszej Marii Panny, od 1821 roku katedra



**Kościół Najświętszej Marii Panny.** Pierwszą budowlą na tym miejscu była wzniesiona w pierwszej połowie XIII w. trójnawowa, beztranseptowa bazylika filarowa z dwiema wieżami zachodnimi. W 1271 r. stała się drugim kościołem parafialnym miasta. Kamień węgielny pod obecną budowlę wmurowali 9 lutego 1468 roku biskup Freising Johannes Tulbeck i księżę

Zygmunt. Budowę murów korpusu ukończono w roku 1474 w r., 1477-1478 kładziono już więźbę dachową. Konsekrację przeprowadzono 14 kwietnia 1494 r. Podniesienie do rangi kościoła metropolitalnego w 1821 r. poprzez przeniesienie głównej siedziby biskupstwa z Freising.



**Wczesnobarokowy nagrobek Ludwika IV bawarskiego wykonany przez Hansa Krumperta w latach 1619-1622** ulokowany był pierwotnie na środku kościoła, pod łukiem tęczowym. Ogólna kompozycja powtarza stojący wcześniej w tym samym miejscu nagrobek późnogotycki, z którego do dziś zachowała się jedynie płyta nagrobna. Podobnie jak w obecnym nagrobku, w starszym znajdowały się cztery duże chorągwie, wśród nich chorągiew z Orłem Białym. Było to odniesienie do Beatrycze, jako pochodzącej z rodów polskich królów.



**KAISER LUDWIG IV. DER BAYER**  
 REGIERT ALS HERZOG 2. II. 1294. ZUM RÖMISCH DEUTSCHEN KÖNIG  
 GEWÄHLT 20. X. 1314. ZUM KAISER GEKÖRNT AM 17. I. 1328 IN ROM  
 GEB. 1. IV. 1282 IN MÜNCHEN. GEST. 11. X. 1347 BEI KLOSTER FÜRSTENFELD  
**BEATRIX** HERZOGIN KÖNIGIN. ERSTE GEMAHLIN LUDWIGS.  
 TOCHTER HERZOG HEINRICHS III. VON SCHLESIE-  
 N-GLOGAU. GEB. VM 1290. GESTORBEN 24. VIII. 1322 IN MÜNCHEN  
**LUDWIG V.** DER BRANDENBURGER. REGIERT DEZ. 1323 IN  
 BRANDENBURG. VOM 26. II. 1342 IN TIROL.  
 AB 11. X. 1347 GEMEINSAM. AB 24. XII. 1351 ALLEIN OBERBAVERN UND  
 TIROL. GEB. IM MAI 1315. GEST. 18. IX. 1361 IN ZORNEDING  
**STEPHAN II.** MIT DER HAFFE. MITREGENT II. X. 1347-13. IX.  
 1349 IN NIEDERBAVERN. AB 3. VI. 1355 IN  
 NIEDERBAVERN. LANDSHUT. VOM 13. I. 1363 OBERBAVERN-TIROL  
 GEBOREN VM 1319. GESTORBEN AM 19. V. 1375 IN LANDSHUT  
**ELISABETHE** ERSTE GEMAHLIN HERZOG STEPHANS II.  
 TOCHTER KÖNIG FRIEDRICHS I. VON  
 SIZILIEN. GEBOREN 1309. GESTORBEN 21. III. 1340 IN LANDSHUT  
**MARGARETHE** ZWEITE GEMAHLIN HERZOG STEPHANS II.  
 TOCHTER DES BVRGGRAFEN JOHANN II.  
 VON NÜRNBERG. GEB. VM 1333. GEST. 19. IX. 1377 IN MÜNCHEN  
**MARGARETHE** TOCHTER LUDWIGS IV. AUS ZWEITER EHE  
 VERMAHLT MIT HERZOG STEPHAN VON  
 CROATIEN DALMATIEN VND SLAVONIEN. IN ZWEITER EHE MIT GRAF  
 GERLACH VON HOHENLOHE. GEB. VM 1323. GEST. 1360. MÜNCHEN  
**LUDWIG** III. SOHN LUDWIGS IV. AUS ZWEITER EHE. GEB.  
 ANFANG OKT. 1347 IN MÜNCHEN. GEST. 1348

Relikty gotyckiego tumbowe-  
 go nagrobka Beatrycze, córki  
 Bolka I Surowego, księcia  
 jaworskiego i świdnickiego,  
 żony Ludwika IV Bawar-  
 skiego. Pochówek zmarłej  
 25 VIII 1322 r. Beatrycze był  
 pierwszym pochówkiem  
 Wittelsbachów w tym kościele.  
 Fundacją jej męża były okazały  
 tumbowy nagrobek, umiesz-  
 czono na nim herby: śląski,  
 królewski-rzymski/niemiecki,  
 bawarski. Zwłoki Beatrycze  
 złożono w samej tumbie,  
 a nie jak najczęściej wówczas  
 bywało w grobie pod tumbą.  
 Ludwik zmarł 11 X 1347 r.,  
 będąc pod klątwą kościelną,  
 dlatego początkowo został  
 pochowany w kaplicy cmentar-  
 nej św. Michała, dopiero potem  
 jego zwłoki złożono w tumbie,  
 obok szczątków pierwszej  
 żony. Wraz z początkiem  
 budowy gotyckiego kościoła  
 (1468) wystawiono mu nowy  
 nagrobek, szczątki Wittelsba-  
 chów przeniesiono, a stary na-  
 grobek rozebrano i użyto jako  
 gruz do wzmocnienia filara.  
 Odkryte po II wojnie świato-  
 wej fragmenty zostały na nowo  
 zakomponowane, a pochówki  
 Ludwika IV i jego krewnych  
 upamiętniono nową płytą.

## MONACHIUM

### Katolicki kościół św. Kajetana, niegdyś teatynów i dworski



**Kościół św. Kajetana** został ufundowany przez księcia elektora bawarskiego - Ferdynanda Marię i jego żonę Henriette Adelajdę sabaudzką, z okazji narodzin następcy tronu w 1662 roku jako kościół klasztorny dla pracujących już wcześniej na dworze teatynów. Budynek wzniesiono w latach 1663-1675 według planów Agostino Barelli z Bolonii, kopułę przeprojektowano w roku 1674 według projektu P. Antonio Spinellięgo, a wykonał go Henrico Zuccalli, który dodał także wieże (ukończono w 1696 r.). Centralną część fasady wykonano w latach 1765-1768 na

polecenie Maksymiliana III Józefa według projektu François Cuvilliésa Starszego. W kościele tym pochowano 49 członków dynastii Wittelsbachów. Kryptę książęcą pod chórem założono w roku 1685. W kościele i kaplicach nagrobki między innymi: w kaplicy króla Bawarii Maksymiliana II (zm. 1864) i jego żony Marii Fryderyki pruskiej oraz w północnym ramieniu transeptu - elektora Maksymiliana Józefa Fryderyka (zm. 1803)



**Herb Maksymiliana III Józefa i jego żony Marii Anny Wettyn wieńczący fasadę Kościoła św. Kajetana** wykonany według projektu François Cuvilliésa Starszego. Dwa orderzy umieszczone pod kartuszem z tarcząmi herbowymi, to orderzy: najbardziej prestiżowy, habsburskie dziedzictwo po księżętach Burgundii - Złotego Runa, którego co do zasady nie można było nosić z innymi orderami oraz własny order Wittelsbachów - order św. Jerzego.



**Jedna z nisz w krypcie Wittelsbachów, z sarkofagiem Teresy Kunegundy Sobieskiej.** Metalowe sarkofagi Wittelsbachów z wieków XVII i XVIII były proste i niemal pozbawione ozdób. Nie było to, szczególnie w wieku XVII, typowe. Sarkofag Teresy Kunegundy został umieszczony w centrum, nad nim herb elektoratu bawarskiego.

## MONACHIUM

### Rezydencja



**Miejska rezydencja Wittelsbachów**, powstała na miejscu dawnej twierdzy. Od 1508 do 1918 roku była rezydencją bawarskich książąt, potem elektorów, wreszcie królów. Od połowy XVI wieku intensywnie rozbudowywana, tak że już w 1644 roku włoski śpiewak, poeta i kompozytor Baldasare Pistorini określił rezydencję jako „piękne miasto w mieście”. Ukończona w 1600 roku sala Antiquarium była

najdłuższym (69 metrów) wnętrzem renesansowym na północ od Alp. Rozpoczęta w 1827 roku dekoracja malarska pięciu „Sal Nibelungów”, autorstwa jednego z najbardziej znanych Nazareńczyków – Juliusa Schnorra von Carolsfelda jest najstarszym monumentalnym przedstawieniem Pieśni o Nibelungach. Obecnie siedziba trzech instytucji zarządzanych przez Bayerische Schlösserverwaltung: Rezydencja, Skarbiec, Cuvilliés-Theater oraz wielu innych o charakterze kulturalnym i naukowym.



**Cuvilliés-Theater.** Nazwa pochodzi od nazwiska architekta François Cuvilliés Starszego, który w latach 1751-1755 na rozkaz elektora bawarskiego Maksymiliana III Józefa wznosił „nowy dom operowy” bezpośrednio przylegający do rezydencji. Odbyło się tu wiele ważnych premier, w tym „Idomeneo” Mozarta w 1781 roku. W 1943 r. w obawie przed bombardowaniami zdemontowano drewniane wyposażenie widowni, uważane za jedno z najważniejszych realizacji „stylu rocaille”. Po wojnie złożono je na nowo w innym miejscu, pod obecną nazwą Cuvilliés-Theater.



**Herb Maksymiliana III Józefa i jego żony Marii Anny Wettyn w Cuvilliés-Theater.** Przedstawienie nieco różni się od umieszczonego na fasadzie kościoła teatynów (także projekt François Cuvilliés Starszego), przede wszystkim została zredukowana liczba pasów w herbie saskim oraz liczba fleuronów w koronie rucianej z czterech do dwóch. Jest to zastanawiające, gdyż skala herbu jest duża, a nawet na niewielkich obiektach starano się dokładnie oddać istotne elementy herbu.



**Galeria przodków księcia elektora Bawarii Karola I. Alberchta.** Karol, syn Maksymiliana II Emanuela bawarskiego i Teresy Kunegundy Sobieskiej zlecił przebudowę dawnej sali ogrodowej Wilhelma V z końca XVI w. na galerię przodków. Pracami kierowali Joseph Effner i François Cuvilliés Starszy. Na sklepieniu umieszczono trzy obrazy przedstawiające trzy ważne wydarzenia z dziejów Bawarii: po bokach legendarne nadanie Bawarii księciu Teodo w 508 r., wybór Ludwika Bawarskiego na króla w 1314 r. oraz w centrum odnowienie Zakonu Rycerskiego św. Jerzego przez Karola Albrechta w 1729 r. Na ścianach umieszczono 121 portretów przodków agnacyjnych i kognacyjnych Karola Albrechta, w tym, na przykład nie tylko jego matki - Teresy Kunegundy Sobieskiej, ale i Anny Jagiellonki, córki Władysława Jagiellończyka, z ręką której Habsburgowie przejęli Czechy i Węgry. Zacznie większe od pozostałych są trzy obrazy przedstawiające: księcia Teodo, cesarza Ludwika Bawarskiego i Karola Wielkiego (który był uważany za przodka Wittelsbachów). Porównując je z dekoracją sklepienia, zleceniodawca jawi się nam zatem jako Karol – nowy Karol Wielki, a całość wyraża aspiracje do tronu cesarskiego. Aspiracje te zostały zrealizowane, Karol został w 1742 roku wybrany na cesarza i do końca życia (1745 r.) panował jako Karol VII.



**Gobelin z herbem polsko litewskim czasów Wazów z posagu Anny Katarzyny Konstancji Wazówny.** Trzy nałożone na siebie tarcze informują nas, iż w państwie polsko-litewskim rządzi władca dziedziczny Swewów i Gotów (czyli Szwecji), pochodzący z dynastii Wazów i ożeniony z Habsburżanką. Gobelin został wykonany zapewne w Brukseli, krótko przez ślubem Anny Katarzyny Konstancji. Przeciw wykonaniu w Polsce (które postulowali niektórzy badacze) świadczy błąd w herbie litewskim. Na tarczy jeźdźca z Pogoni widnienie nie podwójny krzyż, ale dwa krzyże oddzielone pasem. Wydaje się mało prawdopodobne, by ktoś na miejscu mógł popełnić taki błąd. Poniżej herbu widoczne

są dwie boginie: Pomona z wazonem owoców i Flora z bukietem kwiatów. W połowie wysokości szerokiej bordiury z groteskowymi ornamentami umieszczono się alegorie Wiary z krzyżem i Zwycięstwa z gałązką palmową. O tym, że gobelin został wykonany dla Anny Katarzyny Konstancji świadczy jej monogram ACCPPS (Anna Catherina Constantia Principissa Poloniae Sueciae). Gobelin należał do posagu księżnej i był prawdopodobnie częścią większej serii wymienionej w inwentarzu pałacu neuburskiego z 1668 roku. München, Bayerische Verwaltung der staatlichen Schlösser, Gärten und Seen, Res. Mü.WA 0172

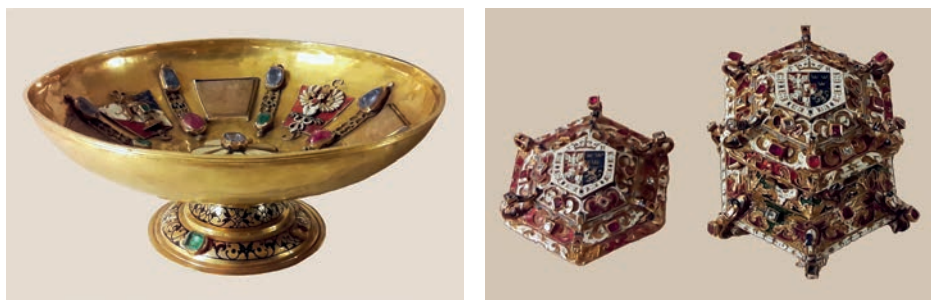


**Reprezentacyjny stół do gier z wyobrażeniem srebrnego orła i jeńców tureckich.** Błat powstał w Augsburgu około 1670 roku, aranżację wykonano nieco później w Monachium, tradycyjnie datuje się nią na „około 1690”. Jeśli przyjąć, że dokonano jej w 1695 r., to można powiązać ją ze ślubem Teresy Kunegundy, córki Jana III Sobieskiego, z elektorem, księciem Bawarii - Maksymilianem II Emanuelem. Jeśli jednak aranżacja dokonała się wcześniej, to orła należy traktować ogólnie jako symbol męstwa lub jest... czarnym orłem cesarskim. Przedstawianie królewskiego lub cesarskiego orła Rzeszy dla zachowania splendoru jako złotego lub srebrnego, nie było wówczas wyjątkiem.





**Perski dywan z polskim herbem Zygmunta III Wazy.** Zamówiony w 1601 r. przez lwowskiego pełnomocnika Zygmunta Wazy, Sefera Muratowicza w perskim Kaszanie (prowincja Isfahan), dostarczony do Warszawy. Centralną część zajmuje Orzeł Biały ze Snopkiem Wazów na piersiach. W celu zwiększenia dekoracyjności herb został poddany daleko idącej stylizacji: różnobarwne upierzenie ptaka oraz dodanie dwóch kwiatów. München, Bayerische Verwaltung der staatlichen Schlösser, Gärten und Seen, WA 316.



**Patera, solniczka i pokrywa innej solniczki z herbami Zygmunta III Wazy.** Oba obiekty wykonano około 1600 roku, zatem były zapewne używane na dworze nim trafiły do posagu Anny Katarzyny Konstancji. Oba posiadają także dekorację heraldyczną, wykonaną z wykorzystaniem emalii. Na paterze znalazły się cztery tarcze herbowe: Orzeł Biały, Trzy Korony, Pogoń Litewska i Snopek Wazów. Brak zatem Lwa Folkungów. W solniczkach (być może z powodu skali) trójstopniowy układ (jak na misie powyżej) został zastąpiony przez dwustopniowy: Snopek Wazów jako tarcza nałożona na czteropolowy herb: w polu 1 – Orzeł Biały, w polu 2 – Trzy Korony, w polu 3 – Pogoń Litewska, w polu 4 – Lew Folkungów. München, Bayerische Verwaltung der staatlichen Schlösser, Gärten und Seen, Res. Mü.Sch 593; 626-627



**Misa i dzbanek z kryształu górskiego z posagu Anny Katarzyny Konstancji Wazówny.** Trzy nałożone na siebie tarcze informują nas, iż w państwie polsko-litewskim rządzą władca dziedziczny Swewów i Gotów (czyli Szwecji), pochodzący z dynastii Wazów. Inicjały pod koronami S. R. (Sigismundus Rex/król Zygmunt) jednoznacznie wskazują na Zygmunta III Wazę. Misa o średnicy przeszło pół metra składa się z 17 zdobionych płytek z kryształu górskiego, połączonych ze sobą złotymi obręczami i listwami z pozłacanego srebra. Do dekoracji misy użyto 56 rubinów i 144 diamentów, a do dekoracji dzbanu 21 rubinów i 22 diamentów. Zgodnie z relacjami dyplomatycznymi takich mis i dzbanów używano na dworze Zygmunta III do ceremonialnego umywania rąk. Technika i poziom wykonania wskazują na powstanie w którymś z warsztatów mediolańskich. München, Bayerische Verwaltung der staatlichen Schlösser, Gärten und Seen, Res. Mü.Sch 346-347



**Patera i skrzyneczka z bursztynu.** Zarówno Prusy Królewskie (głównie Gdańsk), jak i Prusy Książęce (głównie Królewiec) słynęły z wyrobów z bursztynu. Według niektórych relacji sam Zygmunt III obrabiał ten cenny surowiec. München, Bayerische Verwaltung der staatlichen Schlösser, Gärten und Seen, Res. Mü.Sch 521.





**Matka Boska Smoleńska.** Ikona była zapewne darem Zygmunta III dla księcia bawarskiego Wilhelma V Pobożnego lub jego następcy – Maksymiliana I, poświadczona w inwentarzach skarbcza w 1626 roku i opatrzona własnoręcznym wpisem Maksymiliana I. Zewnętrzna rama została wykonana już w monachijskim warsztacie. München, Bayerische Verwaltung der staatlichen Schlösser, Gärten und Seen.



**Trzy igielniki z posagu Teresy Kunegundy Sobieskiej** przedstawiają postacie z komedii dell'arte. Uwzględnione w inwentarzu z 1705 r. München, Bayerische Verwaltung der staatlichen Schlösser, Gärten und Seen.



**Szkatułka na klejnoty Marii Kazimiery Sobieskiej, żony króla Jana III.** Do zbiorów Wittelsbachów trafiła jako część posagu Teresy Kunegundy Sobieskiej, żony Maksymiliana II Emanuela, księcia-elektora Bawarii. München, Bayerische Verwaltung der staatlichen Schlösser, Gärten und Seen.

**Naczynie do picia wina, tzw. Złota czara Radziwiłłowska,** wykonana w Norymberdze lub Salzburgu, krótko po 1600 roku przez złotnika Hansa Karla. Czara należy do najmodniejszych wówczas i najokazalszych naczyń tego typu. Dno czaszy wypełnia książęcy herb Radziwiłłów (w polu złotym orzeł czarny, na jego piersiach błękitna tarcza z trzema czarnymi trąbami ze złotą oprawą, trzy klejnoty, a w nich w półfigurze: ukoronowany orzeł czarny, lew złoty i gryf złoty) oraz biegnąca otokiem inskrypcja: IANV-SICHIVS • RADZIWIŁ • D: G: DVX • IN • BIERZE • DVBINKI • E: SLVCKO • SACRI • RO: IMPERY • PRIN: MAG: DVCATVS • LITVANIA • POCILLATOR (Janusz Radziwiłł z Bożej łaski książę na Birżach, Dubinkach i Słucku, książę Świętego Cesarstwa Rzymskiego, Podczaszy Wielkiego Księstwa Litewskiego). Czara należała zatem do Janusza Radziwiłła, ojca Bogusława Radziwiłła i stryja Janusza Radziwiłła – hetmana. Poprzez inskrypcję Janusz Radziwiłł przedstawia się jako udzielny władca (książę z Bożej łaski). Dzięki małżeństwu z Zofią Olelkowiczówną nabył on księstwa słuckie i kopylskie, ponownie ożenił się z Elżbietą Zofią Hohenzollern, córką Jana Jerzego Hohenzollerna, elektora- margrabiego brandenburskiego. Będąc w konflikcie z królem postanowił czynnie uczestniczyć w życiu politycznym Rzeszy. Zakupił zatem w 1618 r. władztwo Lichtenberg, które w połączeniu z tytułem księcia Świętego Cesarstwa Rzymskiego dawało mu prawo zasiadania w Reichstagu. Czara przeszła na jego syna Bogusława, następnie na jego córkę - Ludwikę Karolinę. Jako własność (lub część posagu) Ludwiki Karoliny odziedziczył czarę drugi mąż - Karol III Filip Wittelsbach, syn Filipa Wilhelma elektora - palatyna Renu, księcia-palatyna neuburskiego i księcia Jülich-Berg. München, Bayerische Verwaltung der staatlichen Schlösser, Gärten und Seen, Res. MüSch 592



## MONACHIUM

### Bawarskie Muzeum Narodowe / Bayerisches Nationalmuseum



Eklektyczny (z przewagą neorenesansu) budynek przy Prinzregentenstraße 3 to trzecia siedziba założonego w 1855 roku Bawarskiego Muzeum Narodowego, a zarazem drugi zespół budynków wzniesiony specjalnie dla tego muzeum. Uroczyście otwarty 29 września 1900 r. uważany był i jest za jeden z najlepszych budynków muzealnych tego czasu. Głównym celem powołania muzeum było upamiętnienie rodu panującego oraz dziejów i kultury obszarów rządzonych przez Wittelsbachów. Głównym trzonem zbiorów i ekspozycji była i jest sztuka średniowieczna. Obiekty doby wczesnonowożytnej ułożone są według panujących książąt Bawarii i Palatynów Renu. Układ zbiorów pozostaje niemal niezmienny przez przeszło stulecie, gdyż sale z góry były projektowane pod konkretne obiekty.



Herb polskich Wazów z jednego z sarkofagów wydobytych z krypty w kościele św. Marcina w Lauingen. Większość z sarkofagów zawierało wywód przodków ułożony z rytowanych herbów na dłuższych bokach wieka. Tym razem najprawdopodobniej doszło do błędu. Sarkofag był bowiem przeznaczony dla osoby co najmniej nastoletniej, a żaden z takich potomków polskich Wazów nie był, ani nie mógł być pochowany w Lauingen. Prawdopodobnie doszło zatem do „aktualizacji” herbu jagiellońskiego, a pochowano tam potomków Jagiellonów po kądzieli. Bayerisches Nationalmuseum



**Elżbieta Bawarska (matka palatyna Ottheinricha) i jej przodkowie ze strony ojca.** Jedna z czterech wykonanych w 1540 roku, zapewne przez Christiana de Roy, dla rezydencji w Neuburgu tapiserii ukazujących pełen wywód przodków palatyna Ottheinricha. Przy podziale na cztery tapiserie wystąpił naturalny problem z najbliższą rodziną. Zatem tu przedstawiono nie tylko dziada macierzystego Ottheinricha – Jerzego Bogatego, księcia dolnobawarskiego na Landshut, ale także matkę Ottheinricha – Elżbietę, żonę - Zuzannę i jednego z jego braci - Filipa. Sam Ottheinrich, jego drugi z braci i ich ojciec znaleźli się na tapiserii przypisanej Palatynowi Filipowi - dziadowi ojczystemu Ottheinricha. Wyżej widzimy między innymi Cymbarkę, jako córkę księcia mazowieckiego... Konrada i... księżnej pomorskiej Katarzyny (faktycznie Siemowita IV mazowieckiego i Aleksandry Olgierdówny). Bayerisches Nationalmuseum T 3862, fot. Bayerisches Nationalmuseum.





**Oprawa modlitewnika Katarzyny Zofii, córki Henryka XI, księcia legnickiego, żony Fryderyka, palatyna reńskiego linii Zweibrücken-Vohenstrauß-Parkstein, wybranego w 1781 roku z jej sarkofagu w → kościele św. Marcina w Lauingen. Centralnym elementem oprawy są herby, z widocznej tu strony wierzchniej mężowski herb bawarsko-palatynacki, od strony spodniej ojcowski herb legnicko-brzeski, ogranicza to datowanie do okresu 1587-1608. Znajdujący się w oprawie modlitewnik zapewne dodano podczas przygotowania do ekspozycji w XIX w., gdyż odnotowują go kolejne przewodniki po muzeum, a zgodnie z opisem z 1781 roku był zupełnie zbutwiał. Bayerisches Nationalmuseum T 4122, fot. Bayerisches Nationalmuseum.**

**Bizuteria z sarkofagu Katarzyny Zofii, żony Fryderyka, palatyna reńskiego linii Zweibrücken-Vohenstrauß-Parkstein: zawieszka i dwa pierścienie.** Wszystkie prezentowane przedmioty opisane w protokole z otwarcia grobu w 1781 roku. Zawieszki tego typu były noszone powszechnie i zwykle zawierały monogram danej osoby lub motyw heraldyczny. Tu lew w sposób oczywisty nawiązuje herbu Palatynatu reńskiego. Zawieszka została zatem prawdopodobnie sporządzona dla księżnej. Starsze są pierścienie z diamentem (ok. 1540 r.) i turkusem (2 tercja XVIw.), były one zatem być może częścią posagu. Bayerisches Nationalmuseum T 4182; T 4180; T 4222, fot. Bayerisches Nationalmuseum.



**Obrączka i pierścienie – znaki miłości małżeńskiej Fryderyka, palatyna reńskiego linii Zweibrücken-Vohenstrauß-Parkstein i jego żony Zofii legnickiej.** Na wyjętej z sarkofagu Fryderyka (złożonym kościele św. Marcina w Lauingen) obrączce widoczne są splecione dłonie, motyw ten symbolizował wierność między zaręczonymi lub małżeńskimi parami, stąd obrączki takie zakładano podczas uroczystych zaręczyn, wesela lub popisania umowy (przed)ślubnej. Dwa niemal identyczne pierścienie znalezione w sarkofagach małżonków, być może były to pierścienie ślubne. Bayerisches Nationalmuseum T 4157; T 4232; T 4251, fot. Bayerisches Nationalmuseum.



## NAUMBURG

### Katedra



**Katedra św. Piotra i Pawła, od reformacji protestancka.** Na miejscu katedry przedromańskiej z 2 ćw. XI w. pomiędzy około 1210 a około 1250 wzniesiono obecną budowlę. Wzniesione w latach ok. 1210-ok. 1225 chór wschodni, wieże wschodnie, transept i dwa przęsła korpusu nawowego oraz bezpośrednio później do ok. 1245 trzy pozostałe przęsła korpusu nawowego i wieże zachodnie mają jeszcze dominujące cechy romanizmu, ale chór zachodni z lat ok. 1240-1249 ma już charakter wczesnogotycki.

*Śmiejąca się Polka* – jedna z 12 figur dobrodziejów katedry i biskupstwa w Naumburgu. Sztandarowe dzieło tzw. Mistrza figur naumburskich lub Mistrza naumburskiego, najwybitniejszego z rzeźbiarzy działających w połowie XIII wieku w całej Rzeszy. Tradycyjnie figurę tę identyfikowano z Regelindą (ur. ok. 989, zm. 21 III ok. 1030), córką Bolesława Chrobrego, żoną Hermana I, syna Ekkeharda I, margrabiego Miśni, a następnie od 1009 roku margrabiego Miśni. Stąd pojawiło się określenie *śmiejąca się Polka*. Z czasem identyfikacje stały się bardziej ostrożne, część badaczy uznało, że pomyłono Regelindą z Utą z Ballenstedt, żoną margrabiego Miśni Ekkeharda II, inni uważają, że nie sposób przeprowadzić wiarygodnej identyfikacji.



## NAUMBURG

### Bad Kösen – Schulpforte – cysterski klasztor Pforta, następnie Fürstenschule Schulpforta



**Kościół cystersów Najświętszej Marii Panny i św. Jana Chrzciciela, od reformacji protestanckiej.**

W 1137 roku biskup naumburski Udo I., przeniósł konwent cysterski z Schmölln na nowe miejsce, gdzie rozpoczęto nieco wcześniej budowę kościoła, nazwane *Sanctae Mariae ad Portam*, czyli „u bramy”, (niem. Pforte). Do około 1170 r. ukończono kościół, oraz krótko potem klasztor. Od 1251 rozpoczęto gruntowną przebudowę w stylu gotyckim, zakończoną w 1268 r., do ok. 1300 wydłużono kościół w kierunku zachodnim i wykonano nową fasadę. Skasowanie klasztoru w 1540 r. nie spowodowało (poza usunięciem części wyposażania) większych zmian. Kolejne poważniejsze prace (w tym przy fasadzie) przypadły dopiero na wiek XIX.



**Płyty nagrobne z wyobrażeniem Drzewa Życia.** Podobne płyty przykrywały w wiekach od XI do XIII groby możnych w tym książąt. Większość pozbawiona jest inskrypcji, nie możemy ich zatem identyfikować z konkretnymi osobami. Pforta stała się od 1160 r. nekropolią przebywającą na wygnaniu rodziny Władysława Wygnańca, o ile sam Władysław pochowany został zapewne w -> Altenburgu, to jego żona Agnieszka (córka Leopolda III, margrabiego Austrii, zm. 24 lub 25 I 1160-1163 r.) i synowa Zwinisława (córka wielkiego księcia kijowskiego, Wsiewołoda Olegowicza, pierwsza żona Bolesława I Wysokiego, zm. zap. 1159-1163 r.) zostały już pochowane w Pfortcie. Tu spoczął także, podczas ponownego wygnania Bolesława Wysokiego (1172-1173 r.) jego syn – Jan. Bolesław powracając z wygnania zabrał ze sobą mnichów z Pforty, którym ufundował klasztor w Lubiążu (1175). Lubiąż stał się macierzą śląskich cystersów i książęcą nekropolią.





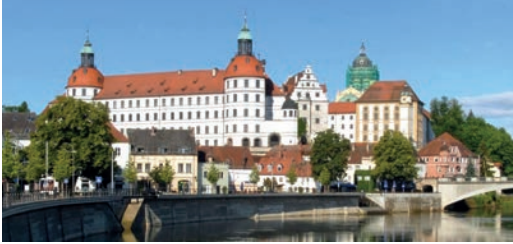
**Fürstenschule Schulpforta** została założona w 1543 r. Książę saski Maurycy postanowił, korzystając z zabudowań i funduszy skanowanych instytucji kościelnych, ufundować trzy szkoły (także w Miśni i Merseburgu, gdy to się nie powiodło w Grimie). Chłopców w wieku 11-12 lat, z Saksonii albertyńskiej, przyjmowano niezależnie od stanu wyłącznie na podstawie wiary, talentu i pracowitości, potwierdzonych na egzaminie wstępnym. Przez 6 lat otrzymywali bezpłatne utrzymanie i wykształcenie humanistyczne z łaciną, greką i hebrajskim. Szkoła (jako Landesschule Pforta) istnieje do dziś, od 1949 r. przyjmuje także dziewczęta.

Szkoła cieszyła się wyjątkowym zainteresowaniem i opieką ze strony księcia elektora Fryderyka Augusta I, w Polsce panującego jako August II. Swoją koronację upamiętnił, umieszczoną w późnogotyckim budynku bramnym, płytą z herbem i inskrypcją (obecnie zatarta). Druga z tablic zaprasza do świątyni muz, czyli biblioteki szkolnej, umieszczonej w 1711 roku w dawnym refektarzu braci-laików.



## NEUBURG AN DER DONAU

### Pałac i kościół katolicki Wniebowzięcia Najświętszej Marii Panny



Pałac w Neuburgu był główną rezydencją palatynów neuburskich, a zarazem jedną z pierwszych renesansowych rezydencji w całych Niemczech. Wzniesiony przez palatyna Ottheinricha na miejscu dawnego zamku (z którego do dziś zachowały się niektóre wieże i część

pomieszczeń): skrzydło północne (zwane altanowym) 1534-1538; południowe (kuchenne) 1532-1533; zachodnie (tzw. książęce lub Ottheinrichsbau) 1537-po 1550 z krużgankami wokół dziedzińca. Przebudowa barokowa za czasów Filipa-Wilhelma, w latach 1664-1668 z dodaniem charakterystycznych cylindrycznych wież.



Dwa portrety palatyna Ottheinricha, jako części galerii władców. Mniejszy z nich, pędzla Barthela Behama powstał w 1533 roku z przeznaczeniem do monachijskiej Kunstammer, większy pochodzący z połowy XVI wieku, przeznaczony do zamku w Neuburgu był kopią innego portretu, pędzla tegoż Barthela Behama. Oba obecnie eksponowane w pałacowej galerii malarstwa. Bayerische Staatsgemäldesammlungen 2449; 4229.





### Jadwiga Jagiellonka (babka macierzysta palatyna Ottheinricha) i jej przodkowie.

Jedna z czterech wykonanych w 1540 roku, zapewne przez Christiana de Roy, dla rezydencji w Neuburgu tapiserii ukazujących pełen wywód przodków palatyna Ottheinricha. Niestety heroldowi, który dostarczył danych do tapiserii pomieszały się ważne wydarzenia i osoby z historii Polski, a szczególnie losy kraju i dynastii od śmierci Przemysła II do wstąpienia na tron Kazimierza Jagiellończyka. Za jego rodziców uznał wielkiego księcia litewskiego... Witolda i... Annę, córkę księcia, a potem króla polskiego Wacława. Sam Witold miał być zaś synem wielkiego księcia litewskiego... Jagiełły i Adelburgi, córki księcia ruskiego – także Witolda. Błędy (te i występujące w innych tapiseriach) są na tyle charakterystyczne, że wskazują na herolda Georga Ruxnera jako autora całego programu. Naturalistyczne orły są oczywiście transpozycją polskiego herbu – Orła Białego. Bayerisches Nationalmuseum T 3861 [przechowywany w tamtejszym magazynie], fot. Bayerisches Nationalmuseum.

**Orzeł Biały w dekoracji architektonicznej i wyposażeniu pałacu neuburskiego.** Z dekoracji i wyposażenia pałacu zachowało się niewiele dzieł, a jeszcze mniej przechowywanych jest na miejscu. Jednak do dziś możemy spotkać Orły Białe, zarówno koronowane, jak i te niekoronowane. Pierwsze odnoszą się do Kazimierza Jagiellończyka (jako pradziada Ottheinricha) lub do Jadwigi Jagiellonki (jako babki Ottheinricha), drugie do Cymbarki mazowieckiej (jako prababki żony Ottheinricha - Zuzanny bawarskiej). Wspornik sklepienia; fragmenty bordiur dwóch tapiserii, przedstawiających Ottheinricha i Zuzannę, wykonanych w latach 1535 i 1533 zapewne przez Jana de Roy starszego, Historischer Verein Neuburg an der Donau, Schloss Neuburg an der Donau (T 175; T 373).





**Portrety Wazów z pałacu neuburskiego.** Ważną częścią posagu Anny Katarzyny Konstancji Wazówny, która wyszła za Filipa Wilhelma Wittelsbacha, syna Wolfganga Wilhelma – księcia-palatyna neuburskiego i księcia Jülich-Berg, były portrety jej rodziny. Pierwszy z prezentowanych przedstawia ojca Anny Katarzyny – Zygmunta III na majestacie i pochodzi z galerii w Düsseldorfie (rezydencji Wolfganga Wilhelma, następnie Filipa Wilhelma, jako książąt Jülich-Berg), potem (jako przypisywany Rubensowi) był eksponowany w starej Pinakotece w Monachium, obecnie w galerii malarstwa w Neuburgu; dwa pozostałe przedstawiające zbrojnych Zygmunta III i jego syna z pierwszego małżeństwa – Władysława IV (a zatem brata przyrodniego Anny Katarzyny), do 1804 r. znajdowały się w Neuburgu, następnie trafiły do magazynów Starej Pinakoteki. Bayerische Staatsgemäldesammlungen 984; 4576; 6959.



**Portrety Sobieskich z pałacu neuburskiego.** W chwili pozbawienia Neuburga statusu rezydencji znajdowały się tu liczne portrety Sobieskich, które w 1804 r. przewieziono do magazynów w Monachium, do dziś pozostają w magazynach Starej Pinakoteki. Bayerische Staatsgemäldesammlungen 6718; 6722.



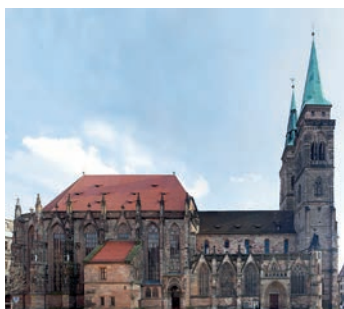
**Kościół katolicki Wniebowzięcia Najświętszej Marii Panny (klasztorny, potem parafialny i dworski).** Jego dzieje odwzorowują zmiany stosunków wyznaniowych na obszarze neuburskiej części pałatynatu. Najstarszą budowlą była kaplica dworska zapewne z końca X w., za czasów księcia Henryka (późniejszego cesarza Henryka IV) fundowano przy nim klasztor benedyktynów i wybudowano romańską bazylikę, następnie rozszerzoną w dobie gotyku. Klasztor skasowany przez palatyna Ottheinricha w roku 1542, odtąd parafialny kościół protestancki. Kilkrotne zawalenia i odbudowy, od 1607 budowa zupełnie nowego kościoła protestanckiego, według formalnego wzoru... jezuickiego kościoła św. Michała w Monachium. Po konwersji Wolfganga Wilhelma na katolicyzm (oficjalnie w 1614 r.) w 1617 r. przekazany jezuitom. Po kasacji jezuitów w 1773 roku uznany za kościół dworski.

**Kopia Obrazu Matki Boskiej Częstochowskiej.** Obraz ten był częścią posagu Anny Katarzyny Konstancji Wazówny, która oddała swoją nową rodzinę pod opiekę „polskiej królowej”, co ciekawe stało się to przed ślubami lwowskimi Jana Kazimierza. Jednak kult Maryi Królowej Polski już się wówczas kształtował i to nie tylko w Kraju („Dyskurs nabożny z kilku słów wzięty o wysławianiu Najświętszej Panny Bogurodzicy Mariey” Albrychta Stanisława Radziwiłła, ale także jako „eksportowy” (w 1640 roku cystersi z Bledzewa podarowali cysterkom z Marienstern na Łużycach obraz Matki Bożej z ukoronowanym Orłem Białym na piersi). Obraz umieszczono w ołtarzu kościoła dworskiego. Na miejscu sporządzano z niego dalsze kopie, jedna z nich trafiła do głównego ołtarza Kahlhofkapelle przed murami miasta.



## NORYMBERGA

### Kościół parafialny św. Sebald, od reformacji protestanckiej



**Kościół św. Sebald** pełnił funkcję kościoła parafialnego dla Górnego Miasta od co najmniej 1255 roku. Połączenie różnoczasowych części nadało kościołowi charakterystyczną sylwetkę. Wzniesiony jako późnoromańska bazylika filarowa od ok. 1230/1240 r. do 1275 r. W I poł. XIV w. przebudowano w stylu gotyckim nawy boczne, transept, chórze zachodni i rozpoczęto budowę wież (kończonych do 1483 r.), w latach 1361-1379 wniesiono na miejscu starszego obszerny halowy chór wschodni z obojściem.



**Fragmencie witraża tzw. okna margrabiów.** Na początku XVI wieku powstały na miejscu starszych, o podobnej tematyce, trzy wielkie witraże w oknach zamykających kościół od wschodu, najbardziej prestiżowe – centralne to tzw. okno cesarskie, sąsiadujące z nim od północy to okno „bamberskie” (biskupów bamberskich), a od południa tzw. okno margrabiów. To ostatnie, składające się z 36 kwadratów, zostało wykonane przez Veita Hirsvogela Starszego i jego warsztat według projektu Hansa Kulmbacha z lat 1514-1515. Podobnie jak w oknie cesarskim, założyciel i jego żona są przedstawieni z synami, aby zademonstrować nie tylko obecne, ale także przyszłe panowanie. W najwyższym rzędzie przedstawiono orła brandenburskiego i Fryderyka Hohenzollerna, margrabię Brandenburgii-Ansbach i Brandenburgii-Kulmbach oraz jego żonę Zofię, córkę Kazimierza Jagiellończyka i Orła Białego. Zarówno margrabia, jak i jego żona noszą łańcuch Orderu Łabędzia, którego członkami (co wyjątkowe) mogły być również kobiety.

## OBERSCHLEISSHEIM

### Zespół rezydencjonalny Schleißheim



**Nowy Pałac.** Elektor-książę Bawarii Maksymilian II Emanuel u szczytu swego powodzenia, krótko po otrzymaniu godności namiestnika [habsburskich] Niderlandów (1692) i ślubie z Teresą Kunegundą Sobieską (2 I 1695) wspólnie z architektem Henrico Zuccallim zaplanował godną swej pozycji barokową rezydencję. Gigantyczny czworobok miał wchłonąć wzniesiony 100 lat wcześniej Stary Pałac. W ciągu 15 miesięcy od początku 1700 roku wybudowano główne skrzydło (planowane jako wschodnie) i rozpoczęto jego wyposażanie. Zmiany polityczne i wygnanie Maksymiliana Emanuela (1704-1715) wstrzymały prace. Druga faza (1719-1729) ograniczyła się do dokończenia wzniesionego już skrzydła i urządzenia ogrodów. Pomimo tego, powstała jedna z najbardziej okazałych barokowych rezydencji w Europie. Apartament Teresy Kunegundy obejmował wschodnią część reprezentacyjnego piętra północnego skrzydła i odpowiadał swą wielkością apartamentowi elektorskiemu w skrzydle południowym.

**Jan III Sobieski, konno, w stroju rzymskiego imperatora, na tle zwycięstwa pod Wiedniem.** Jan III spotkał się z przyszłym zwycięzcą podczas kampanii wiedeńskiej 1683 r. Obaj darzyli się wzajemnym szacunkiem. Maksymilian Emanuel (nazywany błękitnym księciem od zbroi w barwach heraldycznych Wittelsbachów), słynący z osobistej odwagi, był pod wielkim wrażeniem geniuszu operacyjnego i taktycznego Jana III, który chciał zniszczyć wojska tureckie, a nie tylko odepchnąć je od Wiednia.

Eksponowany w dawnej sypialni następcy tronu, będącej dziś swoistym miejscem pamięci i chwały Jana III, a jednocześnie częścią galerii malarstwa Schleißheim - filii bawarskich zbiorów państwowych zbiorów malarstwa. Pierre-Denis Martin, najwcześniej 1698 r. München, Bayerische Staatsgemäldesammlungen, 2432.







**Bitwa pod Chocimiem 1673 r.** Obraz przedstawia decydujący moment bitwy, kiedy o 11 listopada o świcie wojska polsko-litewskie przełamały wały i wdarły się do obozu tureckiego. Zwycięstwo w tej bitwie dało Janowi Sobieskiemu polską koronę oraz sławę wojenną w całej Europie. Namalowany najwcześniej w 1698 r. przez pracującego dla Sobieskich Pierre-Denisa Martina był częścią większego cyklu obejmującego osiem zwycięstw Jana III (Chocim 1673, Lwów 1675, Żurawno 1675, Wiedeń 1683, Parkany 1683, Esztergom 1683, Jazłowiec 1684, Bukowina 1686). Po śmierci męża Marysienka podarowała ten cykl swemu zięciowi Maksymilianowi II Emanuelowi. München, Bayerische Staatsgemäldesammlungen, 2427.



**Maria Kazimiera z dziećmi: Jakubem, Aleksandrem, Konstantym, Teresą Kunegundą i Janem.** W tle postument z popiersiem Jana III – wielkiego wodza, zwycięzcy uwieńczonego wieńcem laurowym. Maria Kazimiera ukazana jest jako bogini płodności i macierzyństwa (zarazem Gaja i Reja). Obraz jest kopią innego, przechowywanego do dziś w Wilanowie, różni się jednak pewnym szczegółem – trzymany przy piersi młody Jan ma skrzydełka, czyli kopię wykonano już po jego śmierci (kwiecień 1685). Prezentowany był najprawdopodobniej częścią posagu Teresy Kunegundy (tu przedstawionej jako bogini morska). Zapewne Claude Callot, München, Bayerische Staatsgemäldesammlungen, 2433.



**Pałac Lustheim.** Pałac myśliwski wzniesiony w latach 1684-1688 wg projektu Henrico Zuccalliego w pobliżu starego pałacu przez Maksymiliana II Emanuela z okazji jego pierwszego małżeństwa z Marią Antoniną, córką cesarza Leopolda I. Po wybudowaniu nowego pałacu stał się przeciwnym końcem głównej osi ogrodowej.

**Teresa Kunegunda Sobieska.**

Wykonany wraz ze wznowieniem prac w Schleißheim w 1719 r. obraz jest kopią nieco starszego pędzla Josepha Viviena i stanowi pendant dla portretu Maksymiliana II Emanuela. Teresa Kunegunda cieszyła się nie tylko miłością męża, ale i szacunkiem poddanych, wynikłym z jej zachowania podczas wygnania męża z kraju. Dała mu także następcę: Karola Albrechta, wybranego cesarza rzymskiego w latach 1742-1745 jako Karol VII, jedyne w okresie od 1438 do 1806 roku władcę Niemiec nie pochodzącego z dynastii Habsburgów. München, Bayerische Staatsgemäldesammlungen, 4468.



**ORANIENBAUM-WÖRLITZ**  
Zespół rezydencjonalno-parkowy  
książąt Anhalt-Dessau



**Tzw. dom gotycki.** Najstarsza część powstała w latach 1773-1774 jako mieszkanie ogrodnika. Miejsce upodobał sobie książę Leopold III i coraz częściej z niego sam korzystał, zlecił zatem kolejne rozbudowy już jako „siedziby rycerskiej” w latach 1785-1786, 1787-1788, 1789-1790 i 1811-1813. Uważany za jedną z pierwszych budowli neogotyckich w Europie kontynentalnej. Wnętrze urządzone na wzór dawnych rezydencji – ściany wypełniały obrazy, a okna – witraże, tu ułożone według kunsztownego programu. Po 1919 roku część obrazów wywieziono do galerii w Dessau. Jednak wiele z nich nadal eksponowanych jest na miejscu, w tym portrety Zygmunta II Augusta i Anny Jagiellonki. 17 czerwca 1785 r. Wörlitz odwiedziła księżna Izabela Czartoryska. Uważa się, że wizyta ta miała decydujący wpływ na powstanie domu gotyckiego w Puławach.

## OSCHATZ

### Ratusz



**Ratusz** wzniesiono w 1478 roku, na miejscu dawnego domu mieszczańskiego. Obecny budynek został zaprojektowany przez Bastiana Krämera w 1537 r. Niemal jednocześnie z budową powstała (1538 r.) dekoracja rzeźbiarska autorstwa Christopa Walthera I, urodzonego we Wrocławiu mistrza nadwornego księcia saskiego Jerzego Brodatego. Christoph Walther I, nim przybył do Oschatz, pracował między innymi przy rezyden-

cjach w Miśni i Dreźnie. Na drugim piętrze znajduje się komnata rady, której dekorację wykonano w 1595 r.: silnie profilowane belki, bogato zdobiona drewniana boazeria z gzymsem wspartym na pilastrach. Ratusz w stanie niemal niezmienionym przetrwał do XIX wieku. Przebudowany po pożarze w 1842 r. według planów Gottfrieda Sempera, restaurowany w latach 1884/85 przez Richarda Steche.



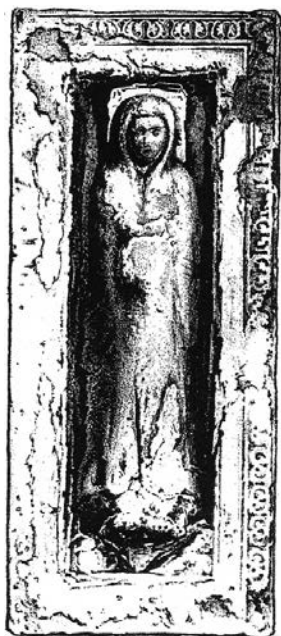
**Medaliony z przedstawieniami księcia saskiego Jerzego Brodatego i jego żony – Barbary Jagiellonki** autorstwa Christopa Walthera I. Napisy w otokach (po rozwinięciu skrótów i tłumaczeniu) głoszą: *Jerzy książę saski. Barbara, z urodzenia królowa polska, księżna saska.* Kiedy wykonywano medaliony Barbara już nie żyła. Umieszczenie jej portretu można tłumaczyć na dwa niewykluczające się sposoby. Po pierwsze podkreślenie królewskiej koligacji księcia saskiego, po drugie wdzięczność wobec żony, która dała mu następcę tronu. Niestety i Fryderyk zmarł przed ojcem – 26 II 1539 roku, jako piąty z jego synów, a drugi ze zmarłych w wieku dojrzałym.

## QUEDLINBURG

### Wzgórze z kościołem św. Serwacego oraz zabudową dawnego dworu królewskiego, potem klasztoru



**Kościół św. Serwacego od południa.** Henryk I, pierwszy władca z dynastii Ludolfingów (saskiej) założył tu swój obronny dwór, który wkrótce stał się ulubionym miejscem pobytu jego i jego żony. Tu także nakazał się pochować. Panią Quedlinburga zgodnie z wcześniejszą decyzją Henryka stała się królowa wdowa – Matylda. Ona to, aby zapewnić ciągłość modlitw za duszę zmarłego męża, postanowiła założyć opactwo kanoniczek św. Augustyna. Fundację zatwierdził ich syn Otton I. Na wzgórzu nadal funkcjonował dwór królewski, który za dynastii Ludolfingów i salickiej był miejscem ważnych wydarzeń, w tym zjazdów z udziałem polskich władców. Klasztor otrzymał immunitet od władzy świeckiej (z wyjątkiem królewskiej) i egzempcję spod władzy kościelnej (z wyjątkiem papieskiej). Stał się jednym z trzech najważniejszych żeńskich opactw w Rzeszy (obok Essen i Gandersheim). Nad organizacją opactwa czuwała królowa-wdowa Matylda, pierwszą opatką została w 966 r. jej wnuczka Matylda – córka Ottona I, kolejną Adelajda I – córka Ottona II, następnie dwie córki Henryka III: Beatrycze i Adelajda (II). Z czasem znaczenie dworu królewskiego malało, a przełożonych klasztoru – rosło. Reformacja nie przyniosła zamknięcia opactwa (jak wielu innych). Instytucja została utrzymana, choć konwent stał się luterański, skasowany został dopiero w 1803 r., a jego dobra włączono do Prus. Główna część istniejącego obecnie kościoła klasztornego pochodzi z lat 1070-1129, choć zachowane są partie z czasów ottońskich.



Dolne prezbiterium kościoła św. Serwacego i jedna z płyt nagrobnych, być może Agnieszki (zm. 29 XII 1125), córki Władysława I Hermana. Agnieszka, córka Władysława Hermana, była pierwszą z przełożonych klasztoru św. Serwacego, która nie była córką królewską/cesarską. W jej przypadku decydujące znaczenie miało jej pochodzenie po matce (przez nią była wnuczką Henryka III, a zarazem bliską krewną poprzednich opatek). Była także przełożoną klasztoru w Gandersheim. Na czasy rządów Agnieszki przypadał ostatni etap walk o inwestyturę, zakończony tzw. konkordatem wormackim z 1122 r. Ponieważ stała po stronie będącego jej krenym Henryka V, została poddana ekskomunice. W konsekwencji została usunięta z Gandersheim, a być może także przejściowo z Quedlinburga. Niewątpliwie patronowała budowie nowej bazyliki klasztornej, wzniesionej na miejscu poprzedniej, zniszczonej w pożarze roku 1070 r. Nie doczekała jednak wieńczącego

budowę, uroczystego poświęcenia nowego kościoła, które dokonało się w roku 1129. Jako opatka została pochowana w kościele klasztornym. Jedną z bogato zdobionych (ale wyjątkowo bez inskrypcji), a odnalezionych w XIX w. płyt nagrobnych część badaczy identyfikowało właśnie jako nagrobek Agnieszki, inni uznają tę płytę za nagrobek jednej z późniejszych opatek.

**Moneta Agnieszki, córki Władysława I Hermana, jako przełożonej klasztoru w Quedlinburgu.** Agnieszka biła własne monety, co wówczas było prerogatywą władców. Na jednym z denarów przedstawiono ją z laską zakończoną krzyżem, takie insygnium władzy przysługiwało cesarzom i arcybiskupom – metropolitom. Staatliche Museen zu Berlin, Münzkabinett.



## STUTTGART

### Kościół parafialny i kolegiacki św. Krzyża, od czasów reformacji protestanckiej



**Kościół św. Krzyża** powstał w 1175 r. jako filialny, za hrabiego Ulryka I zwanego Założycielem wzniesiono trójnawową romańską bazylikę. W latach 1321-1327 kościół pozyskał prawa parafialne, przeniesiono tu także kolegiatę z Beutelsbach oraz szczątki hrabiów Wirtembergii. Odtąd kościół był ich nekropolią (z wyjątkiem okresu 1537-1608). Liturgia godzin wymagała budowy długiego chóru, który został ukończony

w 1347 roku, następnie wzniesiono nową nawę. Po reformacji książę Ludwik Pobożny przeznaczył prezbiterium na pamięć całej dynastii, na jego polecenie w 1574 r. ustawiono tzw. Grafenmonument przedstawiający kolejnych hrabiów i książąt wirtemberskich. W 1817 r. pochowany tu został Fryderyk Ludwik Württemberg-Montbéliard, wcześniej mąż Marii Anny z Czartoryskich (rozwód 1793 r.), zdradziecki dowódca korpusu litewskiego podczas wojny w obronie Konstytucji 3 maja.



**Płyta wierzchnia tumbowego nagrobka Ulryka I (zm. 25 II 1265) i jego żony - Agnieszki (zm. 13 III 1265), córki księcia legnickiego - Bolesława II Rogatki.** Agnieszkę pochowano obok męża w fundacji kanonickiej w Beutelsbach, po ok. 30 latach powstał widoczny tu tumbowy nagrobek ich obojga, przeniesiony wraz z szczątkami książąt ok. 1325 do kościoła kolegiackiego w stołecznym Stuttgarcie, gdzie zachowany jest do dziś.



**Herby Agnieszki legnickiej.** Za głową Agnieszki umieszczono tarczę rycerską ze śląskim orłem. Jej płaszcz spina fibula łącząca jej herb rodzinny z mężowskim herbem hrabiów wirtemberskich. To typowy dla Rzeszy sposób konstruowania herbu mężatek.



**Nagrobek Elżbiety (zm. 1518 r.),** urodzonej margrabianki brandenburskiej na Ansbach i Kulmbach, żony Ernesta, syna Krzysztofa I, margrabiego Badenii. Z pierwotnego nagrobka zachowały się aplikacje z brązu. Na centralnej anioł trzyma herb Elżbiety jako mężatki, pole prawe to herb męża, a pole lewe ojcowski orzeł brandenburski. Zewnętrzna aplikacja zawiera heraldyczny wywód przodków Elżbiety, w tym Orła Białego – herb jej dziada macierzystego – Kazimierza Jagiellończyka.



## TORGAU

### Zamek Hartenfels



**Północne skrzydło zamku Hartenfels z Gross Wendelstein.** Podczas wspólnych rządów Ernesta i Albrechta Wettynów Torgau obok Miśni i Drezna było jednym z miejsc, gdzie spędzali oni najwięcej czasu. Z czasem Torgau za swoją rezydencję obrał Albrecht. W latach 1483-1485 wznosił skrzydło zachodnie (Alberchtsbau), ale na skutek dokonanego w tymże 1485 r. podziału

elektoratu saskiego Torgau przypadło Ernestowi, a głównymi rezydencjami Albrechta stały się Miśnia (ceremonialna, jako stolica Marchii Miśnieńskiej) i Drezno (siedziba dworu). Tak jak prowadzona od 1470 r. budowa Albrechtsburg w Miśni nie zatrzymała wzrostu znaczenia Drezna, tak budowa w latach 1489-1525 w stołecznej Wittenberdze nowej rezydencji nie zmniejszyła znaczenia Torgau, gdzie siedzibę miała m.in. kancelaria księżęca. W 1532 roku władzę w Saksonii elektorskiej objął wnuk Ernesta - Jan Fryderyk I zwany już wkrótce Wspaniałomyślnym. Niemal natychmiast rozpoczął gruntowną przebudowę rezydencji w Torgau, która odtąd miała się stać główną siedzibą księcia-elektora. Doskonale oświetlone źródłowo, prowadzone pod kierunkiem Konrada Krebsa prace przy Johann-Friedrich-Bau trwały od 1533 r. do roku 1538 r., przy czym główne prace budowlane ukończono już w 1535 r. Dominantą od strony dziedzińca był wielki ryzalit zawierający reprezentacyjną klatkę schodową (Wendelstein). Mający swoje korzenie w sztuce francuskiej Wendelstein nie był w niemieckiej, a nawet saskiej, architekturze pomysłem nowym. Zastosował go w formach późnogotyckich m.in. Arnold z Westfalii na zamku (Albrechtsburg) w Miśni.



**Orzeł Biały w wywodzie przodków Jana Fryderyka I.** Galerię Gross Wendelstein dekorował wywód przodków Jana Fryderyka I wykonany przez rzeźbiarzy Michaela Mautha, Ulricha Creutza, Simona Tischera. Zamówienia dokonano w 1535 r., wyceniając wykonanie jednej tarczy na 8 florenów. Wśród nich Orła Białego, jako herb Cymbarki mazowieckiej. Umieszczenie w klejnocie szczecińskiego gryfa jest pomyłką polegającą na połączeniu informacji o Cymbarce i pierwszej żonie Ernesta Żelaznego - Małgorzacie pomorskiej (→ Heidelberg). Na zdjęciu widoczna jest kopia. Poważnie zniszczone oryginały znajdują się w lapidarium zamkowym.

## WITTENBERGA

### Dawny kościół franciszkanów i kościół zamkowy



Dawny kościół franciszkanów, od reformacji sprofanowany: spichlerz, arsenał, koszary, obecnie centrum informacji miejskiej. Fundacja sprzed 1273 r., poświęcony w roku 1355. Już w 1537 r. likwidacja chóru i przebudowa nawy na spichlerz. W XIX w. przebudowany na arsenał i koszary. Od niedawna centrum informacji miejskiej.



**Rekonstrukcja nekropolii książąt saskich z kościoła franciszkanów.** W kościele znajdowało się kilkadziesiąt pochówków książąt saskich z dynastii askańskiej i osób z nimi powiązanych, wśród nich m.in.: Kunegunda (9 IV 1331 lub 9 IV 1333 r.), córka Władysława Łokietka, wdowa po Bernardzie, ks. świdnickim, żona Rudolfa I księcia Saksonii; Barbara (zm. 9 V 1436 lub 16 V 1435 r.), córka Ruprechta I, księcia legnickiego, żona Rudolfa III księcia Saksonii; Beata (zm. krótko po 9 IV 1331 lub po 9 IV 1333 r.), córka Bernarda, księcia świdnickiego i Kunegundy, córki Władysława Łokietka. Do kościoła zamkowego przeniesiono po 1537 r. tylko szczątki niektórych z książąt-elektorów. Inne pozostawione pod posadzką, zostały odkryte i zbadane w XIX wieku.



**Kościół zamkowy Wszystkich Świętych, od reformacji protestanckiej.** W latach 1489-1525 w stolicy Wittenberdze bracia Fryderyk III Mądry i Jan Stały urządzali nową rezydencję dla siebie i swoich potomków (linia ernestyńska Wettynów). Zamierzano założyć także nową nekropolię, gdyż Miśnia pozostała we władaniu linii albertyńskiej. W ramach tej inwestycji na przełomie lat 1496 i 1497 rozebrano starą kaplicę zamkową. Nowy, znacznie obszerniejszy kościół ukończono już w 1506 r. W roku następnym do poprzedniej funkcji (kolegiata zamkowa) dodano nową – kościół uniwersytecki. W 1525 r. zniesiono kolegiatę. 1760

zniszczenie przez pożar, odbudowa 1767-1770. Obecna forma jest pochodną generalnej przebudowy z lat 1885-1892. W nawie znajdują się nagrobki książąt-elektorów saskich z dynastii askańskiej przeniesione z dawnego kościoła franciszkanów.



**Pomniki nagrobne książąt-elektorów saskich: Fryderyka III Mądrego i Jana Stałego.** Wykonane w latach 1525-1527 i 1532-1534 w pracowni Vischerów w Norymberdze uważane są za najstarsze nagrobki protestanckie. Oba zakomponowane są niemal bliźniaczo: w centrum książę w stroju elektorskim, trzymający miecz oznakę godności arcy marszałka Rzeszy. Nad głową wielopolowy saski herb elektorski, nad nim dewiza *Verbum Domini manet in aeternum* (Słowo Pańskie trwa na wieki). Po bokach wywód przodków składający się w 16 tarcz, książęta byli rodzonymi braćmi, zatem wywód przedstawia tych samych przodków. Wśród herbów Orzeł Biały Siemowita IV, ojca Cymbarki mazowieckiej. Jak widać, mimo pracy w tym samym warsztacie nie wykorzystano jednej formy. W wywodzie powinna pojawić się jeszcze Pogoń Litewska Aleksandry Olgierdówny, matki Cymbarki, ale na skutek błędu w odczytaniu genealogii (→ Torgau → Heidelberg) pojawił się (dwa razy zamiast raz) gryf pomorski. W skład zespołów wchodziły jeszcze odrębne płyty inskrypcyjne i starsze alabastrowe postacie kłęzące.

## WOLFENBÜTTEL

### Kościół parafialny Najświętszej Panny Marii



Kościół parafialny Najświętszej Panny Marii, od reformacji protestanckiej. Pierwotnie znajdowała się tu kaplica, potem kościół parafialny, w 1533 r. rozbudowany w związku z urządzeniem nekropolii dla książąt brunswicko-lüneburskich na Wolfenbüttel. Obecna budowla wzniesiona w latach 1608-1626 w stylu łączącym elementy gotyku i baroku.

Nagrobek Zofii (zm. 28 V 1575 r.), córki Zygmunta I Starego, króla polskiego, żony Henryka II Młodszego (zm. 11 VI 1568), księcia brunswicko-lüneburskiego na Wolfenbüttel. Zofia ubrana jest zgodnie z ówczesną modą niemiecką. Na piersiach ma zawieszkę, zapewne darowaną przez męża z inicjałami HS (niem. Herzogin Sophia), jednak nawiązującą formą do tych, które wcześniej swoim siostrom darował Zygmunt August. Zofia miała ogromną kolekcję klejnotów, na którą składały się przedmioty z posagu, darów męża i spadku po bracie. Jako własność osobista winny przypaść jej siostrom Annie i Katarzynie, jednak rządzący wówczas w księstwie jej pasierb nie dopuścił do realizacji testamentu swej macochy, zawłaszczając cały spadek.



**Nagrobek księcia Henryka II Młodszego i jego dwóch synów Karola Viktora i Filipa Magnusa.** Henryk w chwili ślubu z Zofią miał już trzech dorosłych synów, jednak biorąc pod uwagę znacznie krwi królewskiej, ewentualni synowie z drugiego małżeństwa mieliby pierwszeństwo w dziedziczeniu przed starszymi przyrodnimi braćmi. Zofia nie dała Henrykowi potomka. Z trzech synów, dwóch starszych, jak ojciec byli katolikami, a młodszy Juliusz – protestantem. Henryk dla obrony wiary katolickiej wystąpił przeciw margrabiemu brandenburskiemu na Kulmbach – Albrechtowi Alcybiadesowi Hohenzollernowi. Siły księcia Henryka i jego sprzymierzeńców zwyciężyły, lecz w bitwie padli obaj jego synowie. W ten paradoksalny sposób księstwo od razu po śmierci Henryka stało się protestanckie.

**Tablica upamiętniająca pochówki Welfów (w tym Zofii Jagiellonki).** Wraz z budową od 1608 roku nowego kościoła, urządzono nową kryptę grzebalną dla tutejszej linii Welfów, starą (w której ostatni pochówek odbył się w 1606 r.) zamurowano i od tamtego czasu nigdy nie otwierano.



AUSTRIA



## INNSBRUCK

### Kościół św. Krzyża, dworski i klasztorny franciszkanów



**Kościół dworski** wzniesiony dla pomieszczenia monumentu nagrobnego Maksymiliana I. Maksymilian I zaplanował swój nagrobek, dla kolegiaty w Wiener Neustadt, we współpracy z zespołem uczonych i artystów. Do istotnych elementów monumentu miał należeć zespół figur z brązu: czterdzieści nadnaturalnej wielkości posągów przodków cesarza, sto statuetek świętych należących do rodziny cesarskiej oraz trzydzieści cztery popiersia cesarzy rzymskich. Część z nich wykonano jeszcze za życia cesarza, potem prace stanęły. Wnuk Maksymiliana I - Ferdynand I zdecydował, iż monument powstanie w Innsbrucku, ulubionej rezydencji jego dziada, ale grób pozostanie w Wiener Neustadt. Nakazał wzniesienie na przedpolu rezydencji kościoła w formie trójnawowej hali z wydzielonym prezbiterium. Prace budowlane trwały w latach 1553-1563. Plany wykonał Andrea Crivelli, budowę kierował Nikolaus Türing Młodszy. Centralny kenotaf z figurą Maksymiliana I, wykonano dopiero w latach 1561-1583. Przy dłuższych jego bokach umieszczono 28 z 40 zaplanowanych figur, 23 gotowe statuetki świętych umieszczono na emporze, popiersia imperatorów wyłączono z nowego programu.



**Posąg Cymbarki Mazowieckiej** – babki ojczystej cesarza Maksymiliana I. Odlany w warsztacie Gilga Sesselschreibera na osobiste polecenie Maksymiliana I w 1513 r. posąg należał do realizowanych w pierwszej kolejności, opracowany na podstawie pierwszego z modeli. Silnie orientalizujący strój Cymbarki wyróżnia ją spośród innych żon habsburskich. Posagowi towarzyszy tarcza herbowa, zgodnie z obyczajem zachodnioeuropejskim tarcza mężatki została podzielona w słup, po prawej stronie znalazła się skwadrowana tarcza „nowo- i staroaustricka” z herbem Styrii w polu sercowym, po stronie lewej ukoronowany orzeł z przepaską typu „polskiego”.



## INNSBRUCK

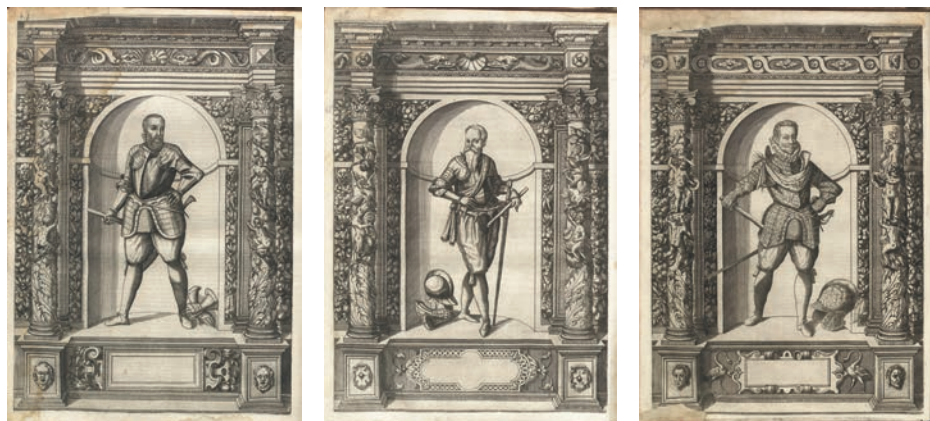
### Zamek Ambras



**Górny zamek - rezydencja.** Jedna z siedzib hrabiów Andechs, następnie Meinhardynów. W 1564 Ferdynand I rozpoczął budowę nowego zamku z przeznaczeniem na rezydencję jednego ze swoich synów - Ferdynanda II. W latach 1569-1571 powstała reprezentacyjna Sala Hiszpańska.



**Dolny zamek - zbrojownia i kunstkamera.** Pomieszczenia zamków dolnych zwykle pełniły funkcję gospodarczą, w przypadku Ambras została ona mocno ograniczona. Ferdynand II postanowił umieścić tu swoje kolekcje. Kolejno powstawały nowe budynki z następującymi funkcjami, w latach: 1570-1572 biblioteka, Antiquarium i sala broni myśliwskiej; 1572-1583 kunstkamera (gabinet sztuki i osobliwości) oraz trzy sale zbrojowni; 1589 Zbrojownia Bohaterów. Kolekcja Ferdynanda II stała się trzonem zbiorów sztuki w Wiedniu (późniejsze Kunsthistorisches Museum), szczególnie w zakresie broni i rzemiosła artystycznego. Kiedy w 1606 roku cesarz Rudolf II odkupywał zamek Ambras za 160 tys. florenów, tylko na 60 tys. wyceniono sam zamek z przynależnymi dobrami ziemskimi, a kolekcje artystyczne i biblioteczne na pozostałe 100 tys. Obecna ekspozycja muzealna próbuje (przy wykorzystaniu części dawnych zbiorów) odtworzyć te kolekcje.



**Zbrojownia Bohaterów / Sala Sławy.** W Sali tej zebrano umieszczone na portretowych manekinach zbroje wielkich wodzów i bohaterów, tak zmarłych, jak i żyjących. Zaproszenie Ferdynanda II do przesłania własnego rynsztunku traktowano jako wielkie wyróżnienie. W tym gronie znalazło się pięciu Polaków: król Stefan Batory, hetman wielki koronny Jan Zamoyski oraz aż trzech Radziwiłłów: Mikołaj Czarny, Mikołaj Rudy (obaj kolejno pełnili urząd hetmanów wielkich litewskich) i syn Mikołaja Czarnego – Mikołaj Krzysztof. Żywoty bohaterów spisano i wraz z wizerunkami tych osób w zbrojach przesłanych do Ambras opublikowano, w 1061 r. w języku łacińskim (*Armamentarium Heroicum Ambrasianum A Ferdinando Archiduce Austriae Etc. Splendide Et Sumtuose Instructum*), a dwa lata później w niemieckim (*Der aller Durchleuchtigsten und Grossmächtigen Kayser, Durchleuchtigsten und Großmächtigen Königen [...] Fursten wie auch Grafen, Herren, vom Adel*) z której pochodzą załączone ilustracje. Większość zbroi do dziś znajduje się w wiedeńskim Kunsthistorisches Museum. Obecnie w jednym z pomieszczeń dolnego zamku zainscenizowano fragment Zbrojownia Bohaterów (oryginalny budynek został rozebrany w 1881 r.).

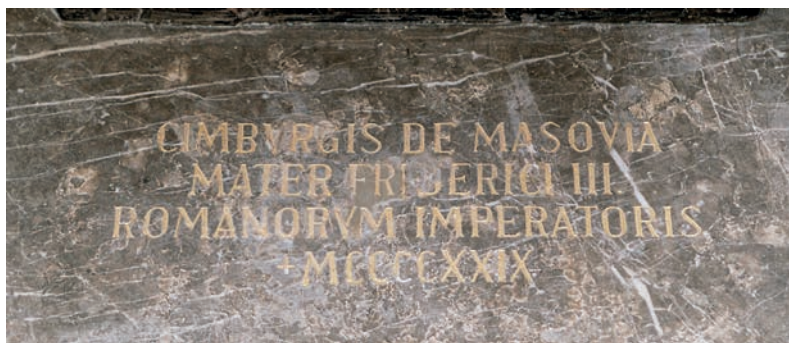


## LILIENFELD

### Opactwo cysterskie



**Opactwo Lilienfeld** zostało ufundowane w 1202 roku przez księcia Austrii i Styrii Leopolda VI z rodu Babenbergów. Mnisi przybyli cztery lata później z opactwa Heiligenkreuz. Budowa postępowała szybko, w 1217 r. funkcjonowały już co najmniej 4 ołtarze, w 1230 r. ołtarz główny, a o 1263 r. ukończono nie tylko kościół, ale i klasztor. Większość zabudowy średniowiecznej przetrwało do dziś. W dobie nowożytnej rozszerzano zabudowania klasztorne i barokizowano starsze wnętrza. W 1789 r. zostało wprawdzie skasowane, ale już w roku następnym odnowione. Poważne szkody poczynił pożar z 1810 r.



**Upamiętnienie miejsca grobu Cymbarki mazowieckiej.** Cymbarka (ur. zap. 1393-1395, zm. 28 IX 1429), córka Siemowita IV, księcia plockiego, gostynińskiego, płońskiego, rawskiego, sochaczewskiego, wiskiego i od 1388 bełskiego wyszła 25 I 1412 za Ernesta I Żelaznego, z młodszej (lepoldyńskiej) linii Habsburgów, formalnie pana Innerösterreich (obejmującej Styrię, Karyntię i Krainę), faktycznie władcę Styrii. Nastaszy syn Ernesta i Cymbarki został cesarzem (jako Fryderyk III), a Cymbarka stała się przodkiem większości później żyjących Habsburgów. Pochówek w Lilienfeld był wynikiem śmierci podczas pielgrzymki do Mariazell w Türrnitz. Jej mąż został pochowany u cystersów w Rein, a większość dzieci w Wiener Neustadt.

## SANKT FLORIAN

### Opactwo św. Floriana

**Opactwo św. Floriana** powstało wedle na miejscu śmierci św. Floriana. Klasztor potwierdzony od roku 823. W 1071 roku obsadzony kanonikami regularnymi reguły św. Augustyna (kanonicy-augustianie) redakcji Akwizgrańskiej. Klasztor już od IX wieku cieszył się zainteresowaniem i poparciem władców, wizyty monarsze potwierdzone od 888 roku. W roku 1256 prepozyt klasztoru został kapelanem króla Przemysła Ottokara II, następnie zacieśniane były związki z Habsburgami, jako panami Austrii, którzy wielokrotnie gościli w klasztorze (szczególnie często Maksymilian I w latach 1514 i 1517, Rudolf II z arcyksięciem Maciejem, późniejszym cesarzem w roku 1582). Obecne zabudowania pochodzą z XVII i XVIII wieku. W 1784 roku klasztor uniknął kasaty, konwent funkcjonuje do dziś. Poniżej klasztoru znajduje się miasteczko targowe o tej samej nazwie Sankt Florian, prawa targowe nadał Fryderyk III w 1493 roku



**Grób Katarzyny, córki Ferdynanda I, arcyksięcia austriackiego, króla Czech i Węgier, króla Rzymian; żony króla polskiego Zygmunta II Augusta.** Poślubiona w końcu lipca 1553 roku Katarzyna była młodszą siostrą Elżbiety – pierwszej żony Zygmunta Augusta. Jej ojciec Ferdynand w 1556 po abdykacji Karola V został cesarzem. Wkrótce doszło



do permanentnego kryzysu małżeńskiego spowodowanego z jednej strony prawdopodobną bezpłodnością i innymi chorobami Katarzyny, a z drugiej jej ewidentnymi, sprzecznymi z polską racją stanu, działaniami na rzecz rodziny ojca. Próby rozwiązania małżeństwa motywowane ukrytą chorobą żony, bliskim pokrewieństwem i powinowactwem nie udały się na skutek decydujących wpływów habsburskich w Rzymie. Na przełomie lat 1565/1566 Zygmunt August ostatecznie oddalił żonę, 8 X 1566 Katarzyna za zgodą męża opuściła Polskę. Początkowo zamieszkała w Wiedniu, a od końca roku następnego już na zamku w Linzu. Tam też w kaplicy zamkowej spoczęło w 1572 roku jej ciało. W związku z generalną przebudową zamku w Linzu przeniesiono je we wrześniu 1599 r. do klasztoru Sankt Florian, gdzie miał się odbyć uroczysty pogrzeb. Dokonał się on jednak dopiero po 15 latach. Trzydniowym uroczystościom (25-27 IX 1614) przewodniczył ówczesny cesarz – Maciej. Przepychowi uroczystości nie odpowiadała jednak forma pochówku – prosta trumna bez żadnych zdobień. Obecny pomnik nagrobny zamówił dopiero w 1781 roku ówczesny przełożony klasztoru – prepozyt Leopold II Trulley, pokrył także koszty w wysokości 300 guldenów. Autorem sarkofagu z piaskowca był Johann Jakob Sattler. Na sarkofagu, obok korony, zasiada personifikacja żałoby. Na bokach przedstawiono herby austriacki i polsko-litewski (z nieznanymi przyczynami połu sercowym umieszczono sowę).

## STAMS

### Zamek Tratzberg

**Zamek Tratzberg** założony został w końcu XIII w. jako zamek państwowy, w roku 1491 zupełnie zniszczony przez pożar. W 1499 r. król rzymski Maksymilian I przekazał ruiny braciom Veitowi i Simonowi Tänzl z patrycjuszowskiej rodziny w Innsbrucku w zamian za zamek Berneck w dolinie Kaunertal oraz pod warunkiem, że Tratzberg zostanie odbudowany. Do 1508 r. wzniesiono na nowo mury obwodowe oraz 3 skrzydła z krużgankiem, co stanowiło wypełnienie warunku. Często gościem na zamku był sam Maksymilian I. W 1553 r. spadkobiercy braci Tänzl sprzedali zamek także patrycjuszowi, Georgowi Ilsungowi z Augsburga. Za władztwa Ilsungów zamknięto luki w zabudowie od strony północnej i wykonano dekorację malarską dziedzińca. W 1589 roku zamek przeszedł w drodze dziedziczenia w ręce Fuggerów (córka Georga Ilsunga, Anna, wyszła za Jakoba III Fuggera), potem jeszcze kilkakrotnie zmieniał właścicieli, w rękach prywatnych pozostaje do dziś.



**Drzewo genealogiczne Habsburgów wraz z wizerunkiem Cymbarki mazowieckiej.** Powstałe jako malowidło ścienne na suchym tynku w latach 1505-1506 wypełnia całą największą salę zamku (długa 16,5 m., szeroka przeszło 9 m.) i obejmuje 148 postaci. Wzorowane jest ewidentnie na obejmującym 142 postacie młodszym z dwóch drzew genealogicznych z zamku Ambras (-> Wiedeń - Kunsthistorisches Museum). Jego obecność na zamku Tratzberg ukazuje silne związki między władcą, a elitą mieszczańską. Rody patrycjuszowskie otrzymywały najwyższe tytuły, a Maksymilian I, ostatnie lata życia spędził w Augsburgu „jak prosty mieszczanin”. W ramach cyklu znajdziemy wiele postaci związanych z Polską. Są to między innymi Kazimierz Jagiellończyk z żoną (Elżbieta Rakuszanka), ale także Jadwiga Andegaweńska (przy Wilhelmie Habsburgu, jako jego narzeczona), wielu książąt śląskich. Uwagę zwróćmy jednak przede wszystkim na dziada Maksymiliana I wraz z oboma żonami: Małgorzatą pomorską i Cymbarką mazowiecką.

## WIEDŃ

### Kościół parafialny św. Szczepana, od 1363 kolegiata, od 1469 katedra, od 1723 archikatedra

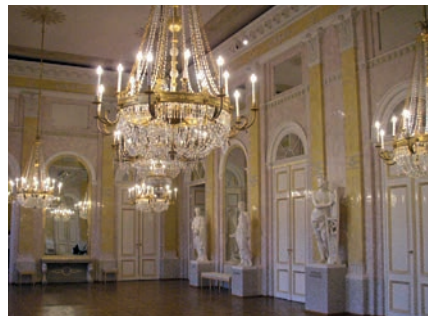


**Kościół św. Szczepana** założony został w pierwszej połowie XII wieku, jako parafialny w diecezji pasawskiej. W 1363 r. Rudolf IV przeniósł kolegiatę z kaplicy zamkowej do tego kościoła oraz urządził chór jako miejsce księżych pochówków. Podniesiona do rangi katedry z inicjatywy Fryderyka III w 1469 r. (choć pierwszy biskup objął urząd dopiero w 1479 r.). Pierwszą budowlę wznoszono od lat trzydziestych XII wieku, drugą, także romańską około sto lat później, została ona zatrzymana przez pożar w 1258 roku, po czym rozpoczęto (najpóźniej 1263) „ostatnią wielką budowlę romańską na obszarze niemieckojęzycznym”. Od 1304 wznoszenie gotyckiego, halowego, trójnawowego chóru, od 1359 korpusu nawowego. Liczne przekształcenia do początku doby nowożytnej.

**Płyta nagrobna Aleksandra (zm. 2 VI 1444), syna księcia płockiego Siemowita IV.** Aleksander przeznaczony przez ojca do kariery duchownej był posiadaczem wielu beneficjów w polskich kapitułach katedralnych, 1423 mianowany biskupem trydenckim, objął ten urząd rok później. Poparł sobór w Bazylei, od obranego tam (anty) papieża Feliksa V otrzymał nominację na patriarchat Akwilei, a 1440 nominację kardynalską z tytułem św. Wawrzyńca w Damaszku, 1442 na biskupa w Chur. Faktycznie żadnej z tych godności nie objął, tracąc także biskupstwo trydenckie. Ostatnie lata spędził w Wiedniu na dworze swego siostrzeńca – cesarza Fryderyka III Habsburga, od niego też otrzymał prepozyturę kolegiacką w Wiedniu. Z tej przyczyny uzyskał prawo do pochówku w kościele św. Szczepana. Na płycie fundacji Fryderyka III ukazany jest w pełnej postaci, w stroju kardynalskim. Cztery tarcze z orłami przedstawiają po dwa herb rodowy – Orła Białego i herb urzędowy – orzeł biskupstwa trydenckiego. Płyta została poważnie uszkodzona podczas II Wojny Światowej.



## WIEDEN Albertina



**Albertina** to nazwa jednej z największych i najlepszych jakościowo na świecie zbiorów grafiki i rysunku oraz nazwa budynku w którym obok ekspozycji części tych zbiorów zachowały się reprezentacyjne wnętrza. Nazwa pochodzi od Alberta Kazimierza (syna króla polskiego Augusta III i Marii Józefy, córki cesarza Józefa I). Albert związany był z dworem cesarskim od 1759 r., kiedy wstąpił do służby w armii austriackiej, od roku następnego w randze generała-porucznika, a od 1761 feldmarszałka. W 1765 został cesarskim namiestnikiem na Węgrzech, a 8 IV 1766 r. poślubił Marię Krystynę, córkę Marii Teresy Habsburg i Franciszka I Lotaryńskiego. Wraz z ręką Marii Krystyny otrzymał jako lenno księstwo cieszyńskie. W latach 1781-1787 był także namiestnikiem habsburskich Niderlandów. Z powodu postępów rewolucyjnych wojsk francuskich musiał opuścić Niderlandy w 1792 r., a dwa lata później otrzymał od cesarza Franciszka II barokowy pałac, zwany wcześniej Tarouca, a odtąd Albertiną. Tam mieszkał i pomieścił gromadzone już od 1776 r. kolekcje. W latach 1801-1804 zespół został znacznie rozbudowany.



**Herb Alberta Kazimierza Saskiego i Marii Krystyny Habsburg** umieszczony na Albertinie. Pod wspólną koroną dwie tarcze herbowe. Po prawej (co nietypowe, ale wynika z wyższej godności) tarcza Marii Krystyny, ukazująca jej pochodzenie po ojcu: herb Lotaryngii i Toskanii (którą Franciszek otrzymał wraz ze zrzeczeniem się rodzinnej Lotaryngii) i matce: herb węgierski i czeski oraz austriacki. Po lewej tarcza Alberta: królewski herb polsko-litewski z saską koroną rucianą. Na dole obu orzeł – herb księstwa cieszyńskiego, dziedzictwo po Piastach górnośląskich.

## WIEN

### Kościół św. Augustyna, augustianów-eremitów, od 1634 r. kościół dworski



**Kościół św. Augustyna** ufundowany został w 1327 r. przez Fryderyka Pięknego, budowa trwała do 1349 r. Z racji położenia w 1634 r. stał się kościołem dworskim, był miejscem wielu uroczystości, w tym w 1736 r. ślubu dziedziczki Habsburgów – arcyksiężnej Marii Teresy z księciem Franciszkiem Lotaryńskim. Kaplica św. Jerzego była jednocześnie salą kapituły założonego w 1337 r. habsburskiego orderu św. Jerzego. W latach 1657-1878 złożono w niszy przy tej kaplicy 54 srebrnych urn z sercami członków dynastii habsburskiej (ciała składano w tym czasie w krypcie kościoła kapucynów). Klasztor został zniesiony w 1836 r., ale jeszcze do 1836 augustianie-eremici zapewniali obsługę duszpasterską. Wrócili tu w 1951 r.

**Nagrobek Marii Krystyny Habsburg** dłuta Antonio Canovy, a ufundowany przez jej męża Alberta Kazimierza Saskiego jest jednym z najwybitniejszych dzieł klasycyzmu. Procesja postaci w strojach antycznych niesie urnę z prochami zmarłej do „drzwi śmierci” w piramidzie – symbolu wieczności. Nad wejściem medalion z portretem zmarłej i łacińska inskrypcja UXORI OPTIMAE ALBERTVS (Najlepszej żonie Albert). Kompozycja została niemal dosłownie powtórzona przez uczniów Canovy tworzących jego własny nagrobek w Wenecji.



**Płyta upamiętniająca nabożeństwo dziękczynne z udziałem Jana III Sobieskiego.** Jan III Sobieski, mimo wyraźnego zakazu cesarskiego, odwiedził miasto wieczorem 13 IX 1683 r. - bezpośrednio po bitwie. W kościele augustianów uczestniczył w mszy św. i zaintonował uroczyste *Te Deum Laudamus*. Przez wiele lat od kościoła aż do wzgórza Kahlenberg wyruszała uroczysta procesja. Tablica została ufundowana w 1986 r., w ramach obchodów 300-lecia bitwy.



## WIEDEN

### Muzeum Sztuki / Kunsthistorisches Museum



**Budynek Kunsthistorisches Museum** został wzniesiony w latach 1872-1881 (wraz z bliźniaczym Muzeum Historii Naturalnej) w stylu neorenesansowym przez autorską spółkę Gottfrieda Sempere i Karla von Hasenauera na pomieszczenie cesarskich zbiorów sztuki. Uroczyste otwarcie nastąpiło po dalszych 10 latach prac wykończeniowych w roku 1891. Obecnie mieści następujące kolekcje: egipską i orientalną, klasycznego antyku, galerię malarstwa, rzemiosła artystycznego i gabinet numizmatyczny. Pozostałe zostały z czasem przeniesione do innych lokalizacji.

**Dwa portrety Ludwika Jagiellończyka, króla Czech i Węgier.** Wśród eksponowanych w galerii malarstwa można odnaleźć nieco poloników. Wśród nich powtarzają się przedstawienia Ludwika Jagiellończyka, po którego śmierci 29 VIII 1526 roku w bitwie pod Mohaczem Habsburgowie objęli Czechy, a w części także Węgry. Ludwik na zjeździe wiedeńskim 1515 r. został adoptowany przez cesarza Maksymiliana I (stąd na innym obrazie przedstawiony został jako członek rodziny habsburskiej), a 13 I 1522 r. poślubił wnuczkę cesarza Marię (nieco wcześniej brat Marii ożenił się z siostrą Ludwika). Pierwszy z prezentowanych obrazów, pędzla Bernharda Strigela, powstał z okazji zjazdu wiedeńskiego i przedstawia dziewięcioletniego wówczas następcę tronów. Drugi, pędzla Hansa Krella, powstał zapewne z okazji ślubu i przedstawia młodego władcę, który właśnie przejmował rządy.





**Medal złoty Zygmunta III Wazy oraz widok ekspozycji Gabinetu Numizmatycznego.** Gabinet numizmatyczny posiada jedną z największych na świecie kolekcji dawnych polskich monet i medali, w tym będących rzadkością medali złotych. Prezentowany medal został odlany w 1611 r. z okazji zdobycia Smoleńska, tu widzimy Zygmunta III w zbroi, na rewersie przedstawiono oblężenie. Ale w gabinecie są ekspozowane nie tylko numizmaty, istotną częścią ekspozycji jest kolekcja miniaturowych portretów (w tym polskich dynastów) pochodząca z zamku w Ambras



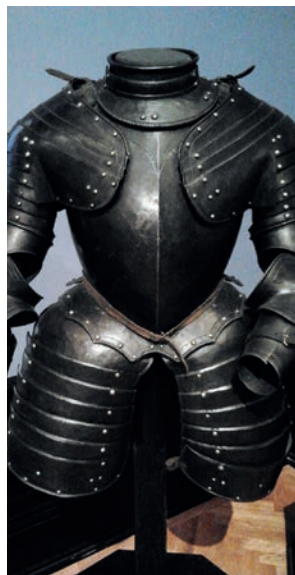
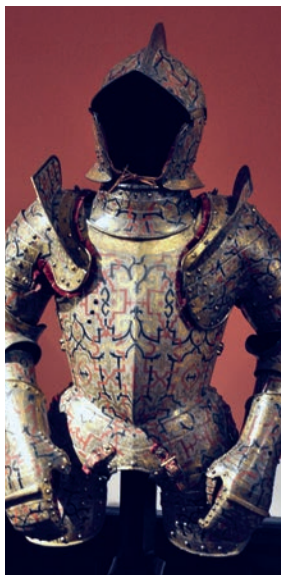
**Bratina – „naczynie przyjaźni” z Orłem Białym.** Ceremonialne puchary miodowe tego typu były używane na Rusi do powitań, pożegnań lub szczególnie uroczystych toastów. Ten puchar był darem cara Michała I Fiodorowicza (pierwszego z dynastii Romanowów) na ślub polskiego króla Władysława IV Wazy z arcyksiężniczką austriacką Cecilią Renatą w 1637 roku. Na Szczytce wieka Orzeł Biały z literą W - monogramem króla.

## WIEDEN

### Neue Burg, dawna rezydencja, po 1918 r. siedziba biblioteki narodowej i muzeów



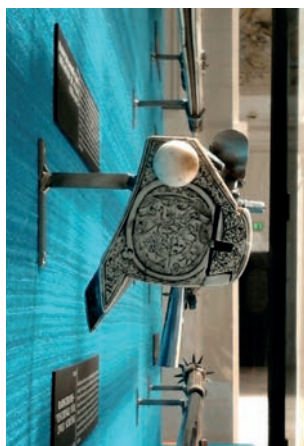
Budynek Neue Burg wraz z Corps de Logis został wzniesiony na obszarze dawnych fortyfikacji w latach 1881-1913, jako zamierzona część forum cesarskiego (na skutek I wojny światowej nie wzniesiono symetrycznego skrzydła). Po 1918 r. stał się siedzibą dla zbiorów nowych austriackiej biblioteki narodowej oraz dla wydzielonych z Kunsthistorisches Museum kolekcji: Muzeum Efezu, Hofjagd- und Rüstkammer (zbrojowni) oraz zbioru instrumentów muzycznych.



**Zbroje radziwiłłowskie z zamku Ambras.** Zbroje Mikołaja Czarnego, Mikołaja Rudego i Mikołaja Krzysztofa trafiły do Zbrojowni Bohaterów → zamku w Ambras. O ile zbroje Mikołaja Rudego i Mikołaja Krzysztofa mają charakter bojowy, to zdobiona zbroja Mikołaja Czarnego jest częścią garnituru turniejowego i to na najwyższym ówczesnym poziomie technologii i reprezentacji. Wykonana w norymberskim warsztacie Kunza Lochnera, twórcy m.in. zbroi Zygmunta Augusta (obecnie w Livrustkammaren w Sztokholmie).



Trzy przykłady uzbrojenia polskich monarchów w Hofjagd- und Rüstkammer. Strzemiona wykonane w Czechach ok. 1455 r., wedle tradycji dar Elżbiety Rakuszanki dla męża – króla polskiego Kazimierza Jagiellończyka. Zbroja Stefana Batorego (wykonana zapewne w Pradze ok. 1560 r.) ze Zbrojowni Bohaterów → zamku w Ambras.

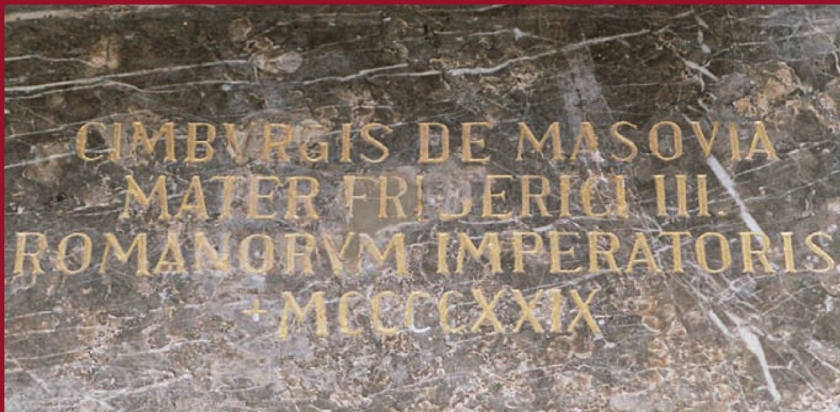


W zbroy tej przedstawił Jan Matejko króla na obrazie *Batory pod Pskowem*. Strzelba myśliwska (widok od tyłu) z polskim herbem Wazów. Wykonana w 1610 r., zapewne w Cieszynie, własność Zygmunta III.

Dwa drzewa genealogiczne Habsburgów z zamku Ambras. Ekspozowane w Hofjagd- und Rüstkammer, a powstałe w latach 1497 (dwie tablice w środku) i ok. 1507 (tablice na zewnątrz) drzewa genealogiczne są częścią serii wielu przedstawień rozpoczynających się realizacją datowaną na 1494 r., a przechowywaną w bawarskim muzeum narodowym, należy do niej m.in. drzewo z → zamku Tratzberg. Wszystkie mają wspólne cechy: obejmują władców od czasów Rudolfa I, pomijając jego przodków, uwzględniają natomiast wszystkich małżonków Habsburgów/Habsburżanek, a nawet ich narzeczonych. Efektem związków dynastycznych są wizerunki Piastów/Piastówien i Kazimierza Jagiellończyka.







Zadaniem niniejszej publikacji jest przybliżenie polskiemu czytelnikowi, a zwłaszcza polonii zagranicznej, znajdujących się na obszarze dzisiejszych Niemiec i Austrii śladów związków dynastycznych pomiędzy dawną Polską (kończącą się III rozbiorem w 1795 r.) a dawną Rzeszą (rozwiązaną w 1806 r.). W nauczaniu



historii nadal, pomimo wielu lat starań komisji podręcznikowych, dominuje narracja konfrontacyjna: akcentowane są spory, szczególnie wojenne (które trwały przez stosunkowo niedługi czas wspólnej historii). Zdecydowane niedowartościowane są zaś wzajemne wpływy i powiązania, w tym powiązania dynastyczne.

Praca ta wpisuje się w wieloletnie naukowe, edytorskie i popularyzacyjne działania Polskiego Towarzystwa Heraldycznego, dotyczące polskiego dziedzictwa kulturowego, w tym w szczególności symboli narodowych.

ISBN: 978-83-286-0250-2



9 788328 602502

