

BRZEGI OLZY PONOWNIE POŁĄCZY ODNOWIONA KŁADKA

Zburzyć łatwo, trudniej wybudować

Już sama nazwa Gródku wskazuje na to, że historia tej wsi sięga odległych czasów. Gródek - to przecież mały gród, a te wznosili nasi przodkowie w średniowieczu. Zachowały się echa dawnej historii w podaniu o rybnik z kronik zaś wiadomo, że w miejscu obecnego Gródku stał tzw. Stary węgierski szlak bursztynowy. Gród ten zniszczony został przez najeźdźcę na południe, bliżej Przełęczy Jablonkowskiej. W miejscu starego zaś dochodzących z 1577 r.

Mając wieść rozciągającą się po obu stronach rzeki Olzy bogatą historię. Dlatego też dziwić może nas fakt, iż bardzo długo - bo praktycznie aż do 50. lat naszego wieku - musieli gródeczanie czekać na most z prawdziwego zdarzenia, na którym mogliby bez obaw przejeżdżać nie tylko furmanki miejscowych gospodarzy, ale również coraz częściej pojawiające się na podbeskidzkiej drodze i drózkach samochody...

"Most połączył brzegi w miejscu niedaleko obecnego Domu PZKO rzeczywiście dopiero w roku 1956, a dokładnie 15 maja" - Jan Kawulok, starosta Gródku pokazuje mi w warsztacie, należącym do Urzędu Gminnego, kamienny słupek, na którym widnieje data. Od tego czasu most kilkakrotnie remontowano i w końcu słupek trafił do warsztatu, jako niemy świadek historii.

Starosta głaszcząc ręką kamienny napis i opowiada dalej: "Gospodarze, którzy ekscyli przejechać z wozem na drugi brzeg Olzy, musieli korzystać z brodu. Oczywiście - można było przejechać tylko wówczas, gdy wody było mało, głównie latem. Wiosną zaś, gdy napływały śniegi w górach i rzeka stawała się groźna, trzeba było zostawić konie i wozy w domu. Ja sam pamiętam, jak przejeżdżałem tędy z dziadkiem... Wydawać by się mogło, że to było wczoraj..."

Bród znajdował się około 100 metrów poniżej dzisiejszego mostu. Dziś trudno by było przejechać wozem drogą między plotami gospodarstw, za czasów, wówczas było jednak inaczej. Wozy jechały w dół, na brzeg, który tworzy tu skała, piaskowice; konie wchodziły w nurt i kierowały się w górę rzeki, gdzie dziś stoi most i można się już było bezpiecznie wydostać na drugi, niski w tym miejscu brzeg...

Pieszny był łatwiej - już w czasach monarchii austro-węgierskiej zbudowano tu koło brodu kładkę. Była jednak za wąska i niezbyt wytrzymała, by mogły po niej przejechać wozy, poza tym zabraniano też gródeczanom ganiać przez kładkę koni lub krow. Zachował się zresztą zapis z czasów międzywojnia, z jednego z posesiów ówczesnej Rady Gminnej, gdy jeden z gązów musiał zapłacić mandat, gdyż

wszedł na kładkę z koniem. Wysokości "sztrofu" i nazwiska "przejępcy" nie chce mi obecnemu starosta zdradzić, chociaż od tego wypadku upłynęło już w Olzie tyle wody... Na wi wszyscy się przecież znają...

Stoi kładka do dziś dnia, po 1956 roku straciła ona jednak na znaczeniu. **Legendarna skała Belka, gdzie samobójco zakończył życie legendarny zbrojnik „raubritter”**
Najstarszy dom murywany w Gródku (nr 10).
Zdjęcia FRANCISZEK BALON

wszedł na kładkę z koniem. Wysokości "sztrofu" i nazwiska "przejępcy" nie chce mi obecnemu starosta zdradzić, chociaż od tego wypadku upłynęło już w Olzie tyle wody... Na wi wszyscy się przecież znają...

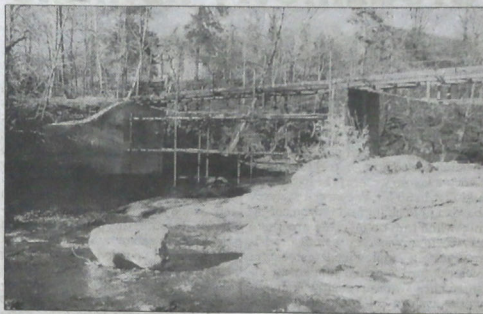
Stoi kładka do dziś dnia, po 1956 roku straciła ona jednak na znaczeniu.



▲ Legendarna skała Belka, gdzie samobójco zakończył życie legendarny zbrojnik „raubritter”
 ► Najstarszy dom murywany w Gródku (nr 10).
 Zdjęcia FRANCISZEK BALON

Deski w końcu zgnily, zdjęto je więc, na metalowej konstrukcji umocowano zaś rurę wodociąg gminnego. Schodzący w dół, nad rzekę, która płynie w jesiennym mrozie leniwie. Powierzchnie wody w miejscach, gdzie rzeka w skalnych zakamarkach (ponad połowę koryta w okolicach kładki tworzy wielki blok skalny), „odpoczywa”, skul widać wykute daty - 1940, 1941, 1868...

"Ta ostatnia data to chyba czas powstania kładki, przynajmniej ja tak myślę, bo po co by ktoś wykował w skałę napis o tak, dla zabawy?" - zastanawia się J. Kawulok. "A w dawnych czasach skała ta była jednym z najważniejszych ośrodków kultury gminy, ba, można by powiedzieć nawet, że głównym



▲ Remontowana kładka przez Olzę w Gródku.

ko u nas i w kilku miejscach na Szumawie". W innych miejscach widać czworokątne jamy wykute w bloku skalnym - mieszkańcy Gródku sądzą, że chodzi o ślady po filarach jeszcze starszej kładki, na to jednak, by istniała ona naprawdę, brak jest pisemnych dowodów. W innym miejscu może zaciekawić wykuta w skałe nity-wanienka. Może ktoś z amatorów ryb przechowywał tu złowione rybki? Trudno na to dzisiaj odpowiedzieć...

"Skała ta jest stosunkowo wysoka, jeżeli więc Olza zaleje ją zupełnie, to znaczy, że sytuacja zaczyna być groźna. W tym roku woda sięgała aż do połowy filarów kładki. Na szczęście koryto re-

powódź wyrządziła więc raczej niewielkie szkody. Najbardziej, że się żywił w znaki właśnie kładce. Woda na tyle uszkodziła filar lewobrzeżny, że gdyby nie metalowa konstrukcja i dwa pozostałe filary, to mostek pewnie zupełnie by się zawalił" - wspomina J. Kawulok.

Betonowy filar trzeba było naprawić, bo - jak mówi mój rozmówca, a przykują krzątający się tu pracownicy trzynieckiej firmy „Parchański” - „po uderzeniu dźwonił on jak dzwon” i groził zawaleniem. A że trzeba było przeprowadzić już również remonty wodociągowej, biegnącej po konstrukcji kładki, władze gminy postanowiły odnowić mostek, by już w przyszłym roku mógł on ponownie służyć pieszym... Rekonstrukcja podjęła się właśnie firma „Parchański”, materiał zaś prawie darmowo - w ramach pomocy dla powiatu - dostarczyła Huta Trzyniecka.

"Remont pochłonie co prawda około 600 tysięcy koron i czeka nas jeszcze sporo roboty, bo wiadomo - zburzyć lub pozostawić własnemu losowi bardzo łatwo, wybudować trudniej. Ale Urząd Powiatowy we Frydku-Mistku obiecał nam już, że wspomnie nas sumą w wysokości 250 tys. koron, wszystko więc wskazuje na to, że uda nam się to wszystko doprowadzić do szczęśliwego końca. A myślę, że warto powalczyć o to, by kładka ponownie połączyła brzegi Olzy. Zławsza że znajduje się ona na szlaku turystycznym, a w dodatku Olza jest w tych miejscach najładniejsza. Nie ma takich widoków w żadnym innym miejscu na całym Zaolziu. Może mówi trochę mniej w tej chwili lokalni patrioci, ale takie jest moje zdanie i nigdy go nie zmienię..." - mówi J. Kawulok.

JACEK SIKORA

Z WIZYTĄ W POLSKIEJ SZKOLE PODSTAWOWEJ W KARWINIE-FRYSZTACIE



1. Diana Bangoura i Dominika Matuszyńska kończą malować martwą naturę na lekcji wychowania plastycznego prowadzonego przez Urszulę Sikorą.
2. Katecheta Joanna Kotek prowadzi lekcję religii z jedenastoma uczniami klasy pierwszej.
3. O szkolny wikt starają się: Lidia Fytlíkova, Wanda Brodowa, Wanda Palarczykova i Anna Mojiškova.
4. Przerwa w pokoju nauczycielskim. Od lewej: Ewa Hladík, Urszula Sikora, Ewa Blaník, Alina Morawiec, Renata Linzer oraz Beata Zalesuska (właśnie wchodzi) oglądają mapę Republiki Czeskiej ofiarowaną szkole przez Česká Kase Oszczędności (Česká spořitelna).

Do Polskiej Szkoły Podstawowej w Karwinie-Frysztacie uczęszcza 127 uczniów, których uczy 13 pedagogów. Frysztacka szkoła jest jedyną polską placówką na Zaolziu, która od 1992 roku realizuje projekt „Zdrowa szkoła”. „Młodzież musi dobrze się tu czuć” - mówi dyrektor placówki Janina Fierla. „Decydują o tym nie tylko warunki materialne, którymi szkoła dysponuje, jak boisko, czyste sanitariaty czy przestronne klasy, ale przede wszystkim atmosfera stworzona przez nauczycieli i samych uczniów, a także nacisk na zdrowie psychiczne, poczucie bezpieczeństwa, wyrabianie szacunku i zaufania do dorosłych. Liczy się współpraca nauczycieli z rodzicami. Służą temu nowe metody nauczania, np. interaktywna „przez przeżycie”, czy polegająca na jak najszerszym kontakcie z przyrodą.



Zdjęcia M. RADŁOWSKA-OBRUSNIK

CZEŚKI PROGRAM TELEWIZYJNY

SOBOTA 15 LISTOPADA

12.40 OK pop. 13.00 „Biały kłown” (film kanadyjski)...

12.40 OK pop. 13.00 „Biały kłown” (film kanadyjski)...

12.40 OK pop. 13.00 „Biały kłown” (film kanadyjski)...

12.40 OK pop. 13.00 „Biały kłown” (film kanadyjski)...

12.40 OK pop. 13.00 „Biały kłown” (film kanadyjski)...

12.40 OK pop. 13.00 „Biały kłown” (film kanadyjski)...

POLSKI PROGRAM TELEWIZYJNY

SOBOTA 15 LISTOPADA

PROGRAM 1: 7.00 EKO echo 7.15 Z Pogonia 7.30 Agnieszka...

7.00 EKO echo 7.15 Z Pogonia 7.30 Agnieszka...

7.00 EKO echo 7.15 Z Pogonia 7.30 Agnieszka...

7.00 EKO echo 7.15 Z Pogonia 7.30 Agnieszka...

7.00 EKO echo 7.15 Z Pogonia 7.30 Agnieszka...

7.00 EKO echo 7.15 Z Pogonia 7.30 Agnieszka...

NIEDZIELA 16 LISTOPADA

PROGRAM 1: 7.00 Reliwość w świecie: Luxemburg 7.15 Notowania 7.50 Poranek filmowy...

7.00 Reliwość w świecie: Luxemburg 7.15 Notowania 7.50 Poranek filmowy...

7.00 Reliwość w świecie: Luxemburg 7.15 Notowania 7.50 Poranek filmowy...

7.00 Reliwość w świecie: Luxemburg 7.15 Notowania 7.50 Poranek filmowy...

7.00 Reliwość w świecie: Luxemburg 7.15 Notowania 7.50 Poranek filmowy...

7.00 Reliwość w świecie: Luxemburg 7.15 Notowania 7.50 Poranek filmowy...

SOBOTA 15 LISTOPADA

12.40 OK pop. 13.00 „Biały kłown” (film kanadyjski)...

12.40 OK pop. 13.00 „Biały kłown” (film kanadyjski)...

12.40 OK pop. 13.00 „Biały kłown” (film kanadyjski)...

12.40 OK pop. 13.00 „Biały kłown” (film kanadyjski)...

12.40 OK pop. 13.00 „Biały kłown” (film kanadyjski)...

12.40 OK pop. 13.00 „Biały kłown” (film kanadyjski)...

NIEDZIELA 16 LISTOPADA

PROGRAM 1: 7.00 Reliwość w świecie: Luxemburg 7.15 Notowania 7.50 Poranek filmowy...

7.00 Reliwość w świecie: Luxemburg 7.15 Notowania 7.50 Poranek filmowy...

7.00 Reliwość w świecie: Luxemburg 7.15 Notowania 7.50 Poranek filmowy...

7.00 Reliwość w świecie: Luxemburg 7.15 Notowania 7.50 Poranek filmowy...

7.00 Reliwość w świecie: Luxemburg 7.15 Notowania 7.50 Poranek filmowy...

7.00 Reliwość w świecie: Luxemburg 7.15 Notowania 7.50 Poranek filmowy...

NIEDZIELA 16 LISTOPADA

PROGRAM 1: 7.00 Reliwość w świecie: Luxemburg 7.15 Notowania 7.50 Poranek filmowy...

7.00 Reliwość w świecie: Luxemburg 7.15 Notowania 7.50 Poranek filmowy...

7.00 Reliwość w świecie: Luxemburg 7.15 Notowania 7.50 Poranek filmowy...

7.00 Reliwość w świecie: Luxemburg 7.15 Notowania 7.50 Poranek filmowy...

7.00 Reliwość w świecie: Luxemburg 7.15 Notowania 7.50 Poranek filmowy...

7.00 Reliwość w świecie: Luxemburg 7.15 Notowania 7.50 Poranek filmowy...