

LITWO, OJCZYZNO MOJA

# ZNAD WILII



DWUTYGODNIK

Rok V, nr 9 (88)

Wilno, 25 kwietnia - 8 maja 1993

cena 10 talonów  
(1500 zł., indeks 383678)

## W STRONĘ SUWALSZCZYZNY

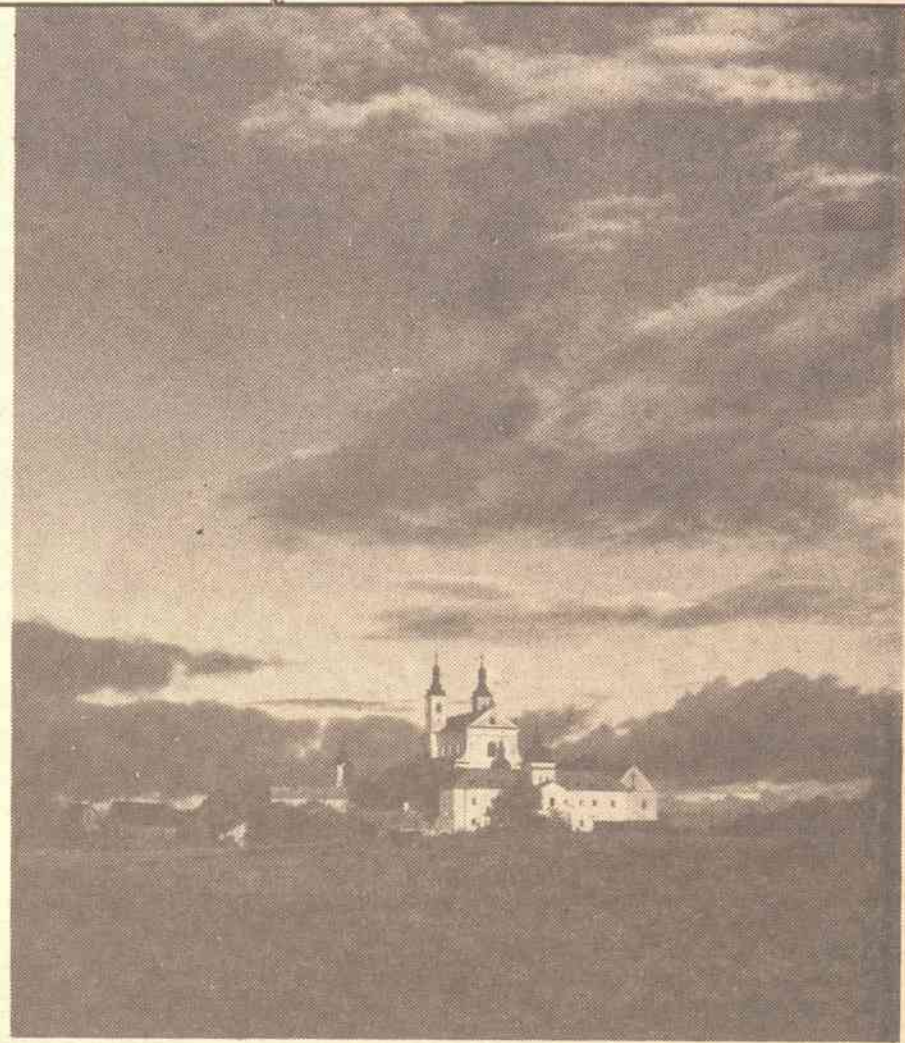
Ten numer dwutygodnika jest szczególnie. Dzięki informacjom i artykułom pozyskanym w Urzędzie Wojewódzkim i Urzędzie Miejskim w Suwałkach mamy możliwość Szanownym Czytelnikom opowiedzieć o pięknej Ziemi Suwalskiej, z kolei najbliższym sąsiadom po zachodniej części granicy pragniemy przybliżyć Litwę i Wileńszczyznę. W ten sposób dokonujemy niejako wspólnej promocji naszego stanu posiadania - w nadziei, że i korzyść z tego przedsięwzięcia będzie obopólna.

Suwalszczyzna. Przez województwo prowadzi droga z Litwy do Polski i dalej do Europy Zachodniej. Natomiast obywatele polscy z wielu miejscowości w najprostszej linii, przez Ogrodniki-Łódź, coraz więcej przybywają na Litwę. Jaka jest ta droga, która nas łączy? Czy jest ona na miarę marzeń o otwarciu się wyzwolonych krajów?

Niestety, zarówno nasz szlak do Polski, jak i stamtąd na Litwę jest wyboisty i usiany przeszkodami. Potwierdzi to każdy, kto choć raz musiał przekroczyć granicę na samochodowym odcinku. Sytuacji nie ratuje uruchomienie niewygodnego połączenia kolejowego Śeštakai-Trakiszki, gdzie również dzieją się dantejskie sceny. To sprawia, iż nie bacząc na bliskość geograficzną, jesteśmy dość dalecy od siebie. W dalszym ciągu i informacja o sąsiadach jest nikła, co sprzyja tworzeniu się mitów, zniekształca rzeczywistość, sprawia, że współpraca gospodarcza, kulturalna i każda inna pozostaje słaba. Obydwie strony nie wykorzystują dogodnych możliwości, jakie daje usytuowanie przygraniczne. Tylko poszczególnie osoby i mniejsze firmy robią z tego jakiś użytek.

Oczywiście, długo można analizować przyczyny, dlaczego tak się dzieje. Niewydolność w funkcjonowaniu zarówno samochodowego, jak i kolejowego punktów granicznych, wadliwe ustawodawstwo, bariery biurokratyczne, niechęć pewnych kręgów na Litwie do współpracy sprawia, że nie rozwinęła się ona szerzej. Tych przyczyn jest więcej. Ale trzeba je przecież przezwyciężyć, coś zrobić, aby przelamać istniejący stan rzeczy. Dlatego też pragniemy wspólnie uczynić swój mały krok do przodu. Zawarte w numerze informacje, miejmy nadzieję, przyczynią się też do nawiązania kontaktów, być może będą pomocne w tym i adresy różnych organizacji w Suwałkach i na Litwie.

Niekiedy się zdarza, że wybieramy się w dalekie podróże, a nie wiemy, co jest obok nas. Po rozmowach z rodakami wyruszającymi do Polski można wyciągnąć wniosek, że większość z nich zupełnie nie zna Suwalszczyzny, w najlepszym razie przyjeżdża tylko przez jej tereny. Zresztą i przejście graniczne przecież działa dopiero od kilku lat. Przedtem nawet z Łódź do Sejnu, czy Puńska jeździło się



Wigry. Już z daleka widnieje przepiękny zespół architektoniczny kościoła Niepokalanego Poczęcia NMP wraz z klasztorem pokameduńskim.

Fot. Stanisław Woś

dookoła, wydłużając dziesięciokrotnie podróż. Znam to z autopsji. Po raz pierwszy dotarłem do krainy „zza między” właśnie w taki określny sposób, kiedy zostałem zaproszony na Dziesiąte Spotkanie Suwalskie „Kultura i Środowisko - Wigry'86”. Był to wtedy wyjazd do Polski po siedmioletniej przerwie, spowodowanej zakazem wizyt w związku z próbą odizolowania od idei „Solidarności”.

Zauroczyła wówczas i mnie ta ziemia, może dlatego, że w swej piękności jest bardzo podobna do Litwy, i niewątpliwie dlatego, że żyją na niej wspaniali ludzie. To dzięki nim region wydaje się jeszcze bliższy. Właśnie w pierwszych wycieczkach po Suwalszczyźnie moim cicerone był prof. Andrzej Strumiłło, znany plastyk, animator poczynań społecznych na rzecz regionu i niezrównany jego znawca. Dzięki niemu mogłem się zapoznać też z życiem Litwinów w Puńsku i pisać o nich w czasie znowuż nie tak odległym, ale kiedy ściana milczenia wokół mniejszości sprawiała, że publikacji takich prawie nie było. Odtąd moje drogi na Suwalszczyznę prowadziły częściej. Starłem się upowszechnić ideę utworzenia z przepięknych terenów leśnych i jezior regionu „Zielo-

nych Płuc Polski”. Koncepcja ta dziś pozyskała szerszą formułę, co odzwierciedla i nazwa „Zielone Płuca Europy”. Nie trzeba tłumaczyć, że zachowanie w tym miejscu kontynentu czystej ekologicznie krainy ma i dla Litwy pierwszorzędne znaczenie. I to wymaga natychmiastowej współpracy, bez oczekiwania na podpisanie traktatów międzynarodowych czy jakichś innych porozumień.

Później w dobie odrodzenia Litwy trudny szlak do niepodległości i miejsce w nim Polaków znalazły zrozumienie u Sąsiadów. Miałem też osobiste wzruszenia z powodu oceny mojej skromnej działalności na tamtym etapie - w marcu 1989 roku została mi przyznana suwalska nagroda „Za odwagę w myśleniu i działaniu” w postaci medalu im. I. Prądyńskiego.

To wyróżnienie zobowiązało do zwrócenia większej uwagi ku Suwalszczyźnie: kontakty nabrały konkretniejszej wymowy - w tradycyjnych, kolejnych spotkaniach wigierskich uczestniczyliśmy już jako przedstawiciele środowiska „Znad Wilii”. Bliską okazała się nam koncepcja działania Sejneńskiej Fundacji Pogranicze - jako ośrodka badającego wzajemne przenikanie kultur i narodów, dążącego

do zachowania wielokulturowości jako ważnego atutu w rozwoju regionu.

Zdajemy sprawę z tego, iż trudno o poważniejsze kontakty w tych realiach. Biznesmeni może jednak raz jeszcze dokonają kalkulacji, a zwykły turysta wracając na Litwę, jeśli i nie zatrzyma się w Suwałkach na nocleg, to uzupełni zakupy, skorzysta być może z ofert placówek usługowych. Liczymy i na to, że jeden z inicjatorów przedsięwzięcia, redakcja „Znad Wilii” wraz ze spółką o tej samej nazwie, też pozyska oferty współpracy gospodarczej, konsultingowej, reklamę i oczywiście nowych Czytelników.

Tutaj poinformuję, iż każdy Czytelnik prenumerując nasze pismo w Polsce, wspiera czytelnictwo u nas i dalej na Wschodzie, w byłym ZSRR, gdyż cena gazety nie pokrywa kosztów własnych. Przy redakcji drugi rok działa, świetnie sprawdzając się, Fundusz im. Prezydenta Edwarda Raczyńskiego. Z tych środków społecznych wysła się każdorazowo setki numerów „Znad Wilii” Polakom do Rosji, w tym do wielu zakątków Syberii, do Kazachstanu, na Ukrainę, Białoruś, do wszystkich niemal byłych republik sowieckich. Dzięki Funduszowi dwutygodnik dociera i do niezamożnych, a interesujących się życiem na Litwie Czytelników w Polsce i w innych krajach. Z tej puli w warunkach dotkliwego kryzysu, inflacji i bezrobocia sfinansowaliśmy prenumeraty dla wielu adresatów na Litwie - organizacji społecznych, szpitali, parafii w miejscowościach, zamieszkałych w większości przez Polaków. Gratisowo otrzymują czasopismo głównie emeryci oraz wszyscy ci, których nie stać na stałą prenumeratę. O potrzebie kontynuowania takiej akcji świadczą listy na s. 2. Takie przeglądy są zamieszczane regularnie. Niestety, trudno powiedzieć, o ile nie znajdziemy zrozumienia społeczeństwa, również w Polsce jeśli chodzi o zasilenie Funduszu, czy będzie nas stać na taką akcję w przyszłości. Zamieszczamy więc numer konta i warunki prenumeraty. Licząc na nowych Czytelników, liczymy również i na nowych Autorów z Suwalszczyzny, z innych miast Polski, rodaków na Zachodzie.

Z zadowoleniem piszę o tym, że „Znad Wilii”, dzięki zaangażowaniu bardzo serdecznych ludzi jest obecne w województwie suwalskim. Przykładem tegoż zrozumienia jest właśnie ukazanie się niniejszego „wspólnego” numeru i życzliwy stosunek władz wojewódzkich. Wdzięczni jesteśmy wszystkim, którzy nie pozostali obojętni na nasze propozycje, jakie będziemy teraz starać się urzeczywistnić. Nic przecież nie sprzyja tak współpracy sąsiadów, jak ich bliskość i wzajemne zrozumienie.

Romuald Mieczkowski





## Poczta Funduszu

Polskie Stowarzyszenie „Ogniw” w Irkucku przesyła słowa wdzięczności za pamięć oraz życzy zdrowia i wszelkiej pomyślności.

Członkowie „Ogniw”

ul. Sowietkaja 73a/21, 664009 Irkuck, Rosja  
xxx

Polskie słowo zdobi moje obecne życie, dodaje mu ducha i sensu - a to dzięki gratisowej wysyłce „Znad Wilii”. Idzie kwiecień - miesiąc, w którym niegdyś wywołano Buchenwald. Wysłałam tekst z osobistymi wspomnieniami, ponieważ byłem tam więźniem, a potem w Warkucie. Może się przyda? Proszę wybaczyć, że napisałem po rosyjsku i sam nie przełożyłem na polski. Pozdrowienia wileńskim Kolegom.

Georg Samsonow

ul. Sportiwnaja 39, Krasnodarski kraj  
352100 Tichoreck, Rosja

## Ciężki los Polki

Wzruszona byłam i zdziwiona zarazem, kiedy otrzymałam po raz pierwszy dwutygodnik, a cóż dopiero, kiedy pojawiły się jego numery następne. Nawet nie wiem, jak mam należycie podziękować, mogę jedynie w całego serca powiedzieć: „Bóg zapłać” i modlić się za wszystkich moich dobroczyńców.

Wielkim smutkiem napawa mnie i moich Przyjaciół niemożność zobaczenia Grodu Giedymina. Były czasy, kiedy odwiedzałam go corocznie. Ostatnio wszystko jest bardziej trudne, więc po roku 1985 w Wilnie już nie byłam. A mam w tym miesiącu Przyjaciół.

Jestem całkiem samotną starszą kobietą, do tego inwalidką. Nic w tym dziwnego, biorąc pod uwagę przeżycia z lat 1943-1948, kiedy po półrocznym pobycie w oświatowym więzieniu na Łubiance jako dwudziestoletnia dziewczyna trafiłam na Sybir. Po powrocie z zesłania jeszcze do jesieni 1957 roku, do otrzymania tzw. rehabilitacji, żyłam pod fałszywym życiorysem. Szczerze mówiąc, przez całe życie, aż do niedawna, do utworzenia stowarzyszenia byłych więźniów politycznych „Memorial” byłam człowiekiem nie tyle drugiej, co nie wiadomo jakiej kategorii. Mimo podwójnego wykształcenia wyższego (historia średniowiecza jeszcze przed aresztowaniem i filologia francuska - już po powrocie z zesłania) trzymałam się w pracy jedynie dzięki temu, że „ciągnęłam wóz” nie tylko za siebie, ale nierzadko i innych. Owszem, mam sporo Przyjaciół, tutaj i za granicą, przede wszystkim w Polsce, również w Niemczech, Szwajcarii, innych krajach. Starość jednakże i stan zdrowia nakładają swoje ograniczenia. Ale nie chcę uskarżać się, a za wszystko Bogu Najwyższemu niech będą dzięki.

Małgorzata Szarowa

Atabiana 3-3-332, 125057 Moskwa, Rosja  
P.S. Zdjęcie Tomasa Venclovy na pierwszej stronie („Znad Wilii”, 2/93) przypominało mi początek lat 60., kiedy młody zupełnie p. Tomas przychodził do Biblioteki Literatury Obcej w Moskwie, gdzie w tym samym czasie co i ja pracował jego ówczesny przyjaciel, a mój przyszły chrześniak Włodzimierz Murawiew. Ileż to lat było temu!

xxx

Serdecznie dziękujemy za gazetę. Pewnie trudno wyobrazić, czym jest dla nas pismo i słowo polskie, w trudne czasy, które przeżywamy. Na Ukrainie szalona hiperinflacja. Wysyła listów zwykłych za granicę zamiast 15 kuponów w lutym, już od marca kosztuje - 70, w porównaniu z ub. rokiem jej koszt wynosi 1000 razy!

Nina i Włodzimierz Tiszczenko z córką Janią  
19 Rokiv Żovtnia 17, 245460 Trostianiec,  
obwód sumski, Ukraina

xxx

Aby Chrystus Zmartwychwstał błogosławił do dalszej owocnej pracy Państwa, niosącą tylko radość, zadowolenie i pamięć o rodakach.

Maria i Jan Wasilucjonkowie  
211934 Pogost, rej. miorski, obwód witebski  
Białoruś

## Ze Szkoły Polskiej w Dyneburgu

Z prawdziwym wzruszeniem otrzymujemy „Znad Wilii”. Tak niedalekie przestrzenie rozdzielają Wilno i Dyneburg (Daugavpils), a jak różne losy mamy. Chociaż to nie było łatwe, to Wam się udało zachować polskość. U nas jest inaczej - większość Polaków zatraciła swą mowę, zrusyfikowała się i narodowość polska została tylko w dokumentach. Ale siaramy się pracować, choć nie wszystko się udaje i często „za lasem drzew nie widać”. Możemy się kłócić w swoim Związku o błahe sprawy, a jednak szkoła jest. Częstokroć babcię, rodzice z rosyjskimi nazwiskami prowadzą dzieci do szkoły polskiej, aby zachować chociaż to, co zostało ojczystego. Cieszymy się razem z tymi dziećmi, bo to nasza przyszłość. A słowo polskie w „Znad Wilii”, to ciepło ducha Rodaków z Litwy. Zagrzewa to, że we wrześniu br. będzie możliwość podejmować papieża Jana Pawła II. Z ostatnich wieści - w Dyneburgu udało się na miejscu zrujnowanego cmentarza żołnierzy polskich, poległych w 1920 roku postawić pomnik i wyszczególnić go.

Zawsze cieszymy się ze spotkań z Rodakami z Litwy i Kraju. Zapraszamy więc szczerze do Dyneburga. Bylibyśmy szczęśliwi zapoznać Państwa z naszymi uczniami, miastem, ze wszystkim polskim, co jeszcze się u nas zachowało. Serdecznie zapraszamy.

W. Hryniewicz, bibliotekarka

Gertruda Grawe, dyrektor Szkoły Polskiej  
Varšavas iela Nr.2, 228400 Daugavpils, Latvija

# INFORMACJE • INFORMACJE • INFORMACJE

• 13 kwietnia prezydent RL Algirdas Brazauskas oraz minister rolnictwa Rimantas Karazija i przewodniczący zarządu Banku Litewskiego Marijonas Visakavičius z roboczą wizytą bawili w Wielkiej Brytanii. Spotkano się z premierem Johnem Majorem, kierownictwem Europejskiego Banku Odnowy i Rozwoju, Banku W. Brytanii.

• 14 kwietnia postowie Sejmu RL przegłosowali za rozwiązaniem Wileńskiej Rady Miejskiej, którą oskarżono o różne nadużycia. Do czasu wyboru nowej Rady, tj. do dnia 28 listopada 1993 roku, postanowiono zlecić pełnienie funkcji odpowiedniemu pełnomocnikowi. Mer i przewodniczący Rady Miejskiej, uważając tę decyzję Sejmu za antykonstytucyjną, postanowili kontynuować pracę.

• 15 kwietnia przed gmachem Sejmu RL odbyła się pikiet, której zwolennicy żądali przedłużenia bezpośredniego zarządzania w rejonie wileńskim. Pikietę zorganizowały towarzystwo „Vilnija”, klub wspierania rejonu wileńskiego oraz społeczna rada ds. Litwy Wschodniej.

• Główna Komisja Wyborcza zatwierdziła wyniki wyborów w trzech okręgach wyborczych: w 20 Bałtyckim zwyciężył V. Ražukas, w 22 Pajurio - R. Žurinkas, w 64 Szakajskim - Z. Povilaitis. W listopadzie ub. r. prawicowa większość GWK unieważniła zwycięstwo 3 kandydatów LDPP i nie podporządkowała się decyzji Sądu Najwyższego, który uznał ją za nieprawomocną. Wówczas została wybrana nowa Główna Komisja Wyborcza.

• 16 kwietnia w Moskwie odbyło się spotkanie ministra Ochrony Kraju Audriusa Butkevičiusa i ministra Obrony Rosji Pawła Graczoza. Omówiono techniczną stronę wycofania wojsk rosyjskich z Litwy.

• 17 kwietnia w Wilnie spotkały się delegacje rządowe Litwy, Łotwy i Estonii. Na spotkaniu postanowiono opracować wspólne oświadczenie skierowane do krajów Wspólnoty Europejskiej, mające na celu obronę praw krajów bałtyckich dla bezkolizyjnego eksportu płodów rolnych na Zachód. Postanowiono też opracować wspólny dla republik bałtyckich reżim wizowy.

• 17 kwietnia w Wilnie, w pałacu MSW, odbył się III zjazd Demokratycznej Partii Pracy Litwy, której frakcja stanowi większość w Sejmie RL. Nowym przewodniczącym DPPL został premier Adolfas Šleževičius.

• 19 kwietnia prezydent RL Algirdas Brazauskas przyjął mera Wilna Vytautasa Jasulaitisa oraz przewodniczącego Rady Miejskiej Vytautasa Šapalasa na ich prośbę. Prezydent obiecał zwrócić się do Sejmu z prośbą o anulowanie decyzji rozwiązania Rady Miejskiej, bądź żeby Rada mogła kontynuować pracę do chwili, gdy Sąd Konstytucyjny rozpatrzy sprawę.

• Minister gospodarki Julius Veselka i dyrektor Korpusu Pokoju Stanów Zjednoczonych na kraje bałtyckie Dagnia Kreslins podpisali memorandum o wzajemnym porozumieniu. Jego celem jest popieranie przedsiębiorczości na Litwie. 5 ochotników Korpusu Pokoju już pracuje, w czerwcu przybędzie jeszcze 10 osób.

• Główna Komisja Wyborcza anulowała decyzję komisji rejonowej i poleciła zarejestrować jeszcze deputowanych do Wileńskiej Rady Rejonowej. Są to: Adolf Kodz, Władysław Zmitrowicz i Stanisław Adomaitis.

• Od 1 maja drożej płacimy za energię elektryczną. Za 1 kWh energii elektrycznej trzeba będzie zapłacić 6,5 tl. Cena gazu dla mieszkańców nie zmieni się.

• Po zakończeniu sezonu zimowego gorącą wodę będziemy mieli codziennie. 3-osobowa rodzina miesięcznie zapłaci za tę rozkosz 900 talonów.

• Kolarze litewscy ostrzegają, że nie będą mogli zapewnić bezpiecznej jazdy, jeżeli nie poprawi się sytuacja kryminogenna. W 1992 roku zanotowano 142 kradzieże metali kolorowych.

• W wileńskiej dzielnicy Łazdynai zostanie zbudowany kościół pw. św. Jana Bosco. Obecnie, przed poświęconym krzyżem msze św. w języku polskim i litewskim będą się odbywały każdej niedzieli o godz. 15. Administratorem nowej parafii został Izidorius Sadauskas.

## Prenumerata

Czytelnicy na Litwie mogą zaprenumerować nasze pismo w urzędach pocztowych. Cena na III kwartał - 180 tl. Indeks 67248. Czytelników z byłych republik Związku Sowieckiego w tej sprawie prosimy o kontakt z redakcją.

Prenumeratę w Polsce załatwia się poprzez wpłatę należności na konto

Bank PKO SA VI Oddział w Warszawie  
konto złotówkowe :

Nr 501161-42112989-2510-1110;

konto dolarowe :

Nr 501161-42112989-2510-7870.

Cena prenumeraty rocznej wynosi 200 tys. zł, półrocznej - 100 tys. zł. Prosimy w dopisku wskazać, że na prenumeratę oraz zawiadomić o tym redakcję.

Prenumeratę na Zachodzie załatwić można również poprzez czeki personalne oraz money-ordery, które należy przesyłać pod adresem:

c/o Neal Ascherson,

account Nr 70127116,

Barclay's Bank, 146 City Road,

London E.C.1, Great Britain,

zawiadamiając jednocześnie o tym redakcję „Znad Wilii”:

2001 Vilnius, Išganytojo 2/4, Lithuania

Cena roczna prenumeraty wynosi 44 USD lub £ 28. Pismo można zaabonować na dowolny okres. Przypominamy, że Czytelnicy na Zachodzie prenumerując nasz dwutygodnik przyczyniają się do zmniejszenia kosztów dostarczania go dla Czytelników na Wschodzie. Również na wymienione konta można wpłacać gotówkę na Fundusz im. Prezydenta E. Raczynskiego z poinformowaniem o tym redakcji.

## Organizacje i instytucje polskie

Zarząd Główny Związku Polaków na Litwie (ZPL) - prezes Jan Mincewicz, ul. Didžioji 40, 2001 Vilnius, tel. 223388

Zarząd Miejski ZPL - prezes Stanisław Korczyński, ul. Pylimo 45/2 - 802, 2001 Vilnius, tel. 227676

Fundacja Kultury Polskiej na Litwie im. J. Montwiłła - prezes Henryk Sosnowski, ul. Goštauto 1/5, 2001 Vilnius, tel. 617590, fax 225260

Katolickie Stowarzyszenie Polaków na Litwie - prezes Władysław Mackiewicz, tel. 674060

Stowarzyszenie Naukowców Polaków na Litwie - prezes Romuald Brazis, ul. Subocz 5, 2024 Vilnius, tel. 611516

Polska Macierz Szkolna na Litwie - prezes Waclaw Baranowski, ul. Paupio 26, 2014 Vilnius, tel. 690143

Polska Sekcja Wileńskiej Wspólnoty Więźniów Politycznych i Zesłańców - prezes Romuald Gieczewski, ul. Jakšto 9, (p. 122), tel. 626602

Polskie Towarzystwo Medyczne - prezes Władysław Mieczkowski, tel. 471448

Związek Harcerstwa Polskiego na Litwie - przewodniczący ZG Walery Tankiewicz, tel. 483131

Klub Żołnierzy AK Ziemi Wileńskiej - prezes Marian Kołzan, ul. Didžioji 40, tel. 224243

Klub Bibliotekarzy Polskich przy Polskiej Macierzy Szkolnej - prezes Alicja Baniukiewicz, ul. Paupio 26, 2014 Vilnius, tel. 690143

Klub Sportowy Polaków na Litwie „Polonia” - prezes Henryk Mażul, ul. Seiminių 23/2, 2051 Vilnius, tel. 752228

Wileńskie Towarzystwo Dobroczynności - prezes ks. Jerzy Dąbrowski, tymczasowy lokal w szkole im. W. Syrokomli, ul. Linkmenų 8, tel. sekretarza Zarządu Zbigniewa Maciejewskiego 459875

Zrzeszenie Polek na Litwie - prezes Apolonia Skakowska, ul. Didžioji 40, 2001 Vilnius, tel. 223388

Rada Kierowników Zespołów Artystycznych przy dziale kultury ZG ZPL, tel. 223388

Stowarzyszenie Polaków Plastyków Litwy - prezes Wiktor Szocik, tel. 734977

Klub Młodzieży Katolickiej - prezes Jan Mincewicz, ul. Didžioji 40, 2001 Vilnius, tel. 223388

## Organizacje przy Zarządzie Miejskim ZPL

Klub Przedsiębiorców Polaków na Litwie - prezes Artur Płokszt, tel. 227375

Klub Dziennikarzy - prezes Nijola Masłowska, tel. 227375

Klub „Przyjaciółki” - prezes Helena Zacharkiewicz, tel. 227375

Klub „Włóczęgów” - prezes Michał Kleczkowski, tel. 419843

Polski Zespół Artystyczny Pieśni i Tańca „Wilia” (Ośrodek badań folklorystycznych) - dyrektor Zygmunt Wojniło, 2009 Vilnius, ul. V. Mykolaičio-Putino 5, tel. 732011

Ambasada RP w Wilnie, ambasador RP Jan Widacki, Aušros Vartų 7, 200 Vilnius, tel. 224444

Konsulat Generalny RP w Wilnie, kierownik Konsulatu Generalnego, konsul Dobiesław Rzemieniewski, Aušros Vartų 7, 2001 Vilnius, tel. 224444

## Tytuły niektórych czasopism ukazujących się w Wilnie w języku litewskim i rosyjskim

„Lietuvos rytas” („Ranek Litwy”), dziennik niezależny, Gedimino pr. 12a, 2001 Vilnius, fax 227656, nakład: 129500 egz.

wydawca: „Lietuvos rytas” SA, red. naczelny Gedvydas Vainauskas

„Respublika”, dziennik niezależny, Šventaragio 4, 2600 Vilnius, fax 223538, nakład: 85000 egz.

wydawca: TTL SA, red. naczelny Vytautas Tomkus

„Lietuvos aidas” („Echo Litwy”), dziennik niezależny, Maironio 1, 2710 Vilnius, tel/fax 224876, nakład: 79360 egz.

wydawca: „Lietuvos aidas” SA, red. naczelny Saulius Stoma

„Vakarinės naujienos” („Wiadomości wieczorne”), popołudniówka niezależna, Laisvės pr. 60, 2600 Vilnius, fax 428563, nakład: 50000 egz. w jęz. litewskim oraz 25000 w jęz. rosyjskim

wydawca: „Vakarinės naujienos” SA, red. naczelny Vytautas Žeimantas

„Echo Litwy”, dziennik Sejmu i Rządu RL (ukazuje się w jęz. rosyjskim), Laisvės pr. 60, 2056 Vilnius, fax 428636, nakład: 50000 egz.

red. naczelny Vasilij Jemeljanov

„Tiesa” („Prawda”), dziennik Demokratycznej Partii Pracy Litwy, Laisvės pr. 60, 2019 Vilnius, fax 421790, nakład: 45000 egz.

wydawca: „Tiesa” SA, red. naczelny Domas Šniukas

„Gimtasis kraštas” („Ojczyzny kraj”), tygodnik, ul. Ž. Laukmino 8/2, 2600 Vilnius, tel. 623881, fax 628171, nakład: 10000 egz.

wydawca: „Gimtasis kraštas” SA, red. naczelny Algimantas Bučys

„Literatūra ir Menas” („Literatura i Sztuka”), tygodnik Związku Pisarzy Litwy, ul. Universiteto 4, 2600 Vilnius, tel. 612586, nakład: 5000 egz., red. naczelny Romas Sadauskas

## Czasopisma polskie

„Kurier Wileński”, dziennik Sejmu i Rządu RL, Laisvės pr. 60, 2056 Vilnius, tel. 427901

wydawca: Państwowe Centrum Wydawnicze, red. naczelny Zbigniew Balcewicz, nakład: 15000 egz.

„Znad Wilii”, dwutygodnik niezależny, Išganytojo 2/4, 2001 Vilnius, tel. 224245, fax 223455

wydawca: „Znad Wilii” SA, red. naczelny Romuald Mieczkowski, nakład: 10000 egz.

„Magazyn Wileński”, dwutygodnik niezależny, P.O. Box 1630, 2010 Vilnius, tel/fax 474007

wydawca: redakcja „Magazynu Wileńskiego”, red. naczelny Michał Mackiewicz, nakład: 7000 egz.

„Nasza Gazeta”, tygodnik Związku Polaków na Litwie, ul. Didžioji 40, 2024 Vilnius, tel. 223838

wydawca: ZPL, red. naczelny Zygmunt Żdanowicz, nakład: 3000 egz.



## OKRUCHY SUWAŃSKIEJ HISTORII



Suwałki przed wojną. Kościół św. Aleksandra wzniesiony w latach 1820-1829 wg projektu Piotra Aignera. Obok gmach Resursy Obywatelskiej (obecnie Muzeum Okręgowe).

Suwałki - dzisiejsza stolica województwa suwalskiego - mają już ponad trzystuletnią historię. Choć wzmiankowane po raz pierwszy w źródłach historycznych w 1688 r., dwa lata później liczyły zaledwie dwa dymy. Dzięki zabiegom założyciela i właściciela, czyli klasztoru kamedulskiego na Wigrach, wieś w kolejnych latach szybko się rozwijała. Można protektor na początku XVIII wieku rozpoczął przygotowania do jej przekształcenia w miasto. W 1710 r. wyjednał u króla Augusta II Sasa przywilej na targi i jarmarki oraz w tym samym roku dokonał założenia kościoła pod wezwaniem św. Krzyża (siedzibą parafii stały się Suwałki w 1788 r.). Już w 1715 r. powołując się na ten fakt wydali kameduli przywilej lokacji miasta. Królewską aprobatę swojej decyzji uzyskali 2 marca 1720 r. Prawnym zabiegiem właścicieli towarzyszyła rozbudowa Suwałk. Zgodnie z ówczesnymi zasadami urbanistycznymi założono rynek, uregulowano stare ciągi komunikacyjne, wytyczono nowe ulice, wzniesiono ratusz.

W 1775 r. istniały w Suwałkach następujące ulice: Rynek (obecnie wokół Parku im. Konstytucji 3 Maja), Załomek za Rynkiem (północna część ul. T.Kościuszki), Grodzieńska (południowa część E.Plater), Załomek od Krzywej (ul. Kamedulska). Zabudowę stanowiły 193 domy.

III rozbiór Rzeczypospolitej spowodował, że Suwałki znalazły się pod panowaniem pruskim. Należące dotychczas do powiatu grodzieńskiego województwa trockiego, trafiły teraz do utworzonej przez zaborcę prowincji Prusy Nowowschodnie. Miasto, wskutek konfiskaty dóbr kościelnych dokonanej przez Prusy

w 1796 r., przeszło na własność rządu i rok później zostało siedzibą władz powiatu węgierskiego. Zaborca umieścił tu także stację poczty listowej i pasażerskiej oraz szwadron huzarów. Poczynając od 1802 r. zaczęli osiedlać się w Suwałkach Żydzi. W 1807 r. wśród 1265 mieszkańców było 44 Żydów (od połowy XIX w. stanowili już ponad 50 % mieszkańców miasta).

W tymże roku po pokoju tylżyckim Suwałki znalazły się w granicach Księstwa Warszawskiego w departamencie łomżyńskim. I choć krótkie i burzliwe dzieje tego okresu nie przyniosły istotnych zmian w losie miasta, to spór, jaki rozgorzał wówczas wokół lokalizacji stolicy departamentu, przygotował grunt pod przyszły awans Suwałk. Zakwestionowanie przez właścicieli ziemskich z północnych powiatów departamentu stołeczności Łomży zmusiło władze do poszukiwania innej lokalizacji jego stolicy. Wśród pretendentów, obok Sejna i Augustowa, znalazły się też Suwałki. Rozstrzygnięcie sporu przerwała najpierw wojna 1812 r., a później upadek Księstwa Warszawskiego.

W nowym organizmie politycznym, jakim było Królestwo Polskie, Suwałki zostały tymczasową siedzibą władz województwa augustowskiego. Liczyły wówczas (1815 r.) 1041 mieszkańców. Stan tymczasowości trwał aż do 1835 r., kiedy car Mikołaj I rozstrzygnął spór na korzyść Suwałk. W tym czasie wielokrotnie przymerzano się do przeniesienia władz do Augustowa. Hamowało to rozwój obu miast, położonych przy głównym trakcie imperium łączącym obie stolice: Warszawę i Petersburg.

Do 1835 r. wzniesiono zaledwie 45 domów murowanych i 518 drewnianych, zaś miasto liczyło 5042 mieszkańców. Najokazalszymi budynkami były: bożnica (wzniesiona w latach 1819-1820), kościół św. Aleksandra (1820-1829), poczta (1829-1830), odwach (1835-1835) i siedziba władz wojewódzkich.

Następne lata przyniosły bardzo szybki rozwój miasta. O ile w 1833 r. pod względem liczby ludności były Suwałki na 14 miejscu wśród miast Królestwa Polskiego, to w 1857 r. były już na 6 miejscu, a w 1882 r. - na czwartym (19899 mieszkańców), za Warszawą, Łodzią i Lublinem. Liczba murowanych domów rosła równie szybko, w 1846 r. było 80 piętrowych i 103 jednopiętrowych. Domów drewnianych stało już ponad tysiąc. Budowa centrum miasta została w tym czasie prawie zakończona, a zachowana do dziś stanowi zabytkowy zespół klasycystycznej zabudowy miejskiej. Na wyróżnienie zasługują gmachy: cerkiew prawosławna (wzniesiona w latach 1838-1849), dziś kościół pw. Najświętszego Serca Jezusowego), kościół ewangelicki (1839-1941), szpital (1839-1842 i 1857-1860), gimnazjum (1843-1846), ratusz (1843-1844 i 1855-1857). Autorami projektów architektonicznych dla miasta byli m.in. Henryk Marconi, Antonio Corazzi, Wacław Ritschel, Karol Majerski.

Pomyślny rozwój miasta zahamował upadek znaczenia traktu warszawsko-petersburskiego (w 1862 r. oddano kolej warszawsko-petersburską przez Białystok) oraz brak przemysłu. Od 1866 r. Suwałki zostały stolicą okrojonej terytorialnie guberni suwalskiej.

Ze znacniejszych przedsięwzięć budowlanych w II poł. XIX wieku należy wymienić ogromne kompleksy koszar wzniesione w latach 1870-1890, browar oraz linię kolei żelaznej wraz z dworcem. W 1901 r. liczyły Suwałki 21512 mieszkańców cywilnych i 9083 wojskowych.

Po wydarzeniach 1905 r. uwidoczniła się aktywność społeczeństwa. Zaczęto wydawać „Tygodnik Suwalski” (1906-1914), zorganizowano Oddział Polskiego Towarzystwa Krajoznawczego, Szkołę Handlową, Muzeum Ziemi Suwalskiej. W latach 1912-1913 wzniesiono społecznym staraniem gmach Resursy Obywatelskiej (obecnie Muzeum Okręgowe).

I wojna światowa trwała na Suwalszczyźnie aż do 24 sierpnia 1919 r. Dopiero wówczas opuściły ją wojska niemieckie. Drugą połowę 1920 r. wypełniły walki polsko-litewskie.

W II Rzeczypospolitej Suwałki były siedzibą władz powiatowych. Bliskość granic z Prusami Wschodnimi oraz Litwą wymuszała utrzymywanie tu znacznych sił wojskowych. Rosyjskie budynki koszarowe zajmowały teraz: 2. Pułk Ułanów Grochowskich im. gen. J.Dwernickiego, 3. Pułk Szwoleżerów Mazowieckich im. płk. J.H.Kozietulskiego, 41. Pułk Piechoty im. Marszałka J.Piłsudskiego, 4. Dywizjon Artylerii Konnej, 29. Pułk Artylerii Lekkiej oraz batalion Korpusu Ochrony Pogranicza. Wszystkie te jednostki chlubnie zapisały się podczas wojny polsko-niemieckiej w 1939 r.

W powojennej historii miasta datą najistotniejszą dla jego rozwoju był rok 1975 - ponowny awans na stolicę województwa.

Andrzej Matusiewicz



Zdjęcia zrobione z tego samego punktu dzisiaj...





# NASZ SĄSIAD - WOJEWÓDZTWO SUWAŁSKIE:

## WCZORAJ - „NA KOŃCU ŚWIATA”

Suwałszczyzna postrzegana była do niedawna jedynie jako polski biegun zimna.

Położenie krańcowe w stosunku do centrum kraju, a zwłaszcza opasanie z północy i wschodu granicą państwa jeszcze niedawno „martwą” - to główne powody marazmu tego terenu.

Przedwojenne więzi gospodarcze, kulturalne, sąsiedzkie zostały przerwane. Szlaki komunikacyjne kończyły się na granicy i prowadziły donikąd.

## DZISIAJ - NADZIEJE NA SUKCES

Zmiany polityczne i gospodarcze w Europie Wschodniej otworzyły szanse przed województwem suwałskim. To, co dotychczas uważaliśmy za bariery, dzisiaj daje możliwości rozwoju.

Okazało się, że bez „przesuwania granic” nastąpiła zmiana geopolitycznego położenia województwa. Dzisiaj województwo suwałskie graniczy aż z trzema suwerennymi państwami - Rosją poprzez obwód kaliningradzki, Litwą i Białorusią.

Istotnym elementem położenia geopolitycznego jest też fakt, że granica państwa polskiego z państwem litewskim przebiega w całości w województwie suwałskim.

Ta sytuacja stworzyła możliwość ułożenia właściwych stosunków sąsiedzkich z państwami granicznymi, a w praktyce „ożywienia” dotychczas „martwej” granicy.

Współpraca przygraniczna województwa z państwami sąsiednimi, to najważniejsza szansa ożywienia gospodarczego.

Brak dużego przemysłu uchronił województwo od dewastacji środowiska naturalnego.

### Czyste środowisko - to druga szansa rozwoju województwa.

Województwo suwałskie to krajina tysiąca jezior, powiązanych kanałami i rozległych puszczy, zasobnych w zwierzynę łowną. Nagromadzenie przeróżnych form polodowcowej rzeźby terenu daje efekt kontrastów - od podgórskich osiagających ponad 300 m do rozległych płaszczyn sandrowych.

Różnorodny świat zwierząt i roślin, czyste powietrze, duże zasoby wód i lasów, różnorodność krajobrazów, a do tego odrębność obrzędów i obyczajów, związana z różnorodnością historyczną i kulturą tych ziem - to piękna wizytówka województwa suwałskiego.

### Atrakcyjność turystyczna - to trzecia szansa rozwoju województwa.

Ponad 50 proc. powierzchni województwa zajmują ziemie rolnicze. Ich obszar przekracza pół miliona hektarów, z których blisko 35 proc. - to łąki i pastwiska. Dominującym kierunkiem w rolnictwie jest produkcja zbóż oraz mięsa wołowego i wieprzowego.

Niski dotychczas poziom chemizacji rolnictwa, a tym samym nieskażone grunty użytkowane rolniczo, decydują o możliwościach produkcji i przetwórstwa zdrowej żywności.

Atrakcyjność turystyczna województwa pozwala na uzupełnienie dochodów rolników poprzez rozbudowę usług agroturystycznych.

### Produkcja zdrowej żywności i usługi agroturystyczne - to kolejna szansa rozwoju województwa.

Biorąc pod uwagę nowe możliwości opracowaliśmy „Koncepcję rozwoju województwa suwałskiego”. W 1991 roku została ona przyjęta przez Sejmik Samorządowy Województwa Suwałskiego, co daje gwarancję utożsamiania się z nią samorządów.

Koncepcja rozwoju województwa jest zbieżna z ideą ekorozwoju prezentowaną pod nazwą „Zielone Płuca Polski”. Nie określając horyzontu czasowego zawiera propozycje kolejności działań niezbędnych do zrealizowania zamierzeń, w miarę posiadanych środków i możliwości. Jak piszemy we wstępie do koncepcji -... informując o zamiarach i niezbędnych priorytetach - stanowi swego rodzaju list intencyjny Wojewody - adresowany do wszystkich środowisk, których działalność służy rozwojowi województwa.

Nie może być współpracy przygranicznej bez możliwości swobodnego przemieszczania się przez granicę. Zmodernizowaliśmy przejście w Ogrodnikach na granicy z Litwą, zapewniając standard jego funkcjonowania na poziomie zbliżonym do europejskiego.

Od czerwca 1992 roku funkcjonuje połączenie kolejowe z Litwą - Trakiszki - Śeštokai.

Pod koniec 1992 roku rozpoczęliśmy budowę najważniejszego dla województwa międzynarodowego przejścia granicznego towarowo-osobowego w Szypliszkach koło Suwałk - w ciągu planowanej trasy tranzytowej VIA BALTICA - łączącej kraje Skandynawskie z południem Europy. W 1993 roku rozpoczynamy budowę przejścia granicznego w Gołdapi - na granicy z obwodem kaliningradzkim.

Kolejno, w miarę posiadanych środków, będziemy budować przejście w okolicach Węgorzewa, dla ruchu turystycznego pomiędzy rejonem Wielkich Jezior Mazurskich a Kaliningradem oraz przejście w okolicach Lipska na granicy z Białorusią łączącego Augustów z Grodnem.

Podjęliśmy próby nawiązania dobrosąsiedzkich stosunków z państwami granicznymi:

#### Obwód kaliningradzki, Rosja

Już w 1991 roku prowadziliśmy uzgodnienia dotyczące współdziałania z obwodem kaliningradzkim, które zaowocowały podpisaniem listu intencyjnego o współpracy z Ambasadorem ZSRR.

W lutym 1992 roku - zawarliśmy porozumienie z prof. J. Matoczkinem o współpracy województwa suwałskiego z obwodem kaliningradzkim. Kilukrotne wizyty delegacji obu stron doprowadziły do nawiązania bezpośrednich kontaktów gospodarczych firm.

Przygotowujemy się do współuczestnictwa finansowego i organizacyjnego w budowie Polskiego Centrum Kultury i Biznesu. Inicjatywa ta zrodziła się podczas obchodów Dni Kultury Polskiej w Kaliningradzie.

Rozpoczynamy współpracę z organizacją polonijną Wspólnota Kultury Polskiej w Kaliningradzie. Organizujemy zbiórkę książek dla polskiej biblioteki oraz pomoc humanitarną. Gościliśmy grupę polskich dzieci w okresie ferii zimowych.

#### Szanowni Państwo

Z przyjemnością zapraszam do województwa suwałskiego.

Położone jest ono w północno-wschodniej części Polski. Jako jedyne graniczy z trzema państwami: Litwą, Białorusią i Rosją (okręg kaliningradzki). Region ten wyróżnia się szczególną urodą i pięknem. Jego bogactwem są: urodzajna ziemia, lasy, czyste jeziora, rzeki, obfitość rzadkich okazów ptactwa i zwierząt. Możliwość skutecznej ochrony tych wartości oraz umiejętne korzystanie z zasobów przyrody są podstawą naszego rozwoju ekonomicznego.

Największym skarbem regionu są jego mieszkańcy, otwarcie na zmiany i szybką przebudowę gospodarki. Walory turystyczne i gospodarcze województwa suwałskiego sprzyjają nawiązywaniu korzystnych kontaktów oraz pozyskiwaniu partnerów krajowych i zagranicznych do rozwoju wspólnych przedsięwzięć gospodarczych, turystycznych i kulturalnych.

Deklarując daleko idącą pomoc, życzliwość i otwartość na współpracę zapraszamy na Suwałszczyznę.

Wojewoda suwałski  
mgr Cezary Cieślukowski

Wiele obiecujemy po obradach polsko-rosyjskiego Okrągłego Stołu, zwłaszcza ułatwień w sferze stosunków gospodarczych.

Uważamy za celowe uruchomienie Kanału Mazurskiego i utworzenie atrakcyjnego szlaku żeglugowego.

#### Litwa

Dobrze układają się stosunki gospodarcze z Litwą, w czym niemały udział odgrywają polscy Litwini zamieszkujący nad wschodnią granicą województwa.

Od połowy 1992 roku funkcjonuje w Suwałkach Polsko-Litewska Izba Gospodarcza. Jest to jedyna izba międzynarodowa mająca siedzibę poza Warszawą. Po stronie litewskiej Izba ma swoją siedzibę w Mariampolu. Działalność jej owocuje coraz liczniejszymi kontaktami gospodarczymi po obu stronach.

#### Białoruś

Graniczymy z Białorusią na niewielkim odcinku, jednakże łączą nas więzi z przeszłości i nadzieje na przyszłe stosunki gospodarcze.

Chcemy odbudować dawne połączenie drogowe Augustów - Grodno poprzez utworzenie przejścia drogowego w Lipszczanach k/Lipska.

Rekonstrukcja Kanału Augustowskiego po stronie Białorusi - umożliwi utworzenie najatrakcyjniejszego w Europie szlaku wodnego łączącego dorzecze Wisły i Niemna.

Z okazji wizyty Pani Premier H. Suchockiej na Białorusi - przekazaliśmy naszemu rządowi wszystkie problemy dotyczące współpracy województwa z tym państwem.

Na mocy porozumienia zawartego przez pięć województw północno-wschodniej Polski utworzony został obszar funkcjonalny pod nazwą „Zielone Płuca Polski”. Jego celem jest realizacja ekorozwoju poprzez racjonalne wykorzystanie środowiska przyrodniczego i zasobów kulturowych.

## JUTRO - CENTRUM EUROREGIONU

Znaczne tereny po drugiej stronie granicy państwowej charakteryzują podobne warunki przyrodnicze i cywilizacyjne, a także powiązania gospodarcze, komunikacyjne, kulturalne.

Zasobów przyrody nie da się przedzielić granicą państwową, należy o nie dbać jednakowo dobrze po obu stronach granicy. Stąd też pojawiła się koncepcja rozszerzenia idei rozwoju na obszary sąsiednich państw i utworzenia „Zielonych Płuc Europy”. Powstanie w środku Europy rozległego obszaru o niepowtarzalnych walorach środowiska przyrodniczego, funkcjonującego zgodnie z prawami ekologii odgrywać będzie istotną rolę w kształtowaniu warunków życia wszystkich mieszkańców Europy.

Utworzenie euroregionu „Zielone Płuca Europy” leży w interesie społeczeństw i państw naszego kontynentu. Po raz pierwszy stwierdzili to przedstawiciele zainteresowanych państw podpisując w marcu 1992 roku wspólną deklarację intencji - zwaną Deklaracją Wigijską.





# SZANSE - ZAMIERZENIA - DZIAŁANIA

## POLSKO-LITEWSKA IZBA GOSPODARCZA

Suwałki są siedzibą Polsko-Litewskiej Izby Gospodarczej, która została powołana na Zjeździe Założycielskim, który odbył się w dniach 2-3 lipca ubiegłego roku. Na zjeździe, w którym uczestniczyło ok. 70 firm polskich oraz ok. 60 firm litewskich uchwalono statut, wyłoniono organy Izby, ustalono kierunki działania. Powołanie Izby było wynikiem kilkumiesięcznych działań Grupy Inicjatywnej, w której skład wchodził ludzie biznesu, administracji rządowej. Przesłankami powołania Izby były:

- bardzo duże zainteresowanie dużych, średnich i małych firm kontaktami z Litwą,
- brak dostatecznej praktycznej informacji o formach i możliwościach kontaktów gospodarczych,
- brak sfery organizacyjnej, w której kontakty mogłyby się materializować,
- brak formy organizacyjnej, która chociaż w pewnym stopniu gwarantowałaby prawidłowość, powagę i bezpieczeństwo kontaktów i transakcji gospodarczych.

Uważaliśmy, że właściwą formą organizacyjną, wypełniającą przedstawione wyżej problemy będzie Izba Gospodarcza.

Ważnym aspektem powołania Izby w Suwałkach jest bliskość granicy (jako jedyne w kraju województwo suwalskie graniczy z Republiką Litewską). Tędy przebiega główna droga łącząca Litwę z Europą.

Izba uzyskała osobowość prawną w sierpniu 1992 roku, natomiast w Litwie w grudniu.

**Biuro Izby (dyrektor: Krzysztof Andruszkiewicz)** mieści się w Suwałkach w budynku Urzędu Wojewódzkiego przy ul. Noniewiczza 10, tel. 62-578 fax 21-66.

Filia Izby na Litwie ma swe biuro w Mariampolu przy ul. Kestucio 9/20, tel. 55-568 (p. Matulis).

Aktualnie w Izbie uczestniczy ponad 110 firm z Polski oraz ok. 70 z Litwy. Izba jest otwarta na wszelkie propozycje współpracy. Posiadamy dużo ofert firm z Polski chcących nawiązać współpracę z firmami litewskimi.

Czekamy na propozycje firm litewskich

## AKTYWNOŚĆ MIESZKAŃCÓW - DROGĄ DO SUKCESU

Suwałszczyzna i marazm - to pojęcie historyczne, które nie przystaje do dzisiejszej rzeczywistości.

Dzisiaj możemy być wzorem dla innych. To u nas powstały jedne z pierwszych w kraju agencja rozwoju regionalnego, agencja inicjatyw lokalnych, izby gospodarcze, związki i fundacje ponadgminne, szkoły społeczne, stowarzyszenia i fundacje wspomagające ludzi będących w potrzebie czy wspierające ruchy ekologiczne, a organizacje istniejące dawniej znalazły swoje nowe miejsce w dzisiejszej rzeczywistości. Oto adresy instytucji wspierających przedsiębiorczość:

**Agencja Rozwoju Regionalnego „ARES” SA**  
16-400 Suwałki, ul. Korczaka 4  
tel. 70-35; fax 74-97; telex - 522166

**Agencja Inicjatyw Lokalnych**  
16-400 Suwałki, ul. Korczaka 4, tel. 72-65

**Romincka Agencja Rozwoju Regionalnego**  
19-500 Gołdap, tel. 15-00-68

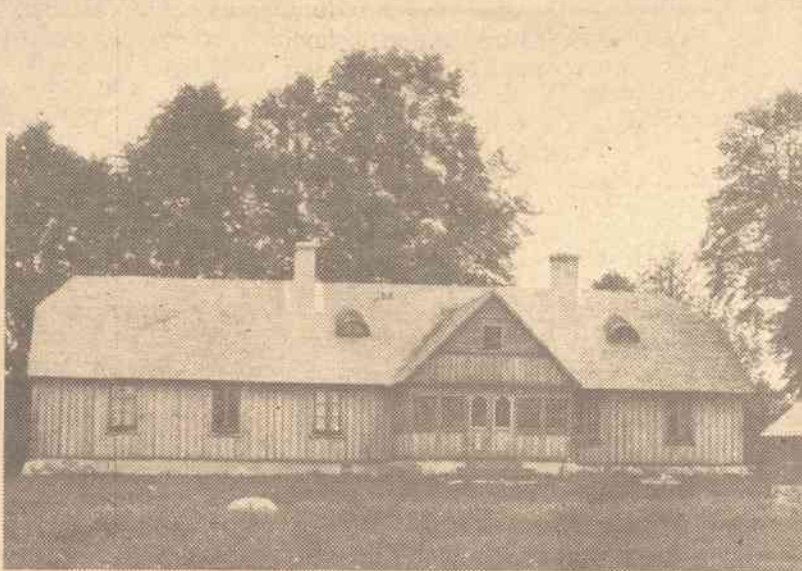
**Polsko-Litewska Izba Gospodarcza**  
16-400 Suwałki, ul. Noniewiczza 10, tel. 62-220 w. 384 i 385  
Mariampol 4520, ul. Kestucio 9/20, tel. 50-333; 53-777.

**Suwałska Izba Turystyczno-Rolnicza**  
16-400 Suwałki, ul. Kościuszki 71, tel. 54-94

**Polska Izba Handlu Zagranicznego - Centrum Promocji**  
16-400 Suwałki, ul. Pułaskiego 73, tel. 67-676

**Puńskie Centrum Promocji „Punia”**  
16-515 Puńsk, ul. Mickiewicza 23, tel. 64-12

**Fundacja „Pojezierze” na Rzecz Przeciwdziałania Bezrobociu**  
16-400 Suwałki, ul. Kościuszki 71, tel. 52-89, 29-00



Dworek w Maćkowej Rudzie i jej gospodarz, znany plastyk i animator wielu poczynań na Suwalszczyźnie Andrzej Strumiłło.



## Zróźnicowanie kulturowe i mniejszości narodowościowe

Zawiła historia tych ziem zaowocowała konglomeratem kultur i narodowości:

- litewska - głównie Puńsk i Sejny, śladowo Szypliszki i Rutka Tartak; ludność rdzenna oraz powojenna repatriacja ludności - Gołdap, Węgorzewo, Giżycko, Ełk, Olecko;
- białoruska - Lipsk i częściowo Sztabin;
- mazurska - po prawie całkowitej migracji Mazur w 40-lecie powojennym, odradza się na nowo;
- staroobrzędowców - zamieszkujących tu od drugiej połowy XVIII wieku (zwarte skupiska - Gabowe Grądy, Bór k/Augustowa, Wodźniki k/Jeleniewa, Wojnowo k/Rucianego Nidy i diaspora);
- powojenna ekspansja kurpiowska i podlaska - głównie na terenie gm. Kalinowo, Ełk, Biała Piska, Pisz, Ruciane Nida;
- ukraińska - osadnictwo na Mazurach w 1947 roku w okolicach Gołdapi, Węgorzewa, Giżycka i Ełku;
- śladowa obecność ludności żydowskiej na terenie całej Suwalszczyzny i tatarskiej (Raczki);
- ludność cygańska - na terenie całego województwa.

Stąd też tutejsza sztuka ludowa i folklor są unikalne w skali całego kraju.

Blisko 600 twórców ludowych zajmuje się głównie haftem i koronkarstwem oraz plastyką obrzędową. Mamy 8 poetów ludowych, około 20 osób wypieka pieczywo obrzędowe, a 13 osób zajmuje się kowalstwem artystycznym. Najwięcej twórców ludowych zamieszkuje okolice Węgorzewa, Suwałk, Augustowa i Lipska.

Zespoły artystyczne i teatry ludowe przeważają w gminie Puńsk i związane są z kulturą litewską. Do najslawniejszych należą: zespół śpiewaczy z Kapelą „Klumpé” - ludowy zespół taneczny „Jotwa”, teatr obrzędowy „Kanapinis”, zespół śpiewaczy i instrumentalny Litewskiego Liceum Ogólnokształcącego w Puńsku „Ulbuoneis”.

## W KRAINIE KONTRASTÓW

Odwiedzić województwo suwalskie - to przeżyć turystyczną „klęskę urodzaju”; wszystkiego jest tu za dużo: kontrastów kultur, krajobrazów, wody, lasów, ryb i zwierza, historycznych odrębności i powikłań, narodowości, legend...

Suwałskie obszarowo jest drugim województwem w kraju (ok. 10490 km<sup>2</sup>) i zajmuje prawie 3,5 proc. powierzchni Polski. Liczy mniej więcej pół miliona mieszkańców. Z niewielką przesadą rzec można, iż człowieka szuka się tutaj po śladach. Turysta nie powiększa zatem tłoku. Choćby dlatego warto przyjechać w Suwałskie.

Lecz najpierw trzeba się zdecydować: na Suwalszczyznę czy na Mazury? To nie paradoks, raczej pierwszy kontrast. Województwo bowiem składa się z dwu bardzo odmiennych regionów. Przez ponad 500 lat należały one do innych państw! Nie mogło to nie wywrzeć kulturowego i gospodarczego piętna.

Mimo fizjograficznej jednolitości regiony te różnią się jednak i pod tym względem. Suwalszczyzna jest delikatna, poetycka i piękna w sposób czarodziejski, baśniowy. Przyroda Mazur jest mocna, bujna i... bardziej rzeczywista.

Olbrzymie pojaćwieskie tereny - sięgające niemal od Wielkich Jezior po Niemen - podzieliły w XV w. pomiędzy siebie dwa potężne państwa - Litwa i Zakon Krzyżacki. Wystarczy sięgnąć po przedwojenną mapę Polski i odszukać na niej granicę z Niemcami na obszarze obecnego województwa suwalskiego, aby dostrzec tamtem podział. To - z niewielkimi przesunięciami - ta sama granica.

Zakon po sekularyzacji przemienił się w Prusy, Prusy stały się potem hegemonem w Cesarstwie Niemieckim, Wielkie Księstwo Litewskie po unii realnej z 1569 r. wraz z Koroną utworzyło wspólny kraj nazwany Rzeczpospolitą Obojga Narodów, lecz XV-wieczna linia podziału trwała niezmiennie - czasem tylko, jak w latach 1795-1807, przesuwając się na krótko z okolic jez. Wisztynieckiego czy zza Przerośli na Niemen. Litewska, a później polska Suwalszczyzna pozostawała po jednej stronie granicy, zakonne, a następnie pruskie i niemieckie Mazury - po drugiej. Pedantom historii oddać należy jednak sprawiedliwość: był okres lennych Prus Książęcych (1525-1657) i był żywioł polski na mazurskiej ziemi. Badacze kultur i stosunków narodowościowych wiele z tych faktów mogą wyciągnąć wniosków. Tu zarysowaliśmy tylko ramy historycznego obrazu.

Jeśli chcesz, turysto, poszukać jaćwieskich śladów, znajdziesz je na naszych terenach, znajdziesz i litewski koloryt, i ukraiński, a jeżeli zaintryguje cię „niemieckość”, która przetrwała do dziś - wiele jej spotkasz dookoła siebie, podobnie będzie z „polskością” odkrywana w rozmaitych okresach mazurskich dziejów.

xxx

Miłośnicy przeszłości to także miłośnicy zabytków. Przed architektonicznym detalem dostrzeże jednak uważny obserwator na naszych terenach kontrasty urbanistyczne. Zachowany do dziś porządek w planie przestrzennym i w materiale budowlanym tkanki miejskiej Mazur i charakterystyczne dla Kongresówki drewniane chałupy, budy i przybudówki, zwane niekiedy slumsami, w miastach Suwalszczyzny. Tu i tam są wszakże godne zwiedzenia obiekty zabytkowe - od gotyku po secesję.

Z XIV w. przetrwały elementy zamków w Rynie, Giżycku i Węgorzewie. W kościołach sięgających swoim rodowodem XV i XVI stulecia (Węgielsztyn, Miłki, Gołdap, Banie Mazurskie) - zachowały się cechy późnego gotyku. Najstarszy kościół Suwalszczyzny pod wezwaniem Zwiastowania NMP w Krasnymborze,

gmina Sztabin (II poł. XVI w.) - to „mieszanka” gotyku i renesansu. Architektoniczną perłą barokowo-rokokową (o renesansowym założeniu) jest zespół poddominikański w Sejnach z pocz. XVII w. Barok XVIII-wieczny reprezentuje zespół pokamedulski w Wigrach. Najcenniejszy w woj. suwalskim zespół pałacowo-parkowy - dawna siedziba wschodniopruskiego rodu Lehnendorffów - znajduje się w Sztynorcie Dużym niedaleko Węgorzewa. To olbrzymie, ponad 18-hektarowe, założenie powstało stopniowo od połowy XVI w. Późniejsze przebudowy (głównie XIX-wieczna) nadały pałacowi i innym obiektom cechy neogotyckie. Klasycyzm najpełniej reprezentują Suwałki, których Starówka zwana jest czasem z pewną przesadą drugim Wilnem. Kilka klasycystycznych budowli posiada Ełk. Architektura „Stara Poczta”), Sejny, Filipów. Neogotycki jest kościół w Puńsku, w przepięknym neogotyku angielskim zbudowany był XIX-wieczny pałac Paca w Dowspudzie, z którego przetrwał tylko portyk. Parę secesyjnych kamieniczek posiada Ełk. Architektura okresu międzywojennego reprezentuje Dom Turysty PTTK nad Neckiem w Augustowie. Jego projektantem był późniejszy współtwórca siedziby ONZ w Nowym Jorku - M. Nowicki.

Chałupy mazurskie (Krzyżewo, Oracze, Żelwagi), budynki mieszkalne i gospodarcze typowe dla pogranicza polsko-litewskiego (głównie w okolicach Puńska), nieliczne drewniane kościoły, cmentarze rzymskokatolickie, ewangelickie, staroobrzędowców, prawosławne, jeden czynny cmentarz żydowski - to przykłady drewnianego budownictwa ludowego, budownictwa sakralnego oraz XIX-wiecznej sztuki sepulkralnej (pod tym względem szczególnie wart zwiedzenia jest stary zespół cmentarzy w Suwałkach).

xxx

Wielbicielom piękna przyrody proponujemy trzy parki: dwa krajobrazowe - Mazurski i Suwalski i jeden narodowy - Wigierski. Zbiorowiska roślinne o charakterze borealnym, rośliny górskie, gatunki rzadkie i wyjątkowe (ponad połowa spośród ogólnej liczby gatunków chronionych w Polsce), blisko tysiąc gatunków roślin naczyniowych (na ponad dwa tysiące w kraju), mszaki, porosty, grzyby, łąki, torfowiska, szuwały - to zaledwie reklama wizytówka bogactwa flory „Zielonych Płuc Polski”.

Równie bogaty jest świat zwierzęcy. Żubry, wilki, dziki, łosie, bobry, jelenie, sarny, jenoty, borsuki, kuny, wydry, pizniki, blisko połowa wszystkich gatunków ptaków, ryby (głowacz przegopletwy, sieja, sielawa, sandacz, pstrąg potokowy, węgorz!), raki, niezliczone gatunki owadów - to przykłady rzadko gdzie indziej spotykanego bogactwa fauny.

Suwalszczyzna i Mazury prześcigają pół Europy pięknem i dziewiczością swoich szlaków kajakowych. Czarna Hańcza - włączona w system Kanału Augustowskiego (zabytek techniki i inżynierii najwyższej klasy), Rospuda, Sapina, Łażna Struga, Krutynia, Wielkie Jeziora - spięte kanałami - znane są wodniakom i właścicielom nie potrzebują reklamy.

*Zbierz Szwajcarię i okolice Renu, a i tak zaledwie ułożysz obraz podobny naszym nadbrzeżom Niemna i Hańczy...* - pisał przed laty Aleksander Pohujański. Dziś jeszcze można powtórzyć te słowa. Ile trzeba lat, by „postęp” stał wizerunek przez nie malowany?

Jan Bacewicz



W Puńsku, przy litewskiej zagrodzie

ZNAD WILII  
1993.04.25 - 05.08

5



# INFORMATOR SUWALSKI

## Noclegi

**Dom Nauczyciela** - ul. Kościuszki 120, tel. 62-900, cena za pokój jednoosobowy - 240 tys. złotych za dobę;

**Hotel „Hańcza”** - ul. Wojska Polskiego 2, tel. 32-81, pokój jednoosobowy - 200 tys. zł;

**Hotel „Wigry”** - ul. Zarzecze 26, tel. 57-08, pokój dwuosobowy - 150 tys. zł, trzyosobowy - 200 tys. zł, czterosobowy - 250 tys. zł;

**Hotel „Pod Balonem”** - ul. Sejneńska 80, tel. 54-16, miejsce w pokoju dwuosobowym - 143 tys. zł.

## Posiłki

### Restauracje:

„**Hańcza**” (ul. Wojska Polskiego 2), „**Zodiak**” (ul. 1 Maja 14), „**Pod Temidą**” (ul. Kościuszki 82).

### Bary:

„**Jarosz**” (ul. 1 Maja 6), „**Snack-bar**” (ul. Kościuszki 64), „**Kogutek**” (ul. Kościuszki 80), „**Zacisze**” (ul. Szażycza 2), „**Retro**” (ul. Ogińskiego 4), „**George**” (ul. Chłodna).

### Sklepy:

Najdłużej czynne sklepy spożywcze: „**Delikatesy**” (ul. Waryńskiego 21, 6.00-22.00), „**Olmar**” (ul. Chopina - całodobowy), Kościuszki 8 (najbliższy hotelu „**Hańcza**” - 6.00-21.30).

Większe sklepy przemysłowe: „**Arkadia**” (ul. Noniewicza), „**Promenada**” (ul. Chłodna), „**Juvena**” (ul. Świerkowa).

### Bazary

Ul. Sejneńska i ul. Świerkowa (6.00 - 18.00).

## Kantory wymiany walut

Ul. Sejneńska (bazar), ul. Noniewicza 14a, Kościuszki 71, ul. Świerkowa 54, dworzec PKP.

## Transport

Miejskie Zakłady Komunikacyjne  
Z dworca PKP do centrum: autobusami miejskiej linii nr 1, 8 i 12 (przystanek po drugiej stronie przydworcowego skweru);

z centrum na osiedle Północ - nr 10, 17 (z ul. Kościuszki), nr 14 (z ul. Noniewicza),

do szpitala - nr 14.

Cena biletu - 3 tys. zł.

**TAXI**  
Postoje: pl. Piłsudskiego (tel. 23-50), ul. Krótka (tel. 25-30), osiedle Północ (tel. 42-40), dworzec PKP (ul. Kolejowa).

Średnia cena za kurs z dworca PKP do centrum - ok. 20 - 25 tys. zł.

**PKS**  
(odjazdy z dworca przy ul. Brzostowskiego)

Alytus - 8.00

Grodno - 14.00

Druskienniki - 5.20, 8.40, 12.20

Łódź - 9.20, 14.20

Wilno - 5.20, 11.00

Augustów - 6.50, 7.50, 13.00, 15.00, 20.00

Białystok - 5.00, 6.30, 6.40, 8.20, 11.15, 14.20, 17.20, 19.00

Gdańsk - 7.00

Giżycko - 6.00, 7.00, 13.40, 15.30  
Olsztyn - 5.30, 14.00, 16.30  
Sejny - 4.40, 5.20, 6.00, 7.40, 9.00, 10.15, 11.40, 13.30, 14.05, 15.20, 15.40, 18.00

Warszawa - 4.00, 5.15, 8.10, 14.15

**PKP**  
Sętokai - 8.10, 14.20

Warszawa (przez Białystok) - 5.30, 10.36, 15.12, 22.16

## Stacje benzynowe

całodobowe:

ul. Wojska Polskiego (wyjazd z miasta w kierunku Augustowa i Warszawy),

ul. Mickiewicza (wyjazd w kierunku Giżycka i Olsztyna);

pozostałe:

ul. Sejneńska (wyjazd w kierunku Ogrodnik),

ul. Pułaskiego (wyjazd w kierunku Puńska).

## Poczta

ul. Kościuszki 25, czynna 8.00-20.00, fax

ul. Pułaskiego, czynna 8.00-20.00

ul. Sejneńska, czynna 8.00-20.00

## Pogotowie, szpital

Pogotowie - tel. 999, ul. Szpitalna 60 - wraz z punktem pomocy doraźnej, w którym przyjmują: lekarz ogólny, pediatra oraz stomatolog.

Szpital - tel. 62-546, ul. Szpitalna 60.

## Zabytki

Miasto pozbawione jest zabytków klasy „0”. Warto natomiast przejść się ulicą Kościuszki i poprzyglądać się usytuowanemu tu XIX-wiecznym kamieniczkom, wejść do kościoła św. Aleksandra, odwiedzić Muzeum Okręgowe. Nie ma jednak żadnych szans na zwiedzenie domu, w którym urodziła się Maria Konopnicka. Obiekt ten od wielu lat jest bowiem w remoncie.

## Wigierski Park Narodowy

Ok. 15 km od Suwałk, jadąc od przejścia granicznego w Ogrodnikach, zaczyna się teren Wigierskiego Parku Narodowego. Obowiązują tu liczne ograniczenia. Poruszać się po terenie leśnym można tylko od wschodu do zachodu słońca, wyłącznie po drogach i szlakach turystycznych. Ruch kołowy może odbywać się tylko po trasach do tego wyznaczonych. Bwakowanie i rozpalanie ognisk dozwolone jest wyłącznie w miejscach do tego wyznaczonych. Każda impreza zbiorowa wymaga zgody dyrekcji parku. Na jego terenie nie można również: zakłócać ciszy, zbierać runa leśnego, zabijać, płoszyć i chwycić zwierząt, wprowadzać psów bez smyczy i kagańca. Za naruszenie regulaminu przewiduje się surowe kary.

## Kościół

W centrum - św. Aleksandra (pl. Piłsudskiego), msze w niedziele - 6.00, 7.30, 9.00, 10.30, 12.00, 13.30, 16.00, 18.00.

Na osiedlu Północ - pw. Matki Boskiej Miłosierdzia (ul. Kardynała Wyszyńskiego) - 6.30, 8.00, 9.30, 11.00, 12.30, 14.00, 16.00, 18.00.

## Praktyczne informacje dla podróżnych przyjeżdżających czasowo do Polski

Wolny od cła i od wymaganego pozwolenia jest przywóz:

1/ środków spożywczych w ramach następujących norm ilościowych:

a) mięso, ryby, drób i przetwory z nich do 2 kg łącznie,

b) tłuszcze zwierzęce i roślinne do 1 kg łącznie,

c) przetwory mleczarskie do 1 kg łącznie,

d) czekolada i wyroby czekoladowe do 1 kg łącznie,

2/ kawa naturalna do 200 g,

3/ wyrobów spirytusowych, winiarskich i tytoniowych w ramach następujących norm ilościowych:

a) wyroby spirytusowe do 1/2 litra,

b) wyroby winiarskie do 2 litrów,

c) piwo - do 5 litrów,

d) wyroby tytoniowe - do 250 sztuk, papierosów lub 50 sztuk cygar, albo 250 g tytoniu,

4/ rzeczy osobistego użytku potrzebne w czasie podróży i pobytu za granicą.

Istnieje zakaz (zgodnie z Ustawą Dewizową) przywozu do Polski przez obywateli państw obcych waluty polskiej, chyba że wywóz nastąpił za pisemnym zezwoleniem na pobyt czasowy, a następnie pobyt ten był zmieniony na pobyt stały, co musi być potwierdzone przez polski urząd konsularny. Wszelka waluta obca winna być zgłoszona przy wjeździe do Polski i wywóz może nastąpić w kwocie nie wyżej niż została przywieziona z zagranicy (deklaracja dewizowa).

Polskie organa celne mają prawo do kontroli nie tylko na granicy ale na terenie kraju (np. w trakcie kontroli samochodowej). W Polsce jest obowiązek jazdy samochodowej z zapiętymi pasami (w mieście i poza nim). Najniższa kwota mandatu za przewinięcie drogowe wynosi 200 tysięcy zł.

Opracowanie s. 3-6: Urząd Wojewódzki i Urząd Miejski w Suwałkach

## Wybierając się w podróż...

## USŁUGI TURYSTYCZNE

W Suwałkach istnieje kilka prywatnych biur turystycznych i niemal wszystkie oferują usługi przeznaczone dla osób przyjeżdżających do nas zza granicy litewskiej: Są to:

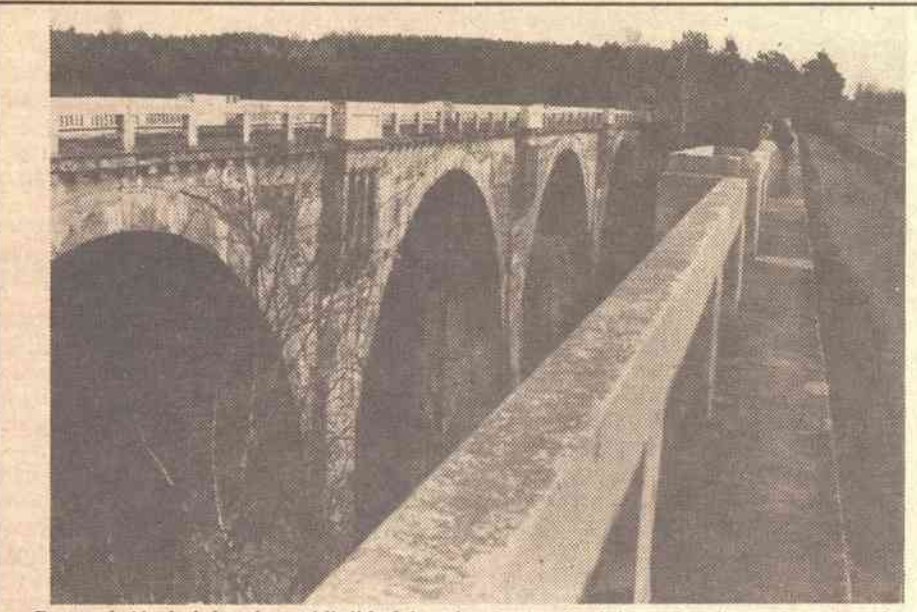
- Biuro Turystyki „**Agro-Universal**” przy ul. Kościuszki 32, tel./fax 54-95, uruchomiło codzienną komunikację autobusową na trasie Wilno - Suwałki. Autobusy odchodzą codziennie o godz. 15.30 i 18.00 z dworca autobusowego w Wilnie. Powrót z Suwałk o godz. 14.30 i 21.00 z parkingu przy dworcu PKS. Są to autobusy rejsowe, których nie obowiązuje kolejka na granicy.

W biurze tym można również zamówić autobus na dowolną trasę po Polsce - kierowca będzie wówczas czekał na pasażerów na dworcu kolejowym w Suwałkach. Istnieje również możliwość rezerwacji hoteli.

„**Agro-Universal**” organizuje także wczasy i kolonie dla dzieci w sezonie letnim na Mazurach oraz w ośrodkach wypoczynkowych na Litwie, a ponadto inne imprezy na specjalne zamówienie - m.in. wycieczki autokarowe po Europie (Włochy, Francja, Belgia, Holandia i Niemcy).

- Usługi komunikacyjne podobnego typu świadczy także firma „**Bratek**” w Suwałkach przy ul. Kościuszki 72, tel. 73-93. Można w niej zamówić przejazdy autobusowe, wycieczki po Polsce i za granicą, a także wczasy, kolonie i inne imprezy. Firma „**Bratek**” ma również w Wilnie swoją filię, prowadzącą hurtownię kosmetyków.

- Komu się bardzo spieszy, może lecieć do Suwałk samolotem. Agencja „**Omega**” w Suwałkach przy ul. Ciesielskiej 15, tel./fax 27-14, uruchomiła stałą linię lotniczą 3 razy w tygodniu na trasach Wilno - Suwałki i Kowno - Suwałki, no i oczywiście z powrotem. Samolot z lotniska w Wilnie odlata w poniedziałki, środy i piątki o godz. 8.00 - powrót o godz. 16.30 lub 8.30 z Suwałk. Z Kowno do Suwałk samolot odlata również w poniedziałki, środy i piątki o godz. 8.00. Powrót o godz. 16.30 z Suwałk. Lot trwa 1 godzinę, zaś cena biletu w obie strony - 950 tys. zł.



Pozostałość wiaduktu dawnej linii kolejowej w Stańczykach jest celem licznych wycieczek...  
Fot. Romuald Mieczkowski

## Baza noclegowa - wybrane obiekty z woj. suwalskiego

**AUGUSTÓW**  
motel - ul. Mazurska 4, tel. 28-67, 60 m.n.  
domy wycieczkowe:  
- „**Cezar**” PTTK - ul. Sportowa 1, tel. 34-55, kat. II, 108 m.n.  
- „**Krechowiak**” - ul. 1 Pułku Ułanów Krechowieckich 2, tel. 20-33, kat. III, 100 m.n.  
- **Dom Nauczyciela** - ul. 29 Listopada 9, tel. 40-92, 125 m.n.  
- „**Leśnik**” - ul. Turystyczna 19, 51 m.n.

**ELK**  
hotele:  
- „**Zodiak**” - ul. Kajki 1, tel. 24-91, 102 m.n.  
- „**Lega Inn**” - Chelchy k. Elku, tel. 44-43, 92 m.n.  
- „**Gryfia-Mazur**” - Szeligi k. Elku, tel. 37-09, 37-60

**GIŻYCKO**  
hotele:  
- „**Mazury**” - ul. Wojska Polskiego 56, tel. 59-56, kat. II, 60 m.n.  
- „**Wodnik**” - ul. 3 Maja 2, tel. 38-71, kat. II, 101 m.n.  
- „**Zaczek**” - ul. Wilanowska 26A, tel. 38-13, kat. IV, 28 m.n.  
- „**Zembiec**” - ul. Lotnicza 4, tel. 25-30, kat. IV, 80 m.n.  
- „**Motel Zamek**” - ul. Moniuszki 1, tel. 24-19, kat. III, 24 m.n.  
pensjonaty:  
- „**Almatur**” - ul. Moniuszki 24, tel. 39-71, 120 m.n.  
domy wycieczkowe:  
- „**Bijo**” - ul. Nadbrzeżna 11, tel. 29-05, 30 m.n.

**GOŁDAP**  
Dom Wycieczkowy „**Jaćwieski**” - ul. Krótka 1, tel. 15-00-85, kat. II, 74 m.n.  
Zajazd „**Pod Piękną Górą**” - tel. 15-00-99, kat. II, 50 m.n.  
Pensjonat „**Rybakówka**” - ul. Jeziorowa, tel. 15-06-29, kat. II, 42 m.n.

**MIKOŁAJKI**  
Hotel „**Gołębiwski**” - ul. Mragowska 34, tel. 16-517, kat. \*\*\*\* 600 m.n.  
pensjonaty:

- „**Tały**” - Tały k. Mikołajek, tel. 16-396, kat. I, 30 m.n.  
- „**Mikołajki**” - ul. Kajki 18, tel. 16-437, 16 m.n.  
- „**Wodnik**” - ul. Kajki 130, tel. 16-141, 24 m.n.  
- „**Złote Wrota**” - Stare Sady k. Mikołajek, tel. 16-520, 28 m.n.  
- „**Na Skarpie**” - ul. Kajki 96, tel. 16-418, 22 m.n.

- „**Słoneczny**” - ul. Słoneczna 10, tel. 16-303, kat. I, 18 m.n.  
- „**Król Sielaw**” - ul. Kajki 5, tel. 16-323, 12 m.n.

**OLECKO**  
Dom Wycieczkowy „**Wigry**” - ul. Sembrzyckiego 33, tel. 22-48, kat. III, 80 m.n.  
pensjonaty:  
- „**Wigry**” - ul. Sembrzyckiego 33, tel. 22-48, kat. II, 87 m.n.  
- „**Maraton**” - ul. Park 1, tel. 20-48, kat. II, 48 m.n.

**PISZ**  
hotel „**Nad Piszą**” - ul. Ratuszowa 13, tel. 332-53, kat. II, 70 m.n.

**RUCIANE - NIDA**  
Dom Wypoczynkowy PTTK - ul. Mazurska 14, tel. 310-06, kat. II, 26 m.n.

**SEJNY**  
hotel „**Na Skarpie**” - ul. Piłsudskiego 13, 30 m.n.

**WĘGORZEWO**  
hotele:  
- „**Wenus**” - Ogonki k. Węgorzewa, tel. 731-87, 23 m.n.  
- „**Skarpa**” - ul. Turystyczna 13, tel. 728-27, 55 m.n.  
- hotel - ul. Nadbrzeżna, tel. 724-43, 102 m.n. (sezonowy)

**WILKASY k. GIŻYCKA**  
hotel „**Niegocin**” - ul. Niegocińska 7, tel. 59-83, 110 m.n.  
pensjonat „**Yaga**” - ul. Szkolna 25, 25 m.n.



„Znad Wilii” ukazuje się od 1989 roku i jest pierwszym polskim niezależnym pismem na terenie Litwy. Nakład wynosi 10 tys. egz. Jest kolportowany na Litwie, w Polsce, na terenach byłego Związku Sowieckiego i w wielu krajach, zamieszkałych przez Polonię, co stwarza dobre możliwości nawiązania kontaktów handlowych.



Tam sięgaj, gdzie wzrok nie sięga,  
tam, czego rozum nie złamie  
- dzięki w „Znad Wilii” reklamie!

#### Cennik reklam:

1 cm kw. reklamy - 10 tys. zł;  
Ogłoszenia drobne - 5 tys. zł;  
Dla reklam na 1/2 strony i 1 stronę stosujemy zniżki: 1/2 strony (550 cm kw.) - 3 mln zł;  
1 strona (1100 cm kw.) - 6 mln zł;  
przy powtórce - zniżka 15% za pierwsze i 10% za każde kolejne.  
Na pierwszej stronie reklam nie zamieszczamy.

Wpłacać na rachunek:

konto Nr 501161-42112989-2510-1110, PKO SA VI Oddział w Warszawie  
ze wskazaniem dla „Znad Wilii”

„Znad Wilii”, ul. Išganytojo 2/3, 2001 Vilnius, Lithuania  
tel. 22 42 45, fax 22 34 55

## Radio

# Znad Wilii

codziennie od 14 do 2 w nocy.

Audycje w trzech językach. Zasięg 80 km.  
12 godzin przebojów polskich i światowych. Atrakcyjne konkursy,  
wywiady na żywo, aktualne informacje z 7 światowych agencji.

UKF 69.05 Radio „Znad Wilii” - Twoje Radio

Reklama w trzech językach.

Ogłoszenia drobne, komunikaty, pozdrowienia.  
Biuro reklamy Wilno, al. Laisvės 60, tel. 42-94-57, fax 42-94-65

Reklama w Radiu „Znad Wilii” to sukces Twojej firmy

## WYBRANE ARTYKUŁY Z AKTÓW PRAWNYCH, REGULUJĄCYCH DZIAŁALNOŚĆ ZAGRANICZNYCH PODMIOTÓW GOSPODARCZYCH NA TERYTORIUM REPUBLIKI LITEWSKIEJ

### Ustawa RL o inwestycjach zagranicznych

#### Artykuł 1. Cel ustawy

Celem ustawy jest popieranie inwestycji kapitału zagranicznego oraz ustalenie trybu ich ochrony oraz inwestowania.

Stosunki, związane z inwestowaniem kapitału zagranicznego w Republice Litewskiej regulują: niniejsza ustawa, inne ustawy oraz umowy międzynarodowe, których sygnatariuszką jest Republika Litewska.

#### Artykuł 4. Formy inwestycji zagranicznych

Ustawa ta ustala takie formy inwestycji: udział we wspólnym przedsiębiorstwie; przedsiębiorstwo kapitału zagranicznego.

#### Artykuł 6. Gwarancje dla inwestycji zagranicznych

Inwestycje zagraniczne, dochody, prawa i słuszne interesy inwestorów w Republice Litewskiej są pod ochroną Państwa Litewskiego. Zabrania się jakiegokolwiek dyskryminacji inwestycji zagranicznych.

Inwestycje zagraniczne nie mogą być znacjonalizowane i zarekwirowane.

Odpłatne przejęcie majątku możliwe jest tylko w przypadkach ustalonych w ustawach Republiki Litewskiej, z przestrzeganiem powszechnie uznanych norm prawa międzynarodowego.

Straty spowodowane przez działania organów administracji państwowej i osoby urzędowe Republiki Litewskiej muszą być całkowicie wyrównane zgodnie z normami prawa międzynarodowego.

Inwestorom zagranicznym gwarantuje się prawo przekazania za granicę sum, uzyskanych jako kompensatę za działania, przewidziane w częściach trzeciej i czwartej niniejszego artykułu, w umówionej walucie.

Spory dotyczące naruszenia praw i słusznych interesów inwestorów zagranicznych rozpatrują sądy Republiki Litewskiej albo organa rozpatrywania sporów krajów zagranicznych czy międzynarodowych.

#### Artykuł 9. Początek inwestycji

Zezwolenie na inwestycję zagraniczną ma być realizowane nie później, niż w ciągu 12 miesięcy. O ile w ciągu tego okresu inwestowanie nie zostaje rozpoczęte, zezwolenie się cofa.

#### Artykuł 14. Treść umowy i założenia wspólnego przedsiębiorstwa

W umowie o założeniu wspólnego przedsiębiorstwa wskazuje się:

- 14.1. Rodzaj przedsiębiorstwa;
  - 14.2. Nazwy zakładających przedsiębiorstwo osób prawnych, podstawowe miejsce działalności, adres prawny; osób fizycznych - imię, nazwisko, obywatelstwo, podstawowe miejsce zamieszkania;
  - 14.3. Dziedzina i charakter działalności zakładanego przedsiębiorstwa;
  - 14.4. Wielkość kapitału statutowego wspólnego przedsiębiorstwa i udziały w nim stron, zobowiązania założycieli w kształtowaniu kapitału statutowego, terminy i tryb inwestowania;
  - 14.5. Tryb zmiany wielkości kapitału statutowego;
  - 14.6. Tryb podziału dochodów i start między założycielami;
  - 14.7. Tryb przekazywania własności przemysłowej oraz prawnej jej przekazanie innym subiektem, jej wykorzystania komercyjnego i obrony;
  - 14.8. Czas trwania umowy;
  - 14.9. Zasady i tryb przerwania i likwidacji działalności przedsiębiorstwa;
  - 14.10. Tryb rozstrzygnięcia sporów;
  - 14.11. Odpowiedzialność za naruszenie umowy.
- Założyciele mogą też przewidzieć w umowie inne warunki, nie kolidujące z Ustawami Republiki Litewskiej.

#### Artykuł 15. Rodzaje wspólnych przedsiębiorstw

Rodzaje wspólnych przedsiębiorstw ustala się według umowy stron, kierując się ustawą Republiki Litewskiej o przedsiębiorstwach.

Zakładanie państwowego przedsiębiorstwa akcyjnego, w którym inwestorzy zagraniczni mieliby ponad 49 proc. akcji według ich wartości nominalnej, jest zakazane. W tym przypadku może być zakładana spółka akcyjna lub zamknięta spółka akcyjna.

O ile inwestorzy zagraniczni nabywają ponad 49 proc. akcji państwowego przedsiębiorstwa akcyjnego według ich wartości

nominalnych, takie przedsiębiorstwo może być zreorganizowane w spółkę akcyjną, bądź zamkniętą spółkę akcyjną.

#### Artykuł 21. Prawo inwestorów zagranicznych do korzystania z parceli gruntowych oraz innych nieruchomości

Inwestorzy zagraniczni mają prawo wydzierżawienia budynków i pomieszczeń potrzebnych do ich działalności komercyjno-gospodarczej oraz działek gruntowych do wznoszenia tych budynków zgodnie z ustawami Republiki Litewskiej.

Okres dzierżawy ziemi dla inwestorów zagranicznych może być ustalony do dwudziestu dziewięciu lat z prawem pierwszeństwa do przedłużenia okresu dzierżawy. Wysokość dzierżawy za działkę gruntową nie ulega zmianie w ciągu całego okresu ważności umowy o dzierżawę, jeżeli w umowie dzierżawnej nie przewidziano czego innego. Warunki dzierżawy ziemi reguluje rząd Republiki Litewskiej.

#### Artykuł 22. Ubezpieczenie wspólnych przedsiębiorstw oraz przedsiębiorstw kapitału zagranicznego

Mienie wspólnych przedsiębiorstw i przedsiębiorstw kapitału zagranicznego ma być ubezpieczone w placówkach ubezpieczeniowych Republiki Litewskiej niezależnie od tego, czy jest ubezpieczone gdzie indziej.

#### Artykuł 23. Tryb dokonywania operacji finansowych wspólnych przedsiębiorstw i przedsiębiorstw kapitału zagranicznego

Operacje finansowe wspólnych przedsiębiorstw kapitału zagranicznego dokonywane są przez banki, zarejestrowane w Republice Litewskiej lub innych państwach.

#### Artykuł 27. Prawo inwestorów zagranicznych do nabywania akcji przedsiębiorstw Republiki Litewskiej

Inwestorzy zagraniczni mają prawo do nabywania akcji przedsiębiorstw Republiki Litewskiej w trybie ustalonym przez ustawę Republiki Litewskiej.

Przedsiębiorstwo, w którym kontrolny pakiet akcji (ponad 50 proc.) nabywa inwestor (inwestorzy) zagraniczni, powinno być zarejestrowane jako przedsiębiorstwo wspólne. Jeżeli inwestor zagraniczny stara się o nabycie kontrolnego pakietu akcji (ponad 50 proc.) w przedsiębiorstwach, które rząd (albo upoważniona przez niego ministerstwa) umieścił na osobnej liście, to inwestor zagraniczny powinien uzyskać zezwolenie na inwestycję.

#### Artykuł 29. Ulgi i taryfy podatkowe

Jeżeli jest zakładane (rejestrowane) przedsiębiorstwo albo inwestuje się kapitał zagraniczny do 31 grudnia 1993 r., to część jego zysku (dochodów) proporcjonalnie do udziału inwestycji zagranicznej w kapitale zakładowym (własnym) przedsiębiorstwa, przypadająca na tę inwestycję zagraniczną i nie wykorzystaną na place, jak też reinwestowaną w przedsiębiorstwie, w ciągu 5 lat od dnia uzyskania wpływów opodatkowuje się podatkiem od zysków (dochodów) zmniejszonym o 70 proc. Po upływie tego terminu część zysków (dochodów) przypadająca na inwestycję zagraniczną w ciągu trzech lat opodatkowuje się podatkiem od zysków (dochodów) zmniejszonym o 50 proc.

Jeżeli przedsiębiorstwo jest zakładane (rejestrowane) albo inwestuje się kapitał zagraniczny od 1 stycznia 1994 r. do 31 grudnia 1995 r., to część jego zysków (dochodów), przypadająca na inwestycję zagraniczną, w ciągu sześciu lat opodatkowuje się podatkiem od zysków (dochodów) zmniejszonym o 50 proc. Inne ulgi podatkowe stosowane są na podstawie ustaw Republiki Litewskiej o podatkach.

Dywidendy uzyskane na Litwie przez inwestorów zagranicznych nie podlegają opodatkowaniu.

Na podstawie decyzji Rady Najwyższej mogą być stosowane również inne ulgi podatkowe.

#### Artykuł 31. Wywóz dochodów, otrzymanych z inwestycji zagranicznych

Dochody (zyski) otrzymane przez inwestorów zagranicznych, wywożone za granicę, nie podlegają opodatkowaniu.

Inwestorzy zagraniczni mogą też swe dochody czy ich część wywieźć w postaci towarów i usług nabytych na rynku wewnętrznym albo reinwestować do gospodarki Republiki Litewskiej.

### Ustawa Republiki Litewskiej o zakazach i ograniczeniach dla inwestycji zagranicznych

#### Artykuł 1

Niniejsza ustawa przewiduje dziedziny działalności gospodarczej i warunki, w których inwestycje zagraniczne są zakazane lub ograniczone.

#### Artykuł 2

Inwestycje zagraniczne są zakazane w tych dziedzinach działalności, które są związane z obroną i bezpieczeństwem Republiki Litewskiej.

#### Artykuł 3

Inwestycje zagraniczne w przedsiębiorstwach państwowych, posiadających monopol na rynku litewskim, są możliwe tylko na podstawie odrębnych uchwał Rządu Republiki Litewskiej.

#### Artykuł 4

Przedsiębiorstwom z kapitałem zagranicznym oraz wspólnym przedsiębiorstwom, nie działającym na zasadach przedsiębiorstwa państwowego lub działającym jako spółki akcyjne (spółki akcyjne z ograniczoną odpowiedzialnością), zakazana jest następująca działalność w przypadku, gdy Założyciel ze strony litewskiej posiada mniej niż 51 % akcji uprawniających do głosowania:

- eksploatawanie gazociągów, naftociągów, linii łączności oraz przekazywania prądu, sieci ciepłych oraz obiektów o znaczeniu państwowym zapewniających ich techniczne funkcjonowanie;
- eksploatawanie dróg samochodowych, kolei, portów morskich, lotnisk Republiki Litewskiej zgodnie z ich zastosowaniem;
- zakładanie i eksploatawanie salonów gier hazardowych, organizowanie gier i loterii;
- prowadzenie działalności wydawniczej z wyjątkiem drukarni oraz przygotowanie i emisja programów radiowych i telewizyjnych z wyjątkiem obsługi technicznej;
- prowadzenie leczenia kuracyjnego.

#### Artykuł 5

Przedsiębiorstwom z kapitałem zagranicznym oraz wspólnym przedsiębiorstwom, nie działającym na zasadach przedsiębiorstwa państwowego lub działającym jako spółki akcyjne, zakazana jest działalność następująca:

- produkcja wódek, likierów i innych wyrobów alkoholowych;
- produkcja wyrobów tytoniowych;
- leczenie niebezpiecznych i szczególnie niebezpiecznych chorób zakaźnych, wenerycznych oraz skórnych, a także agresywnych przejawów chorób psychicznych;
- leczenie bydła od chorób zakaźnych.

#### Artykuł 6

Przedsiębiorstwom z kapitałem zagranicznym oraz wspólnym przedsiębiorstwom, nie działającym na zasadach przedsiębiorstwa państwowego, zakazana jest następująca działalność:

- produkowanie broni i materiałów wybuchowych;
- produkowanie i realizacja narkotyków o silnym oddziaływaniu na zdrowie człowieka;
- hodowanie i realizacja roślin zawierających środki narkotyczne, trujące i o silnym działaniu;
- poszukiwanie i podział siły roboczej, rozstrzyganie kwestii jej migracji.

#### Artykuł 7

Bez zezwolenia Rządu Republiki Litewskiej przedsiębiorstwom z kapitałem zagranicznym oraz wspólnym przedsiębiorstwom zakazana jest następująca działalność:

- badanie i eksploatawanie złóż wykopalin użytecznych;
- eksploatawanie zasobów naturalnych;
- zakładanie i eksploatawanie wewnętrznej sieci transportu powszechnego i łączności;
- produkowanie i realizowanie środków trujących.

Wilno, dn. 2 maja 1991r.

Podpisano do druku 22 kwietnia 1993 r.  
XL - 160; cena 10 talonów (z akcyzą)

ZNAD WILII  
1993.04.24 - 05.08

7

„Znad Wilii” - niezależny dwutygodnik społeczno-kulturalny • ADRES REDAKCJI: 2001 Wilno, ul. Išganytojo 2/4, telefon: 22 42 45, fax 22 34 55  
REDAKCJA: Wanda Marcinkiewicz-Mieczkowska, Romuald Mieczkowski (redaktor naczelny), Czesław Okłiczyc, Danuta Plotrowiczowa,  
Wydawca: ZNAD WILII S.A. -prezes Zdzisław Tryk •KONTO: 1467292 Komerčinis Bankas „Vilniaus Bankas”, kod 260101541  
Skład komputerowy własny •Druk offsetowy, 2 arkusze druk. Drukarnia Przedsiębiorstwa Wydawniczego „Spauda” •Indeks 67248



## Niektóre spółki z kapitałem zagranicznym (lub mieszanym) i ich przedstawicielstwa

Nazwa	Adres/telefon
Wspólna Litewsko-Polska Spółka „Aspra”	Tuskulėnų 5-127, Vilnius, tel. 75-71-28
Wspólna Litewsko-Polska Spółka „Znad Willi - ZET”	Laisvės pr. 60, Vilnius, tel. 42-94-65
Wspólna Litewsko-Polska Spółka „Eisiga - Plastyk”	Vilniaus 82, Eišiškės, Šalčininkų r. 56-408
Wspólna Litewsko-Polska Spółka „Gailena”	L.Sapiegos 5-24, Vilnius, tel. 73-15-06
Filia przemysłowo-komercyjnej i usługowej spółki „Intersol” - centrum optyki - sklep „Inter Sol Vilnius”	Gedimino pr. 33-17, Vilnius, tel. 22-33-90
Filia przemysłowo-komercyjnej i usługowej spółki „Inter Sol”	Totorių 10-3, Vilnius, tel. 22-49-10

Podaliśmy dla przykładu 6 z 437 zarejestrowanych na Litwie spółek polskich lub litewsko-polskich o największym kapitale założycielskim. Dodać należy, że pod względem liczebności polskie firmy są najliczniejsze, ustępują tylko Rosji. Dane uzyskane są w Ministerstwie Ekonomiki, na dzień 21 kwietnia 1993 r. (A.B.)

## Leszek Długosz - gościem kwietniowej Środy

W ramach kolejnej Środy Literackiej w Celi Konrada wystąpił Leszek Długosz, poeta, kompozytor, pieśniarz z Krakowa. Autor kilku tomików poetyckich i czterech płyt, twórca ściśle związany z kabaretem literackim „Piwnica pod Baránami” został przyjęty niezwykle ciepło przez licznie zgromadzonych miłośników poezji (w tym śpiewanej). Liryczny nastrój towarzyszył występowi artysty, który do śpiewu akompaniował sobie na pianinie. Leszek Długosz przedstawił również swe najnowsze wiersze. Po recitalu, bo i tak można nazwać jego występ, wraz z małżonką odbył rozmowę z polskimi poetami Wilna. Na pożegnanie powiedział, że pośród występów na Ziemi Wileńskiej spotkanie z miłośnikami poezji w byłym Klasztorze Bazylianów miało szczególną dla niego wagę.

(W.M.)

## FUNDACJA WSPIERANIA BUDOWY SZKOŁY POLSKIEJ W WILNIE

### Pomóżmy dzieciom polskim Wilna!

#### Konto Fundacji:

Lenkų mokyklos Vilniuje statybos rėmimo fundacija e/s 1700221 KB "Vilniaus Bankas", kodas 260101777

Konto walutowe: Nr 57080148

Tymczasowa siedziba Fundacji:

ul. Paupio 26, tel. 69 01 84

## Od nowa

# GRANICA

Ciarki przechodzą na jej wspomnienie. Kilometrowa kolejka samochodów doprowadza do pierwszego szoku. Włączając się do niej jakby wsiąkamy w otchłań, a perspektywa kilkudniowego stania wprawia w przygnębiający nastrój. Przy największej pokorze nie da się na wszystko, co się dzieje na litewskim odcinku granicy przymknąć oczu - tak i kolejkę przegapisz i możesz być ogołocony. Ten, kto zdecydował się na podróż, musi bardzo szeroko na wszystko mieć oczy otwarte, w każdej chwili być gotowym do podjazdu o tych kilka metrów. Niewątpliwie też każdy, kto przejechał szczęśliwie szlaban, może się uważać za bohatera, choć i bohater taki w dalszej podróży na drogach Polski jest niebezpieczny. Naszego człowieka wybierającego się za granicę głównie po zielone nie stać na wypoczynek i odespanie w pierwszym napotkanym hotelu. Na w półśpiący, najwyżej po krótkiej drzemce w samochodzie, wali on wprost do punktu docelowego, czy to na Szczecin, czy na Wrocław, w lepszym razie do pobliskiego Olsztyna...

Nie sposób wymienić wszystkich niebezpieczeństw, jakie cychają w oczekiwaniu na przekroczenie granicy. Do typowych należą: kradzież, pobicie, zniszczenie wozu. Odnotowano wypadki gwałtów, porwań za wykupem, szantażu. Zasady gry dyktuje mafia z Wilna, Kowna, Łódziej, na miejscu zawiązują się czasowe gangi. Starają się one panować nad transakcjami handlowymi, prowadzą kantory wymiany wszystkich walut, dostarczają alkoholi i proponują dziewczyny do wy-

jęcia. Skracając czas na picciu, część oczekujących, ta młodsza, staje się agresywna. Obrzuca kamieniami samochody, przekraczające poza kolejką granicę, ba, niekiedy dochodzi do wypadków, gdy auta są przewracane przez podchmielony tłum.

Umęczona i przyroda. Pobliskie lasy każą zapomnieć o tzw. drogach do Europy, nawet najgorszych. Nieliczne szalety czy raczej zaniedbane prymitywne wychódki obrzydają i straszą. Temu nie może zaradzić zbieranie środków na ekologie, czasem bez żadnych pokwitowań. Bo bywa i tak, że się zjawia w autokarze gość-miłośnik przyrody i do kapelusza zaczyna inkasować daninę. A demokracja mu przecież nie zabrania bronienia flory i fauny.

Zbieranie pieniędzy, nie jakichś talonowych zwierzaków, tylko realnej waluty, jest tu zjawiskiem powszechnym. Istnieje cała instytucja pobierania haraczu za bezpieczny przejazd, odsprzedawania kolejki: za mniejszą sumę można kupić przepchanie się o kilka metrów do przodu, za większą, mierzoną setkami zielonych - i całą kolejkę. Trzeba tylko uważać, komu dawać i ile. Niejednego celnika, na przykład, łatwo wkurzyć proponując zbyt małą sumę, bo się usłyszy: *a cóż to jałmużna, czy bachorowi na łody?* I masz wtedy, o ile się nie zmieni zmiana, dokumentne sprawdzanie bagażu.

Łapówki, to podstawowy temat w kolejce, każdy o tym wie. Nie wiedzą tylko jakby o tym służyć powołane do walki z korupcją. Kiedy fakt przestępstwa, powiedzmy, po stu interwencjach i stanie udowodniony, taki pracownik za karę zostaje przeniesiony... do innego urzędu celnego, zaś wbrew pozorom praca nawet

## Ukochanie stron i ludzi

Ostatnio przy pewnej okoliczności, w pewnym gronie zekło się zdanie jednego z rozmówców, że się nie zgadza z opinią, że w Wilnie po wojnie po repatriacji do PRL nie zostało wcale inteligencji polskiej. To nieprawda, bo ktoś jednak został i kiedy się zaczęło wymieniać nazwiska, istotnie się okazało, że grono szczupłe bo szczupłe, ale przecież zostało. Mało, że zostało - działało na dobro zachowania własnej tożsamości narodowej. Faktycznie dzięki tej garstce wykształciło się, a przynajmniej zachowało ducha dzisiejsze pokolenie nauczycieli, przy wierze zostały pokolenia rodzin polskich.

Kto to był? Przeważnie osoby tak czy inaczej związane z pedagogiką, czyli nauczyciele, księża, działacze społeczni, uczestnicy ruchu oporu w czasie okupacji faszystowskiej i sowieckiej, a nawet ci, którzy zdążyli przejść szkołę życia za czasów carskich. Osób tych dziś przeważnie nie ma lub dożywają swych sędziwych lat. Na ogół wiodą żywot skromny, ale są wśród nas, są na swojej ziemi, od której nie mogli się oderwać. Nie opuścili jej z wyboru i tu pozostali. Mało o nich piszemy, niestety. Najczęściej nie lubią zbędnej krzątaniny wokół siebie. Do takich też należy pani Irena Kulicka.

Urodzona w 1910 r. Ojciec pochodził spod Lidy z drobnej zubożałej szlachty, jeszcze w młodości się znalazł, po sprzedaniu dwóch dziesięcin ziemi, w Wilnie. Zaczął od sprzedaży gazet na ulicach, aż stał się właścicielem kiosków gazetowych. Mówiło się ponoć: W Wilnie wszystkie kioski Kulickiego! Urodziła się tu 3 córki, dwie zmarły w okresie pierwszej wojny, żona zmarła zaraz na progu niepodległości, sam też dość wcześnie zszedł ze świata. Została latorośl Irena. Faktycznie całe życie przyszło być pod skrzydłem dobrych ludzi. Po szkole powszechnej ukończyła szkołę ogrodniczą, ale faktycznie w tym zawodzie nie pracowała. Pracowała jak też się uczyła w prywatnym gimnazjum prowadzonym specjalnie dla osób niemających przez Stanisławę Pietraszkiewiczówną (dzięki tej rodzinie uchowała się korespondencja filomatów). Gimnazjum nosiło też nazwę im. Filomatów.

Na drodze życia najważniejsze dla Ireny Kulickiej były wiara i harcerstwo. Wierna temu była w najcięższych czasach, jakie przeżywało Wilno. Z wychowankami S. Pietraszkiewiczówny przeżyła niejedną tragedię. Kule w 1944 r. uniosły życie Ludwika Gorzałkówny (pochowana w kwaterze Pietraszkiewiczów na Rosście). Nie ominęła zła dola samą panią Irenę.

W szkole nr 5 - jedynej z jęz. polskim nauczania po wojnie - nadal trwała głęboko ukryta praca na niwie patriotyczno-religijnej, chociaż był komsomol, pionierka już. S. Pietraszkiewi-

czówna, M. Czekotowska, Helena Tyszkówna miały jeszcze swój „rząd dusz”. A więc młodzież, jeszcze nie zniewolona duchowo, na Zadzuski 1949 staje na warcie na Roscie na grobie Piłsudskiej i Serca jej syna. ... Na drugi dzień Irena Kulicka zostaje odprowadzona na Ofiarę. *Goworicie! Spraszajwajcie* - pada odpowiedź. Zastraszania itp.. Noc w piwnicy, potem Łukiszki. Trójka pseudosądowa i w drogę... Aniż tu była tą najważniejszą, ani kierowała tą nauką kompletów uczniowskich, ale niewinna konspiracja została przez kogoś sprzedajnego zdradzona, ucierpiał niejeden: choćby opuszczeniem szkoły, utratą pracy. Przypadek pani Kulickiej skończył się na trasie Leningrad-Wołogda-Inta-Abis. Z relacji rozmówczyni wygląda, że nie było to wcale straszne... Ot, kobiecego obóz, roboty dla słabszych były mniej wyczerpujące, ot tam usuwanie śniegu... Ale o półgłódzie, w chłodzie, na szczęście dochodziły już paczki, no, nie zawsze się je w całości otrzymywało. W ogóle nie ma tu rozczulania się nad sobą. Powrót w 1956 r. Znowu u ludzi dobrych, pani Pietraszkiewiczówna już w międzyczasie odeszła na Rosję. A więc przy kościele nadal prowadzi z wielką ofiernością i nieustraszoną w małych grupach, grupkach nauczanie religii. Dzieci się boją do kościoła już chodzić, nauczyciele robią wybiegi jak i rodzice. Zbierają się jak za poprzedniej okupacji faszystowskiej, a teraz wciąż trwającej sowieckiej, po domach prywatnych. Wciąż w okresach ferii po parę miesięcy doprowadza dzieci rodzin polskich do Boga. Za tych kilkanaście lat, kiedy sity służyły doprowadziła w ten sposób około 400 osób do Pierwszej Komunii św.

Czyniły to inne osoby cichaczem, jednak w mieście, jak też na wsi. Z pewnością każdy ma własne wspomnienia. Nb. w okolicach w parafii sużańskiej niech wspomnę dobrym słowem panią Anielę Skrzycką i jej lekcje w czasie wakacji na łonie natury - na łąkach w pogodę, gdzieś w polu z grupką dzieci, albo w deszczową porę na sianie w stodole u kogoś. To rzeczy, o których jakoś nigdy się nie wspomina. A to rola przecież tej garstki inteligencji, tej garstki jak i przede wszystkim kościoła.

Pani Kulicka na pytanie, czy nie kusita repatriacja, jak innych, odpowiada twardo: Bieda stała na drodze, trzeba było ludziom pomagać, biedniejszym ode mnie. To moje ukochanie stron i tych ludzi.

Dziś pani, krusza, delikatna (taka zapewne zawsze była), bezbronna. Emerytura mierna, jak wszyscy emeryci mają, ale nadal pod opieką ludzi, dla których tu pozostała i czuwa.

Danuta Piotrowiczowa

niby na najgorszym odcinku, wschodnim, jest również dochodowa. Nie ludźmy się, lwia część przedmiotów, które wywozi się przez Łódzkie, pochodzi z Białorusi, Ukrainy i przede wszystkim z Rosji... Jakos dotychczas nie słyszał, żeby któryś z pracowników urzędu celnego za swe przewinienia siedział za kratkami - przeciwnie ich majątność sprawia, że posada ta stała się marzeniem dla wielu.

Niewątpliwie, mimo chęci większości obywateli Litwy otwarcia się na Polskę (pomijając garstkę szowinistycznych maniaków), należy przypuszczać, iż przy takiej możliwości ciągnięcia zysków z chaosu, są jednak pewne siły zainteresowane zachowaniem kolejek, utrzymaniem tam atmosfery zgrozy. W tym kontekście gubią się wszelkie inne niedociągnięcia.

Jak więc ominąć ten czyściec? Można podróżować autobusem rejsowym. Problemów z celnikami wówczas mniej: nie dozwolone - po prostu oclone. Grube ryby nie jeżdżą autobusami. Jadąc służbowo, choć dzisiaj jest bardzo trudno określić, co to jest *wyjazd służbowy*, można załatwić na najwyższym szczeblu państwowym zezwolenie na przekroczenie granicy poza kolejką. A służbowo podróżuje dziś niemało kierowników firm... prywatnych i ich gości, bo już ludzie należący do struktur parlamentarnych i rządowych nie potrzebują takich zezwoleń, wszak mają paszporty dyplomatyczne. Włączając do tej grupy ludzi ze świecznika wszystkich dotychczasowych rządów, cały skład dawnego i obecnego parlamentu i szereg innych zasłużonych, tworzy się wcale pokaźna *armia dyplomatów*, którzy jak wiadomo, uwielbiają podróże. Nie, nie ryzykuję wierzyć plotkom, że taki paszport można było kupić, ale wiem dobrze, że coraz popularniejszą staje się rola *paszportowca*. Wygląda to tak: jedzie sobie towarzystwo autokarem czy samochodem osobowym i

zabiera ze sobą właściciela paszportu dyplomatycznego. Podróż w towarzystwie dyplomaty przebiega bez przestojów i dodaje prestiżu.

Droga z Polski jest łatwiejsza. Nie stoi się tyle na granicy. Celnicy raczej nie wytrzęsają bagaży. Jedyne się pyta, czy wozisz *zielone*. Jeśli tak, to się je zabiera. I choć zdobycie dolarów jest celem większości *turystów*, to nauczani doświadczeniem chowają oni głęboko zarobiony na czarno, albo pochodzący ze sprzedaży przemysłowych towarów grosz. Bo jeśli człowiek i zarobił w Polsce jakąś forszę, to trudno wymagać, żeby koniecznie ją przepił czy przejechał, kiedy w domu podciąga pasa. Polskie mass media słusznie trąbią o problemach związanych z pobytem ludzi ze Wschodu, pomija się tylko fakt, że nic za nic nie bywa, że za psi grosz pomagają oni jednak niejednej polskiej rodzinie podłatać budżet. Kwestionowanie w tak trudny sposób zarobionego pieniądza popycha tylko nieszczęśliwów do łamania prawa. Ale to już inny problem, wykraczający znacznie litewski odcinek granicy.

Powinniśmy cieszyć się, że nie jest to już *granica przyjaźni*, choć zachowało się niemało jeszcze kolczastych zasieków, lecz granica między wolnymi krajami. Nikt nie strzela, nawet przyłapanych naruszcycieli traktuje się z wyrozumiałością i zwyczajnie się zwalnia. A że mimo niebezpieczeństwa i trudów sznur samochodów pokornie czeka na wyjazd? To się widocznie oplaca. Na całe szczęście są pewne podstawy, żeby zakończyć ten felieton optymistycznie. Otóż ostatnia informacja z Łódzkiej cieszności: na przejazd czekało się tylko 5-6 godzin! Ileż odpada problemów... Warto skorzystać i wszystko zrobić, żeby nie powróciły korki. Ponadto wydaje się, coś przełamało, może wreszcie w lepszą stronę. Oby tak było.

Tomasz Bończa