

NUMER BLOKADOWY

KURIER Wileński

PIĄTEK 12 PAŹDZIERNIKA 1990 R.

Nr 213 (11464)

W. Landsbergis przybył do Paryża

PARYŻ (ELTA). 11 października przewodniczący Rady Najwyższej Republiki Litewskiej Wytautas Landsbergis przybył do Paryża. Wrazem on udział w obradach polityków „Okrągłego stołu”, organizowanego przez Partię Republikańską. Przewidywany jest jego referat na temat — droga Europy Środkowej i Wschodniej w warunkach rozpadu imperiów.

11 października Wytautas Landsbergis spotkał się z prezydentem Republiki Francuskiej Francois Mitterrandem, sekretarzem generalnym Partii Republikańskiej, byłym kandydatem na prezydenta Francji Francois Leleandrem. Dokonano wymiany poglądów na temat sytuacji w Europie, miejsce Litwy w niej, na możliwości udziału Litwy w procesie Helsiński-II. Wytautas Landsbergis powiedział dziennikarzom, że stanowisko Francji jako gospodarza konferencji względem krajów bałtyckich jest bardzo ważne, gdy chodzi o otwarcie drzwi do Europy.

Przewidywane spotkanie z merem Paryża Jacquesem Chiracem, innymi działaczami politycznymi. Prócz innych problemów, zamierza się omówić możliwości otwarcia w Wilnie ośrodka kultury francuskiej.

KOMUNIKAT INFORMACYJNY

11 października na Kremlu obradowała wspólna grupa robocza pod przewodnictwem zastępcy przewodniczącego Rady Najwyższej ZSRW W. Dokużijewa i wicepremiera Republiki Litewskiej R. Ozolasa, powołana zgodnie z porozumieniem na konsultatywnym spotkaniu delegacji Związku Radzieckiego i Litwy 2 października.

Wspólna grupa robocza omówiła tematykę przyszłych dwustronnych rozmów, kwestie proceduralne i harmonogram dalszej pracy. Na podstawie dokumentów, które zostały doręczone delegacjom oficjalnym. W posiedzeniu uczestniczyli również zastępcy przewodniczącego Rady Najwyższej Republiki Litewskiej R. Ozolasa, powołana zgodnie z porozumieniem na konsultatywnym spotkaniu delegacji Związku Radzieckiego i Litwy 2 października.

Bronisławas Kuzmickas, stały przedstawiciel w Moskwie Egidijus Bizkukas, deputowany do Rady Najwyższej Aleksandras Abiszala.

Po spotkaniu, które trwało 4 godziny, R. Ozolasa prowadził korespondentowi ELTA, że rozmowa toczyła się w atmosferze dobrej woli, zrozumienia i poszukiwania porozumienia. Porozumiano się, że delegacje na rozmowy zborują się na drugim spotkaniu konsultacyjnym w Moskwie 20 października.

R. Ozolasa stwierdził, że jeżeli również nadal będą przestrzegane zasady, objęte w pierwszym spotkaniu delegacji, rozpoczęcia rokowań można się spodziewać w listopadzie.



W PARLAMENCIE
REPUBLICKI
O RANGACH, SPRAWACH GOSPODARZYCH I NIE TYLKO...

Już kilkakrotnie wynikała w parlamencie kwestia obecności tu dziennikarzy. Tym razem deputowani również zwątpili w celowość obecności przedstawicieli środków masowego przekazu podczas omawiania wewnętrznych problemów. Jakże zaistniały w komisji ds. ochrony przyrody. Chodziło przede wszystkim o przewodniczącego komisji, 64 deputowanych wypowiedzieli się za tym, by dyskusja w tej sprawie odbywała się przy drzwiach zamkniętych. Jak się dowiedzieliśmy później, na nowo-go przewodniczącego komisji parlamentarnej ds. ochrony przyrody wybrano J. Szimenasa.

Zycie ulega gwałtownym zmianom, więc nie dziwi to, że ustawy, uchwały, które służą nam wczoraj, dziś już wymagają uzupełnień i skorygowania. Deputowani zapoznali się podczas czwartkowego posiedzenia z projektem Ustawy RL, dotyczącym wnieślienia zmian do szeregu artykułów Tymczasowej Ustawy Zasadowej RL. Zamarcza, że te uzupełnienia dotyczą m.in. takich kwestii, jak referendum, działalność samorządów, sto-

sunki Rady Najwyższej i Rządu.

Projekt Ustawy RL „O rangach dyplomatycznych” zaproponował wiceminister spraw zagranicznych RL W. Katkus. Przewidywano w nim, m.in., że rangi ambasadora nadzwyczajnego i pełnomocnego RL oraz posła nadzwyczajnego i pełnomocnego ministra RL nadaje Prezydium RN RL. Zaś rangi charge d'affaires ad interim, rady, pierwszego sekretarza, drugiego sekretarza, trzeciego sekretarza i attache RL nadaje minister spraw zagranicznych RL. Parlamentarzyści podjęli powyższe zażygniętożowaną Ustawę, a także uchwalę w sprawie wcielenia jej w życie.

Nie budzi chyba wątpliwości znaczenie i aktualność projektu Ustawy RL „O zmianach i uzupełnieniu Ustawy RL o poprawie zaszków emerytalnych mieszkańcom”. Zamarcza, że projekt tej Ustawy został podjęty z wyjątkiem artykułu, w którego projekcie odnotowuje się, że emerytura nie może przewyższać 75 proc. gazy. Tę sporną kwestię zamierza się rozstrzygnąć w następnym tygodniu. Można więc przewidzieć, że następnym tygodniem będzie, rzecz mówiąc, nadrabianiem zaległości, ponieważ odłożono również głosowanie nad projektem Ustawy RL „O spółkach gospodarczych”.

Swe wnioski przedstawia też komisja parlamentarna utworzona w celu zbadania działalności kierownictwa Ministerstwa Zasobów Materiałowych, dotyczącej wywozu surowca poza granice Litwy. Zagadnienia dotyczące programu reformy gospodarczej, poruszyli wczoraj premier K. Prunskiene oraz minister gospodarki W. Nawickas.

Przybyły delegacje

11 października do Rygi przybyły delegacje ministrów oświaty Litwy i Estonii. Od razu po przyjeździe w gmachu rządowym w Jürmale rozpoczęły się wspólne rozmowy w sprawie zawarcia umowy o współpracy ministrów oświaty krajów bałtyckich. Dokument, który ma być podpisany 12 października, obejmuje prawie wszystkie dziedziny oświaty.

Baltija—ELTA

W rządzie Republiki Litewskiej

WILNO (ELTA). 11 października odbyło się posiedzenie rządu republiki, na którym przewodniczyła premier Kazimiera Prunskiene.

Rząd powołał uchwałę, na której mocy zatwierdza się tryb przydziału, udokumentowania i ewidencji ziemi dla prowadzenia gospodarstwa osobistego. Kierując się uchwałą Rady Najwyższej republiki „O rozszerzeniu działek przyzwoitych mieszkańcom wsi”, rząd ustalił, że prawo do korzystania z ziemi dla prowadzenia gospodarstwa osobistego mają mieszkający na wsi pracownicy rolnictwa, inne mieszczące tam i pracujące osoby, oraz emeryci. Pracownikom i emerytom przedsiębiorstw rolnych, którzy przed przejściem na emeryturę pracowali w tych przedsiębiorstwach, dla prowadzenia gospodarstwa osobistego przydzielają się do 3 hektarów, innym mieszkańcom i osobom pracującym oraz emerytom do 2 ha użytków na jedną rodzinę.

Rząd powołał uchwałę, w której czwartym kwartale roku bieżącego podniesie ceny skupu (wliczając od 1 października br.) za sprzedaną (już produkcję)

bydła, trzody chlewnej, owiec, drobiu i misa robolu. Gospodarstwom i mieszkańcom powinno to dać blisko 163 mln rubli dodatkowych dochodów.

Rząd znalazł również możliwość przerezerwania 7 mln rubli na podniesienie cen skupu teoretycznego płonu buraków cukrowych.

Na posiedzeniu zaprobowano projekt tymczasowej ustawy Republiki Litewskiej o ścisłej ochronie ekonomicznej granicy. W projekcie ustawy, który zostanie złożony do zatwierdzenia Radzie Najwyższej, ustalono obowiązki i prawa tej służby.

Rząd powołał uchwałę w sprawie realizacji trybu wejścia w życie ustawy Republiki Litewskiej o przedsiębiorstwach państwowych. Omówiono również kwestie naruszeń przepisów działalności gospodarczej finansowej wspólnego przedsiębiorstwa litewsko-niemieckiego „interlita”.

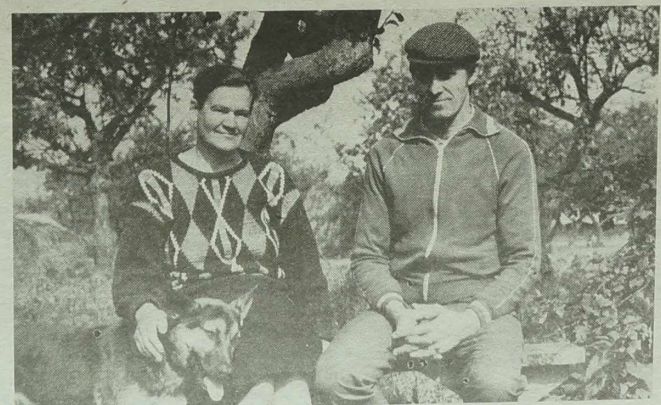
Ministerstwa Spraw Wewnętrznych polecono, aby wspólnie z innymi służbami przeprowadzić wszystkie czynności w sprawie działalności wspólnego przedsiębiorstwa do 1 listopada poinformować rząd o wynikach.

Ziemia ojców — naszą ziemią Rodzą się gospodarstwa chłopskie

Dopiero pierwsze kroki stawiają na wsi odwołujące się do gospodarstwa chłopskiego. Odczuwa się brak zasobów, doświadczenia w odbudowie ich podstaw społecznych i ekonomicznych. Jednakże obrany kierunek na prywatyzację nabiera rumieńców, szczególnie w rejonach Litwy środkowej, na terenach, które mają dobre urodzaje gleby. Rejonowe komisje powołane do przydziału ziemi rozpatrzyły już ponad 4 tys. podań, które zasadniczo zostały załatwione pozytywnie, zaś pracownicy Instytutu Projektowania Regulacji Rolnej wyznaczali granice blisko 1,5 tys. gospodarstw indywidualnych.

Jak przebiega ten proces na Wileńszczyźnie? Po pobieżnym zapoznaniu się z wykazami tych gospodarstw odnosi się wrażenie, że najbardziej aktywnie biorą ziemię rolnicy rejonu wileńskiego. Tutaj liczba chętnych samodzielnie gospodarowania sięga 60 osób, czyli dwukrotnie przewyższa pod tym względem pobliski rejon sołecznicki, aż trzykrotnie nieco bardziej oddalny rejon wileński. Tuje liczba chętnych samodzielnego gospodarowania sięga 60 osób, czyli dwukrotnie przewyższa pod tym względem pobliski rejon sołecznicki, aż trzykrotnie nieco bardziej oddalny rejon wileński. Tuje liczba chętnych samodzielnie gospodarowania sięga 60 osób, czyli dwukrotnie przewyższa pod tym względem pobliski rejon sołecznicki, aż trzykrotnie nieco bardziej oddalny rejon wileński.

perspektywę i do niej należy przyszykować — czy zrozumienie zasady, że „kto pierwszy ten lepszy” — a stąd pewny priorytet, przy zapoznaniu swych przyszłych gospodarstw w spręż techniczny, materiały budowlane; a może znaczny wpływ miało tu piękno okolic, podwieńskich i choć z jednego mieszkańca Wilna zbudowania własnego domu i prowadzenia gospodarki? Aby uzyskać odpowiedź na powyższe pytania, udaliśmy się do „Malszagaly”, jako że kolchoz ten widnieje prym w rejonie pod względem tworzenia się gospodarstw indywidualnych. Po obejrzeniu stanu zagospodarowania wyznaczonych posiadłości ziemskich oraz dłuższej rozmowy z Romualdsem Pukalskim, zastępcą przewodniczącego komisji, wyżej wymienione czynniki, sprzyjała temu zasada przydziału ziemi, według której dobre chęci były bodźcem zasadniczym wymaganiem. Szko-



NA ZDJĘCIU: indywidualni gospodarze z Sangoniszek Bronisławia i Zbigniew Sietawowie w ojcowiskim sadzie.

da, że nie wymaga się przy tym znajomości podstaw uprawy roli, by uzyskać większą gwarancję, że trafia ona w odpowiednie ręce, że przyniesie korzyść. Być może wówczas nie miałyby miejsca takie widoki, jakie ujrzałem na polach poszczególnych mieszańskich gospodarzy. Byłem zbulwersowana, gdy zo-

baczyłem „posiadłość” Aleksandra Fieduczka. Część pola była świeżo zaorana — schowano do wody jej marnotrawienia. Ale tuż obok na rozległej przestrzeni bujały chwasty, wśród których gdzieniedzie można było ujrzeć kapustę tozoną przez szkodniki. I to miała być „plantacja”. Zastanawiałam się; czy

to wynik braku odpowiedzialności, umiejętności, czy też sprzętu technicznego? Jakkolwiek jest, włożone fundusze, pracę, po przeciętnej głębokości, sadzone rozsądnie — zmarnotrawione. Ziemia nie przynosiła plonu.

(Dokończenie na str. 2)

Dzieln. państwa i samorządu terenowego — 42-79-5b. 42-1403-11
Cena 10 kop.

Wileński

