

160

# KURIER Wileński

ŚRODA, 30 PAŹDZIERNIKA 1991 R.  
Nr 212 (11688)

## Spotkania, rozmowy

Przewodniczący Rady Najwyższej Republiki Litewskiej Władimiras Brazauskas przyjął 28 października grupę ekspertów europejskiego Biura Światowej Organizacji Zdrowia pod kierownictwem Jacquesa Buryego. Litwiniak grupy podziękował Brazauskasowi za zaproszenie i wyraził nadzieję, że w przyszłości nastąpi pogłębianie współpracy w dziedzinie zdrowia. Brazauskas wyraził nadzieję, że w przyszłości nastąpi pogłębianie współpracy w dziedzinie zdrowia. Brazauskas wyraził nadzieję, że w przyszłości nastąpi pogłębianie współpracy w dziedzinie zdrowia.

z członkami Komisji Ochrony Zdrowia i Spraw Socjalnych RN. WILNO. Z okazji narodowego święta Czech i Słowacji przedstawiciel CSRF w państwach bałtyckich Jozef Macyszczak wydał 28 października przyjęcie. Uczestniczyli w nim przewodniczący Rady Najwyższej Republiki Litewskiej W. Landsbergis, przewodniczący Komisji Spraw Zagranicznych Rady Najwyższej Emanuelis Zingeris, deputowani do Rady Najwyższej, działacze kulturalni i społeczni.

(ELTA)

## Dialog był owocny

Całe godziny rozmowy nie tylko przyniosły efekty, ale też wzmocniły przyjaźń i zrozumienie między dwoma państwami. W toku rozmowy udało się osiągnąć spór kompromisowy. Niektóre jednak punkty litewsko - polskiej deklaracji między państwowej należą jeszcze uzgodnić, powiedział A. Saurdągas. K. Skubiszewski zaznaczył, iż dla dobra interesów obu państw dobrze by było przedłużyć ostateczny termin przyjmowania obywatelstwa Litwy po 3 listopada, że być może niecelowa jest zmiana podziału administracyjnego Wileńskiego i Wilna. Na pytanie, kiedy zamierza przybyć na Litwę, K. Skubiszewski odpowiedział: „Prawdopodobnie po 3 listopada”.

krótkiej konferencji prasowej stwierdzono, iż spotkanie było owocne i potrzebne. W toku rozmowy udało się osiągnąć spór kompromisowy. Niektóre jednak punkty litewsko - polskiej deklaracji między państwowej należą jeszcze uzgodnić, powiedział A. Saurdągas. K. Skubiszewski zaznaczył, iż dla dobra interesów obu państw dobrze by było przedłużyć ostateczny termin przyjmowania obywatelstwa Litwy po 3 listopada, że być może niecelowa jest zmiana podziału administracyjnego Wileńskiego i Wilna. Na pytanie, kiedy zamierza przybyć na Litwę, K. Skubiszewski odpowiedział: „Prawdopodobnie po 3 listopada”.

(ELTA)

## Wybory w Polsce: prognozy potwierdziły się tylko częściowo

Wieloletni Kongres Liberalno-Demokratyczny, który uzyskał 39 mandatów sejmowych. „W każdym bądź razie, pismo „Gazeta Wyborcza” odbyły się pierwsze wolne wybory według kryteriów roku 1928. Będziemy mieli parlament nie narzucony nam ani od wewnątrz, ani od zewnątrz. To, co wybraliśmy, jest wyborem suwerennego kraju”. „Życie Warszawy” odnotowały, iż wielka pasywność wyborców dowodzi, że „znaczną część społeczeństwa nie jest jeszcze gotowa zaufać intynajnym partiom politycznym i zwleka ze swym wyborem politycznym”.

Bieleckiego Kongres Liberalno-Demokratyczny, który uzyskał 39 mandatów sejmowych. „W każdym bądź razie, pismo „Gazeta Wyborcza” odbyły się pierwsze wolne wybory według kryteriów roku 1928. Będziemy mieli parlament nie narzucony nam ani od wewnątrz, ani od zewnątrz. To, co wybraliśmy, jest wyborem suwerennego kraju”. „Życie Warszawy” odnotowały, iż wielka pasywność wyborców dowodzi, że „znaczną część społeczeństwa nie jest jeszcze gotowa zaufać intynajnym partiom politycznym i zwleka ze swym wyborem politycznym”.

(ELTA)

## Bezpośrednie zarządzanie: opinie, zdania...

MOWIĄ DEPUTOWANI DO RADY NAJWYŻSZEJ RL

Juožas DRINGELIS (ślódma frakcja): — Tu i ówdzie się mówi, że parlament, rozwiązując sołecznicką i wileńską radę rejonową, za działalność kilku osób zastosował zbiorową odpowiedzialność. Uważam, że zwinili tam nie poszczególne osoby. Deputowani do rady sołecznickiej, podejmując decyzje, kolidując z ustawodawstwem Republiki Litewskiej, głosowali niemal jednogłośnie. W radzie przeważali komuniści. Nie zatwierdzano tam naszych funkcjonariuszy z departamentów ochrony kraju, kontroli, ochrony przyrody. Dlatego więc ma ponosić odpowiedzialność tylko Cz. Wysocki, A. Monkiewicz? Owszem, może parę osób inaczej myślało. Jeśli nawet pozostawilibyśmy ich to w jaki sposób rada mogłaby funkcjonować?

Moim zdaniem, na pełnomocników rządu w tych rejonach należało wyznaczyć doświadczonych ludzi, znających język i obyczaje mieszkańców. Będąc w Sołecznikach, miejscowi Litwini pytali, dlaczego na to stanowisko nie skierowano np. I. Szmelionisa, czy kogós innego, znającego język polski, białoruski. Po prostu może nie wystarczyło czasu dogłębnie zastanowić się nad tym problemem.

Sądze, że gdyby teraz odbyły się w tych rejonach wybory, to wybrano by może nie tych samych, ale takich samych działaczy. Sądze, że należy dać ludziom szansę zorientować się, kto jest kim. Wkrótce mieszkańcy rejonów podwileńskich zrozumieją wagę reform zachodzących w gospodarce rolnej. Przekonają się, że tacy działacze, jak przewodniczący, kolchozów, ich nie reprezentują. Trzeba więc, moim zdaniem, mniej więcej

pół roku zaczekać z organizowaniem wyborów do nowych rad. Wytautas PLECKAITIS (frakcja centrum Sajudisu): — Uważam, że o rozwiązaniu samorządów podwileńskich rad zdecydowano zbyt pochopnie, należycie nie przygotowując się do tego. Polska frakcja, gdyby poprowadziła bardziej zasadniczą dyskusję, miała szansę przekonać w swej racji sporą część deputowanych. Jednak ważne argumenty deputowanych-Polaków były słabiej, zostały bowiem przytoczone już po podjęciu uchwały, której odwołać praktycznie nie daje się. Nie należą do tych, którzy się opowiedzieli za rozwiązaniem podwileńskich rad. Sądze, że należało ukarać tylko tych działaczy, którzy łamali ustawy Republiki Litewskiej, byli prokomunistyczni, popierali zamachowców. Dlatego uważam, że rozwiązanie rad jest błędnym krokiem. Ale to już się stało. Teraz ważne, aby działania pełnomocników rządu w rejonach wileńskim i sołecznickim, gdzie Polacy stanowią większość, były rozważone i przemyślane. Trzeba się starać, aby nie skłócić mieszkających tam ludzi, nie wywołać negatywnej reakcji Polaków, która się może obrócić nie tylko przeciwko pełnomocnikom, ale w ogóle przeciwko naszemu rządowi, Radzie Najwyższej i państwu. To, że pełnomocnicy nie są dobrze znani mieszkańcom, zmieniają specjaliście polskiej narodowości na Litwinów nie przyczyni się do stabilności i zmniejszenia się napięcia w tym regionie. Przed podjęciem takich decyzji należy je uprzednio solidnie przemyśleć.

Pełnomocnicy muszą się dowiedzieć, że Polacy są takimi obywatelami, jak i Litwini, że nie można ich traktować inaczej. Są oni synami tej ziemi, razem mieszkają, więc trzeba zrobić wszystko, aby stosunki między Litwinami i Polakami, polską mniejszością i społeczeństwem litewskim jak można szybciej się znormalizowały. Im prędzej odbędą się wybory, zostaną wybrane nowe rady, tym szybciej ten problem się załagodzi. Jeśli chodzi o utworzenie wielkiego Wilna kosztem rejonów podwileńskich, to owszem, widzę w tym ekonomiczne podłoże niepokoju mieszkańców Wileńszczyzny. W razie włączenia tego terytoryum w granice stolicy będą działać tam ustawy, stosowane dla miasta. Wówczas mieszkający tam nie tylko Polacy, ale i Litwini będą pozbawieni możliwości odzyskania swych posiadłości. Gospodarce prawa tych ludzi będą spalizowane. Dlatego trzeba się zastanowić, czy my znowu w taki sposób nie przeciwstawimy ich przeciwko sobie, czy tym nie utrudnimy procesu zmocnienia się naszego państwa. Problemów mamy pod dostatkiem, powstaną też nowe. Należy więc unikać nieprzemyślanych rozwiązań. Zrozumiałym jest też niepokój mieszkańców Wileńszczyzny również z tej racji, iż w razie urzeczywistnienia planu utworzenia wielkiego Wilna, będą oni rozproszeni. Wówczas trudniej będzie im zachować swą odrębność narodową, kulturę. Stąd wynika, że należy uprzednio zasięgnąć opinii u mieszkańców, poszukać rozwiązań, które zadowoląby jedną i drugą stronę.

Pełnomocnicy muszą się dowiedzieć, że Polacy są takimi obywatelami, jak i Litwini, że nie można ich traktować inaczej. Są oni synami tej ziemi, razem mieszkają, więc trzeba zrobić wszystko, aby stosunki między Litwinami i Polakami, polską mniejszością i społeczeństwem litewskim jak można szybciej się znormalizowały. Im prędzej odbędą się wybory, zostaną wybrane nowe rady, tym szybciej ten problem się załagodzi. Jeśli chodzi o utworzenie wielkiego Wilna kosztem rejonów podwileńskich, to owszem, widzę w tym ekonomiczne podłoże niepokoju mieszkańców Wileńszczyzny. W razie włączenia tego terytoryum w granice stolicy będą działać tam ustawy, stosowane dla miasta. Wówczas mieszkający tam nie tylko Polacy, ale i Litwini będą pozbawieni możliwości odzyskania swych posiadłości. Gospodarce prawa tych ludzi będą spalizowane. Dlatego trzeba się zastanowić, czy my znowu w taki sposób nie przeciwstawimy ich przeciwko sobie, czy tym nie utrudnimy procesu zmocnienia się naszego państwa. Problemów mamy pod dostatkiem, powstaną też nowe. Należy więc unikać nieprzemyślanych rozwiązań. Zrozumiałym jest też niepokój mieszkańców Wileńszczyzny również z tej racji, iż w razie urzeczywistnienia planu utworzenia wielkiego Wilna, będą oni rozproszeni. Wówczas trudniej będzie im zachować swą odrębność narodową, kulturę. Stąd wynika, że należy uprzednio zasięgnąć opinii u mieszkańców, poszukać rozwiązań, które zadowoląby jedną i drugą stronę.

Pełnomocnicy muszą się dowiedzieć, że Polacy są takimi obywatelami, jak i Litwini, że nie można ich traktować inaczej. Są oni synami tej ziemi, razem mieszkają, więc trzeba zrobić wszystko, aby stosunki między Litwinami i Polakami, polską mniejszością i społeczeństwem litewskim jak można szybciej się znormalizowały. Im prędzej odbędą się wybory, zostaną wybrane nowe rady, tym szybciej ten problem się załagodzi. Jeśli chodzi o utworzenie wielkiego Wilna kosztem rejonów podwileńskich, to owszem, widzę w tym ekonomiczne podłoże niepokoju mieszkańców Wileńszczyzny. W razie włączenia tego terytoryum w granice stolicy będą działać tam ustawy, stosowane dla miasta. Wówczas mieszkający tam nie tylko Polacy, ale i Litwini będą pozbawieni możliwości odzyskania swych posiadłości. Gospodarce prawa tych ludzi będą spalizowane. Dlatego trzeba się zastanowić, czy my znowu w taki sposób nie przeciwstawimy ich przeciwko sobie, czy tym nie utrudnimy procesu zmocnienia się naszego państwa. Problemów mamy pod dostatkiem, powstaną też nowe. Należy więc unikać nieprzemyślanych rozwiązań. Zrozumiałym jest też niepokój mieszkańców Wileńszczyzny również z tej racji, iż w razie urzeczywistnienia planu utworzenia wielkiego Wilna, będą oni rozproszeni. Wówczas trudniej będzie im zachować swą odrębność narodową, kulturę. Stąd wynika, że należy uprzednio zasięgnąć opinii u mieszkańców, poszukać rozwiązań, które zadowoląby jedną i drugą stronę.

Pełnomocnicy muszą się dowiedzieć, że Polacy są takimi obywatelami, jak i Litwini, że nie można ich traktować inaczej. Są oni synami tej ziemi, razem mieszkają, więc trzeba zrobić wszystko, aby stosunki między Litwinami i Polakami, polską mniejszością i społeczeństwem litewskim jak można szybciej się znormalizowały. Im prędzej odbędą się wybory, zostaną wybrane nowe rady, tym szybciej ten problem się załagodzi. Jeśli chodzi o utworzenie wielkiego Wilna kosztem rejonów podwileńskich, to owszem, widzę w tym ekonomiczne podłoże niepokoju mieszkańców Wileńszczyzny. W razie włączenia tego terytoryum w granice stolicy będą działać tam ustawy, stosowane dla miasta. Wówczas mieszkający tam nie tylko Polacy, ale i Litwini będą pozbawieni możliwości odzyskania swych posiadłości. Gospodarce prawa tych ludzi będą spalizowane. Dlatego trzeba się zastanowić, czy my znowu w taki sposób nie przeciwstawimy ich przeciwko sobie, czy tym nie utrudnimy procesu zmocnienia się naszego państwa. Problemów mamy pod dostatkiem, powstaną też nowe. Należy więc unikać nieprzemyślanych rozwiązań. Zrozumiałym jest też niepokój mieszkańców Wileńszczyzny również z tej racji, iż w razie urzeczywistnienia planu utworzenia wielkiego Wilna, będą oni rozproszeni. Wówczas trudniej będzie im zachować swą odrębność narodową, kulturę. Stąd wynika, że należy uprzednio zasięgnąć opinii u mieszkańców, poszukać rozwiązań, które zadowoląby jedną i drugą stronę.

Zanotowała JADWIGA BIELAWSKA

## Rozmowa przed samorządem

Wczoraj przed gmachem samorządu rej. wileńskiego, gdzie obecnie urzęduje pełnomocnik rządu A. Merkys, odbyła się pikiet. Zgromadzili się tu między innymi przedstawiciele gmin miejszajowskiej, suderwajskiej, rudomskiej, awiżeńskie, czar-noborskiej, rukojńskiej, niemieńskie. Podstawowym punktem spornym, jak wiadomo, jest protest mieszkańców kilkunastu gmin rejonu przeciwko nieuzgodnieniu z władzami miejscowymi, ludności projektowi „Wielkiego Wilna”. Zebrani wystąpili do pełnomocnika rzadu deputata J. Merkys wyszeli przed gmach

Wczoraj przed gmachem samorządu rej. wileńskiego, gdzie obecnie urzęduje pełnomocnik rządu A. Merkys, odbyła się pikiet. Zgromadzili się tu między innymi przedstawiciele gmin miejszajowskiej, suderwajskiej, rudomskiej, awiżeńskie, czar-noborskiej, rukojńskiej, niemieńskie. Podstawowym punktem spornym, jak wiadomo, jest protest mieszkańców kilkunastu gmin rejonu przeciwko nieuzgodnieniu z władzami miejscowymi, ludności projektowi „Wielkiego Wilna”. Zebrani wystąpili do pełnomocnika rzadu deputata J. Merkys wyszeli przed gmach

# CO aprobeują? mnie irytuje?

## Cotygodniowy sondaż „K.W.”

### CZY WYKUPIWAĆ DOM AWARYJNY?

Mieszkam przy ul. Pawasario, w domu awaryjnym. Obok są jeszcze dwa domy o takim samym „standardzie”. Ponieważ domy są państwowe, stoi więc kwestia ich sprywatyzowania. Męczy to nas, bo właściwie są w tak zaniedbanym stanie, że nie wiadomo, jak długo w nich pomieszkamy.

Marja ZALEWSKA

Zasada jest taka: samorząd miasta ma sporządzoną ewidencję na tego typu budowie. Jedne podlegają prywatyzacji, inne — nie (w zależności od walorów architektury). Te, które podlegają, mogą być wykupowane lub też nie, jest to sprawa osobista. Bez wątplenia przy ustalaniu wartości mieszkania stopień awaryjności wpływa na wysokość ceny. Praktycznie cena ich jest różnicą znikoma. A ustala to samorząd miasta, zazwyczaj prywatyzacja jest w tym wydziale, a po podliczeniu sumy ustalić, czy to się opłaca.

### GDY BĘDĄ LITVY...

Trwa dyskusja na temat wprowadzenia własnej litewskiej waluty. Nie neguję, że jest potrzebna, ale wydaję mi to, że będzie wymieniona w relacji z rublem 1:10. Wielu to niepokoi, gdyż już niedługo (r. 1961) przerysujemy podobną reformę i ludność na tym mocno straciła. Bo nawet jeśli w sklepach ceny będą dziesięciokrotnie zmniejszone, to na targach, jak to było wtedy, bardzo szybko wróci do starych cen. Przy rozwoju prywatyzacji dla wielu mieszkańców może to grozić wprost ubóstwem.

Inna sprawa to przyjmowanie obywatelstwa Litwy. Wydaje mi się, że wielu ludzi, nawet czytających gazety, jest zdezorientowanych. Ktoś puszcza pogłoskę, że przyjęcie obywatelstwa oznacza przejście na narodowość litewską. Wyntuziacem jakoś czytelnikom, że to nieprawda, że narodowości nie utożsamia się z obywatelstwem...

Gertruda PASZ

Tę wypowiedź tłumaczymy, że rzeczywistość, narodowość i obywatelstwo — to dwie różne rzeczy. Nie sądzę, że ktoś celowo dezinformuje Polaków, nęka nas nadal brak elementarnej wiedzy prawnej.

W sprawie przyjęcia obywatelstwa Litwy wielu ludzi informuje o niesamowitych wprost kolejkach w starostwach wileńskich, ludzie stoją od 6 rano, żeby podpisać oświadczenie. Współczujemy naszym rodakom, a i ludziom innej narodowości, bo zwlekałi przeciw wszystkim. Jeszcze w końcu lata kolejek ani po czekał inwestycyjne, ani po obywatelstwo prawie nie było. Podobnie przegapiliśmy okres, kiedy starczyłoby nam czasu na zamianę paszportu z prawidłowym wpisem nazwiska (zgodnie z metryką urodzenia). Pisalismsy wtedy niejednokrotnie, że takie prawo nam przysługuje. Teraz już, gdy do 3 listopada został tydzień, nie ma możliwości zmiany paszportu. Zostaje czekać, aż Litwa będzie wydawała własne dowody osobiste i zgodnie z uchwałą RN RL nazwiska będą wpisywane w oryginalnym brzmieniu.

### O PRENUMERACIE „K. W.” I NIE TYLKO

Wieloletni czytelnik naszej gazety, mieszkaniec Nowej Wilejki (ze skromności nie chciał wymienić swego nazwiska), powiedział, że już zaprenumerował gazetę na cały rok, bo nie wyobraża sobie, by jej nie mieć do czytania na co dzień. Bardzo chętny, aby w jego dzielnicy zorganizowano spotkanie z dziennikarzami, na miejscu można byłoby wyjaśnić wiele rzeczy, zaproponować redakcji ten czy inny temat. Prosi m.in., aby redakcja wydrukowała informacje o ulgach, które przysługują inwalidom II grupy we wszystkich sferach życia. Ponieważ od 1 listopada Litwa przechodzi na handel wolnorynkowy, czy będą jeszcze ważne talony ogólne i co za nie można będzie kupić?

Co do talonów — na dziś zarząd handlu nie planuje zmian w tej sferze. Przedtem było zapowiedziane, że ważne będą do końca roku.

Irena Białeńczyc z wsi Skajdziszki (pocztą Rudamina) mówi, że zbieżnego roku jeszcze nie była bez naszej gazety. I choć teraz drogo, jednak jakoś dąbady radę z finansami, ale chodzi o to, że pocztą ich całą sprawę po prostu zawała. Nosi się gazetę trzy razy tygodniowo, a sobotni numer przybywa w poniedziałek. W ten sposób cała informacja o imprezach jest przestarzała.

Pożyczyliśmy niepokój naszej Czytelnicy. Niejednokrotnie pisaliśmy na temat złej pracy oddziałów łączności, interweniowaliśmy w poszczególnych przypadkach. Kategorycznie nie będziemy się godzić z jakimiś bądźkolwiek narzuceniami w przyszłości — wszak za dostarczenie każdego tytułu listonosze będą opłacani z naszych z Wami funduszy.

### KTO ZWOŁA NA POLSKĄ IMPREZĘ?

Zauważyłem, że ostatnio w naszym mieście zmalała liczba imprez polskich. Nie ma występów dobrych zespołów polskich, ani teatrów. Wciąż pamiętamy występy zespołów Wojska Polskiego, czy „Mazowsza”. Może ZPL zorganizowałby coś nowego.

Tadeusz DULKO

I to prawda, stęsknieni jesteśmy za dobrą polską imprezą. Gwoli ścisłości zapowiadamy, że w przyszłym tygodniu odbędzie się w Wilnie prawdziwy maraton polskiego życia teatralnego. W ramach „Dni Łodzi w Wilnie” wystąpią artyści polscy w najlepszych salach wileńskich. Szerszą informację o tym podamy jutro.

Điękując za rozmowę. Do usłyszenia, jak zwykle w poniedziałek od godz. 9,30 do 11. Tel. 61-38-34.

Krystyna ADAMOWICZ

# Kto będzie podejmował ważkie decyzje na wsi?

Dzisiejsze burliwe wydarzenia na wsi, które rzecz można, z każdym dniem nabierają coraz to szerszego rozmachu, poprzedził okres dyskusji, wymiany zdań co do dalszego rozwoju rolnictwa. Trzeba zaznaczyć, że wszyscy byli zgodni co do konieczności przeprowadzenia reformy rolnej poprzez zmianę form własności i sposobów gospodarowania. Do różnicy zdań dochodziło wówczas, gdy określano sposoby i drogi oraz tempo zrealizowania tych przemian. Jedni uważali, że chcąc uniknąć głodu, reformę należy wciąć stopniowo, bez pośpiechu, inni woleli jednym pociągnięciem ostrza położyć kres kolchozowemu (i sowchozowemu) ustrojowi.

Kto miał rację, wykaże najbliższa przyszłość, a przede wszystkim — stopień zaspokojenia potrzeb mieszkańców republik w artykule przy konsumpcyjnej, a przemyśle — w surowce pochodzenia rolniczego.

A tymczasem wieś wkracza na drogę przeobrażeń. Utworzone przy gminach służby reformy rolnej nadal (do 31 grudnia br.) przyjmują podania od byłych właścicieli ziemi, innych nieruchomości, które zachowały się, by udokumentować prawo na daną majątność. Do 31 grudnia br. przyjmowane tu są również podania (według istniejących wzorców) od innych osób pragnących kupić lub wydzierżawić działki gruntowe na terenie danej gminy. Służby te przyjmują też podania zgłaszające udział w prywatyzacji mienia gospodarstw rolnych, od ich członków, emerytów — wszystkich, którzy pracowali w danym gospodarstwie co najmniej 5 lat. Termin przyjmowania tych podań, zgodnie z uchwałą, upływa z dniem 1 listopada br.

Nie zwlekajmy więc z tym i pośpieszmy do gmin, by wypełnić odpowiednie podanie upoważniające do udziału w prywatyzacji mienia gospodarstw, w których pracujemy, lub pracowaliśmy uprzednio ponad 5 lat.

Jeżeli dotychczas całość spraw prywatyzacyjnych skupiała się zasadniczo w gminach, to ostatnio obejmują one również gospodarstwa rolne. Zgodnie z decyzją rządu, realizując uchwałę RN republiky o prywatyzacji majątku przedsiębiorstw rolnych od 1 listopada br. wobec kolchozów i sowchozów zastępuje się status przedsiębiorstw likwidowanych (reorganizowanych). Dotychczas

prawomocne kolegalne organy zarządzania, jak zarządy kolchozów, zarządy dyrektorów, rady nadzorcze, zebrania ogólne utracą swe pełnomocnictwa. Natomiast do zarządzania przedsiębiorstwem rolnym (tak będziemy nazywać byłe kolchozy i sowchozy) powołuje się tymczasową administrację w składzie kierownika, jego zastępcy i głównego księgowego. Zgodnie z postanowieniem rządu do 1 listopada br. zarządy rejonów i Ministerstwo Rolnictwa mają zatwierdzić istniejące albo mianować nowe tymczasowe administracje przedsiębiorstw rolnych. Udzielił się im prawa rozstrzygania spraw produkcyjnych, gospodarczych, finansowych, prywatyzacyjnych, przyjmowania i zwalniania ludzi z pracy. Kandydatów na nowych kierowników przedsiębiorstw rolnych zarządy rejonowe mają przedstawić Ministerstwu Rolnictwa do zatwierdzenia.

Innego charakteru, moim zdaniem, nabierze formowania tymczasowej administracji w przedsiębiorstwach rolnych rejonów wileńskiego i sołecznickiego. Tutaj bowiem pod postacią zarządów rejonowych wystąpią pojedyncze osoby — a mianowicie pełnomocnicy rządu A. Egiridas i A. Merkys — ludzie, którzy siłą rzeczy nie mogli w okresie niespełna dwóch miesięcy swych rządów dobrze poznać spraw i specyfiki rejonów, wyznaczając nową administrację mają decydować o przebiegu prywatyzacji, a zatem i losie wielu mieszkańców tych rejonów. Bo jak twierdził sam A. Merkys na spotkaniu z kierownikami gospodarstw, starostami gmin i pracownikami służb prywatyzacyjnych rejonu wileńskiego „jestem tylko człowiekiem i popełniać też będę”. Przyznał wówczas, że telefonogramy z jego podpisem, które nadano do gospodarstw rejonu zzywając kierowników na seminarium naukowe „Tragiczny dzień Wileńszczyzny” organizowane przez Sąjudy było błędem. Należą się słowa uznania, że potrafi przyznać się do popełnianych błędów. Ale jeżeli w tym wypadku kosztowało to kierowników gospodarstw dwie—trzy godziny straconego czasu, to nie da się porównać strat, które mogą ponieść mieszkańcy w rejonie na skutek pochopnych decyzji.

Moim zdaniem, w obecnej chwili bardzo aktualnym

staje się problem... nie w tej... sołecznickim. Czy... pełnomocnik. Czy... jest sam podejmujący... we wszystkich... czego społecznego... (a przecież tyko... jest upoważnia... nieć te funkcje... bez uszczuplenia... ludności rejonu... wskazać śmiałe... w zaden sposob... trać na przyjęcie... mocnika, by wyła... swoje sprawy. O... ni doradcy i pow... bają część obowia... na swa biał... dować o niczym... Żeby mieszkańcy... leńskiego i sołec... zaczęli żyć normal... ckiem, aktywne uczest... w przeobrażeniu... dzących na wsi, o... mają decydujący... dyncze osoby, lecz... przez nich rady... nych. Czas pomysł... o wyborach.

Co prawda, w... tala się, że jeżeli... gospodarstwa, jego... czy kolegowy nie... się z decyzją... rządu rejonowe... mocnika) z powoła... nia ich z pracy, to... przeciągu 10 dni... do Ministerstwa... Podkreśla się dale... zję podjętą przez... stwo Rolnictwa... nieć rząd republik.

Wyłania się pytanie... będzie się kierow... rejonu (pełnomocni... nając dotychczasow... rowników przebie... rolnych, tworząc... ministrację? W ka... razie nie powinna... okazała pomyśl... danych, z tych cy... w zgledów, kierow... takie myśli nasze... kiedy przypomniał... pełnomocnika... jon wileńskiego... do obowiązków... służb reformy... należy zawzasu... gólnych księgowy... wników widnie... prywatyzacji”. S... uchwalę nie praw... żadnych kroków... ku, gdy zespół... nie zgodzi się z... administrację... ogólnie, od wila... nie ze chce powie... tu majątku... własnymi rejon... ludzium.

Danuta DAL...

### KONTAKTY PRZYJACIÓŁ

Miasto Erfurt było jednym z pierwszych, które naważało przyjaźniackie więzy z naszym grodem i jak to na przyjaciół przystało, zawsze przychodzi z pomocą, która przejawia się wielorako. Tym razem do „Wilna” przybyła 4-osobowa delegacja pracowników gospodarki komunalnej, finansów, prywatyzacji, którzy mają na celu zapoznanie się z analogicznymi kwestiami w naszym grodzie. W spotkaniu z delegacją niemiecką uczestniczyli przewodniczący Rady Miejskiej Arunas Grumadas, mer mia-

### Służymy doświadczeniami

sta Arunas Staras, inni pracownicy samorządu miejskiego. — Cieszy nas bardzo, że przybyliście z pomocą akurat w tym trudnym czasie, kiedy na Litwie zachodzą złożone procesy prywatyzacji — powiedział A. Grumadas. I dlatego wasze doświadczenie będzie szczególnie pomocne. — Jeżeli będziemy mogli pomóc — rozpoczął kierownik delegacji erfurckiej — Frank Bickefeld — to bardzo dobrze. Ale na podstawie tego, co zobaczyliśmy, sądzę że i my zapożyczymy coś niecoś dla siebie. Spo-

dobalo się nam... niektórych zastępc... szłym miastem... Erfurtu obszary... kcj, jak wywar... biorstwa naszego... to dorocznie by... nawiazac ze sobą... kontakty. Będzie... nie mto, jeśli... również placow... Prywatne... ni zabytkami... kosciami w... lismy okaz...

167

Specjalne wydanie

# Dla tych, którzy chcą coś nabyć

WYKONAWCZYM W LISTOPADZIE

9 listopada 1991 r.

WILNO.

Objętych aukcji al. Giedymina 35/1. Cena wywoławcza 259 tys. rb. Rejestracja uczestników aukcji 9-16 godz. od 28.X do 28.XI. Ogledziny obiektu 10-18 godz. od 22 do 25 listopada.

Objętych aukcji al. Giedymina 35/1. Cena wywoławcza 264 tys. rb. Rejestracja uczestników aukcji 9-16 godz. od 28.X do 28.XI. Ogledziny obiektu 10-18 godz. od 22 do 25 listopada.

Objętych aukcji al. Giedymina 35/1. Cena wywoławcza 264 tys. rb. Rejestracja uczestników aukcji 9-16 godz. od 28.X do 28.XI. Ogledziny obiektu 10-18 godz. od 22 do 25 listopada.

Objętych aukcji al. Giedymina 35/1. Cena wywoławcza 264 tys. rb. Rejestracja uczestników aukcji 9-16 godz. od 28.X do 28.XI. Ogledziny obiektu 10-18 godz. od 22 do 25 listopada.

10 listopada 1991

WILNO.

Miejsce aukcji al. Giedymina 35/1. Sprzęt Wileńskiego Ośrodka Oblężeniowego. Godz. 9. Rejestracja uczestników aukcji 9-16 godz. od 28.X do 28.XI. Ogledziny obiektu 10-18 godz. od 22 do 25.XI.

16 listopada 1991

WILNO.

Miejsce aukcji al. Giedymina 35/1. Kiosk z lodami na Zirmunu 2. Godz. 13. Cena wywoławcza 26 tys. Rejestracja uczestników aukcji 9-16 godz. od 4 do 8.XI. Ogledziny obiektu 10-18 godz. od 4 do 7.XI.

Miejsce aukcji al. Giedymina 35/1. Kiosk z lodami nr 2 na Antokolskiej 44. Godz. 14. Cena wywoławcza 20 tys. Rejestracja uczestników aukcji 9-16 godz. od 4 do 8 listopada. Ogledziny obiektu 9-13 godz. od 28 do 30.X.

Miejsce aukcji al. Giedymina 35/1. Sklep towarów gospodarskich nr 130 na ul. Trimitu 24. Godz. 11. Cena wywoławcza 43 tys. Rejestracja uczestników aukcji 9-16 godz. od 4 do 8.XI. Ogledziny obiektu 10-13 godz. od 29 do 30.X.

Miejsce aukcji al. Giedymina 35/1. Sklep nr 66 na ul. Gandru 6. Godz. 9. Cena wywoławcza 99 tys. Rejestracja uczestników aukcji 9-16 godz. od 4 do 8.XI. Ogledziny obiektu 10-13 godz. od 4 do 8.XI.

REJON ŚWIĘCIĄŃSKI.

Miejsce aukcji, Święciany, ul. Wilniaus 19. Księgarnia w Podbrodziu. Miejsce aukcji, Święciany, ul. Wilniaus 19. Godz. 11. Cena wywoławcza 95,20 tys. Rejestracja uczestników aukcji od 28.X do 8.XI. Ogledziny obiektu 10-17 godz. od 28.X do 7.XI.

REJON SOLEČNICKI.

Miejsce aukcji ul. Gegužes 1-0505 49.

Miejsce aukcji w Turgielach. Godz. 13. Cena wywoławcza 73 tys. Rejestracja uczestników aukcji 9-18 godz. od 30.X do 8.XI. Ogledziny obiektu 10-18 godz. od 30.X do 8.XI. Pawilon usługowy w Jasznuach.

Godz. 12. Cena wywoławcza 64 tys. Rejestracja uczestników aukcji 9-18 godz. od 30.X do 8.XI. Ogledziny obiektu 10-18 godz. od 30.X do 8.XI.

Godz. 11. Cena wywoławcza 316 tys. Rejestracja uczestników aukcji 9-18 godz. od 30.X do 8.XI. Ogledziny obiektu 16-21 godz. od 1 do 2.XI.

Godz. 14. Cena wywoławcza 94 tys. Rejestracja 9-18 godz. od 30.X do 8.XI. Ogledziny obiektu 10-18 godz. od 30.X do 8.XI.

REJON UKMERSKI.

Miejsce aukcji, Ukmerge, ul. Kestucio 3.

Godz. 14. Cena wywoławcza 600 tys. Rejestracja uczestników aukcji 9-18 godz. od 25.X do 8.XI. Ogledziny obiektu 10 godz. od 25.X do 25.X do 8.XI.

Godz. 16. Cena wywoławcza 100 tys. Rejestracja uczestników aukcji 9-18 godz. od 25.X do 8.XI. Ogledziny obiektu 10 godz. od 25.X do 8.XI.

Godz. 9. Cena wywoławcza 750 tys. Rejestracja uczestników aukcji 9-18 godz. od 25.X do 8.XI. Ogledziny obiektu 10 godz. od 25.X do 8.XI.

23 listopada 1991

WILNO.

Miejsce aukcji al. Giedymina 35/1. Kiosk na ul. Pylimo 58. Godz. 14. Cena wywoławcza 6 tys. Rejestracja uczestników aukcji 9-16 godz. od 11 do 15.XI. Ogledziny obiektu 9-13 godz. od 4 do 7.XI.

Godz. 9. Cena wywoławcza 354 tys. Rejestracja uczestników aukcji 9-16 godz. od 11 do 15.XI. Ogledziny obiektu 12-18 godz. od 11 do 14.XI.

Godz. 15. Cena wywoławcza 6 tys. Rejestracja uczestników aukcji 9-16 godz. od 11 do 15.XI. Ogledziny obiektu 9-13 godz. od 4 do 7.XI.

Godz. 13. Cena wywoławcza 14 tys. Rejestracja uczestników aukcji 9-16 godz. od 11 do 15.XI. Ogledziny obiektu 9-13 godz. od 4 do 7.XI.

Godz. 11. Cena wywoławcza 198 tys. Rejestracja uczestników aukcji 9-16 godz. od 11 do 15.XI. Ogledziny obiektu 12-18 godz. od 5 do 8.XI.

REJON WILEŃSKI.

Miejsce aukcji, Wilno, ul. Rinkines 50.

Kino „Talka” w Niemenczynie.

Godz. 11. Cena wywoławcza 198 tys. Rejestracja uczestników aukcji 11-18 godz. od 6 do 15.XI. Ogledziny obiektu 10-18 godz. 7.XI.

Godz. 11. Cena wywoławcza 20 tys. Rejestracja uczestników aukcji 10-18 godz. od 18 do 22.XI. Ogledziny obiektu 10-18 godz. od 18 do 22.XI.

REJON SOLEČNICKI.

Miejsce aukcji. Kino w Ejszyskach. Księgarnia w Ejszyskach, ul. Wilniaus 30. Godz. 12. Cena wywoławcza 40 tys. Rejestracja uczestników aukcji 9-18 godz. od 6 do 15.XI. Ogledziny obiektu 10-18 godz. od 6 do 14.XI.

Godz. 11. Cena wywoławcza 18 tys. Rejestracja uczestników aukcji 9-18 godz. od 6 do 15.XI. Ogledziny obiektu od 11 do 15.XI.

Godz. 13. Cena wywoławcza 210 tys. Rejestracja uczestników aukcji 9-18 godz. od 6 do 15.XI. Ogledziny obiektu 10-13 godz. od 9 do 14.XI.

REJON SZYRWINKI.

Miejsce aukcji - sala zarządu gminy.

Godz. 10. Cena wywoławcza 60 tys. Rejestracja uczestników aukcji 9-12 godz. od 11 do 15.XI. Ogledziny obiektu 15 godz. od 5 do 8.XI.

Godz. 12. Cena wywoławcza 154 tys. Rejestracja uczestników aukcji 9-12 godz. od 11 do 15.XI. Ogledziny obiektu 10 godz. od 5 do 8.XI.

REJON ŚWIĘCIĄŃSKI.

Miejsce aukcji - Święciany, ul. Wilniaus 19.

Godz. 11. Cena wywoławcza 95,20 tys. Rejestracja uczestników aukcji od 28.X do 8.XI. Ogledziny obiektu 10-17 godz. od 28.X do 7.XI.

Godz. 12. Cena wywoławcza 60 tys. Rejestracja uczestników aukcji 9-17 godz. od 6 do 15.XI. Ogledziny obiektu 11-17 godz. od 6 do 15.XI.

Godz. 11. Cena wywoławcza 68 tys. Rejestracja uczestników aukcji 9-17 godz. od 6 do 15.XI. Ogledziny obiektu 11-17 godz. od 6 do 15.XI.

Godz. 12. Cena wywoławcza 4 tys. Rejestracja uczestników aukcji 9-17 godz. od 6 do 15.XI. Ogledziny 11-17 godz. od 6 do 15.XI.

REJON TROCKI.

Miejsce aukcji, Troki, ul. Wytautu 33.

Godz. 9, 10, 11. Rejestracja uczestników aukcji 10-16 godz. od 11 do 15.XI. Ogledziny 10-16 godz. od 11 do 15.XI.

„GIEŁDA KURIERA”

W miarę napływania informacji będziemy tablicę uzupełniali.

## „Sokół” rozwija skrzydła

z kulturą chrześcijańską. To właśnie na Zlot Grunwaldzki „Sokół” Maria Konopnicka „Nosiła” w roku 1910 „Rotę”, która stała się drugim hymnem Rzeczypospolitej.

W latach 1939-1990 sokolstwo w Polsce nie mogło się rozwijać. Działalność Towarzystwa Gimnastycznego była zabroniona. Dopiero w roku 1990 podjęto ono działalność jawną i ponownie zostało zarejestrowane. Jak widać, „Sokoły” z rozmachem rozwijają skrzydła do lotu, jako że 9 października 1991 roku w Poznaniu odbył się Światowy Zjazd Związku Towarzystw Gimnastycznych „Sokół”, w którym wzięło udział ponad 25 delegatów z USA, Wielkiej Brytanii, Nie-

mię. Polski. Spotkał mnie wielki zaszczycenie wzięcia udziału w jego obradach.

Wydał mi się, że atmosferę spotkania najlepiej przekaże wiersz, jaki Alicja Okorska z Warszawy ułożyła właśnie z okazji zjazdu.

Splecsie Sokółu z czterech stron świata, By tu, wraz z nami, za polskim stołem, Po pięćdziesięciu straconych latach Powiedzieć Druhni, jak kiedyś - Czolem! Coż, że Sokole Gniazda zniszczyła Tępa nienawiść wrogiemu buta,

W gorących sercach zawsze się tliła Iskra nadziei, żywa nuta, Naszego Hymnu, co grał przed laty,

Gdy, cała młodzież z Gniazda Sokola Na śmiercionośne szła armaty, Za Polskę nadstawiając czoła, Dziś w biednym, lecz ojczyznemu domu Niechaj braterstwo wzmożni ducha,

By nie pozwolił już nikomu Depać sokolą godność Druhni!

Obrady cechowała natomiast rzeczowość. Referaty sprawozdawcze wygłosił prezes Związku Towarzystw Gimnastycznych „Sokół” w Polsce Zbigniew Okorski i sekretarz generalny Andrzej Bogucki. O zadaniach i współpracy „Sokołów” w świecie mówił Michał SIENKIEWICZ, delegat zjazdu

wil i wiceprezes, kandydat na posła Henryk Łada.

Uchwalono, że związek jako kontynuator idei sokolej od 1867 roku, będzie działał przede wszystkim na niwie gimnastyczno-sportowej. Kształtowało - turystycznej oraz narodowo - katolickiej w poszanowaniu idei państwowości polskiej. Szczególną pieczę związek obejmuje działalność wychowawczą - patriotyczną dzieci i młodzieży.

Obradom towarzyszyły przeróżne imprezy: wiedziancie Wielkopolskiego Muzeum Historycznego, a w nim - wystawy poświęcone historii sokolstwa, wspólna uroczysta kolacja w hotelu „Poznań” połączona z koncertem i in.

Michał SIENKIEWICZ, delegat zjazdu

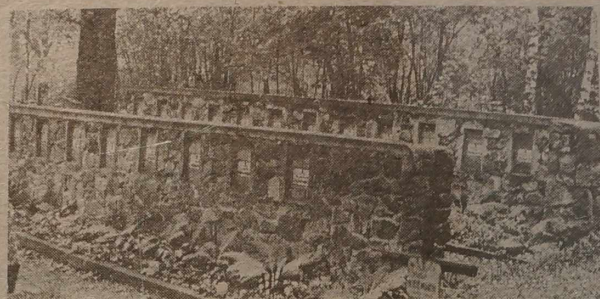
# Służyć wyważeniu racji serca i rozumu

Tytuł do tej publikacji zaczerpnąłem ze słowa wstępnego „Od Autora” do szkiców z dziejów państwa i narodu pióra znanego polskiego historyka Henryka Wisnera pt. „Litwa i Litwini”. Praca ta została wydana w bieżącym roku w Olsztynie z inicjatywy Ogólnopolskiego Klubu Miłośników Litwy.

Poczynając od szkiców „Państwo” (w sposób skondensowany przedstawia historię Litwy w XIII—XIV w.), „Rozdroże” poprzez następne — „Chrzest Litwy”, „Pod rządami Jogajły i Vytautasa”, „Litwa Jagiellonów”, „Polonizacja i lituanizacja”, „Kim jesteś — Litwinem czy Polakiem?”, „W wirze wojny światowej. Akt 16 lutego” i kończąc na szkicach „Litwa Radziecka”, „Litwa Środkowa — Wileńszczyzna”, „Republika Litewska”, „Zmierzyć”, „Od lipca 1940 do marca 1990” — książka Henryka Wisnera budzi dwojakie uczucia i refleksje z pytańkami, zwłaszcza, jeżeli się weźmie pod uwagę aktualny stan stosunków polsko-litewskich i to, co się obecnie dzieje na Wileńszczyźnie. Chyba przezwyciężając taki odbiór swego dzieła, autor już na wstępie jak gdyby usprawiedliwiający się pisze: „Zżyliśmy się tak bardzo, że często nie wiemy, co litewskie, co polskie. Zarazem, znamy się mało. Obraz przeżytych wieków i lat pozostaje różny w odczuciu obu narodów. Czasem, tworzy się go wbrew posiadanej wiedzy, przez pryzmat zaborczej miłości do Miasta i Ziemi uznawanej za Ojcowiznę, przez pamięć jedynie gorzkich doświadczeń, choć przecież i one były następstwem wspólnych działań. Niekiedy, osąd wydaje się bez wiedzy niezbędnej i w sferze uczuć. Być może, jeszcze nie nadsięgnęła czas ustalenia prawdy, która zostałaby zaakceptowana po litewskiej i polskiej granicy. Nadszedł jednak moment, aby przemknąć czas prawd dwu, które wzajemnie się wykluczają.

Prezentowana praca, Litwa i Litwini, ma służyć wyważeniu racji serca i rozumu. Raczej zawierając pytania, niż dając jednoznaczne odpowiedzi. Winna sprzyjać tworzeniu obrazu przeszłości, a to znaczy, także — teraźniejszości, który mógłby stać się przedmiotem dyskusji”.

Tak, książka „Litwa i Litwini” nie daje jednoznacznej odpowiedzi. Właśnie już z tej



racji jest warta uwagi. I nie tylko dlatego. Zawiera wykaz mapek, m.in. „Gubernie litewskie na początku XX w.”, „Projekty i ustalona w 1923 r. granica”, chronologię wydarzeń, zestawienia: „Władcy Litwy”, „Królowie Polscy i Wielcy Książęta Litewscy”, „Generałowie - Gubernatorzy Wileńscy (i Litewscy)”, „Prezydenci Republiki Litewskiej”, „Przewodniczący Rady Najwyższej”, „Biskupi, Arcybiskupi, Administratorzy Biskupstwa Wileńskiego”, „Biskupi Żmudzcy, Arcybiskupi i Administratorzy Kowieńscy”.

Doprowadzić do dyskusji polsko - litewskiej będą akcentów szowinistycznych. Taki cel stawia przed sobą Roman Korab - Żebryk, autor monografii „Operacja wileńska AK” oraz wielu artykułów o AK, świadek i uczestnik wydarzeń tamtych lat na Wileńszczyźnie, w swojej nowej książce pt. „Biała Księga na Wileńszczyźnie” (Wydawnictwo Lubelskie, 1991). Sposoby do osiągnięcia tego celu autor widzi w konieczności krytycznego ustosunkowania się społeczeństwa litewskiego — do tej pory doktrynowanego stalinowską „nauką” historyczną — do zbrodni popełnionych na ludności polskiej na Wileńszczyźnie w latach okupacji hitlerowskiej. Wysuwa tezę o potrzebie ekspiacji za przelaną wówczas krew. Tylko poprzez takie podejście, zdaniem autora, będzie można zamknąć tę tragiczną kartę z niedawnych dziejów i rozpocząć na nowo dialog polsko - litewski na ten temat.

„Biała Księga” jest opracowaniem przeznaczonym przede wszystkim dla młodzieży litewskiej, która w ostatnich latach wiele słyszy o Armii Krajowej, nie zna jednak prawdy o niej, gdyż jest pozbawiona dostępu do obiektywnych, rzetelnych źródeł historycznych — pisze Korab-Żebryk w „Słowie wstępnym”. — „Biała Księga” jest pomysłała właśnie jako odtrutka na tendencyjne wypowiedzi litewskie o Armii Krajowej na Wileńszczyźnie”.

Edycja zawiera bogaty materiał faktologiczny, w tym zaczerpnięty z publikacji litewskich, jest ilustrowana.

## Zamiast recenzji

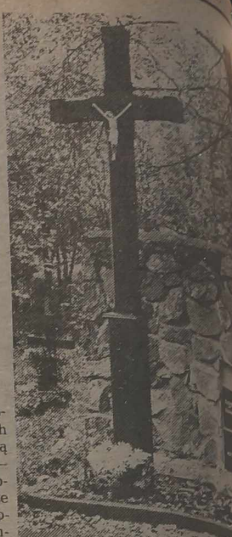
Co prawda, w niektórych rozdziałach autor z wiadomości przyczyni, albowiem mieszka w Warszawie, nie nadąża za zachodzącymi zmianami w miejscach upamiętnienia pomordowanych Polaków. Np. udokładnienia wymaga rozdział pt. „Masakra ludności polskiej 20 maja 1942 roku w rejonie Święcian i Lyntup”. Jest w nim mowa o odwiecie Niemców na Polakach, w wykonaniu oddziałów strzelców ponarskich i Apsaugos Batalionu, za zabicie 19 maja 1942 r. przez partyzantkę sowiecką na szosie Święciany — Lyntupy wysokiego dygnitarza hitlerowskiego Józefa Becka i towarzyszących mu osób. Ofiary mordu zostały pochowane na cmentarzu katolickim w Święcianach i w Lyntupach.

„Rodziny, pomordowanych w ordoowanych z gorącą stwierdziły — pisze Korab-Żebryk — że na umieszczonych na pomniku (chodzi o cmentarz w Święcianach — J.S.) tablicach polskie nazwiska ofiar wykuto w brzmieniu litewskim, a sam pomnik jest ozdobiony litewskim napisem”. Ostatnio odwiedziliśmy ten cmentarz. Okazuje się, że staraniami Święciańskiego Rejonowego Oddziału ZPL, społeczności rejonu imienne „napisy pomordowanych, a byli to przedstawiciele miejscowej inteligencji polskiej, obecnie wykonano po polsku, natomiast na tablicy pamiątkowej obok litewskiego tekstu jest polski: „Tu spoczywają zwłoki niewinnie zamordowanych mieszkańców miasta Święciany 20 maja 1942 r.”

W porównaniu z tym kontrastowo wygląda jeden z obelisków w Lyntupach na terenie Białorusi, poświęcony ofiarom wspomnianego mordu. Napis po rosyjsku głosi: „Tutaj są pochowani obywatele radzieccy, w bestialski sposób zamęczeni przez zaborców niemiecko - faszystowskich 19 maja 1942 roku”. Nazwiska pomordowanych Polaków są podane w brzmieniu rosyjskim. Jedyną pocięcią jest mały krzyżyk umieszczony ostatnio pod czerwoną gwiazdą.

Do tematyki akowskiej nawiązuje „Biuletyn okolicznościowy”, wydany w Szczecinie — Gdańsku w sierpniu 1991 r. z okazji odbudowy partyzanckiego cmentarza 7 Wileńskiej Brygady w Skorbućcianach w rejonie wileńskim. Opracował go Wiktor Iwanowski, do druku przygotował i wydał Janusz Bohdanowicz. W biuletynie m.in. złożone są podziękowania osobom, które się przyczyniły do pomyślnego przeprowadzenia tej akcji. Zabrakło tam jednak jednego nazwiska, a mianowicie — Teresy Andrzejewskiej, która w czynie społecznym przygotowała projekt remontu kościoła w Skorbućcianach, który towarzyszył pracom przy odbudowie cmentarza.

W tym roku nakładem warszawskiego wydawnictwa „Arkady” ukazała się monografia pt. „Państwowa Szkoła Techniczna w Wilnie im. Marszałka Józefa Piłsudskiego”, przygotowana przez Naczelną Organizację Techniczną. Książkę już zrecenzowaliśmy na łamach naszego



dziennika Dziennik przydatkowo nadmieniam, że znanym, ale istniejącym w Wilnie, Otóż w Wilnie, dwa wychowankowie Szkoły Technicznej — Września 1939 r. i 1940 r. ku Rafajłowicz, dyrektor wydziału drogowego, go tej szkoły, Słowo przypominają się również Czesław kowskiemu, wydział wydziału mechanicznego, myślowego.

Jest technikiem, specjalistą, nie konstrukcją, Brat udział w wojnie 1939 r. Walszawę w Robocznym obrony, Po wojnie był, kiem technicznym, „Bakelitas”, strukturę w, nym technologią, narasie”, naczelny konstrukcyjnego, równikiem technicznym, działu montażowym, leńskiej Febrzy.

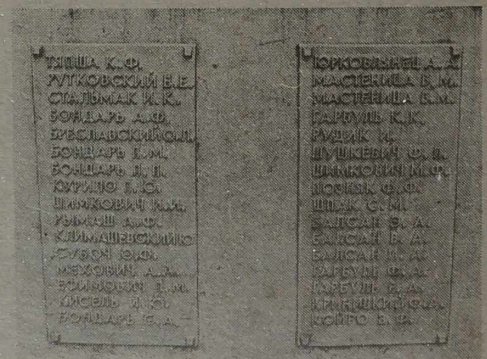
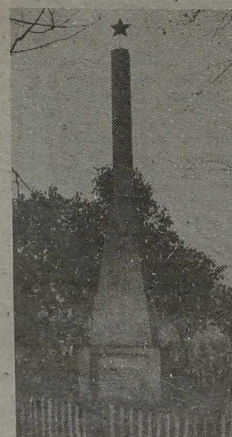
Opracował i wykonał, ka znaczący udział, szlifierer o wypracowaniu, szlifowania, wdrożenia, pierwsz, dwie kombajnów, bywania toru, projektu racjonalizacji, w dziedzinie, terii elektrycznej, nalarków.

Ta, nawet polski, czanka świadczy, poziomie przygotowania, cjalistów w, Szkole Technicznej.

Fryderyk Rabanowski, sław Unikowski, ni medalem, wojnie obronnej.

Tyle o wspomnianych, czekamy, Jan.

NA ZDZIĘCZAC... Święcianach — nienia pomordowanych, 20 maja 1942 r. belsk w Żywiecu, si z nazwiskami pomordowanych.



162

# Tryb przydzielania, obliczania i wydawania docelowych kompensat rolnych i wypłat przedsiębiorstwa rolnego

Wykwalifikowani pracownicy rolnego przedsiębiorstwa rolnego

1. Osoby, które zostały stali się nim, pracując w tym przedsiębiorstwie, członkom gospodarstwa chłopskiego, którzy przedtem pracowali w tym przedsiębiorstwie — administracja tego przedsiębiorstwa według listy pracowników (załącza się formularz 1);

2. Osobom, które pracowały w przedsiębiorstwach rolnych — administracja obecnego zakładu pracy albo osoby urzędowe, uprawnione do wykonywania działań notarialnych zgodnie z ustawą Republiki Litewskiej o notariacie państwowym;

3. Niepracującym emerytom i inwalidom, nie mieszkającym na terytorium przedsiębiorstwa — wydziały państwowych ubezpieczeń społecznych według miejsca zamieszkania.

4. Opierając się na dokumentach wskazanych w punkcie 3 gminne służby reformy rolnej albo wydziały rolne zarządów rejonowych dla osób uprawnionych do otrzymania docelowej kompensaty rolnej wydają świadectwo przyznania docelowej kompensaty rolnej (załącza się formularz 2). Świadectwo to przedstawia się w tej placówce bankowej, w której otwarte jest już konto inwestycyjne osoby, albo w której pragnie je ona otworzyć. Placówka bankowa na koncie inwestycyjnym i innych odpowiednich dokumentach osoby, która przedstawiła świadectwo, dokonuje stosownych wpisów.

**Przydzielanie, obliczanie i rejestracja wypłat przedsiębiorstwa rolnego**

5. Wypłaty przedsiębiorstwa rolnego są przydzielane:

5.1. pracownikom (członkom) przedsiębiorstwa rolnego;

5.2. osobom, które przeszły na emeryturę z przedsiębiorstwa;

5.3. inwalidom I i II grupy, którzy stali się nimi, pracując w tym przedsiębiorstwie;

5.4. członkom gospodarstwa chłopskiego, którzy przedtem pracowali w tym przedsiębiorstwie.

6. Wypłaty przedsiębiorstwa rolnego obliczane są również osobom, pracującym w kolchozach na podstawie umowy.

7. Dla pracowników sezonowych i tymczasowych docelowe kompensaty rolne i wypłaty przedsiębiorstwa rolnego nie przysługują.

8. Sumę wypłat przedsiębiorstwa rolnego oblicza się odejmując od wartości kapitału przedsiębiorstwa:

— właścicielom i innym osobom przewidzianym w ustawie Republiki Litewskiej „O trybie i warunkach przywracania prawa własności obywateli do zachowanych nieruchomości” wartość zwracanego majątku;

— wartość stworzonych środkami państwa obiektów infrastruktury socjalnej i produkcyjnej, melioracji, jak też wartości innych obiektów o przeznaczeniu specyficznym ustalonych przez zarząd rejonu lub rząd Republiki Litewskiej;

— wartość obiektów przedsiębiorstwa rolnego o charakterze przemysłowym (stawała hodowla ryb, sadownictwo przemysłowe, hodowla koni, zwierząt futerkowych) prywatyzowanych zgodnie z ustawą Republiki Litewskiej o wstępnej prywatyzacji majątku państwowego i innych obiektów ustalonych przez Ministerstwo Rolnictwa;

— sumy zarejestrowane państwowym jednorazowym wypłat, innych kompensat docelowych, jak też docelowych kompensat rolnych, przeznaczonych dla osób wyszczególnionych w punkcie 5 niniejszego trybu. Jeżeli te osoby wyznaczone państwowo jednorazowe wypłaty, inne kompensaty docelowe albo ich część przekazują innym osobom, odlicza się wykorzystaną lub przekazaną sumę. Jeżeli te osoby nie otworzyły konta inwestycyjnego, to z przyznanych im wypłat przedsiębiorstwa rolnego potrąca się sumę państwowego jednorazowego wypłaty przysługującej im według wieku;

— sumy krótkoterminowych pożyczek, jak też długoterminowych pożyczek, zaciągniętych po 1 stycznia 1990 r.

9. Dla obliczenia wypłaty przedsiębiorstwa rolnego osoba, której przysługuje prawo do jej otrzymania, przedstawia w innej służbie reformy rolnej książeczkę oszczędnościową konta inwestycyjnego. Służba reformy rolnej, opierając się na wpisach w przedstawionej książeczce odnotowuje w dzienniku rejestracji państwowych jednorazowych wypłat, innych kompensat

docelowych, jak też docelowych kompensat rolnych (załącza się formularz 3) wysokość państwowej jednorazowej wypłaty, innych docelowych kompensat, jak też docelowej kompensaty rolnej.

10. Po ustaleniu wartości majątku przedsiębiorstwa rolnego, od którego oblicza się wypłaty (załącza się formularz 4), wypłaty oblicza się każdej osobie uprawnionej do ich otrzymania. Do stażu pracy dla obliczenia wypłaty przedsiębiorstwa rolnego zalicza się czas przepracowany we wszystkich przedsiębiorstwach rolnych Republiki Litewskiej do 1 października 1991 r. Staż pracy wskazuje się zaokrąglając rok (zaokrąglając zgodnie z ogólnymi przepisami zaokrąglania liczb).

11. Osoby uprawnione do nabycia majątku prywatyzowanego przedsiębiorstwa rolnego informowane są o obliczonych wypłatach przedsiębiorstwa rolnego na zebraniu tych osób.

12. Gminna służba reformy rolnej wydaje osobom formalne zaświadczenie potwierdzające wypłaty przedsiębiorstwa rolnego (załącza się formularz 5) i rejestruje to formalnie w dzienniku rejestracji wypłat przedsiębiorstwa rolnego (załącza się formularz 6).

13. Po sprywatyzowaniu majątku przedsiębiorstwa rolnego i przerwaniu jego działalności w trybie ustawowym, nie realizowane wypłaty przedsiębiorstwa rolnego tracą wartość.

**Wydawanie świadectw o przyznaniu docelowej kompensaty rolnej i wypłat przedsiębiorstwa rolnego**

14. Świadectwa o przyznaniu docelowych kompensat rolnych i wypłat przedsiębiorstwa rolnego wydaje się każdej osobie, uprawnionej do tych wypłat, z wyjątkiem osób, uznanych za szczególnie niebezpiecznych rezydantów i osób pozbawionych zdolności do czynności prawnych, pozostających pod opieką państwa.

15. Po 28 lutego 1991 r. w razie śmierci osoby uprawnionej

do docelowej kompensaty rolnej, a po 1 października 1991 r. — w razie śmierci osoby, uprawnionej do wypłaty przedsiębiorstwa rolnego świadectwa wypisuje się na nazwisko zmarłego i wydaje jednemu ze spadkobierców, który przedstawi dokument potwierdzający prawo dziedziczenia i odpis świadectwa zgonu. Jeżeli między równoprawnymi spadkobiercami powstaje spór w sprawie dziedziczenia, to rozstrzyga się go w trybie sądowym.

16. Docelowe kompensaty rolne dziedziczy się w trybie ogólnym, a wypłatę przedsiębiorstwa rolnego dziedziczą spadkobiercy zmarłego, uprawnieni do tej wypłaty lub niepełnoletni spadkobiercy, mieszkający na terytorium tego przedsiębiorstwa.

17. Sumy odziedziczonej docelowej kompensaty rolnej wpisuje się na konta inwestycyjne spadkobierców na podstawie świadectwa o dziedziczeniu uprawnieni.

18. Świadectwa sporządza się w języku litewskim, w dwóch egzemplarzach, na maszynie lub ręcznie.

19. W każdej gminnej służbie reformy rolnej albo w wydziałach rolnych zarządów rejonowych świadectwa numeruje się rozpoczynając od numeru pierwszego.

20. Obydwa egzemplarze świadectwa wręcza się osobie, która przedstawia je w placówce bankowej.

21. Jeden egzemplarz świadectwa o przyznaniu docelowej kompensaty rolnej placówka bankowa przekazuje (ze wymi adnotacjami) samorządowi, drugi natomiast pozostawia sobie.

22. Dziennik rejestracji wypłat przedsiębiorstwa rolnego przechowywany jest w gminnej służbie rolnej do zarejestrowania nowych przedsiębiorstw zgodnie z ustawą Republiki Litewskiej o rejestrze przedsiębiorstw.

23. Osoby, którym docelowe kompensaty rolne albo wypłaty przedsiębiorstwa rolnego obliczono mylnie po otrzymaniu świadectw o przyznaniu kompensat lub wypłat, w terminie 10 dni składają podania w rejonowej komisji prywatyzacji. Podanie powinno być rozpatrzone w terminie miesiąca od złożenia skargi. Decyzje zarządu rejonu może zmienić Centralna Komisja Prywatyzacji albo rząd Republiki Litewskiej.

## UCHWAŁA RZĄDU REPUBLIKI LITEWSKIEJ O TRYBIE WYTWARZANIA FLAGI PAŃSTWOWEJ LITWY I HANDLU TYMI FLAGAMI

W imieniu ustawie Republiki Litewskiej O lidze państwowej z dnia 26 czerwca 1991 r., w sprawie: Ustawy o trybie i warunkach przywracania prawa własności obywateli do zachowanych nieruchomości

Uchwała, że:

1. Flaga państwowa Litwy jest używana zgodnie z przepisami, które znajdują się w trybie przywracania prawa własności obywateli do zachowanych nieruchomości

2. Flaga państwowa Litwy jest używana w sposób przewidziany w przepisach handlu (niezależnie od formy własności);

3. Flaga państwowa Litwy jest używana zgodnie z przepisami, które znajdują się w trybie przywracania prawa własności obywateli do zachowanych nieruchomości

4. Flaga państwowa Litwy jest używana zgodnie z przepisami, które znajdują się w trybie przywracania prawa własności obywateli do zachowanych nieruchomości

5. Flaga państwowa Litwy jest używana zgodnie z przepisami, które znajdują się w trybie przywracania prawa własności obywateli do zachowanych nieruchomości

## Uchwała rządu Republiki Litewskiej

# O przepisach dotyczących stypendiów państwowych

Realizując uchwałę nr 268 rządu Republiki Litewskiej z 1 lipca 1991 r. „O utworzeniu stypendiów państwowych” (Dziennik Ustaw, 1991, nr 21—559), rząd Republiki Litewskiej postanawia:

1. Zatwierdzić przepisy o stypendiach państwowych (załącza się).

2. Polecić Ministerstwu Kultury i Oświaty, aby do 11 listopada 1991 r. przedstawił rządowi Republiki Litewskiej projekt świadectwa stypendysty państwowego.

Wicepremier Republiki Litewskiej  
W. PAKALINISZKIS

2. Stypendia są dwóch stopni.

Stypendium państwowe najwyższego stopnia — 1,5 tys. rubli miesięcznie przyznawane jest szczególnie zasłużonym wobec kultury litewskiej działaczom sztuki, kultury i nauki.

Stypendium państwowe — 1 tys. rubli miesięcznie przyznaje się utalentowanym młodym artystom i naukowcom.

3. Stypendia państwowe przyznawane są wyłącznie obywatelom Republiki Litewskiej i wypłacane z budżetu Państwa Litewskiego.

**PRZEZNACZENIE STYPENDIÓW PAŃSTWOWYCH**

4. Stypendia państwowe mają na celu:

4.1. popierać działalność twórczą utalentowanych artystów i naukowców Litwy;

4.2. popierać inicjatywę młodych artystów i naukowców;

4.3. pobudzać konkurencję twórczą artystów i naukowców.

## TRYB PRZYNAWANI STYPENDIÓW PAŃSTWOWYCH

5. Wnioski dla Ministerstwa Kultury i Oświaty w sprawie kandydatów na państwowych stypendystów w dziedzinie kultury i sztuki, a dla wydziału informacji, nauki i studiów — aparatu rządu Republiki Litewskiej — wnioski w sprawie kandydatów na państwowych stypendystów w dziedzinie nauki co roku do 1 października mogą składać instytucje państwowe, organizacje społeczne. Swe kandydaty mogą wysunąć również sami prezydenci po otrzymaniu opinii i rekomendacji dwóch specjalistów stosownej dziedziny albo instytucji o tym samym profilu.

6. Pretendenci do stypendiów państwowych (stypendium najwyższego stopnia), przedstawiają opinię o swojej działalności (twórczej) i perspektywiczności zgłoszonej (program) i twórczości.

7. Stypendia państwowe przyznaje premier Republiki Litewskiej na wniosek Rady Kultury i Sztuki przy Ministerstwie Kultury i Oświaty lub Rady Naukowej Litwy.

8. Stypendyści państwowi otrzymują świadectwa ustalonej formy.

9. Stypendium państwowe najwyższego stopnia (1,5 tys. rubli miesięcznie) przyznaje się szczególnie zasłużonym wobec kultury litewskiej działaczom sztuki, kultury i nauki na okres 2 lat.

10. Dla utalentowanych młodych artystów i naukowców (do wieku 35 lat) stypendium państwowe (1 tys. rubli miesięcznie) przyznawane jest na 1 rok. Na wniosek Rady Kultury i Sztuki przy Ministerstwie Kultury i Oświaty lub Rady Naukowej Litwy, na mocy decyzji premiera Republiki Litewskiej wypłacanie tego stypendium w wyjątkowych wypadkach może być przedłużone jeszcze do 12 miesięcy.

11. Stypendia państwowe przyznawane są niezależnie od innych premii pieniężnych.

12. Wypłacanie stypendiów państwowych może być przerwane, gdy stypendyści zrzekną się (utraca) obywatelstwo Republiki Litewskiej lub wyjadą z granic państwa na podstawie kontraktu.

skiej na wniosek Rady Kultury i Sztuki przy Ministerstwie Kultury i Oświaty lub Rady Naukowej Litwy.

8. Stypendyści państwowi otrzymują świadectwa ustalonej formy.

9. Stypendium państwowe najwyższego stopnia (1,5 tys. rubli miesięcznie) przyznaje się szczególnie zasłużonym wobec kultury litewskiej działaczom sztuki, kultury i nauki na okres 2 lat.

10. Dla utalentowanych młodych artystów i naukowców (do wieku 35 lat) stypendium państwowe (1 tys. rubli miesięcznie) przyznawane jest na 1 rok. Na wniosek Rady Kultury i Sztuki przy Ministerstwie Kultury i Oświaty lub Rady Naukowej Litwy, na mocy decyzji premiera Republiki Litewskiej wypłacanie tego stypendium w wyjątkowych wypadkach może być przedłużone jeszcze do 12 miesięcy.

11. Stypendia państwowe przyznawane są niezależnie od innych premii pieniężnych.

12. Wypłacanie stypendiów państwowych może być przerwane, gdy stypendyści zrzekną się (utraca) obywatelstwo Republiki Litewskiej lub wyjadą z granic państwa na podstawie kontraktu.

## PRZEPISY O STYPENDIACH PAŃSTWOWYCH CZĘŚĆ OGÓLNA

1. Stypendia państwowe dla działaczy sztuki, kultury i nauki, szczególnie zasłużonych dla kultury litewskiej, jak też utalentowanych młodych artystów i naukowców, przyznaje premier Republiki Litewskiej.

# Zasady sporządzania programów prywatyzacji majątku przedsiębiorstw rolnych zgodnie z ustawą Republiki Litewskiej o prywatyzacji majątku przedsiębiorstw rolnych

1. Programy prywatyzacji majątku przedsiębiorstw rolnych zaliczanych do sfery regulacji gospodarki republiki dla swego terytorium sporządza gminne służby reformy rolnej i po uzgodnieniu z zarządem rejonu, przedstawiają je do zatwierdzenia Ministerstwu Rolnictwa. W razie zaistnienia sporów, protokołów spornych kwinty przedstawiany jest rządowi Republiki Litewskiej.

2. Programy prywatyzacji majątku przedsiębiorstw rolnych zaliczanych do sfery regulacji gospodarki rejonowej sporządza gminne służby reformy rolnej i po uzgodnieniu z zarządem rejonu przedstawiają do zatwierdzenia rejonowej komisji prywatyzacji.

Jeżeli gminna służba reformy rolnej nie zgadza się z opinią zarządu rejonu czy komisji prywatyzacji, to odpowiedni protokół przedstawia się Ministerstwu Rolnictwa.

3. Majątek przedsiębiorstw rolnych prywatyzowany jest w naturze i wyrażony wartościowo. Prywatyzując majątek przedsiębiorstw rolnych w wyrażeniu wartościowym (podpisując udziały) zakłada się spółki rolnicze. Majątek przedsiębiorstw rolnych włącza się do projektów programów prywatyzacji, uwzględniając podania osób, mających prawo do nabycia majątku prywatyzowanego przedsiębiorstwa.

4. Gminne służby reformy rolnej przed sporządzeniem programów prywatyzacji majątku przedsiębiorstw rolnych gminy:

4.1. Zbierają i rejestrują podania osób, uprawnionych do nabycia mienia prywatyzowanego przedsiębiorstwa, analizują ich życzenia co do nabycia obiektów (mienia przedsiębiorstwa, powierzchni działki ziemi oraz przewidzianej formy gospodarowania);

4.2. Po zanalizowaniu życzeń dotyczących mienia, które ma być nabyte oraz przewidzianych form gospodarowania, opracowują wnioski w sprawie prywatyzacji przedsiębiorstwa;

4.3. Wspólnie z administracją prywatyzowanych przedsiębiorstw rolnych szacują wartość mienia tych prywatyzowanych przedsiębiorstw, obliczają ich wypłaty oraz wartość mienia, przypadającego na każdą osobę, mającą prawo do jego nabycia. Nie później niż 10 dni przed zebraniem dane te mają być publicznie ogłoszone w prywatyzowanych przedsiębiorstwach rolnych;

4.4. Sporządzają wykazy obiektów przedsiębiorstw rolnych o charakterze przemysłowym (sądownictwa, przemysłowego, hodowli ryb w stawach, hodowli koni, zwierząt futerkowych, rzemiosł pomocniczych), prywatyzowanych zgodnie z ustawą Republiki Litewskiej o wstępnej prywatyzacji mienia państwowego, a także wykazy obiektów przedsiębiorstw nieprywatyzowanych, które po uzgodnieniu z rejonową komisją prywatyzacji przedstawiają do zatwierdzenia zarządowi rejonowemu.

Wykazy przedsiębiorstw o specjalnym przeznaczeniu, przedsiębiorstw (obiektów) infrastruktury społecznej i produkcyjnej oraz melioracyjnych, prywatyzowanych zgodnie z ustawą Republiki Litewskiej o wspólnej prywatyzacji mienia państwowego, sporządza i uzgadniają z odpowiednimi ministerstwami czy służbami państwowymi. Spory wynikające w związku z prywatyzacją tych przedsiębiorstw (obiektów) rozstrzyga Centralna Komisja Prywatyzacji;

4.5. Zwolnie zebranie osób, uprawnionych do nabycia mienia prywatyzowanych przedsiębiorstw rolnych, na których informuje te osoby o wielkościach wypłat i omawia z nimi sposoby prywatyzacji przedsiębiorstwa;

4.6. Każdej osobie, uprawnionej do nabycia mienia prywatyzowanych przedsiębiorstw rolnych, wydaje dokument o wielkości przypadającej mu wypłaty przedsiębiorstwa;

4.7. Opracowuje i przedstawia zarządowi rejonowemu projekty programu prywatyzacji przedsiębiorstw rolnych.

O ile zarząd rejonowy nie akceptuje projektu aplikunku służby reformy rolnej powinna udokładnić go w ciągu 15 dni.

O ile zarząd rejonowy powtórnie nie zaakceptuje przedstawionego projektu, protokoł rozbieżności przedstawia się Ministerstwu Rolnictwa, które w ciągu 10 dni podejmuje ostateczną decyzję.

5. W toku sporządzania programu prywatyzacji przedsiębiorstwa przede wszystkim z uwzględnieniem życzeń osób oraz metody opracowania projektu urzędów rolnych formuje się komplety produkcyjno-technologiczne;

5.1. Do komplety produkcyjno-technologicznego zalicza się budynki, urządzenia, sprzęt technologiczny oraz zajęta przez nie ziemia. Jeśli zgodnie z wymaganiami ekologicznymi dla funkcjonowania tych budynków, urządzeń i sprzętu technologicznego potrzebna jest dodatkowa powierzchnia, na decyzję aplikunkowej służby reformy rolnej powinna być ona zwiększona do wielkości potrzebnej dla funkcjonowania tego projektu. Ponadto dowolnym kompletem technologicznym przydziela się bydło oraz może być przydzielona działka ziemi, niezbędna dla zaopatrzenia w tych kompletach w zielone pasze według zaleceń opracowanych przez Ministerstwo Rolnictwa;

5.2. Gospodarstwa prywatne, kształtowane dla osób, pragnących gospodarować w trybie indywidualnym, przytrwują się do komplety produkcyjno-technologicznych i sprzęt oraz bydło prywatyzowanego przedsiębiorstwa rolnego sprzedaje się przyszłym właścicielom gospodarstw z uwzględnieniem ich życzeń;

5.3. O ile nie ma możliwości zaspokojenia życzeń przyszłych właścicieli gospodarstw, zezwala się im na zakup sprzętu rolniczego oraz zwierząt pomocniczych (według rodzajów) proporcjonalnie do przydzielonej parceli w zależności od tego, ile sprzętu i zwierząt posiadało przedsiębiorstwo na 100 ha użytków rolnych według danych inwentaryzacyjnych z 1 lipca 1991 r.

5.4. Osoby, które wyraziły chęć indywidualnego gospodarowania, sprzęt i bydło nabywają na zorganizowanej dla nich aukcji według założeń zatwierdzonych przez niniejszą uchwałę mienia prywatyzowanych przedsiębiorstw rolnych;

5.5. Sprzęt oraz bydło, przeznaczone do sprzedaży formowanym (tworzonym) gospodarstwom chłopskim, dobiera komisja powołana przez aplikunkową służbę reformy rolnej, w której skład wchodzi po 2 przedstawicieli z prywatyzowanego przedsiębiorstwa rolnego oraz spośród osób, które zadeklarowały chęć indywidualnego gospodarowania. Jak

te przedstawiciel rejonowej komisji prywatyzacji. O ile komisja nie podejmuje decyzji, sprawę rozstrzyga zarząd rejonowy.

6. Prywatyzację obiektów w programach podaje się według kwartałów i miesięcy.

Kolejność prywatyzacji nierentownych przedsiębiorstw rolnych, których aktywy mniej niż w 50 proc. pokryte są z kosztów własnych, ustala Ministerstwo Rolnictwa.

7. W programach prywatyzacji aplikunkowe służby reformy rolnej mogą ustalać, aby prywatyzowane przedsiębiorstwa do 5 lat nie zmieniły charakteru swej działalności.

Zadanie państwowego prywatyzowanego przedsiębiorstwa rolnego oraz umowne zobowiązania przydzielane są nowo powstałym przedsiębiorstwom proporcjonalnie do wartości bytowego przez nie mienia (z ziemią włącznie).

8. Rejonowe komisje prywatyzacyjne przedstawiają Ministerstwu Rolnictwa wnioski w sprawie sprzedaży poszczególnych obiektów - za swobodnie wymienialną walutę. Ministerstwo Rolnictwa przedstawia Centralnej Komisji Prywatyzacji projekt listy obiektów, sprzedawanych za swobodnie wymienialną walutę. Po zatwierdzeniu listy w Centralnej Komisji Prywatyzacyjnej Ministerstwo Rolnictwa organizuje sprzedaż tych obiektów. Za swobodnie wymienialną walutę obiekty sprzedaje się w takim samym trybie, jak i obiekty przewidziane do prywatyzacji za walutę zgodnie z ustawą Republiki Litewskiej o wstępnej prywatyzacji mienia państwowego.

9. W programach prywatyzacji wskazuje się czas i miejsce przeprowadzenia aukcji, miejsce podpisania akcji, jej początek i koniec, czas zaliczenia udziału.

10. W programach prywatyzacji mienia przedsiębiorstw rolnych podaje się podstawowe dane o prywatyzowanych obiektach (formę załączając).

Zarządy rejonowe przekazują wykazy programów prywatyzacji (według tej samej formy) do zatwierdzenia Ministerstwu Rolnictwa.

Tryb przedstawiania programów prywatyzacji przedsiębiorstw rolnych ustala Ministerstwo Rolnictwa.

11. Rejonowa komisja prywatyzacji ogłasza programy prywatyzacji mienia przedsiębiorstw w informacyjnym biuletynie prywatyzacji zarządu rejonowego lub w gazecie rejonowej.

## UCHWAŁA PREZYDIUM RADY NAJWYŻSZEJ REPUBLIKI LITEWSKIEJ O ZAŁOŻENIACH TYMCZASOWEJ SPOŁECZNEJ RADY OBRONY PRAW OSÓB, KTÓRE STRACIŁY PRACĘ

Prezydium Rady Najwyższej Republiki Litewskiej, Zaoprobować inicjatywę Komisji Praw Obywatelskich i Narodowości tymczasowej rady społecznej i Narodowości Rady Najwyższej Republiki Litewskiej, twierdząc założenia tej rady (w załączeniu).

Przewodniczący Rady Najwyższej Republiki Litewskiej Wytalas LANŠKIS  
Wilno, 23 października 1991 r.

## ZAŁOŻENIA TYMCZASOWEJ SPOŁECZNEJ RADY OBRONY PRAW OSÓB, KTÓRE STRACIŁY PRACĘ

### I. ZAŁOŻENIA OGÓLNE

Tymczasowa rada obrony praw osób, które straciły pracę, powołana zostaje na mocy uchwały Prezydium Rady Najwyższej Republiki Litewskiej i działa na zasadach społecznych przy Komisji Praw Obywatelskich i Narodowości Rady Najwyższej Republiki Litewskiej. Dla koordynacji działalności rady uchwały Prezydium Rady Najwyższej przy Komisji Praw Obywatelskich i Narodowości mogą być wyznaczani etatowi pracownicy.

Rada systematycznie składa sprawozdanie ze swej działalności przed Komisją Praw Obywatelskich i Narodowości Rady Najwyższej.

Zadaniem rady jest obrona naruszonych praw osób, które straciły pracę, jak również pracujących, którym grozi zwolnienie z pracy.

### II. FUNKCJE RADY

Tymczasowa rada społeczna obrony praw osób, które straciły pracę:

- 1) rejestruje otrzymane przez Radę Najwyższą podania obywateli, skargi oraz apelacje w kwestiach zwolnienia z pracy, prowadzi ich ewidencję i kontrolę;
- 2) pośredniczy, aby spór między administracją a pracującym został rozstrzygnięty z dobrej woli w sposób zadowalający obie strony;
- 3) jeśli otrzymane podania, zażalenia w ustawowym trybie mają rozstrzygać kompetentne organy państwowe, wysła je podania, zażalenia dla rozpatrzenia tym organom oraz interesuje się wynikami ich badań;
- 4) w razie potrzeby sprawdza dokumenty zwolnionych bądź zwalnianych pracowników oraz okoliczności zwolnienia z pracy;
- 5) jeśli w toku sprawdzania zażaleń i podań ujawni się okoliczności, z powodu których decyzja może być oprotetowana, zwraca się z wnioskiem do funkcjonariuszy przewidzianych w art. 352 Kodeksu Cywilnego Republiki Litewskiej w sprawie wnieślenia decyzji;
- 6) skierowuje petentów (zwłaszcza przybyłych z odległych rejonów republiki) do odpowiednich instytucji;

### IV. PRZEWANIE DZIAŁALNOŚCI RADY

Działalność rady jest bezpłatna na mocy uchwały Prezydium Rady Najwyższej Republiki Litewskiej.

## Na spotkanie z kierownictwem Interpolu

Wicepremier, dyrektor generalny Departamentu Bezpieczeństwa Zigmars Waiszila oraz jego zastępca Wiktoras Zedelis 27 października udali się do Francji, gdzie się spotkają z kierownictwem Interpolu oraz ministrem spraw wewnętrznych Francji. Zostaną omówione kwestie współpracy.

Z. Waiszila z Francji uda się do Urugwaju, Montevideo, gdzie

się odbędzie konferencja Interpolu. Rozprawy się na temat kwestii współpracy z Interpolu.

Biurowo Przewodniczący

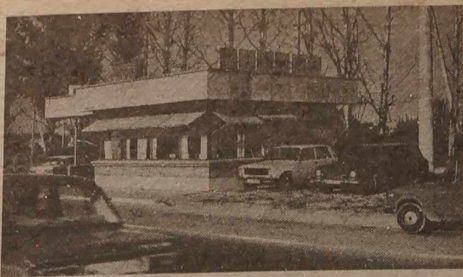
## W sobotę sprzątano Rosję

W ubiegłą sobotę akcja „Ofiaruj kwiaty na Rosję” była kontynuowana. Przy pomocy uczelnian Wileńskiej Szkoły Średniej im. A. Mickiewicza uporządko-

wano groby żołnierskie na Nowej Rosji, posadzono kwiaty zakupione przez Społeczny Komitet Opieki nad Starą Rosją, działający przy ZPL oraz przez po-

szczególnych wilan. Akcja ten sposób przywrócić do kontynuowania tego rodzaju Stowa podjęła Komisja ZPL na Lipowie, która również wstawilo się do sprzątnięcia A. KLIMASZKIS





## Kawiarnia przy autostradzie

Na dziewiętnym kilometrze trasy Wilno—Ukrmerge w matym, przylutnym, lecz do niedawna bardzo przez kierowców nielubianym domku ulokowała się kawiarnia „Joana” (Joanna).

Ładnych kilka dni przeszło zanim przejeżdżający tą trasą kierowcy uwierzyli własnym oczom, że budynek zmieniał sztyl — zamiast dawnego „millecia” znalazła się teraz filizanka kawy i owo imię. Z małego parkingu zniknęły wozy policyjne, ustępując miejsca normalnym autom.

Jak się z policją drogowa domówiła pani Joanna Szimkuniene na razie pozostaje tajemnicą, jednak celo swego dopięcia i oto już prawie dwa miesiące prosperuje autostradowa kawiarnia.

Można tu wypić prawdziwą kawę, w odróżnieniu od wielu wileńskich, oferujących lurę. Dłatego nic dziwnego, że oprócz podróźnych są już stali bywalcy.

— Dotarcie do podmiejskiej kawiarni jest lepsze od wystawiania w kolejkach w mieście — mówią. Zresztą, jak na razie,

„Joanna” konkuruje nie tylko pod względem jakości, ale też cen. Dla przykładu — kawa kosztuje rubla, gorące kanapki — po 3 ruble, gorące kielbaski — 5–6 rubli. Oferuje się tu też piwo, krajowe i zagraniczne. Bywają też banany. W kawiarni pracuje zaledwie kilka osób — matzianka para właścicieli oraz... przyjaciele. Szukają personelu z prawdziwego zdarzenia, sumiennego i lojalnego, co w nasze czasy jest prawdziwym problemem. Jak na razie wszystko zatławiają sami — dostawy, produkcja i sprzedaż. Jedno jest pewne — to nie ostatni pomysł pani Joanny.

Zostaje tylko życzyć, abyśmy mieli więcej takich kawiarenek, szaszlyczarni, moteli, słowem więcej konkurencji, a wygrała na tym wszyscy.

Aleksander BOROWIK

NA ZDJĘCIACH: zamiast „policji” — kawiarnia; wybór na prawdę niezły, okraszony przy tym niewyuszonym uśmiechem i życzliwością.

Fot. W. Charin



## Zapraszamy na spotkanie

Wszystkich chętnych zapraszamy na kolejne zajęcia Klubu Młodzieży Katolickiej, które się odbędą 4 listopada o godz. 18 w lokalu Wileńskiej Szkoły Średniej nr 5 (ul. Antokol 33, pokój 49). W programie — spotkanie z młodzieżą katolicką i duchowieństwem z Łodzi (Polska).

Przypominamy, że zajęcia KMK odbywają się dwa razy w miesiącu, w pierwsze i trzecie poniedziałki, pod wyżej wskazanym adresem.

Jan MINCEWICZ

## Po polsku, w lektorium

Listopad nie będzie wyjątkiem. W lektorium „Wiedzy” (ul. Wileńska 22) w dalszym ciągu wyświetlane będą polskie filmy w oryginalnej wersji językowej. Tak więc w dniach 6 listopada o godz. 14, 7 — o godz. 10 i 15, 30 oraz 8 listopada o godz. 15 wyświetlony zostanie film „Król Maciusz I” w reżyserii Wandy Jakubowskiej.

14 i 15 o godz. 14.30 — możemy oglądać „Krzyżaków” Aleksandra Forda. Film ten zaprezentowany zostanie także w dniu 21 (o 18.30) i 22 listopada (o 14.30).

Int. wł.

## Nabożeństwo żałobne na cmentarzu Bernardyńskim

2 listopada br., w Dzień Zaduszny na cmentarzu Bernardyńskim (na Zarzeczcu) o godzinie 16 zostanie odprawione nabożeństwo żałobne. Prosimy o udział we wspólnej modlitwie za zmarłych.

Proboszcz parafii Sw. Ducha

## Telewizja

ŚRODA, 30 PAŹDZIERNIKA  
WILNO

7.30 — Lekcja angielskiego.  
7.45 — Dzień dobry. 8.10 — Konfrontacja. 9.15 — Nasz język. 9.45 — Kurier gospodarczy. 10.05 — Okno. Ze świata. 10.30, 16.45 — Lekcja angielskiego. 17.00 — Program CNN. 18.00 — Wiadomości. 18.10 — Przegląd krajowy. 18.50 — Wiadomości wieczorne (ros.). 19.00 — Studio polskie. 19.10 — Na falli odrodzenia. 19.40 — Koncert. 19.55 — Nasz elementarz. 20.00 — Dobranocka. 20.25 — Reklama. 20.30 — Panorama. 21.00 — Studio państwowe. 22.00 — Wieczór muzyczny. 23.15 — Wiadomości wieczorne. 23.30 — Postscriptum. 23.40 — Lekcja angielskiego.

WARSZAWA

11.00 — „Dynastia” — serial prod. USA. 12.50 — Wiadomości. 13.00 — 17.00 — Telewizja edukacyjna. 17.15 — Kino nastolatków: „Mychowawca” — serial prod. USA. 17.40 — Dla młodych widzów: „Trzy, cztery, start”. 18.15 — Telexpress. 18.30 — „Cumy, zlepy, ciagi”. 18.55 — Klinika zdrowego człowieka. 19.15 — „Świat w oczach Lema”. 19.30 — „Rewizja nadzyczyniana”. 20.00 — „Zielona linia” — program redakcji rolnej. 20.15 — Dobranoc. 20.30 — Wiadomości. 21.05 — „Dynastia” — serial prod. USA. 21.55 — „ABC ekonomii”. 22.00 — Spotkanie z rzeczniczką praw obywatelskich — prof. Ewą Łętowską. 22.15 — Program publicystyczny. 23.30 — Wiadomości wieczorne. 23.55 — Serwis BBC.

MOSKWA I

6.30 — Poranek. 9.00 — Kreskówka. 9.25 — Razem z mistrzami. 9.40 — Dziecięcy klub muzyczny. 10.25 — Film fab. „Brat”. 12.00 — TSN. 12.10 — Film dok. 12.40 — W drodze do Albierville. 13.10 — Tenis. Mistrzostwa Parryza. 15.00 — TSN. 15.15 — Dziś i wtedy. 15.45 — Film fab. „Wizyta u Minotaura”. Odc. 3. 17.00 — Kreskówka. 17.10 — Godzina dla dzieci (z lekcją angielskiego). 18.10 — W święcie pańi. 18.25 — Notes. 18.30 — TSN. Ze świata. 18.45 — Planeta. 19.15 — „Inostrannaja literatura” w 1992 r. 19.25 — Film fab. „Brat”. 21.00 — Program inform. 21.40 — Koncert. 22.15 — Film fab.-publ. „Krag”. Odc. 3. 23.10 — Kronika rodzinna starych znajomych. 1.05 — Tenis. Mistrzostwa Parryza. 1.35 — Film fab. „Królowie i kapusta”. Odc. 2.

MOSKWA II

8.00 — Gimnastyka poranna. 8.15, 8.45 — Język niemiecki. 9.15 — Film dok. 9.30 — Klucz do światowego rynku. 10.00 — Porozmawiajmy. A. Rajkin. Audycja. 2.11.00 — Dom w Czystyje Prudy. 13.00 — Wieści. 13.15 — Film fab. „Parowy”. Odc. 2. 14.30 — Koncert. 15.10 — Film dok. 17.00 — Melodie ludowe.

17.10 — Zrygak powodzenia. 17.15 — Klucz do rynku światowego. 17.45 — Film dok. 19.00 — Dziennik zjazdu. 19.15 — Program art.-publ. 20.00 — Wieści. 20.20 — Dobranoc, dzieci. 20.35 — Program F. Donahue „AIDS”. „Szczerok umierającego”. 21.25 — Poezja Gulaga. 22.15 — V zjazd deputowanych ludowych RFSRR. 22.55 — Reklama. 23.00 — Wieści. 23.20 — V zjazd deputowanych ludowych RFSRR.

CZWARTEK, 31 PAŹDZIERNIKA  
WILNO

7.30 — Lekcja angielskiego. 7.45 — Dzień dobry. 8.15 — Kraj Klajpedzki. 9.15 — Pamiętaj o sobie. 9.35 — Zdrowie. 10.05 — Okno: wiadomości ze świata. 10.30, 16.45 — Lekcja angielskiego. 17.00 — Program CNN. 18.00 — Wiadomości. 18.10 — Przegląd krajowy. 18.50 — Wiadomości wieczorne (ros.). 19.00 — Studio polskie. 19.10 — Pół godziny dla partii. 19.40 — Rozmowa Bałtów. 19.50 — Pieśni lotewskie. 20.00 — Dobranocka. 20.25 — Reklama. 20.30 — Panorama. 21.00 — Dzwony Klajpedy. 21.35 — Stanowisko premiera. 22.05 — Polityka i społeczeństwo. 23.05 — Koncert. 23.15 — Wiadomości wieczorne. 23.30 — Postscriptum. 23.40 — Lekcja angielskiego.

WARSZAWA

11.05 — „Wysokie napięcie” — serial krym. prod. franc. 12.30 — „Sto lat” — magazyn ubezpieczeń społecznych. 12.50 — Wiadomości. 13.00—17.00 — Telewizja edukacyjna. 17.00 — Studio 7 proponuje. 17.15 — Dla młodych widzów: „Kwant”. 18.15 — Telexpress. 18.30 — „Telemuzak” — magazyn muzyki rozrywkowej. 19.10 — „Spin” — magazyn popularno-naukowy. 17.30 — „Podróże do Polski” — reportaż. 19.50 — Magazyn katolicki. 20.15 — Dobranoc. 20.30 — Wiadomości. 21.05 — „Wysokie napięcie” — serial krym. prod. franc. — „ABC ekonomii”. 22.40 — „Polskie ZOO”. 22.50 — „Bez pośredników”. 23.10 — „Pegaz”. 23.40 — „To nie jest sprawiedliwe” — program publicystyczny. 0.20 — Wiadomości wieczorne. 0.45 — Serwis BBC.

MOSKWA I

6.30 — Poranek. 9.05 — Kreskówka. 9.15 — Godzina dla dzieci (z lekcją ang.). 10.15 — Kronika rodzinna starych znajomych. 12.00 — TSN. 12.10 — Komunikaty MSW. 12.25 — Koncert. 13.10 — Tenis. Mistrzostwa Parryza. 14.15 — Telemixt. 15.00 — TSN. 15.15 — Jeśli masz powyżej... 16.00 — Film fab. „Wizyta u Minotaura”. Odc. 4. 17.00 — Ekologia. Społeczeństwo. Człowiek. 17.40 — Do lat 16 i starszych... 18.25 — Notes. 18.30 — TSN. Ze świata. 18.45 — Komunikaty MSW. 19.00 — Film fab. „Maltaiński sokół”. (USA). 21.00 — Program inform. 21.40 — Muzyka w eterze. 23.55 — Film TV. 0.25 — Pogadanki z biskupem W. Rodziąnką. 0.55 — Tenis. Mistrzostwa Parryza. 1.40

## PRZEDSIĘBIORSTWO PRODUKCYJNO-HANDLOWE ORAZ HURTOWNIA ARTYKUŁÓW PRZEMYSŁOWYCH I ROLNO-SPOŻYWCZYCH W ŁOMŻY

- ☛ poszukuje dostawców różnych towarów.
  - ☛ podejmie wspólną produkcję, nawiąże współpracę, zawrze spółkę.
  - ☛ na życzenie dostarczy każdy towar.
  - ☛ otworzy wspólny sklep.
- Chętnych prosimy o skontaktowanie się z Centrum Informatycznym Polskiego Biznesu red. „Nasza Gazeta”, ul. Didzioji 40, tel. 22-38-38.

Redaktor Zbigniew DALCEWICZ

TELEFONY:  
Redaktor — 22-42-46, zastępcy redaktora, sekretarz odpowiedzialny — 61-38-34.  
Działy: państwa i samorządu terytorialnego; ekonomiczny — 62-97-19; etykiety i prawa; szkolnictwa i młodzieży; literatury i sztuki; lotelionów i sportu — 61-71-25; życia politycznego; listów, życia wsi; korespondentów — 22-37-38; stoleczny oraz aktualności; handlu, usług i komunikacji — 61-15-16.  
Fax — 22-42-46.

## KURIER Wileński

Dziennik społeczno-polityczny Rady Najwyższej i Rządu Republiki Litewskiej. Ukazuje się od 1 lipca 1953 r.

Nasz adres: 2024, Wilno, ul. Subocz 5.  
Indeks 67218.  
Zam. 500.  
Cena 30 kop.  
Nr rejestracji — 322.  
Drukarnia przedsiębiorstwa „Spauda”



KTO UBIERA...  
Sobie samemu...  
Inteligentny...  
jest twórcą...  
weł i dobrej...  
w pracy swej...  
ny, a jednak...  
kości potrafi...  
wykorzystał...  
innych ludzi...  
przed trudnoci...  
mi — to ja...  
zajęła się...  
Interesuje...  
ma związek...  
życiu i smierci...  
formach.

## Kalendarium

Środa (30 X) 1991 r. Do kółka...  
\* Niek Żodiana...  
\* Imieniny: Zofia...  
Przemysław...  
\* Wschód Słońca...  
chód — 16.48. Długość...  
godz. 31 min.

## Pogoda

Litewska Służba...  
rocznica przewidywania...  
dziennika zachmurzenia...  
bez opadów. Wiatr...  
peratura 1—3 stopni...  
W ciągu następnych...  
dni bez opadów. Temperatura...  
noy 1—5 stopni...  
3—8 stopni ciepła.

— Film fab. „Wesła...  
go”.

MOSKWA I  
8.00 — Gimnastyka...  
8.15, 8.45 — Język...  
9.15 — Film dok. 9.30...  
zyn gospodarczy. 10.15...  
11.00 — Audycja z...  
Tarasowa. 11.40 —...  
pska. Nowy format...  
Miss prasa ZSRR. 12.30...  
dok. 13.00 —...  
Film fab. „Parowy”...  
14.35 — Koncert...  
nastyka rytmiczna...  
skówka. 17.15 —...  
muzyczny. 17.40...  
18.10 — Kolyanka...  
ok. 18.30 —...  
darczy. 19.00 —...  
19.15 — Program...  
— Wieści. 20.25...  
— V zjazd deputowanych...  
RFSRR. 22.55...  
23.00 — Wieści. 23.20...  
deputowanych ludowych

SPRZEDAŻ  
Sprzedam...  
Wilno, tel. 57-35-52

Z głębokim...  
wiadamy, że...  
dzienika 1991 r...  
w wieku 68 lat...  
S...  
Fellix...  
Uroczystości...  
odbędą się w...  
Rajala 31...  
godz. 12...  
Kolekty...

USŁUGI XERO  
Ul. Subocz 1 (od...  
czynne od 9.00 do...  
dniach pracy. Tel. 62-40-40

Biuro ogłoszeń i reklamy...  
Subocza 5) czynne...  
godz. 9—17 w...  
61-68-81.