

# KURIER Wileński

PIĄTEK, 25 PAŹDZIERNIKA 1991 R.  
Nr 209 (11695)



## Wizyta w Wilnie

Wizyta do Wilna z rewizytą przewodniczący Rady Najwyższej Republiki Białoruskiej Stanisław Szuszkiewicz. To pierwszy raz, w którym wchodzi zastępca Rady Ministrów Republiki Białoruskiej Mirosław Demczuk, minister spraw zagranicznych Republiki Białoruskiej Władimir Sienko, przewodniczący komisji spraw międzynarodowych i łączności z zagranicą Rady Najwyższej Piotr Kowalewski, przewodniczący komisji spraw masowego przesiedlenia i praw człowieka Iwan Krawczuk, przewodniczący komisji polityki narodowościowej i stosunków międzynarodowych Rady Najwyższej Stanisław, członek ko-

misji spraw międzynarodowych i łączności zagranicznej Walentyn Gołubiew, deputowany do Rady Najwyższej Białorusi Zenon Pożniak i Walerij Trusow, zastępca przewodniczącego Grodzieńskiego Obwodowego Komitetu Wykonawczego Iwan Maszko.

Na Lotnisku Wileńskim gości powitali zastępca przewodniczącego Rady Najwyższej Republiki Litewskiej Kazimieras Motieka, wicepremier Zigmantas Wasz-wila, przewodniczący komisji spraw zagranicznych Rady Najwyższej Emanuelis Zingeris, przewodniczący komisji praw obywatelskich i narodowości Wirgilijus Cepaitis, pierwszy zastępca ministra spraw zagranicznych W. Katkus. (ELTA)

## Spotkania z ministrem spraw zagranicznych Belgii

Wicepremier G. Wagornius 23 października przyjął przebywającego w republice ministra spraw zagranicznych Belgii M. Eyskensa.

Premier podziękował rządowi Belgii, który konsekwentnie popiera odrodzenie państwowości krajów bałtyckich i wyraził życzenie podjęcia rzeczowej pomocy dla obu stron współpracujących.

Gość powiedział, że rząd jego jest gotowy do rozwijania takich więzi. Republika Litewska może spodziewać się poparcia politycznego w rozstrzygnięciu kwestii wycofania wojsk okupacyjnych ZSRR z Belgii, jeżeli będzie to potrzebne, pomoże Litwie w reorganizowaniu systemu bankowego, przygotowaniu specjalistów do biznesu, udzieli innej pomocy technicznej.

Minister wyraził przeświadczenie, że rząd Belgii jako pierwszy spośród krajów EWG zawrze porozumienia w sprawie bezpośredniej współpracy gospodarczej z Litwą, gdy tylko zostaną przygotowane umowy. (ELTA)

## Wizyta już lit zastąpi rubla?

Zdaniem dyrektora, najlepiej byłoby wymienić ruble na lity w stosunku 10:1, zmieniając w takiejże proporcji również ceny. Jednakże z biegiem czasu stan ten mógłby ulec zmianie.

Nasz rodak, attaché USA do spraw łączności kulturalnej z Litwą Wiktoras Sidasas przedstawił deputowanym eksperta USA do spraw gospodarczych akademika Charlesa McFerena. Gość, opierając się na swych doświadczeniach z Węgier, mówił o warunkach realizowania prywatyzacji.

Następnie dyskusję podsumował przewodniczący Komisji Ekonomicznej K. Antanawiczius. Na wnioski deputowanych zostało przygotowany dokument końcowy tej dyskusji. (ELTA)

## O ciepłe, paliwie i nie tylko

### Na tematy dnia

Od dawna już chyba nie pamiętamy tak długiej, ciepłej i pięknej jesieni. Niemniej jeszcze dzień, dwa i rozpocznie się chłodne stopy, przymrozki i śniegi. Z niepokojem snujemy prognozy, jaka będzie zima. Oby tylko niezbyt surowa i niezbyt długa. Czy wystarczy opału, czy nie zamierzamy w naszych mieszkaniach, dlaczego coraz trudniej o benzynę? Pytania te nurtują każdego z nas.

Właśnie przed paroma dniami odbyło się w tej sprawie spotkanie dziennikarzy z dyrektorem generalnym „Lietuwas Kuras” Jurgisem Ilkiewiczem, zastępcą dyrektora Alfonsasem Wielicką oraz przedstawicielem fińskiej firmy „Neste” i zarządzającym dyrektorem wspólnej litewsko-fińskiej firmy w Wilnie „Litofinservisas” Jormą Tur-reinenem.

Na wstępie Jurgis Ilkiewicz pokrótce przedstawił jak się ma w republice sytuacja z opalem. Ogółem w gospodarce republiki używa się około 200 produktów naftowych. W ciągu minionych 9 miesięcy sprzedano ponad 9 proc. ponad plan benzyny. Paliwa dieslowego sprzedano 90,4 proc. Najgorzej jest z olejem dieslowym. Dostarczono go użytkownikom zaledwie 74 proc.

Problemy opału wepłynęły się z każdym dniem. Od początku roku zmniejszono dostawy ropy naftowej do Mażaikai, a więc zmalało także przetwórstwo. W obecnej sytuacji, niestety, nie należy oczekiwać poprawy w benzynie. Jedną z przyczyn jest także to, że ludzie robią ogromne zapasy. Można więc w przyszłości trzeba będzie wprowadzić pewne ograniczenia. Dość skomplikowana jest także sytuacja z mazutem i węglem kamiennym. Chodzi o to, że co rusz słabną kontakty z byłym Związkiem Radzieckim. Rosja np. i Ukraina też żądają rozliczeń walutowych. Prócz tego stare struktury już prawie nie działają, nowe jeszcze nie i trudno z kimkolwiek się dogadać. W zaistniałej sytuacji Litwa powinna szukać kontaktów z koncernami zagranicznymi.

Aktualnie „Lietuwas Kuras” ma już dwa wspólnie z zagrani-



czą przedsiębiorstwa: z fińską firmą „Neste” oraz z amerykańską „Tokheim”.

Firma „Neste” jest bardzo starą i doświadczoną placówką. Istnieje bowiem od 1948 roku i zajmuje się przerobką ropy, jej eksportem, przewozem, ma swoje bazy handlowe. Wspólnie z „Nestą” powstała międzynarodowa firma „Litofinservisas”, z „Tokheim” — „Lietokheim”.

Oba te nowo powstałe przedsiębiorstwa mają zamiar skierować swe siły na rekonstrukcję przedsiębiorstw przetwórstwa ropy, budowę stacji benzynowych, Słusznie, bowiem swego rodzaju wizytówką kraju są właśnie stacje benzynowe. Często goście z innych państw właśnie już przy tankowaniu samochodów stykają się z różnego rodzaju niemilymi niespodziankami.

Na początek mały zamiar ustawić kilka stacji benzynowych — powiedział Jorma Turainen. — Wybraliśmy już nawet miejsce na pierwszą taką stację. Ma ona być zbudowana na zachodni model: z myjnią, kawiarnią, sklepem. Projekt wykonana firma „Neste”, fińska będą także urządzenia. Natomiast materiały i obsługa rodzime.

Ponieważ będą to stacje zaopatrzone w urządzenia komputerowe, z maksymalną dokładnością obliczeniową a więc i obsługa powinna być na należytym poziomie. Aktualnie już druga grupa specjalistów z Litwy wyjechała na szkolenie do Finlandii.

Jest to naprawdę pocieszające, bo z pewnością nie tylko ładniej, szybciej i sprawniej będziemy obsługiwani, ale chyba także tańszemu. Mamy nadzieję, że do benzyny w tych nowych stacjach trudniej będzie dodać jakąkolwiek domieszkę, sprawniej i dokładniej będzie działali liczniki. Słowem, może przynajmniej tu nie będzie się nas okradać.

Jakkolwiek prognozy na nadchodzącą zimę nie są aż tak minorowe, zastępca dyrektora „Lietuwas Kuras” Alfonsas Wielickas apelował o oszczędzanie wszelkiego rodzaju paliw, energii elektrycznej, ciepłej wody itp.

Dziennikarze natomiast zwrócili uwagę na niegospodarne zużycie energii cieplnej zarówno w domach mieszkalnych, jak i urzędach. W tym roku np. za wczesnie włączono ogrzewanie.

Poza tym jakkolwiek drogo kosztuje ustawienie liczników, to jednak należy chociaż w każdym pokoju wmontować kurki do regulowania ciepła. Będzie to wygodne i wiele pożądanie. Obecnie natomiast jedni otwierają okna i powodują, że ciepło ucieka, inni (jeśli np. mają małe dzieci) często korzystają z grzejników elektrycznych. Nie jest to, oczywiście, gospodarstwo.

Może i w tej kwestii zechcemy nam pomóc jakaś firma zagraniczna?

**Julitta TRYK**  
NA ZDJĘCIU: fragment spotkania z dziennikarzami  
Fot. W. Charin

## Wybory do Sejmu i Senatu Rzeczypospolitej Polskiej

W najbliższą niedzielę w Rzeczypospolitej Polskiej odbędą się pierwsze od ponad 50 lat naprawdę wolne i demokratyczne wybory do Sejmu i Senatu. Zgodnie z ordynacją wyborczą, prawo do głosowania mają wszyscy obywatele Rzeczypospolitej Polskiej, którzy wylegitymują się dokumentem stwierdzającym, że posiadają obywatelstwo polskie. Mogą więc też głosować obywatele polscy czasowo lub na stałe mieszkający poza granicami kraju, w tym

oczywiście ci, którzy mieszkają na terytorium Republiki Litewskiej.

Na mocy ordynacji wyborczej do Sejmu i Senatu RP Konsul Generalny Rzeczypospolitej Polskiej w Wilnie p. Zdzisław Kitliński powołał obwodowa komisję wyborczą, której przewodniczącym został p. Andrzej Gałwik. Komisja obwodowa nr 158-z w Wilnie już od kilku dni działa w biurach Ambasady i Konsulatu Generalnego RP w Wilnie przy Auszros Vartu (Os-

trobramskiej) 7, rejestrując wyborców i udzielając wszelkich informacji. W dniu wyborów komisja będzie działać od godz. 6.00 rano do godz. 20.00 wieczorem, czasu miejscowego.

W Wilnie wyborcy głosują na kandydatów do Sejmu z okręgu wyborczego nr 1 w Warszawie, zaś do Senatu z okręgu wyborczego województwa warszawskiego.

Komisja wyborcza serdecznie zaprasza wszystkich uprawnionych do głosowania.

**Alina KURKUS,**  
korespondent GAP w Wilnie



# Ustawa Republiki Litewskiej O podstawach działalności transportu

## Artykuł 1. Przeznaczenie ustawy

Niniejsza ustawa ustala ogólną podstawę działalności i zarządzania transportem Republiki Litewskiej.

## Artykuł 2. Transport

Transport jest składową częścią infrastruktury gospodarczej i społecznej Republiki Litewskiej. Jego przeznaczeniem jest przewożenie pasażerów i ładunków oraz świadczenie innych usług w zakresie transportowania i związanych z tym.

W Republice Litewskiej są następujące gałęzie transportu: biotransport, kolejowy, samochodowy, morski, wodny śródlądowy, powietrzny, miejski elektryczny, rurociągowy.

Do biotransportu należą specjalne drogi i ścieżki, rowery, wolonobile, ich wyposażenie techniczne.

Do transportu kolejowego należą koleje ogólnego użytku, bocznicie kolejowe, tabor ruchomy, sygnalizacja łączności, urządzenia energetyczne, stacje i inne budynki inżynierskie, przeznaczone do bezpośredniej obsługi transportu kolejowego.

Do transportu morskiego należą drogi morskie, porty morskie, latarnie morskie i inne znaki nawigacyjne oraz urządzenia techniczne, regulujące żeglugę i gwarantujące jej bezpieczeństwo, statki oraz inne środki pływające.

Do transportu wodnego śródlądowego należą żeglowne szlaki wodne, statki i inne środki pływające, porty, przystanie, znaki nawigacyjne.

Do transportu powietrznego należą trasy powietrzne, porty lotnicze, lotniska i środki transportu.

Do miejskiego transportu elektrycznego należą elektryczne linie kontaktowe, elektryczne środki transportu, urządzenia technologiczne oraz inne obiekty inżynierskie.

Do transportu rurociągowego należą urządzenia technologiczne ropociągów i gazociągów, obiekty inżynierskie.

## Artykuł 3. Regulowanie stosunków w transporcie

Stosunki w transporcie w Republice Litewskiej regulują niniejsza ustawa, kodeksy gałęzi

transportu, inne akty normatywne.

## Artykuł 4. Obiekty i rodzaje własności transportu

Koleje powszechnego użytku, państwowe drogi samochodowe, akwatorium i terytorium portów morskich, latarnie morskie oraz regulujące żeglugę i zapewniające jej bezpieczeństwo urządzenia i znaki nawigacyjne, sprzęt aeronawigacyjny systemu kierowania lotami, trasy rurociągowo są własnością państwową Republiki Litewskiej.

Poszczególne drogi, a także środki transportu, urządzenia technologiczne, stacje i inne obiekty inżynierskie mogą być własnością samorządów, osób prawnych i fizycznych.

## Artykuł 5. Kierowanie transportem

Transportem państwowym zarządzają Ministerstwo Komunikacji Republiki Litewskiej oraz inne instytucje upoważnione przez rząd republiki.

Transport znajdujący się w dyspozycji samorządów terenowych w trybie ustawowym kierowany jest przez odpowiednie samorządy.

## Artykuł 6. Oplata usług transportowych

Maksymalne taryfy przewozów pasażerskich oraz związanych z tym usług transportu, przepisy ich stosowania zatwierdza rząd Republiki Litewskiej.

Rząd Republiki Litewskiej i samorządy mogą ustalić ulgowe taryfy przewozów pasażerów. W tym przypadku wydatki na transport właścicielowi kompensowane są z budżetu odpowiednich resortów samorządów.

Za prace i usługi, na które nie ma ustalonych maksymalnych taryf, prowadzi się rozliczenia według cen ustalonych przez właściciela środków transportu.

Osoby prawne i fizyczne za korzystanie z portów Republiki Litewskiej, od terytorialnych, szos, kolei, i kierowanie lotami oraz obsługą aeronawigacyjną w przestrzeni i powietrznej Republiki Litewskiej wpłacają ustalone przez rząd republiki opłaty.

## Artykuł 7. Prawo kierowania środkami transportu

Prawo kierowania środkami transportu przysługuje osobie po-

siadającej odpowiednie kwalifikacje i stan zdrowia.

Wymagania kwalifikacyjne do kierowania środkami transportu ustala Ministerstwo komunikacji.

Stan zdrowia odpowiedni do kierowania środkami transportu oceniają pracownicy służby zdrowia w trybie ustalonym przez Ministerstwo Zdrowia Republiki Litewskiej.

## Artykuł 8. Odpowiedzialność stron za przewożony

Warunki przewozu pasażerów i towarów oraz ich ubezpieczenia, odpowiedzialność stron za te przewozy ustalała ustawa Republiki Litewskiej.

## Artykuł 9. Działalność gospodarcza w sferze transportu

Osoby prawne i fizyczne mogą zajmować się przewozem pasażerów, a także wszelkiego rodzaju przewozami międzynarodowymi jedynie pod warunkiem posiadania zezwolenia (licencji) wydanego w trybie ustalonym przez rząd Republiki Litewskiej.

Osoby prawne i fizyczne z zagranicy, zajmujące się działalnością w sferze transportu na Litwie, mają przestrzegać ustaw Republiki Litewskiej.

## Artykuł 10. Kontrola bezpieczeństwa ruchu

Wymagania bezpiecznego ruchu transportu opracowuje, kontrolę bezpieczeństwa ruchu sprawuje, wprowadzanie środków bezpieczeństwa ruchu koordynuje Ministerstwo Komunikacji wspólnie z upoważnionymi przez rząd Republiki instytucjami.

## Artykuł 11. Wymagania ekologiczne i higieniczne w działalności transportu

Osoby prawne i fizyczne w działalności transportu mają przestrzegać międzynarodowych i narodowych wymagań ekologicznych i higienicznych.

Przesyłający ładunki, właściciele środków transportu w ustalonym trybie odpowiadają za bezpieczeństwo przewozu niebezpiecznych ładunków. Wykaz niebezpiecznych ładunków zatwierdza rząd Republiki Litewskiej.

**Wiceprzewodniczący Rady Najwyższej Republiki Litewskiej Kazimieras MOTIEKA**

Wilno, 8 października 1991 r.

3. Polecić Ministerstwu Komunikacji Republiki Litewskiej, aby do 31 grudnia 1991 r. ustalić wymagania kwalifikacyjne w zakresie prowadzenia środków transportowych.

4. Polecić Ministerstwu Zdrowia Republiki Litewskiej, aby do 31 grudnia 1991 r. ustalić metodę oceny przydatności stanu zdrowia do prowadzenia środków transportowych.

**Zastępca przewodniczącego Rady Najwyższej Republiki Litewskiej Bronisława KUZMICKAS**

Wilno, 15 października 1991 r.

## UCHWAŁA RZĄDU REPUBLIKI LITEWSKIEJ O FORMACH DOKUMENTÓW PRAWA WŁASNOŚCI ZIEMI, TRYBIE ICH WYDAWANIA W CELU DZIAŁALNOŚCI I SPRZEDAŻY ZIEMI PRYWATNEJ

Wcielając w życie uchwałę nr 1-1608 Rady Najwyższej Republiki Litewskiej z 25 lipca 1991 r. O trybie wejścia w życie ustawy Republiki Litewskiej o reformie rolnej" rząd Republiki Litewskiej postanawia:

1. Zatwierdzić formę aktu własności ziemi (w załączeniu).  
2. Ustalić, że akt własności ziemi wydają właścicielom zarządy rejonowe (miejskie). Papier aktu swym standardem ma być zbliżony do papieru kartograficznego.

3. Ministerstwo Rolnictwa do 1 listopada 1991 r. ma zatwierdzić formę księgi rejestracji aktów własności ziemi oraz tryb jej prowadzenia.

4. Ustalić, że:  
4.1. Właściciele ziemi w ciągu pierwszych 5 lat może wynająć ziemię nabytą w celu działalności gospodarczej jedynie na okres swej stałej pracy w wybranych organach władzy oraz służby w systemie Ministerstwa Ochrony Kraju, a w przypadku utraty zdolności do pracy ziemia w tym okresie może być dzierżawiona lub sprzedawana;

4.2. Zezwolenie na dzierżawę ziemi wydaje zarząd rejonowy na wniosek samorządu gminnego, a na sprzedanie jej - Ministerstwo Rolnictwa na wniosek zarządu rejonowego.

W przypadkach, gdy parcela

znajdując się na terenie terenowych czy też także wniosek o dzierżawę rejonowego państwa, Departament Srodowiska Republiki Litewskiej oraz z Departamentu Srodowiska Republiki Litewskiej.

4.3. Właściciele, po tym, jak może go sprzedać w przypadku, w którym właściciel ziemi wchodzi do parków narodowych, potrzebne jest zezwolenie parlamentu Ochrony Leśnej Republiki Litewskiej.

4.4. Po otrzymaniu na wynajęcie czy sprzedaż, a także na sprzedaż w inny sposób lub odstąpieniu kapitału lub dzierżawy należy przednotować w biurze notarialnym w umowie nie są warunki jej upoważnienia.

4.5. Właściciele, po tym, jak może go sprzedać w przypadku, w którym właściciel ziemi wchodzi do parków narodowych, potrzebne jest zezwolenie parlamentu Ochrony Leśnej Republiki Litewskiej.

4.6. Właściciele, po tym, jak może go sprzedać w przypadku, w którym właściciel ziemi wchodzi do parków narodowych, potrzebne jest zezwolenie parlamentu Ochrony Leśnej Republiki Litewskiej.

4.7. Właściciele, po tym, jak może go sprzedać w przypadku, w którym właściciel ziemi wchodzi do parków narodowych, potrzebne jest zezwolenie parlamentu Ochrony Leśnej Republiki Litewskiej.

4.8. Właściciele, po tym, jak może go sprzedać w przypadku, w którym właściciel ziemi wchodzi do parków narodowych, potrzebne jest zezwolenie parlamentu Ochrony Leśnej Republiki Litewskiej.

4.9. Właściciele, po tym, jak może go sprzedać w przypadku, w którym właściciel ziemi wchodzi do parków narodowych, potrzebne jest zezwolenie parlamentu Ochrony Leśnej Republiki Litewskiej.

4.10. Właściciele, po tym, jak może go sprzedać w przypadku, w którym właściciel ziemi wchodzi do parków narodowych, potrzebne jest zezwolenie parlamentu Ochrony Leśnej Republiki Litewskiej.

4.11. Właściciele, po tym, jak może go sprzedać w przypadku, w którym właściciel ziemi wchodzi do parków narodowych, potrzebne jest zezwolenie parlamentu Ochrony Leśnej Republiki Litewskiej.

4.12. Właściciele, po tym, jak może go sprzedać w przypadku, w którym właściciel ziemi wchodzi do parków narodowych, potrzebne jest zezwolenie parlamentu Ochrony Leśnej Republiki Litewskiej.

4.13. Właściciele, po tym, jak może go sprzedać w przypadku, w którym właściciel ziemi wchodzi do parków narodowych, potrzebne jest zezwolenie parlamentu Ochrony Leśnej Republiki Litewskiej.

4.14. Właściciele, po tym, jak może go sprzedać w przypadku, w którym właściciel ziemi wchodzi do parków narodowych, potrzebne jest zezwolenie parlamentu Ochrony Leśnej Republiki Litewskiej.

4.15. Właściciele, po tym, jak może go sprzedać w przypadku, w którym właściciel ziemi wchodzi do parków narodowych, potrzebne jest zezwolenie parlamentu Ochrony Leśnej Republiki Litewskiej.

4.16. Właściciele, po tym, jak może go sprzedać w przypadku, w którym właściciel ziemi wchodzi do parków narodowych, potrzebne jest zezwolenie parlamentu Ochrony Leśnej Republiki Litewskiej.

4.17. Właściciele, po tym, jak może go sprzedać w przypadku, w którym właściciel ziemi wchodzi do parków narodowych, potrzebne jest zezwolenie parlamentu Ochrony Leśnej Republiki Litewskiej.

4.18. Właściciele, po tym, jak może go sprzedać w przypadku, w którym właściciel ziemi wchodzi do parków narodowych, potrzebne jest zezwolenie parlamentu Ochrony Leśnej Republiki Litewskiej.

4.19. Właściciele, po tym, jak może go sprzedać w przypadku, w którym właściciel ziemi wchodzi do parków narodowych, potrzebne jest zezwolenie parlamentu Ochrony Leśnej Republiki Litewskiej.

4.20. Właściciele, po tym, jak może go sprzedać w przypadku, w którym właściciel ziemi wchodzi do parków narodowych, potrzebne jest zezwolenie parlamentu Ochrony Leśnej Republiki Litewskiej.

4.21. Właściciele, po tym, jak może go sprzedać w przypadku, w którym właściciel ziemi wchodzi do parków narodowych, potrzebne jest zezwolenie parlamentu Ochrony Leśnej Republiki Litewskiej.

4.22. Właściciele, po tym, jak może go sprzedać w przypadku, w którym właściciel ziemi wchodzi do parków narodowych, potrzebne jest zezwolenie parlamentu Ochrony Leśnej Republiki Litewskiej.

4.23. Właściciele, po tym, jak może go sprzedać w przypadku, w którym właściciel ziemi wchodzi do parków narodowych, potrzebne jest zezwolenie parlamentu Ochrony Leśnej Republiki Litewskiej.

4.24. Właściciele, po tym, jak może go sprzedać w przypadku, w którym właściciel ziemi wchodzi do parków narodowych, potrzebne jest zezwolenie parlamentu Ochrony Leśnej Republiki Litewskiej.

4.25. Właściciele, po tym, jak może go sprzedać w przypadku, w którym właściciel ziemi wchodzi do parków narodowych, potrzebne jest zezwolenie parlamentu Ochrony Leśnej Republiki Litewskiej.

4.26. Właściciele, po tym, jak może go sprzedać w przypadku, w którym właściciel ziemi wchodzi do parków narodowych, potrzebne jest zezwolenie parlamentu Ochrony Leśnej Republiki Litewskiej.

4.27. Właściciele, po tym, jak może go sprzedać w przypadku, w którym właściciel ziemi wchodzi do parków narodowych, potrzebne jest zezwolenie parlamentu Ochrony Leśnej Republiki Litewskiej.

4.28. Właściciele, po tym, jak może go sprzedać w przypadku, w którym właściciel ziemi wchodzi do parków narodowych, potrzebne jest zezwolenie parlamentu Ochrony Leśnej Republiki Litewskiej.

4.29. Właściciele, po tym, jak może go sprzedać w przypadku, w którym właściciel ziemi wchodzi do parków narodowych, potrzebne jest zezwolenie parlamentu Ochrony Leśnej Republiki Litewskiej.

4.30. Właściciele, po tym, jak może go sprzedać w przypadku, w którym właściciel ziemi wchodzi do parków narodowych, potrzebne jest zezwolenie parlamentu Ochrony Leśnej Republiki Litewskiej.

4.31. Właściciele, po tym, jak może go sprzedać w przypadku, w którym właściciel ziemi wchodzi do parków narodowych, potrzebne jest zezwolenie parlamentu Ochrony Leśnej Republiki Litewskiej.

4.32. Właściciele, po tym, jak może go sprzedać w przypadku, w którym właściciel ziemi wchodzi do parków narodowych, potrzebne jest zezwolenie parlamentu Ochrony Leśnej Republiki Litewskiej.

4.33. Właściciele, po tym, jak może go sprzedać w przypadku, w którym właściciel ziemi wchodzi do parków narodowych, potrzebne jest zezwolenie parlamentu Ochrony Leśnej Republiki Litewskiej.

4.34. Właściciele, po tym, jak może go sprzedać w przypadku, w którym właściciel ziemi wchodzi do parków narodowych, potrzebne jest zezwolenie parlamentu Ochrony Leśnej Republiki Litewskiej.

4.35. Właściciele, po tym, jak może go sprzedać w przypadku, w którym właściciel ziemi wchodzi do parków narodowych, potrzebne jest zezwolenie parlamentu Ochrony Leśnej Republiki Litewskiej.

4.36. Właściciele, po tym, jak może go sprzedać w przypadku, w którym właściciel ziemi wchodzi do parków narodowych, potrzebne jest zezwolenie parlamentu Ochrony Leśnej Republiki Litewskiej.

4.37. Właściciele, po tym, jak może go sprzedać w przypadku, w którym właściciel ziemi wchodzi do parków narodowych, potrzebne jest zezwolenie parlamentu Ochrony Leśnej Republiki Litewskiej.

4.38. Właściciele, po tym, jak może go sprzedać w przypadku, w którym właściciel ziemi wchodzi do parków narodowych, potrzebne jest zezwolenie parlamentu Ochrony Leśnej Republiki Litewskiej.

4.39. Właściciele, po tym, jak może go sprzedać w przypadku, w którym właściciel ziemi wchodzi do parków narodowych, potrzebne jest zezwolenie parlamentu Ochrony Leśnej Republiki Litewskiej.

4.40. Właściciele, po tym, jak może go sprzedać w przypadku, w którym właściciel ziemi wchodzi do parków narodowych, potrzebne jest zezwolenie parlamentu Ochrony Leśnej Republiki Litewskiej.

4.41. Właściciele, po tym, jak może go sprzedać w przypadku, w którym właściciel ziemi wchodzi do parków narodowych, potrzebne jest zezwolenie parlamentu Ochrony Leśnej Republiki Litewskiej.

4.42. Właściciele, po tym, jak może go sprzedać w przypadku, w którym właściciel ziemi wchodzi do parków narodowych, potrzebne jest zezwolenie parlamentu Ochrony Leśnej Republiki Litewskiej.

4.43. Właściciele, po tym, jak może go sprzedać w przypadku, w którym właściciel ziemi wchodzi do parków narodowych, potrzebne jest zezwolenie parlamentu Ochrony Leśnej Republiki Litewskiej.

4.44. Właściciele, po tym, jak może go sprzedać w przypadku, w którym właściciel ziemi wchodzi do parków narodowych, potrzebne jest zezwolenie parlamentu Ochrony Leśnej Republiki Litewskiej.

4.45. Właściciele, po tym, jak może go sprzedać w przypadku, w którym właściciel ziemi wchodzi do parków narodowych, potrzebne jest zezwolenie parlamentu Ochrony Leśnej Republiki Litewskiej.

4.46. Właściciele, po tym, jak może go sprzedać w przypadku, w którym właściciel ziemi wchodzi do parków narodowych, potrzebne jest zezwolenie parlamentu Ochrony Leśnej Republiki Litewskiej.

4.47. Właściciele, po tym, jak może go sprzedać w przypadku, w którym właściciel ziemi wchodzi do parków narodowych, potrzebne jest zezwolenie parlamentu Ochrony Leśnej Republiki Litewskiej.

4.48. Właściciele, po tym, jak może go sprzedać w przypadku, w którym właściciel ziemi wchodzi do parków narodowych, potrzebne jest zezwolenie parlamentu Ochrony Leśnej Republiki Litewskiej.

4.49. Właściciele, po tym, jak może go sprzedać w przypadku, w którym właściciel ziemi wchodzi do parków narodowych, potrzebne jest zezwolenie parlamentu Ochrony Leśnej Republiki Litewskiej.

4.50. Właściciele, po tym, jak może go sprzedać w przypadku, w którym właściciel ziemi wchodzi do parków narodowych, potrzebne jest zezwolenie parlamentu Ochrony Leśnej Republiki Litewskiej.

4.51. Właściciele, po tym, jak może go sprzedać w przypadku, w którym właściciel ziemi wchodzi do parków narodowych, potrzebne jest zezwolenie parlamentu Ochrony Leśnej Republiki Litewskiej.

4.52. Właściciele, po tym, jak może go sprzedać w przypadku, w którym właściciel ziemi wchodzi do parków narodowych, potrzebne jest zezwolenie parlamentu Ochrony Leśnej Republiki Litewskiej.

4.53. Właściciele, po tym, jak może go sprzedać w przypadku, w którym właściciel ziemi wchodzi do parków narodowych, potrzebne jest zezwolenie parlamentu Ochrony Leśnej Republiki Litewskiej.

4.54. Właściciele, po tym, jak może go sprzedać w przypadku, w którym właściciel ziemi wchodzi do parków narodowych, potrzebne jest zezwolenie parlamentu Ochrony Leśnej Republiki Litewskiej.

4.55. Właściciele, po tym, jak może go sprzedać w przypadku, w którym właściciel ziemi wchodzi do parków narodowych, potrzebne jest zezwolenie parlamentu Ochrony Leśnej Republiki Litewskiej.

4.56. Właściciele, po tym, jak może go sprzedać w przypadku, w którym właściciel ziemi wchodzi do parków narodowych, potrzebne jest zezwolenie parlamentu Ochrony Leśnej Republiki Litewskiej.

4.57. Właściciele, po tym, jak może go sprzedać w przypadku, w którym właściciel ziemi wchodzi do parków narodowych, potrzebne jest zezwolenie parlamentu Ochrony Leśnej Republiki Litewskiej.

4.58. Właściciele, po tym, jak może go sprzedać w przypadku, w którym właściciel ziemi wchodzi do parków narodowych, potrzebne jest zezwolenie parlamentu Ochrony Leśnej Republiki Litewskiej.

4.59. Właściciele, po tym, jak może go sprzedać w przypadku, w którym właściciel ziemi wchodzi do parków narodowych, potrzebne jest zezwolenie parlamentu Ochrony Leśnej Republiki Litewskiej.

4.60. Właściciele, po tym, jak może go sprzedać w przypadku, w którym właściciel ziemi wchodzi do parków narodowych, potrzebne jest zezwolenie parlamentu Ochrony Leśnej Republiki Litewskiej.

## UCHWAŁA RADY NAJWYŻSZEJ REPUBLIKI LITEWSKIEJ O WEJŚCIU W ŻYCIĘ USTAWY REPUBLIKI LITEWSKIEJ O PODSTAWACH DZIAŁALNOŚCI TRANSPORTU

Rada Najwyższa Republiki Litewskiej postanawia:

1. Ustalić, że ustawa Republiki Litewskiej o podstawach działalności transportu wchodzi w życie od 15 października 1991 r.  
2. Polecić rządowi Republiki Litewskiej:

1) do 31 grudnia 1991 r. ustalić wysokość opłat przewidzianych w artykule 6 tej ustawy;  
2) do 15 listopada 1991 r. za-

twierdzić listę niebezpiecznych ładunków;

3) do 31 grudnia 1991 r. zatwierdzić tryb wydawania zezwoleń (licencji) na prowadzenie transportowej działalności gospodarczej;

4) do 1 lipca 1993 r. przygotować i przedstawić Radzie Najwyższej Republiki Litewskiej kodeksy gałęzi transportowych, wyszczególnionych w artykule 2 tej ustawy.

## DEPUTOWANI DO RADY NAJWYŻSZEJ REPUBLIKI LITEWSKIEJ, KTÓRZY NIE UCZESTNICZYLI W PONAD CZWARTEJ CZĘŚCI POSIEDZENIA RADY NAJWYŻSZEJ

We wrześniu 1991 r. odbyło się 12 posiedzeń RN. Przy nazwisku deputowanego wskazano liczbę opuszczonych bez poważnych przyczyn posiedzeń RN.

Dane przedstawił sekretariat posiedzeń RN.  
Kazimieras Prunskiene - 8, Petras Vaitiekunas - 5, Ruta Čajauskaitė - 4, Gediminas Szerksznys - 8, Jokubas Minke-

wiczius - 7, Nikolajus Medwediewas - 4, Audrius Butkevičius - 5, Widmante Jasukaityte - 4, Romuald Rudzins - 8, Waldemaras Katkus - 8, Stanisław Pieszko - 4, Birute Waliornyte - 4, Siergiej Pirożkow - 6, Algimantas Norvilas - 4.

**Komisja Mandatów i Etyki**

Wilno, 12 października 1991 r.

REPUBLICA LITEWSKA

(Godło państwowe Litwy)

AKT WŁASNOŚCI ZIEMI NR .....

199 r. ....

Wydany .....

(nazwisko, imię, imię ojca obywatela)

udowodnienia prawa własności, kierując się 199 r. ....

(wskazać, kto i na mocy czego wydał dokument)

.....

Działka (ki) nr .....

.....

.....

.....

.....

.....

.....

.....

.....

.....

.....

.....

.....

.....

.....

.....

.....

.....

.....

.....

.....

.....

.....

.....

.....

.....

.....

.....

.....

.....

.....

.....

.....

.....

.....

.....

.....

.....

.....

.....

.....

.....







**Prenumerata-92**

**Minione doświadczenia i nowe warunki**

SPRAWY POCZTOWE

Wraz z rozpoczęciem prenumeraty ponownie spotykamy się z Ireną Zajączkowską, kierowniczką poczty w Magunach. Ten urząd pocztowy obsługuje największą liczbę czytelników w rejonie święciańskim. W roku ubiegłym „Kurier Wileński” abonowało tu 250 osób.

Jak wyglądają sprawy obecnie? Staramy się — mówi pani Irena — ale przyznaje szczerze, bardzo trudno będzie utrzymać ten sam poziom prenumeratorem. Wszak przeważnie są tu emeryci. Budżet rodzinny dla wielu nie pozwala opłacić tylko samo doręczanie w wysokości 26 rubli, jak też koszty prenumeraty gazety przy skromnych emeryturach kotchozów. Czy liczymy na pomoc? No, chyba dzieci mieszkające w mieście i nieźle zarabiające mogą, pożyczą rodzicom pieniądze na prenumeratę. Bo przecież nie ma skądinąd pomocy. Liczymy jedynie na własne siły, na listonoszy.

Od dawna znam listonoszkę Helenę Janecką. Bardzo staranna, pracowita. Poprzednio też, gdy zarobki nie zależały od ciężaru pracy, starała się mieć w swym rewirze jak najwięcej prenumeratów. A teraz, gdy doręczanie jest płatne, pojawia się również zainteresowanie materialne. Prócz tego ostatnio pocztę wyposażono w nowe rowery, w zimie można posłużyć się koniem.

Zarysował się jakby pozytywny zwrot w kierunku tego skądinąd nieprzystosowanego zawodu. Nawet była dojarka kotchozu in. A Mickiewicz Helena Matusiewicz ostatnio zmieniła fermę na pocztę. Co prawda, od Borejszun, gdzie mieszka, do oddziału pocztowego jest z górą 7 km. Ale można zrobić do pół tysiąca kosztów rubli. I praca czystsza, zawsze wśród ludzi.

Na słowa uznania zastępują wszyscy doręczyciele z poczty maguńskiej. Jest ich tu 5. Redakcja nasza mocno na nich liczy.

— Nie mamy pretensji do listonoszy maguńskich — mówi zastępca naczelnika rejonowego władze łączności Antanas Sadauskas. — Pracują tam ludzie rzetelni, stwarza się też im odpowiednio warunki. Ale dzieje się tak nie wszędzie. Na przykład, w Hoduciszkach, Kołtynianach miejscowe organy władzy, kierownicy gospodarstw, podobnie jak w dawnych czasach, nie interesują się pracownikami poczty. Ot potrzebny jest koń, to go bierz. Ale nawet nie kiwną palcem, aby zapewnić mu pasze, by była uprząż. Natomiast, gdy poczta się spóźnia, to spodziewać się można dzwonek telefonicznych i besztania. Możemy zawierać umowy z gospodarstwami, opłacać utrzymanie koni, żeby

tylko sprawa nie cierpiała. Jednakże i na to nie zgadzają się. A. Sadauskas skarży się również na to, że pogorszyła się bardzo sytuacja, jeżeli chodzi o zakup odzieży dla listonoszy, rowerów. W tym roku nie otrzymano ani jednego roweru. W Magunach otrzymali, prawdziwie szczęściarze. W innych miejscach jakoś naprawia się stare lub ludzie chodzą piechotą. Rower przewidziany na 5 lat wytrzymuje zaledwie 3. Na wyboistych, błotnistych drogach wjeżdżających szybko się zużywa.

Rozmowę o tegorocznej prenumeracie kontynuowaliśmy w rejonowym oddziale „Lietuwas Spauda” z szefem oddziału Ludmiłą Tiekłakową. Co miesiąc oddział przelewa na konto rejonowego węzła łączności około 5 tys. rubli za doręczanie. Może to niedużo, ale jako dodatek do zarobków listonoszy może stanowić bodziec do lepszej pracy. Może też wpłynęło dodatnio na ustabilizowanie kadry listonoszy. Szczególnie w Potbrodziu, Nowych Święcianach, gdzie są zakłady przemysłowe, w których placą więcej i ludzie tam szukają pracy. Dlatego też nowy tryb wynagrodzeń — dodatki za doręczanie, może chociaż w pewnym stopniu ustabilizuje kadry pocztowców.

— Ale tu istnieje jeden ważny problem — zaznacza moja współrozmówczyni. — Dziś wplacamy pieniądze nie na specjalne, a na ogólne konto węzła łączności. Nie wiemy więc, jak będą wydatkowane: na wynagradzanie najlepszych listonoszy, czy też wykorzystane się je do zupełnie innych celów, które nas wcale nie interesują. Po nowym roku, gdy prenumeratę będzie płać za doręczanie 26 rubli na wsi albo 13 rubli w mieście, zażąda, aby gazeta była w jego mieszkaniu co rano, a nie gdzieś w skrytce abonamentowej w odległości 200 metrów czy jeszcze dalej. Więc cała służba dostawcza będzie musiała się zreorganizować. Czynić należy już teraz. Nawet ustalić dla łącznościowców specjalny rachunek, abyśmy zawsze wiedzieli, jak i na co wydatkowane są pieniądze nasze i prenumeratów. Poprawa pracy urzędów pocztowych powinni być zainteresowani wszyscy. Właśnie taki cel widzę we wprowadzeniu nowego porządku.

Jestem zdania, że uwagi są bardzo słuszne i aktualne. Wszak oddział „Lietuwas Spauda”, podobnie jak i listonosze, zainteresowanie jest tym, aby w rejonie było jak najwięcej prenumeratów. I to wspólnie zainteresowanie mocniej „wiązałoby” specjalne konto.

Nikołaj NIEZAMOW, kor. „Kuriera Wileńskiego”

**NA 200-LECIE MIASTA**

W odzyskanym reprezentacyjnym gmachu znowu znalazło lokum biskupstwo telszańskie. Znakomici mistrzowie zmużdy według projektów miejscowych architektów odrestaurowali pomieszczenia kurii. Obecnie wiele rzeczy odnowiono w seminarium duchownym. Uporządkowano terytoryum ogrodu, urządzono wygodne ścieżki, trwają przygotowania do powrotu tu posagu św. Marii. Katedrę miejską nieba-

wem opasze oryginalne ogrodzenie z kutego żelaza. Przygotowują się do nadchodzącego 200-lecia miasta mieszkańcy odnawiają elewacje starych budynków, rekonstruują stare kino. Niebawem na wieży telszajskiej zostanie zmontowany zegar miejski, na jej szczytce umieści się spizwogę niedźwiedzia — tradycyjny symbol Zmudzi. (ELTA)

**Wracając do tematu**

**„Miłosierdzie? Co to jest”**

Pod takim tytułem 29 listopada 1990 roku w naszym dzienniku został opublikowany artykuł, w którym się mówiło o niezwykle ciężkiej sytuacji, w jakiej znalazła się młoda kobieta Jadwiga Dzikiewicz z Trok, matka dwójki maleńkich dzieci.

W liście do redakcji m.in. pisała wtedy: „Mieszkam w Trokach przy ul. Birutes 42. Pracuję w wileńskiej fabryce „Zuwedra” jako krawcowa, Mam 32 lata. Samotnie wychowuję dwójkę maleńkich dzieci. Syn Andrzej ma 2 lata i 6 miesięcy, córeczka Justyna 1 rok i 2 miesiące (...) Pokój, w którym mieszkam, wynosi 5 m<sup>2</sup>. Właściwie nie jest to pomieszczenie mieszkalne, lecz część kotłowni szkoły-internatu w Trokach. Zimno tu i wilgotno. Na tych 5 metrach mam „kuchnię”, „żan enkę”, „ubikację”, piórę też białinę i suszę w nieopagane dni. Dzieciaki nie mają czym odychać (...) Nigdzie nie jestem zameldowana. Zwracałam się do trockich władz, do Rady Najwyższej RL. Wszystkie moje listy odsyłają do Trok: moje biedy mają być rozstrzygnięte tutaj, na miejscu...”

Po ukazaniu się w naszym dzienniku artykułu, w którym m.in. akcentowaliśmy też to, że Jadwiga Dzikiewicz z powodu braku maldunku nie ma nawet wzytkówki do sklepu, co utrudnia niezmiernie jej zakupy, w samorządzie miasta wydano jej w końcu wizytówkę. Wszystkie inne jej trudności pozostały nadal aktualne. Ba, jeszcze bardziej się spięrzyły. Minał właściwie rok, ale nikt z oficjalnych czynników nawet palcem nie kiwnął, by jakoś pomóc tej borykającej się z żywymi trudnościami kobiecie. Jadwiga Dzikiewicz zwróciła się ponownie do redakcji. Przyniosła gruba kopertę odpowiedzi z różnych instancji.

Zwracała się m.in. do rządu Republiki Litewskiej, skąd 13 sierpnia 1990 roku nadeszła lakoniczna odpowiedź: „Informujemy, że Wasz list, adresowany rządowi Republiki Litewskiej, na poręczenie jego kierownictwa został przesłany w celu podjęcia kroków zarządowi rejonu trockiego, który powiadomi Was o wynikach...”

Niestety, zarząd rejonu trockiego nic nie mógł lepszego wymyślić, jak nadesłać Jadwidze odpowiedź informującą, że plany budownictwa mieszkaniowego nie zostały wykonane, więc nie ma żadnej możliwości przydzielenia jej mieszkania. Coż więc ma robić teraz ta biedna kobieta? Zimą przepowiada się w tym roku mroźną i ciężką. Czy może więc Jadwiga z dwójką swoich maleństw pozostać nadal w 5-metrowej komórcy? Od wielu już lat pracuje w trockim oddziale wileńskiej fabryki „Zuwedra”. Pracuje dobrze, starannie. Zespół zna ciężką sytuację Jadwigi. Tyle tylko zrobiono dla niej, że jako pierwszą i zresztą jedyną wpisała na listę ubiegających się o mieszkanie. Praktycznie już trzeci rok tak czeka. Wygląda na to, że to czekanie może trwać w nieskończoność, bowiem w „Zuwedrze”, gdzie ostatnio złożyłam wizytę, by interweniować w sprawie J. Dzikiewicz, nie mi pociesającego nie powiedziano.

Radca prawny fabryki pani Juoziene, w której gestii znajdują się obecnie wszystkie kolejkij mieszkaniowe, poinformowała z całą dokładnością: — Mieszkań fabryka nie otrzymuje. Jest to dla całej załogi nie lada bolączka, bo mamy duże kolejki, zarówno na mieszkania spółdzielcze, jak też państwowe. Jeśli chodzi o nasz oddział w Trokach, to fabryka przelewała

byłymi trockimi mieszkańcami wykonawcami pracownikami. Zarząd rejonu trockiego J. Dzikiewicz musiał zapłaci.

— Tak, ale kiedy władz rejonowych nie ma, w jak ciężkiej sytuacji jest mieszkaniowej? Odesłano ją z kwinty, wiadziono, że mieszkanie przydzielą i dacie pieniądze, że w ogóle winna liczyć na to, w rej, trockiej roztropnie sprawę mieszkaniową wobec tego ma zwrócić się do trockich władz, będącej prenumeratą obserwatorów, więcej w „Zuwedrze” rodzaju zamiane, bliżej mietu związkowców.

— Sądze, że administracja naszego działu w jego staraniu mistrzyni nie powinna energicznie tądać do władz trockich, jednak jakieś wyroki leżono. Przecież należy za mieszkanie. W Wilnie mamy możliwości rozwiązania Jadwigi Dzikiewicz z jej dziećmi, chorującą na trudności w dzieckiem, Samorządowi Wilna musielibyśmy nie lada sumę — 1000 p. Sądziem.

Wychodziłam z fabryki” pełną sprężyną. Z jednej strony miło mi nie, że zrozumiałem wiono tu o swojej misji. Z drugiej jednak — walało się jakaś obywatelstwo, czy bezpamiętność, wie nikt tak naprawdę przejmując się losami matki, bowiem nie ma na żadnych pracach trockich, aby jej pomóc.

Jadwiga PODKOŁA

**CO SLYCHAC W PRZEDSZKOLU?**

**Maluchy proszą o dywanik**

W tym roku po raz pierwszy zorganizowano polską grupę w przedszkolu nr 100 (ul. Szalkalwii 13). Uczyszczą od niej dzieci w wieku od 3 do 5 lat. Przedszkole to rosyjskie i jak większość placówek oświatowych w naszych trudnych czasach będzie kłepie. A jeszcze na domiar złego w ubiegłym roku zostało okradzione. Wywniesiono wtedy m.in. 3 dobre miękkie kilimy. Teraz dzieci bawiąc się siedzą na podłodze, która na domiar złego nie jest drewniana. Na betonie leży tylko linoleum. Jest co prawda maleńki kilimek, ale zaledwie kilku maluchów może na nim siedzieć.

Polska grupa nie poszukuje

je bogatego sponsora, który ufunduje super piękną kilim, bo trudno dziś u nas o taki. Prosi jakieś przedsiębiorstwo czy gospodarstwo rolne, ewentualnie prywatne osoby o przekazanie nie nowego, używanego kilimu względnie kawałka szerokiej „drózkij” filcowej lub kilimowej. Redakcja może go przewieźć do przedszkola, a jeśli zajdzie potrzeba, odda do pralni chemicznej. Apelujemy do kół ZPL w zakładach przemysłowych, być może, znajdują się tam kawałki kilimów „spisanych”, to znaczy częściowo zużytych i podlegających zdjęciu z ewidencji. Pomóżmy naszym maluchom. J. P.

**NAUCZYCIELU MUZYKI JEST POSZUKIWANY**

Tego roku, jak już wiadomo, w przedszkolu nr 100 ul. Zirmunu 10 powstanie polskie grupę. Dzieci mają bardzo mało chowawczych i dają im jak na razie, zajęć. Dlatego właśnie potrzebne jest nauczycielki muzyki. Była znata język polski, aby nacy oraz opłata od kwalifikacji osobnej do podjęcia pracy. Też rodzice chcą swoje dzieci do przedszkola w tym trzecia grupa również laby tu utworzona. Proszeni są o rzwienie do kierowniczkij pomocy (tel. 75-84-24).

du potrzebą księzycowi na dokonanie obrotu wokół Ziemi. Jak podał chiński dziennik „Xinmin” chińscy podrywawcy zachowują się coraz mniej elegancko. Ostatnio rozposzczynił się wśród młodych kawalerów zrywając klucza igrzmi krawieckimi w posładki młodych pasażerek, ładując tłoczonym autobusom. Jednak mogą skoczyć. Pewna 23-letnia dziewczyna, która siedziła w kabinie, została porażona, w chwili siania.







Wileńszczyzna

wczoraj i dziś

Biała „Wolga” zahamowała na zakręcie aż grzytnęło. Energicznie uchylili drzwi jasnowłosy chłopak. „Podrzucić?” — zapytał uśmiechając się. „Jeżeli do Miednik, to proszę”. Wsiadłam. Radio Litewskie na całego nadawało zachodnie przeboje. Próbowaliśmy rozmawiać o Miednikach.

— To jest historyczne miejsce — powiedział Zbyszek. — Mamy ruiny zamku, które chcą oglądać ludzie z daleka. Giedymina to kiedyś budował... A domy kryto tu blachą miedzianą. Miało to przed pożarem uchronić. Stąd też nazwa osady: Miedniki. Uśmiechnął się: — Litwini mają swoją teorię. Twierdzą, że nazwa pochodzi od „medinis”, czyli drewniany. A każdy ma swoją prawdę!

Mżawka się zgęszczała. Przystroita Miedniki w szare, pełne smutku odcienie. Na przestrzeni kilku kilometrów spłyły rozrużone po pagórkach samotne domki. Malowane na żółto, brązowo lub też szczerlami od deszczów i czasu. „Te dalsze zagrody — to miednickie „kolonie” — z dumą podkreślają miedniczanie. Mieszkańcy przecie nie w zwykłej wsi — ulicowości, ale wsi z koloniami. Centrum Miednik — to dwadzieścia murowanych domków tzw. „Posiokok”. Tu głównie skupisko ludzi, których ogółem jest 500. Tutaj otoczone obronnikami farmy krów, sklep, szkoła z polskim językiem wykładowym dla 172 uczniów, skromny drewniany kościółek i pozostałości murów czarna-stowiecznego zamku.

— A nu, nu, da pola! — kobieta niecierpliwie poganiała krowę. — A kab ciabiel... — próbowała skierować bydło na łączkę nie opodal zamku.

— Ciągłe żyją te mury — zagadnęłam kobietę.

— A, pani o zamku — kobieta podchwyciła staranną wileńską polszczyznę. — Ty le czasu żyją mury te stoją. I dalej niech by stały spokojnie. Ale nie. Władzom śni się odbudowa zamczyska. Jak za Giedymina chcą go mieć. Niepoważni, czy co? Jak wtedy budowali, a jak teraz! Wyrzucają pieniądze za okno, ot co. A my za każdy rubel w gnoju i ziemi codziennie... Ale nie o tym ja pani powiem. Z tym zamkiem za ostatnie trzydzieści lat to były cztery zajścia. Za każdym razem nawoził drogiego budulca, a bywało to z jesieni. Zimą nikt nic nie robił, a wiosną już nie było z czego. Wszystko pokradzione... Chyba dziesięć lat temu to było. Nawieźli cegiel strasznie drogich. Specjalnie zamówienie w jasznuskiej cegielni



Miedniki Królewskie

robili. Desek stosy. Jedną dziurę w murze wtedy zalatali. A resztę „właść” zabrała na kominy i kominki do swoich dacz. Są u nas ludzie, którzy i teraz te cegły poznaliby w kominach. Specjalnie zamówione były. Ogromne. Nawieźli też wtedy kamieni - obrzymów. I teraz leżą. Nikomu niepotrzebne. I tej jesieni to samo będzie. Na rusztowaniach wszystko się skończy. Zobaczą pani.

...i co wy na to, mury, historio wieków? Dawna warownia, broniąca Wilna. O czym jest twój długi sen?

Pierwszą strażnicą Krzywego Grodu (Wilna) była Góra Zamkowa, zwana najpierw Turzą. To tu Giedymina, zabijwszy tura, „przy ognisku myśliwskim, na niedźwiedziej skórze leżał, słuchając pieśni mądrego Lizdejki, a Wilij widokiem i szumem Wilejki ukołysany, marzył o wilku żelaznym...” Stąd podbojami swoimi sięgnął do Pskowa i Witebska, księstwa turowo-pińskiego, ziemi wołyńskiej i nadbużańskiego Podlasia. A Wilna, przez które przechodziły drogi handlowe ze Zmudzi na Podlasie i Wołyn, z Prus przez centralną Litwę na Ruś i do Inflant, wybrał na stolicę. I otaczał je pasami zamków obronnych. W pierwszym pasie, odległym o dziesięć kilometrów, stanął Rudomina, Niemież itd. W drugim — około trzydziestokilometrowym — Troki, Miedniki. Następnie — Grodno, Lida, Krewo... Podobno wszystkie warownie łączyły się ze sobą podziemnymi tunelami.

Zamek miednicki otaczały bagna i moczary, utrudniające do niego dostęp. W tym gnieździe wychowywali się później synowie Kazimierza Jagiellończyka. Wśród nich — święty królewicz, późniejszy patron Litwy. W latach dojrzałych św. Kazimierz nie raz szukał tu samotności, uciekając z Wilna przed rozgwarem dworu królewskiego.

Pamiętają o tym Miedniki. Przy wejściu do kościoła jest

tablica z napisem: „Kościół św. Kazimierza w Miednikach Królewskich zbudował wraz z ludem ks. Antoni Rutkowski w 1928—1933 r., a odnowił kościół w 50 rocznicę w 1983 r. ks. Władysław Kamil Wielemański, franciszkan, z okazji 500-lecia św. Kazimierza 1484 r. i 600-lecia chrztu Litwy 1387 r.”

Wcześniej kościół rozebrano w XIX wieku. Za udział w powstaniu 1863 roku. Przez kilkadziesiąt lat ludzie modlili się w przystosowanej do tego celu szopie. Ale zwierżala. Dziś przypomina o niej krzyż (przy sklepie).

W ruinach zamku stanęła wtedy kapliczka pod wezwaniem św. Kazimierza. Obsadzono ją drzewami. Z czasem drzewa urosły, a kapliczka runęła.

Nową świątynię kupiono w pobliskich Rukojniach. Tam okazały się drewno. Zwrócono bowiem katolikom kościół kamienny, przez długie lata caryzmu uznawany za cerkiew.

...Rozmawiam z nauczycielem historii w miednickiej szkole — Aleksandrem Olenkowiczem. Jest skarbcem wiadomości o swoich ludziach i terenach. Dla niego „wszystko w Miednikach ma sens i jest na miejscu i jest najlepsze”. Dla niego każdy starszuch o spracowanych rękach, w ciężkich buciurach — to oddzielną historią. Szanuje tych ludzi. Uczy tego uczucia młodzież. Lekcje historii wojny, na przykład, — to konkretne przeżycia bojowników AK. Spisane są one odręcznie. Stanowią by mogły dokumentalną księgę. Brakuje zdjęć i wstępu uogólniającego. Może ktoś kiedyś to wyda.

W tej chwili coś innego niepokoi nauczyciela. W czterdziestym czwartym roku w lipcu — sierpniu w murach zamku więziono około 7 tys. akowców. Stąd pędzono ich pieszo do Kowalczuk (Kieny), a stamtąd wywożono na wschód. Na miejscu kapliczki więźniowie ustawili krzyż i modlili się. Stał on jeszcze długo po wojnie.

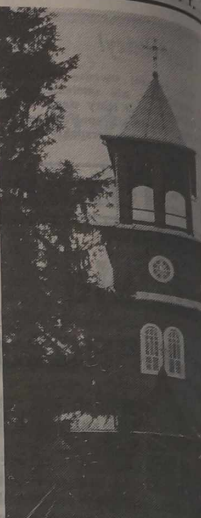
— Tak byśmy chcieli ustawić w tym miejscu porządny krzyż z tabliczką: „Miejsce kaplicy świętego Kazimierza i uwięzienia Akowców” — mówi pan Aleksander.

Napis po litewsku i polsku. Wszystko już mamy przyszykowane w szkolnym magazynie. Tylko archeologia brak. On ma wydać zezwolenie. W rejonie wileńskim takiego specjalisty nie ma. I sprawa ugrzęzła. Czy zdążymy przed Wszystkimi Świętymi? Ludzie mówią: „Olenkowicz opieszal”. Może i musiałem bez archeologa ustawić ten krzyż. Przecież my tu każde miejsce dokładnie znamy. Ale teraz trzeba już czekać. Może pani pomoże odnaleźć jakiegoś archeologa? Niech by tylko przyjechał. Nie miałby dużo roboty. Ja bym pokazał, gdzie trzeba kopnąć.

Obiecuję pomóc.

Rozpadało się na dobre. Cmentarz wiedziam z parasolem w rękę. Tuż przy bramie z prawej strony — kamienny pomnik „sowieckim wojnom, pogibszym w niemiecko - faszystkom plenu 1941—1943”. Ten napis wirtwarza się po litewsku. Głębiej, z lewa — grób księdza proboszcza Antoniego Rutkowskiego (1885—1965). „Ten pomnik postawili parafianie z o. Kamilem, Miedniki Królewskie — 1968”. Dalej pochowani są Barszczewscy, Sirojcie, Dąbrowscy, Sokołowski, Staciewiczowie. Ładne pomniki, poprawne na nich napisy, groby w kwiatkach. To nowa część cmentarza. Za nią — ogrodzona ziemia. Tu — pośrodku — wysoki drewniany krzyż. „Miejsce pogrzebienia Ziemi Katyń, przywiezionej przez rodaków. 1940—1990”.

Może w tej ziemi są prochy Michała Hajdukiewicza z Miednik. Widziano go podobno w 1939 roku w oknie wagonu na stacji Kowalczuk. Machał ręką i krzychał: „Hajdukiewicza Michała wiozą na wschód!” Po czym ślad wszelki po nim zaginął.



Gdzie go tylko Stanisław... To nie nad ziemią katolicką cował tabliczkę... Być może jest znak na ziemi po...

Stara część cmentarza stoniatą drzewami, ta trawami. Druż krzyży. Berzianymi kamiennych drzewami, cznych pomników, nymi napisami. Widać w oczy dwa groby. Mają jasną czerwoną czerwonym tłem. Zmordowani przez Zbigniew Łukaszczyka nicy Wólczyński. niernu, w ciemnym niech się Polska prębie”. ZPL-owcy zagroby.

Z Miednik i w wioskę do AK podobno dwustu osób. Zraz wali zawiadomieni. Iudnie już wychodził się Mińsk — Wilna. Sował wojkowy Walczyli o Lwów. W na Ziemiach Białych okolicach Białegostki kiedy o tym wspomina znaczący skromnie zasług na wojnie. Ale Matki — Polska. tem bronić odważnie wiele dziś chcą. Trochę spokoju i ci o tym, że to zawsze. Ostatnio trzymało medale obronną. Nauczyciel wicz wystarł się wał ludzi, spisywał wieści i wysyłał do RP w Mińsku.

— Kiedy umarł... działającego rana chorey Jurgielewicz — medal na przyciężnie polodzie szeni garnituru. Na ze mną na łamach...

— Wkrótce wzmierają — rozmawiają kojnny Olenkowicz przedtem chciały wojny musieliby chę uwagi ze strony polskiego. Przewo Niemcy, którzy li, uznawali ich Mam dokumenty...

(Dokończcie na str.



NA ZDJĘCIACH: Miedniki; kościół; ruiny zamku Stanisław Miednik. Fot. Władysław Kamil Wielemański







# Koncert „Wileńszczyzny“

Rok historyczny jest bogaty w wydarzenia w życiu zespołu „Wileńszczyzna”. Udział w Festiwalu Kultur Słowiańskich w Moskwie, dwukrotny wyjazd na występy do Polski. W maju na jubileuszowych koncertach 10-lecia zespół zaprezentował niemal cały swój dorobek minionego okresu. Wówczas w ciągu trzech dni przedstawił trzy odmienne programy koncertowe. Wśród nich również nowy — pieśni i tańców Kraju Wileńszczyzny. Zespół bowiem nieustannie prowadzi poszukiwania wciąg nowych... starych pieśni. Raz jeszcze apelujemy do każdego Polaka Wileńszczyzny, aby się zatroszczył o zachowanie swego folkloru. Kto jeszcze pamięta dawne pieśni — proszę koniecznie nagrać to na taśmie magnetofonowej i udostępnić nam to nagranie celem przepisania (taśmy zwracamy).

W razie braku możliwości nagrania, proszę nas zawiadomić (tel. 74-54-83 — wieczorem) — przyjedziemy i nagramy sami. Uchrońmy nasz bezcenny skarb od niechczonego zaniku. Dziś, gdy mamy mocno ograniczone możliwości działania w inny sposób, działajmy chociaż w tym zakresie dla polskości. W 1992 r. w Polsce ukaze się zbiór ludowych pieśni Wileńszczyzny. Przyczynmy się do tego!

A zespół „Wileńszczyzna” swój nowy program przedstawi 8 listopada o godz. 19 w h. Pałacu Kultury Związków Zawodowych. Bilety do nabycia w kasie pałacu w najbliższą sobotę, 26.X od godz. 16 oraz w niedzielę 3 listopada od godz. 15. Zapraszamy wszystkich miłośników folkloru wileńskiego.

Jan MINCEWICZ

# Za Zbruczem

W 1935 roku zamknięto kościół Polakom Szepetówki (obw. chmielnicki, dawny Płoskirow). W 1936 roku go kościół przeznaczono w cerkiew. Długo Polacy tych stron byli zobowiązani swej świątyni, w 1988 roku zwrócono się do władz, by kościół oddano tym, którzy go budowali.

By uniknąć konfliktu między wiernymi różnego wyznania, bo przecież od 1936 roku w kościele tym po dziś dzień jest cerkiew prawosławna, władze zdecydowały zaproponować miejscowym Polakom, by zbudowali dla siebie nowy kościół. Polacy przystali na tę propozycję, bo odbierać zadowolonym już w ich dawnym kościele braciom prawosławnym świątynię to byłoby jakos nie po chrześcijańsku. A więc jak przed wiekiem, Polacy z tych stron na nowo ze

składek rozpoczęli budowę świątyni dla siebie.

8 marca 1989 roku założono fundacyjny. Na tych fundamentach pewna kobieta położyła 10 tys. rubli. „Więcej nie zebrałam, to całe moje życie, ale myślę, że z głodu umrzeć mi nie dadcie”. Kiedy zabrakło desek, jeden z wiernych przyniósł deski, które suszył w ciągu 10 lat, by z nich zrobić podłogi w swym domu. „Tyle lat byłem bez podłogi to i dużej wytrzymał. Kościół bez podłogi być nie może... 29 czerwca w dniu św. Piotra i Pawła 1990 r. nowy kościół w Szepetówce pod wezwaniem św. Piotra i Pawła już poświęcono. Na te uroczystości przybyło ponad 5 tysięcy wiernych.

(WP)

„Gazeta Lwowska” nr 17-18

W jesiennym okresie las jest niezmiernie bogaty na grzyby. Ale swe tajemnice odsłania tylko temu, kto go zna, rozumie i kocha.

# Rozmaitości

✳ Największe pod względem formatu gazety wydawano na początku XIX wieku w Anglii. Wysokość podatku od gazety zależała od liczby stron. Wydawcy, starając się uniknąć podatku, wydawali gazety w postaci ogromnego arkusza nie ustępującego pod względem rozmiarów przesieradatu.

✳ Czy można oswoić krokodyla? Okazuje się, że tak. W rodzinie sprzedawcy ryb Jorge Galasa w Ekwadorze od 4 lat chowa się krokodyl. Trafili on do ludzi mając nie więcej niż 20 cm długości. Krokodyle tego gatunku wyróżniają się szczególną drażliwością i napawają strachem miejscowych mieszkańców, a ten oswojony zupełnie pokojowo wspżyje ze wszystkimi mieszkańcami domu. Nasładowy psa, próbując nawet merdać ogonem na widok gospodarza. Prócz tego krokodyl podjął się obowiązków łowienia szczerów... Zwiży się wyłącznie rybą, codziennie chętnie zażywa kąpiel wodnych.



✳ Właściciel jednej z restauracji szwajcarskich postanowił wyremontować estradę dla orkiestry. Aby nie zawieść oczekiwań klientów, wywił ogłoszenie: „Ubolewam, ale w związku z remontem dziś orkiestra nie będzie grała”. Po paru dniach do zwłoke na wprost pusty restauracji trudno było trafić: zapiełnili ją ci, którzy pragnęli odpocząć w ciszy.

✳ Co roku tysiąc Amerykanów ginie od urazów, odniesionych w wyniku jazdy rowerami. 75 proc. tych przedwczesnych zgonów zostało spowodowane silnymi urazami głowy. Ta smutna statystyka pobudziła zgrupowanie ustawodawcze okręgu Ho-

# Telewizja

PIĄTEK, 25 PAŹDZIERNIKA

WILNO

7.30 — Lekcja ang. 7.45 — Dzień dobry. 8.10 — Mówią Baitowie. 8.25 — Powroty. 9.05 — Stolica. 9.45 — Okno: nowości ze świata. 10.30, 16.45 — Lekcja ang. 17.00 — Program CNN. 18.00 — Wiadomości. 18.10 — Przegląd krajowy. 18.50 — Wiadomości populonudowe (ros.). 19.00 — Studio polskie. 19.10 — Koncert. 19.40 — Pamiętaj o sobie. 20.00 — Dobranocka. 20.25 — Reklama. 20.30 — Panorama. 21.00 — Trybuna katolicka. 21.10 — Nowości DOK. 21.30 — W świecie filmu. 23.15 — Wiadomości wieczorne. 23.30 — Postscriptum. 23.40 — Na I Międzynarodowym Konkursie Piosenki „Wilno-91”.

WARSZAWA

11.00 — „Bill Cosby show” serial prod. USA. 12.50 — Wiadomości. 14.00 — 17.00 — Telewizja edukacyjna. 17.00 — Studio 7 proponuje. 17.15 — Dla najmłodszych „Ciuchcia”. 18.05 — Język ang. dla dzieci. 18.15 — Telexpress. 18.35 — „W kinie i na kasecie”. 19.05 — „Bill Cosby show” — serial prod. USA. 19.30 — „Raport”. 20.00 — „Reflex”. 20.15 — Dobranoc. 20.30 — Wiadomości. 21.05 — Studio wyborcze. 22.10 — „Miasteczko Twin Peaks” — serial prod. USA. 22.55 — „ABC ekonomii”. 23.05 — „Polskie ZOO”. 23.15 — Zespół publicystyki „Zapis” przedstawia. 23.55 — Wiadomości wieczorne. 0.15 — „10000 pytań” — teleturniej. 1.15 — Serwis BBC.

MOSKWA I

6.30 — Poranek. 9.05 — Innowacja. 9.20 — Do lat 16 i więcej. 10.00 — Godzina dla dzieci (z lekcją ang.). 11.00 — Kreskówka. 11.10 — TV film dok. „Artiom”. Odc. 1 i 2. Pod-

czas przerwy o 12.00, 15.00 TSN. 15.10 — Zwycięzcy. 16.10 — Serial „Trust, który upadł”. Odc. 3. 17.15 — Nowości gliadowe. 17.45 — Notatnik. 17.50 — Kreskówka. 18.00 — Partner. 18.30 — TSN. 18.45 — Człowiek i prawo. 19.30 — WID przedstawia: „Połe cndów”. 21.00 — Program Inform. 21.40 — WID przedstawia: Podczas przerwy — Dziennik parlamentarny. 1.25 — Poezja. 2.25 — Zaprasza Carl Moik (Austria).

MOSKWA II

8.00 — Gimnastyka poranna. 8.20 — Koncert. 8.35, 9.05 — Język ang. 9.35 — Kreskówka. 10.00 — O życiu i twórczości M. Lermontowa. 11.00 — „Piate kolo”. 11.30 — Film fab. „Gwiazdozbiór miłości”. Odc. 2. 14.10 — Koncert. 14.30 — Basnie dla teatru. 17.00 — Film n.p. 17.30 — W świecie pieniędzy Adama Smitha. 18.05 — Muzeum na Delegackiej. 18.45 — Przedsiębiorczość i tradycja. 19.00 — „Republika” przedstawia. 19.55 — Reklama. 20.00 — Wieści. 20.20 — Dobranoc, dzieci. 20.35 — Program artystyczny. 21.15 — Filmy dok. 22.15 — Na sesji RN RFSRR. 22.55 — Reklama. 23.00 — Wieści. 23.20 — Występy gościnne teatru. 0.20 — Program rozrywkowy.

SOBOTA, 26 PAŹDZIERNIKA

WILNO

9.00 — Wiadomości. 9.15 — Program dla dzieci. 10.15 — Kraj Klajpedzki. 11.15 — Panorama tygodnia (ros.). 11.30 — Zgoda (ros.). 12.30 — Program białoruski. 12.50 — Zdrowie. 13.20 — Film fab. (USA). 14.55 — „Mała królewna” — fab. 14.55 — Sport. 16.00 — Cudzego bólu nie bywa. 17.00 — Okno na świat. 18.00 — Wiadomości. 18.10 — Przegląd krajowy. 18.50 — Wiadomości wieczorne (ros.). 19.00 — Studio polskie. 19.10 — U Danute. 20.00 — Dobranocka. 20.25 — Reklama. 20.30 — Panorama. 21.00 — Pod własnym dachem. 21.50 — Koncert muzyki ludowej. 22.15 — Film Polskiej TV „Dekalog”, odc. 2. 23.15 — Wiadomości wieczorne. 23.30 — Nocne kino.

WARSZAWA

8.30 — Program dnia. 8.35 — „Wszystko o dziecku”. 9.00 — Wiadomości poranne. 9.10 — „Rynek — AGRO”. 9.40 — „Na zdrowie” — magazyn rekreacyjny. 10.10 — „Ziarno” — program redakcji katolickiej dla dzieci i rodziców. 10.25 — „5-10-15” — program dla dzieci i młodzieży. 11.30 — Język angielski dla dzieci. 11.35 — „Wojownicze żółwie nindzia” — serial anim. prod. USA. 11.55 — Wojskowy magazyn publicystyczny. 12.20 — Koncert życzeń. 12.50 — Wiadomości. 13.00 — „Z Polski rodem” — magazyn polonijny. 13.40 — „My i świat”. 14.00 — Francuski program satelitarny. 15.00 — Walt Disney przedstawia. 16.15 — „Czas rodzin” — co daje mi mój dom. 16.45 — „Kto się boi szkoty”. 17.25 — „Skarbiec” — magazyn historyczny. 17.55 — Katolicki magazyn młodzieżowy. 18.15 — Telexpress. 18.30 — „Z kamerą wśród zwierząt”. 18.50 — Magazyn kulturalny „Wizje”. 19.20 — „Detektyw w sutannie” — serial prod. USA. 20.15 — Dobranoc. 20.30 — Wiadomości. 21.00 — „Polskie ZOO”. 21.15 — „Kobieta bez przeszłości” — film fab. prod. francusko-włosko-australijskiej. 22.45 — Sportowa sobota. 23.40 — Wiadomości wieczorne.

ward w stanie Maryland do przyjęcia ustawy wymagającej od wszystkich rowerzystów używania kasków ochronnych. W przeciwnym razie grozi im grzywna 100 dolarów. Jak pisze prasa, tego rodzaju środek ustawodawczy zaczyna upowszechniać się w całych Stanach Zjednoczonych.

Wzburdziło to zaniepokojenie amerykańskiego stowarzyszenia producentów rowerów. Twierdzą oni, że względnie wysoka cena kasku od 20 do 80 dolarów może podważyć popularność jazdy na rowerze.

✳ Populacja tygrysów w Indiach osiągnęła obecnie 4.200 osobników i ciągle rośnie, chociaż powoli. Mówią o tym opublikowane dane ostatniego „spisu tygrysów” w kraju. W ciągu 5 lat od poprzedniego badania w rezerwach i dzungli kraju liczbą tych drapieżników wzrosła o 200 sztuk. Choćaż na początku wieku w kraju były ich dziesiątki tysięcy, to jednak były one bezbronne wobec człowieka i owoców jego działalności. W wyniku niekontrolowanego wyniszczania tygrysów, zmniejszenia arealów leśnych i szeregu innych czynników w końcu lat 60 pogłowię ich wyniosło 1.827.

Według doniesień prasy przygotował Zbigniew MARKOWICZ



KTO UCZYNIA...

Przenikły wyjątkowo... rce przewodził... potęgi i wielkości... przenikły.

Nieco skłony... raz posłada... się uwielbiał... krytyki. Potrącił... stałe i pewne... niezwykłe.

Co mu grozi... przyszłość z... siebie, ale jego... został zawieszony... bowiem się... krzywdę dozna... zapomina, a przy... dotkliwie.

# Kalendarium

• Piątek (25.X) jest 1991 r. Do końca roku...  
• Znak Zodiaku...  
• Imieniny: Dana, p...  
• Wschód Słońca...  
9 godz. 51 min.

# Pogoda

Litewska Służba Hydrologiczna przewiduje bez opadów. Wiat umiarkowany. Temperaturę stopnie ciepła.

W ciągu nocy 0-1 mm, w dzień 3-8 mm.

0.05 — „Przełom” prod. niemieckiej.

MOSKWA I

6.30 — Gimnastyka 7.05 — Film ry... czarna maska” 7.30 — przyjaźni. 8.00 — C... rymiczna. 8.30 — Z... Zdrowie. 9.15 — W... zwierząt. 10.00 — „... den” proponuje. 10.2... ny program rozrywki... Agencja ekonom...

Wspomnienie o...  
— Przegląd ekol...  
— Kreskówka. 13.1...  
reż. A. Biełinśki...  
Dopomóż sam...  
TSN. 15.15 — Film...  
o straconym...  
Ludzie i historia...  
dowiny gród Moskwy...  
„Złotogłowa stolic...  
Kreskówka. „P...  
odc. 17. 18.55 — W...  
urodzin A. Reik...  
Program inform...  
fab. „Drugie życie...  
(Duńska TV). 23.3...  
Historia pewnego...  
— Film fab. „Z...  
18.15-18.30 —

**KURIER Wileński**

Dziennik społeczno-polityczny Rady Najwyższej i Rządu Republiki Litewskiej. Ukazuje się od 1 lipca 1953 r.

Nasz adres: 2024, Wilno, ul. Subocz 5. Indeks 67218. Zam. 460. Cena 30 kop. Nr rejestracji — 322. Drukarnia przedsiębiorstwa „Spauda”

Redaktor Zbigniew BALCEWICZ

TELEFONY:  
Redaktor — 22-42-46, zastępcy redaktora, sekretarz odpowiedzialny — 61-38-34.  
Działy: państwa i samorządu terenowego; ekonomiczny — 62-97-19; etyki, rodziny i prawa; szkolnictwa i młodzieży; literatury i sztuki; felietonów i sportu — 61-71-25; fizja politycznego; listów, życia wsi; korespondentów — 22-37-38; stołeczny oraz aktualności; handlu, usług i komunikacji — 61-15-16. Fax — 22-42-46.

UŁ. SUBOCZ I (od podziemia) czynne od 9.00 do 17.00 dniach pracy. Tel.: 62-64-64

Biuro ogłoszeń i reklamy przy Subocz 5 czynne jest codziennie godz. 9-17 w dniach pracy. 61-68-81.