

176



# KURIER Wileński

ŚRODA, 29 KWIEŃNIA 1992 R.  
Nr 82 (11851)

## Odbędą się dwa referenda

21 kwietnia odbyło się dodatkowe posiedzenie plenarne. W dalszym ciągu omawiano projekt uchwały „O ogłoszeniu referendum w sprawie wyrażenia woli obywateli co do bezwarunkowego i niezwłocznego wycofania wojsk byłego ZSRR z terytorium Republiki Litewskiej w 1992 roku oraz powetowanie strat Litwie”.

Na poprzednim posiedzeniu plenarnym większość głosów opowiedziała się za tym, aby referendum w tej kwestii obok referendum w sprawie przywrócenia instytucji prezydenta republiki odbyło się 23 maja. Jednakże na sądzie frakcji centrum na posiedzeniu przy kwalifikowanej większości punkt projektu uchwały został przegłosowany. Minimalną przewagę głosów postawiono referendum w sprawie wycofania obcego wojska z terytorium Litwy zorganizowanego i sponosobno i przeprowadzić je 14 czerwca. Następnie głosowaniem

imiennym powzięta została cała uchwała „o wyrażeniu woli obywateli w sprawie ogłoszenia referendum na temat bezwarunkowego i niezwłocznego wycofania wojsk byłego ZSRR z terytorium Republiki Litewskiej w 1992 roku oraz powetowania strat Litwie”. Za tą uchwałą przegłosowało 110, przeciwko — 1, 2 — powstrzymało się. Protestując przeciwko temu, że postanowiono przeprowadzić dwa referenda i bez potrzeby trwonić środki, deputowana Romuła de Hofertiene odczytała oświadczenie, w którym poprosiła, aby z jej wynagrodzenia za ten miesiąc przełać po 1000 rubli na związek matek poległych żołnierzy oraz wspólnie „Wiltis” — matkom, wychowującym dzieci inwalidów.

Oświadczenia w związku z tym, że w ich przekonaniu w sposób nieodpowiedzialny podano dwie różne daty referendów, egłosili również wiceprzewodni-



W PARLAMENCIE  
REPUBLICI  
czący Rady Najwyższej Czesława Stankewiczius i deputowany Kazimieras Saja.  
Następnie omawiano wnioski tymczasowej komisji Rady Najwyższej Republiki Litewskiej ds. badania pracy Litewskiego Radia i Telewizji. Na ich podstawie opracowano i przedstawiono projekt dwóch uchwał z którymi zapoznali deputowani Saulius Szaltenis i Vytautas Kwietkauskas.  
(ELTA)

## UCHWAŁA RADY NAJWYŻSZEJ REPUBLICI LITEWSKIEJ

O ogłoszeniu referendum w sprawie wyrażenia woli obywateli co do bezwarunkowego i niezwłocznego wycofania wojsk byłego ZSRR z terytorium Republiki Litewskiej w 1992 roku oraz powetowanie strat Litwie

Rada Najwyższa Republiki Litewskiej,  
podkreślając, że ludność Litwy jeszcze w 1989 roku ponad 1,5 mln podpisami wyraziła swą wolę co do tego, aby wojska ZSRR wycofane zostały z terytorium Republiki Litewskiej,  
konstatując, że żądanie do mieszkańców Litwy dotąd nie zostało spełnione,  
podkreślając, że zwolka z wycofaniem nielegalnie znajdujących się na terytorium Republiki Litewskiej wojsk byłego ZSRR jest brutalnym naruszeniem suwerenności Republiki Litewskiej, statutu Organizacji Narodów Zjednoczonych oraz ustaleń podstawowych dokumentów Konferencji Bezpieczeństwa i Współpracy w Europie.

postanawia:  
1. ogłosić 14 czerwca 1992 r. referendum w celu wyrażenia woli obywateli co do bezwarunkowego i niezwłocznego wycofania wojsk byłego ZSRR, obecnie należącego do Federacji Rosyjskiej z terytorium Republiki Litewskiej w 1992 roku oraz powetowania wyrządzonych Litwie strat.

2. Wpisać do biuletynu tajnego głosowania następujący tekst wyrażenia woli obywateli republiki:

„Żądam, aby wycofanie wojska byłego ZSRR z terytorium Republiki Litewskiej rozpoczęte zostało niezwłocznie i zakończono w 1992 roku i żeby powetowano straty, wyrządzone ludności Litwy oraz państwu litewskiemu.

Tak. Nie”  
Odpowiedź wyrażająca wolę obywatela pozostaje nieskrolejona.

3. Zlecić komisji wyborczej Republiki Litewskiej pełnienie peiinomocnictw komisji referendum Republiki Litewskiej — a rządowi Republiki Litewskiej — zaprosić w charakterze obserwatorów na to referendum przedstawicieli krajów z granicy i organizacji międzynarodowych.

Przewodniczący  
Rady Najwyższej  
Republiki Litewskiej  
WYTAUTAS LANDSBERGIS  
Wilno, 27 kwietnia 1992 r.

## Deputowani o radiu i telewizji

28 kwietnia br. kontynuowano zapoczątkowaną w poniedziałek dyskusję na temat projektów uchwał w sprawie wniosków parlamentarnej komisji, powołanej do zbadania działalności zarządu oraz dyirekcji Litewskiego Radia i Telewizji.

Komputer odnotował długą listę deputowanych chętnych zabierać głos. Zauważamy, że dyskusja na temat telewizji i radia cieszyła się ogromnym zainteresowaniem. Powiedziałam, że przetrzynioło to nawet moje oczekiwania, zwłaszcza jeśli się przyjrzy, że podczas omawiania przez paru tygodniami sytuacji w tym zemyśle na sali było zaledwie kilkadziesiąt deputowanych. Ale to na marginesie.

Jedni zaś chodzą o sedno sprawy, to deputowani wyszczególnili koncepcje, opoglądali na temat tego, jakie mają być, ich zdaniem, telewizja i radio. Prawie wszyscy byli jednomyślni co do tego, że trzeba doskonałe poziom audycji, zawodowe mistrzostwo dziennikarzy. Nie budziło to wątpliwości. Natomiast kwestia prowadząca gorące spory, wzbudzająca problem odzwierciedlenia na ekranie i w eterze politycznego życia naszego państwa. Zdania na ten temat krzyżowały się. E. Karazinskas stwierdził, że znajomością, arzeak, że brakuje nam państwowej polityki w sprawie przekazywania informacji. Złota podobne opinie wyrażali

i inni prawnicowo ukierunkowani deputowani. Opowiadając Cz. Juraszcas, W. Pleckaitis mówili o zmianie stosunku sił politycznych w Radzie Najwyższej, co prawda, nie na korzyść prawnicowych radykałów. Odczuwa się to też, ich zdaniem, w programach radiowych i telewizyjnych, co wywołuje niezadowolone prawnicy. W. Pleckaitis uogólniał, że radio i telewizja są takie, jaką jest Litwa, borykają się z takimiż dolegliwościami. Natomiast R. Paulauskas uważa, że państwowa telewizja nie tylko u nas, ale też i w innych państwach, jest i, niestety, będzie nudna...

Pesymistycznie to zabrzmiało, tym niemniej próbowano szukać wyjścia z sytuacji. Jedni deskę ratunku upatrywali w zmianie kierownictwa tej placówki. Inni natomiast, przypominając o zagarnięciu i rabunku gmachu radia i telewizji przez sowiecką armię apelowali o ich finansowe wsparcie, bowiem, jak zauważano, uboga telewizja nie może być na wysokim poziomie. Recepta reżysera W. Kubiliusa, który, przypomniał, głosił, że dając m.in. zmiany zarządu Litewskiego Radia i Telewizji, była następująca: 90 proc. audycji, je go zdaniem, powinno zachować do miłości i wierności Litwie. Przewodniczący parlamentarnej komisji oświadczył i kultury G. Iligunas zapowiedział, że w maju br. będzie przedłożył do Rady Najwyższej projekt ustawy o radio i telewizji. Deputowany B.

Rupeika (m.in. do niedawna zawodowy dziennikarz) zachęcał by pozwolić dziennikarzom samodzielnie pracować i decydować. Zresztą o to prosił również prezes zarządu radia i telewizji L. Tapinas. Zwrócił on uwagę deputowanych na ubogie zaplecze materialne naszej RTV z powodu czego niemożliwie jest nam pozwolić sobie na taki „lüksus”, jak retransmisja z zagranicy meczów piłki nożnej. Zdaniem L. Tapinas, należy upokając Litwę, rezygnując z obfitości audycji politycznych na korzyść kultury.

Decyzja w sprawie działalności RTV jeszcze nie zapadła. W omawianiu tego problemu uczyniono przerwę. Wątpię, że po tej dyskusji nastąpią kardynalne zmiany na ekranach. Ostatecznie o twórczych wszak poszukiwaniach, nowych formach pracy praktycznie nie mówiono. Co prawda, przewodniczący parlamentarnej komisji do zbadania działalności zarządu i dyirekcji Litewskiego Radia i Telewizji S. Szaltenis szczerze przypomniał, że radio i telewizja jest częścią kultury narodowej, nie tylko zaś areną politycznych zmagania.

Ponadto we wtorek skorygowano kilka ustaw z zakresu reformy rolnej. Na porządku dziennym figurowały też projekty ustaw o komercyjnych bankach, o konkurencji i ograniczającej ją czynnikach i in.

Jadwiga BIELAWSKA

o zeszkładowanych w Bałtyku kontenerach z gazem musztardowym.

P. Vaeryrnen zaproponował, aby bank danych o współpracy krajów bałtyckich, jak też odkrajów bałtyckich, i w sprawie powieńdnie archiwum umieszczyć w Helsinkach. Kolejne posiedzenie komisji odbędzie się 21 maja w Tallinie, natomiast konferencja sama Rady Bałtyckiej zostanie zwołana w marcu roku przyszłego w Helsinkach.

w przekonaniu, że powtórny i skonkretyzowany wyraz woli obywateli Republiki Litewskiej jeszcze przed końcem spotkania helskiego przyczyniłby się do przyspieszenia całkowitego i bezwarunkowego wycofania bezprawnie znajdujących się wojsk jeszcze w 1992 r. oraz ułatwił pracę spotkania helskiego.

wyrażając szczególne z troskanie, że zwolka z wycofaniem wojsk byłego ZSRR stwarza ciągłe zagrożenie nie tylko bezpieczeństwu obywateli Republiki Litewskiej i państwa litewskiego, ale też pokojowi i stabilności w regionie bałtyckim oraz całej Europie.

## Uwaga!

Szanowny Czytelniku, zawiadamiamy, że w związku ze zmianą kosztów wydawania gazety zmienia się cena prenumeraty na II półroczu. Cena prenumeraty „Kuriera Wileńskiego” na pół roku będzie wynosiła 48 rb. oraz 39 rb. za dostawę, odpowiednio 8 rb. i 6 rb. 50 kop. — miesięcznie. Koszta więc prenumeraty z dostawą wynoszą miesięcznie —14,50 rb., na pół roku — 87 rb. Na II półroczu prenumeratę przyjmują wszystkie oddziały łączności w terminie do 1 czerwca br.

Od 1 maja br. cena jednego egzemplarza gazety w sprzedaży detalicznej będzie wynosiła 1,50 rb.

## Działalność Rady Bałtyckiej

HELSINKI (NTB—ELTA). Na wie pierwsze robocze spotkanie rad bałtyckich w tym celu utworzonego w marcu w Kopenhadze komitetu funkcyjnego Rady Bałtyckiej. Na porządku energetyki atomowej w regionie bałtyckim wybrano delegata do obrony celownika i praw mniejszości narodowych. Zwracając się do uczestników spotkania minister spraw zagranicznych Finlandii Paavo Vaeryrnen zaproponował powołanie grupy roboczej, która zajmowałaby się bezpieczeństwem energetyki atomowej. Zwrócił on również uwagę na niektóre problemy ekologiczne regionu, mówiąc również

o zeskładowanych w Bałtyku kontenerach z gazem musztardowym.

## Proklamowano nową Jugosławię

BELGRAD. Parlament Jugosławii w poniedziałek ogłosił, że powstaje nowe państwo jugosłowiańskie, składające się z republik Serbii i Czarnogóry. Uroczystość tę transmitowała

państwowa telewizja. Nad gmachem parlamentu opuszczono dągną niebiesko-biało-czerwona flagę Jugosławii, a na jej miejsce zaciągnięto podobną flagę bez czarnego gwiazdy.

ZAJĘTO PALAC  
PREZYDENCKI  
W KABULU

PARYŻ, 26 kwietnia (ITAR — TASS — ELTA). Oddziały „Afgańskie” Wspólnoty Islamskiej (AWI) pod kierownictwem Ahmada Saacha Masuda zajęły pałac prezydencki w Kabulu. Jak podaje ze stolicy Afganistanu agencja France Presse nastąpiło to po zwycięstwach dwugodzinnych walkach między modżahedami oraz zwolennikami „Afgańskie” Partii Islamskiej” (API) i AWI.

Agencja podkreśla, że AWI oraz popierające ją grupy kontrolują obecnie lotnisko cywilne w Kabulu oraz lotnisko wojskowe. Tymczasem oddziały API kontrolują gmach Ministerstwa Spraw Wewnętrznych.

W stolicy mają miejsce sporadyczne potyczki walczących formacji modżahedów. Najintensywniejsze z nich miały miejsce w pobliżu polskiej ambasady.

Poinformowano również, że dziś na terytorium ambasady bułgarskiej w Kabulu spadł pocisk o średnicy 122 mm. Poszkodowanych nie ma.

NOWY JORK, 26 kwietnia (ITAR—TASS—ELTA). Część lotników lotnictwa wojskowego Afganistanu przeszła na stronę A. Masuda i uczestniczy w walkach przeciwko oddziałom API, którymi kieruje Gulbuddin Hekmatiar — informuje z Kabulu agencja Associated Press. Smigłowce wojskowe oraz samoloty transportowe przetrzącają posiłki zwolennikom A. Masuda.

Według danych Międzynarodowego Czerwonego Krzyża, w szpitalu tej organizacji od wczoraj zmarło siedmiu modżahedów, którzy doznali obrażeń podczas wzajemnych potyczek.

KABUL, 26 kwietnia (ITAR — TASS—ELTA). Lider AWI Burhanudin Rabani za pośrednictwem radia kabulskiego zwrócił się do narodu afgańskiego. Pozdrowił on Afgańczyków z okazji zwycięstwa rewolucji i s-



lamskiej oraz zakazanie „najstraszniejszego ośrodka w dziejach kraju”. Nasz naród — powiedział przywódca „Wspólnoty islamskiej” — skonsolidował się pod wspólnym sztandarem islamu i nigdy już nikomu nie pozwolimy na jego skłócenie.

Kraje islamskie, pokojowe siły nie pozostawiały na samych — zaznaczył B. Rabani. Podziękował on wszystkim zaprzyjaźnionym państwom, zwłaszcza Pakistanowi, Iranowi i Arabii Saudyjskiej.

Islamski Afganistan będzie ostoją pokoju i bezpieczeństwa w regionie i na świecie — powiedział lider AWI, wzywając wszystkie kraje i organizacje do współpracy na rzecz odroczenia Afganistanu. Zapewnił on, że modżahedowie nigdy i nikomu nie wyrządzą strat materialnych bądź osobistych, nie dokonają agresji przeciwko nikomu.

B. Rabani wezwał naród afgański do utrzymania ze wszech miar porządku i bezpieczeństwa.

KABUL. Nowy szef Afganistanu Sibghatullah Mojaddidi oraz członkowie jego Islamskiego rządu modżahedów we wtorek po całonocnej podróży z Pakistanu przybyli do Kabulu.

Przed przybyciem do miasta sznura samochołdów Radio Kabuńskie ogłosiło rozjem między ugrupowaniami modżahedów, walczących między sobą o wpływy w stolicy Afganistanu.

# Raz jeszcze o spółdzielczym budownictwie mieszkaniowym

W uchwałę rządu Republiki Litewskiej nr 224 z 2 kwietnia 1992 „O kompensacie podwyżki cen budownictwa spółdzielczym budownictwa mieszkaniowego” przewiduje się dodatkowo ulgi osobom, budującym spółdzielcze domy mieszkalne, zleca się samorządom wspólnie z Litewskimi wcielić w życie te oraz inne wcześniej uchwały rządu o budownictwie spółdzielczym. Uchwała ta opublikowana została 4 kwietnia 1992 r. w gazecie rządowej „Lietuvos Aidas”.

Mimo to inicjatywna grupa właścicieli mieszkań spółdzielczych Litwy ogłosiła swoje zdanie i pikiety na preś Samorządu. Po zapoznaniu się z tymi zdaniami widzimy, że w niektórych samorządach oraz w Banku Litewskim wspomniana uchwała rządu, a także inne uchwały, nie do końca zostały zrozumiane bądź nie chce się ich zrozumieć i wykonywać.

Tryb udzielania ulgowego kredytu został opracowany, mimo to Ministerstwo Finansów dotychczas nie udaje się uzgodnić

z Bankiem Litewskim. Bank Litewski (jego oddziały) mają też przedstawić samorządom terenowym oraz Ministerstwu Finansów wykazy osób, którym trzeba pokryć różnicę między wymaganymi przez bank i ulgowymi odsetkami. Bank nie waży się jednak ogłaszać tych wykazów, gdyż prawdopodobnie w wszyscy legalnie korzystający z tych kredytów. Z powodu kilku osób cierpią tysiące innych.

Ządanie banku płacić 30-procentowe odsetki ze strony obywateli, którym przysługują prawo do ulgowego kredytu, jest nieuzasadnione. Kredyty, uzyskane na spółdzielcze budownictwo mieszkaniowe, jak na razie nie są indeksowane. W warunkach inflacji, gdy odsetki ulgowe stanowią zaledwie kilka procent, pod koniec roku pożyczka sama przez się straci około 50 proc. wartości, a kompensuje to nie tylko akcyza...

Ządanie wpłacenia początkowego wkładu (10 lub 20 proc.) w gotówce jest niegodznie z prawem. Zgodnie z uchwałą Rady Najwyższej Republiki Litewskiej

1—1334 z 16 maja 1991 r. jest norazowe wydatki państwowe oraz inne do wydatków kompensacyjnych mieszkańcy mają prawo wykonywać kompensaty na pokrycie różnic na budownictwo domów (mieszkań) spółdzielczych oraz wydatki tytułem awansu, gdy w tym samym czasie wypłaty oraz inne dochody kompensaty w ustalonym trybie sprzedaje się na aukcjach. Po indeksacji cen budownictwa domu mieszkalnego (mieszkania) nie należy też uzupełniać początkowego wkładu wpłaconego w ustalonym trybie. Wzrost cen budownictwa domów mieszkalnych, przede wszystkim spółdzielczych, wymaga też większej pomocy budżetu państwa litewskiego. Jednakże z inicjatywy komisji budżetowej Rady Najwyższej Republiki Litewskiej a przede wszystkim tej przewodniczącego A. Rudysa, jak też z inicjatywy komisji ekonomicznej dochody budżetowe i środki na finansowanie programów społecznych zostały znacznie zmniejszone.

Biurowo Informacyjne Rządu

# O kredytowaniu budownictwa indywidualnych i spółdzielczych domów mieszkalnych oraz ulgach

Przez długie lata przynależności do rodziny radzieckiej były banki republiki udzielały kredytów na indywidualne i spółdzielcze budownictwo mieszkaniowe. Zdawałoby się, że kredytów, a raczej limitów, nigdy nie brakowało, w każdym bądź razie na budownictwo spółdzielczych na budownictwo indywidualne nie zawsze starczało, ale przecież w społeczeństwie socjalistycznym nie było orientacji na egzystencję każdego w osobnym domu, zdawało się, że lepiej jest mieszkać wspólnie. Kredytów udzielano też po wywalczeniu niepodległości republiki. Np. w 1991 r. jedynie Bank Litewski udzielił 111,5 mln rubli, a w I kwartalu 1992 r. — 107,9 mln rb. takich kredytów. Kredyty udzielone wraz z Litewskim Bankiem Rolniczym 1 kwietnia 1992 r. na spółdzielcze i indywidualne budownictwo mieszkaniowe stanowiły 379,2 mln rb. Wiadomo, trzeba więcej. Co więc się dzieje teraz? Dlaczego powstrzymano kredytowanie?

część otrzymana w ten sposób przez przedsiębiorstwa pieniądze wcześniej czy później wykorzystana zostanie na zakupy za ruble nie na Litwie, czyli kupując nie nie sprzedając, i niebezpieczeństwo kryje się w tym, że mogą nam nie pozwolić kupić, a raczej rozliczyć się z nim czegoś nie sprzedamy i nie otrzymamy rubli. Związka, że obecnie przedsiębiorstwa litewskie zakupy i opłaty więcej, niż sprzedają towarów o ponad 3 mld rubli.

Same banki sytuacji zmienić nie mogą, w związku z czym Bank Litewski zwrócił się do Rady Najwyższej republiki z prośbą o rozpatrzenie zaistniałej sytuacji oraz powzięcie decyzji co do dokładności rublowej emisji i kredyty zobowiązującej rząd republiki o podjęcie konkretnych kroków w celu likwidacji deficytu płatniczego z niektórymi krajami WNP, a przede wszystkim z Rosją.

W budżecie państwowym takich środków również nie przewiduje. Na kontakty Państwowego Funduszu Pomozy oraz Republikańskiego Funduszu Przewidywany Mińska jest ich również niewiele (295 mln rb, na 24.04.1992), ale Ministerstwo Finansów nie śpieszy z ich wzięciem. Związka, że 200 mln rb. znajdujących się w Państwowym Funduszu Pomozy na rzecz budownictwa indywidualnych i spółdzielczych domów mieszkalnych — jest to tylko nieoprotentowany kredyt, wydzielony z budżetu państwowego na mocy rozporządzenia rządu nr 8330 z 9 listopada 1991 r. i 60 i 1 października 1992 r. ma być zwrotny budżetowy. Toteż nie wolno go nawet wydać.

Przygodnie, zdając sobie sprawę z bardzo ograniczonych realnych możliwości finansowych, nie chcą jednak po raz kolejny obiecać coś ludzom. Rząd republiki 13 lutego 1992 r. podejmuje inną uchwałę nr 101, którą faktycznie całkowicie komplikuje ulgowe kredytowanie (być może do tego właśnie zmierzano). Po powzięciu tej uchwały nie przybyło, powoli zaczęli ustami mnóstwo warunków i skłania ulgowego kredytu. Dochwała jest bardzo komplikowana. Ministerstwo Finansów, które opracowało przepisy kredytowe, aby było jasnym, jak należy te uchwały wykonać, w tym trybie paraliżuje ją. Ani Bank Litewski, ani Litewski Bank Rolniczy, ani Litewski Bank Komercyjny nie podpisywały tych przepisów, ponieważ nie są zgledniczo liczyli uwag bankowców co do opracowywania tych przepisów. Sedno uchwały jest bardzo proste: Ministerstwo Finansów (jak przewidują przepisy), lecz banki, i nie tylko państwowe, a Ministerstwo Finansów ma zapewnić ludności ulgi w kredytowaniu. Niestety, tym kom nie ufa się, żąda się wykonania sprawozdań, tablic, informacji. Sądze, że przyczyna leży gdzie indziej. Jest dostatecznie poinformowany rząd o sytuacji w bankach, ale nie jest tak łatwy, aby móc spełnić obietnicę. Obiecać jest łatwiej.

K. RĄTKIEWICZUS  
wiceprzewodniczący Zarządu  
Banku Litewskiego

## CZY DŁUGO SIĘ UTRZYMA POLSKI RZĄD?

WARSZAWA. „Jedynym wyjściem jest utworzenie w Polsce niepartijnego rządu profesjonalistów. Naród nie może dłużej czekać, to że zmuszony będą do przydzierzenia dziłań” — powiedział dziennikarom przewodniczący RP Lech Wałęsa podczas pobytu w Gdańsku.

W Polsce powstała dziwna sytuacja. Rząd Jana Olszewskiego, który 4 miesiące temu doszedł do władzy, od pierwszego dnia balastuje na skraj dymisji. Nie pomagają też rozpoczęte kilka tygodni temu negocjacje w sprawie utworzenia wielkiej koalicji w Sejmie. Przypominamy, że w parlamencie Polski jest 29 partii i żadna z nich nie ma większości. Poprzednia składająca się z 7 frakcji koalicja nie jest już w stanie przewodzić, toteż siódemka zaczęła szukać sojuszu z Unią Demokratyczną.

Kongresem Liberalno-Demokratycznym oraz Partią Miłośników Piwa. Po kilkutygodniowych bezowocnych negocjacjach siódemka przekształcała się w strótkę, ponieważ wycofała się z niej Konfederacja Polski Niepodległej. Sytuację komplikuje „sprawa” ministra obrony Jana Parysa, w której konfrontują prezydent i premier, Lech Wałęsa, będąc jednocześnie dowódcą naczelnym Sił Zbrojnych Polski, domaga się dymisji ministra obrony, gdy tymczasem szef rządu Jan Olszewski broni go.

Prezydent proponuje utworzyć nowy rząd spośród najlepszych ministrów wszystkich trzech rządów Polski postkomunistycznej. Czy jego głos zostanie usłyszany?

## PRZYJĘCIE DO IMF I BANKU ŚWIATOWEGO

WASZYNGTON, 27 kwietnia (AFP—ELTA). Międzynarodowy Fundusz Walutowy (IMF) i Bank Światowy w poniedziałek oficjalnie wyraziły zgodę na przyjęcie do siebie Rosji oraz innych republik byłego ZSRR, w ten sposób stwarzając im możliwość przy przystąpieniu do gospodarki rynkowej otrzymania miliardów dolarów.

IMF w oficjalnym oświadczeniu rady kierowniczej poinformował o uchwaleniu rezolucji w sprawie członkostwa 14 republik, z wyjątkiem Azerbejdżanu.

i Turkmenistanu. Co do członkostwa dwóch ostatnich państw odbędzie się głosowanie w następnych tygodniach.

Kraje te zostaną jednak rzeczywistymi członkami IMF dopiero wtedy, gdy ich parlamenty potwierdzą wstąpienie, a udzielenie pomocy uzależnione będzie od tego, jak każde z państw uzgodni z funduszem swój program ekonomiczny.

Z chwilą przyjęcia Azerbejdżanu do IMF b. ZSRR będzie miał 4,76 proc. kapitału funduszowego, z którego do Rosji należałoby 3 proc. — tyle, ile do Kanady i Włoch.

Litwa korzysta obecnie z pieniędzy obcego kraju, które wydane w jednym regionie, nawet w postaci kredytu, z łatwością mogą trafić do innego poprzez opłatę za nabywane towary bądź świadczone usługi. Toteż jedynym bodźcem do wydajności, by mieć więcej rubli i nie zwiększać eksportu towarów do krajów płacących rublami, zwłaszcza przy zakłóceniu rozliczeń z powodu powszechnej niewypłacalności przedsiębiorstw, jest emisja kredytów, tj. udzielanie kredytów w walucie obcego kraju nie mając ich na kontach. Pod względem technicznym jest to skomplikowane, aczkolwiek niebezpieczne. Niebezpiecznie z tego powodu, że większa

# CO aprobuję? mnie irytuje?

COTYGODNIOWY SONDAŻ „K.W.”

SOS: WŁASNA ZIEMIA

Swego czasu siewcy nacjonalizowali ziemię, zagarnęli cudzą własność. Casy świat takie ich postępowanie traktuje jako przestępstwo. Uważam, że niektóre przestępstwa nie ulegają przedawnieniu. Prawowity zwrot ziemi powinien naprawić krzywdy ludzi.

Zdawaloby się, że nastat ten czas, kiedy sprawiedliwość stanie się zadacie. Ale ileż wokół tego zwrotu trzeba się nabiegać. Okreslane są terminy, które później są prolongowane. Stawiane są jakies warunki, ile trzeba chodzic, aby odzyskać to, co czlowiekuw sie należy. I okazuje się, że ten byt wlasnie moze odzyskać w miescie tylko 0,2 ha, za reszte otrzyma kompensacje. Czyż za podcas zgłaszania podań chce coś wyjaśnić, nieraz od urzedników, przyjmujace te dokumenty sluszy, że jest niewiedziemczemkiem, bo przez tyle lat nie miał tej swojej ziemi i mógłby nadal jej nie mieć.

Tadeusz WOLSKI

Niestety, nic nie poradzimy, chamszta mamv jeszcze wiele. Logika są rzeczy, jeśli odbywa się zwrot wlasności, to ma dozwolony calosc, a nie jakies czesci. Przy okazji przypominamy, że składac podane o nabycie na warunkach ulgowych parceli przy wlasnym domu w miescie można juz tylko do 30 kwietnia. Przepieszmy się.

DIEN SWIATECZNY — BEZ HANDLU

Juz kiedyś wnosiłam taką propozycje, aby w niedziele nie pracowaly targowiska, aby wszyscy ludzie poculiz, że dzien ten należy poświęcić odpoczynkowi i kosciołowi. Niestety, nic się nie zmieniło, wolnym dniami na rynkach jest poniedzialek. Nawet się drwicie, że na ten temat księża milczą. Bardzo mnie też dziwi a jednocześnie boli, że niektórzy notoryczni pijacy tak nabierają ludzi litosciwych i wierzących. Mam na względzie tych pijaków, co to idą pod koscioł z wyciągnięta ręką, zaś alkoholem od nich czuć o kilka metrów, oczy i kolor nosa świadczą o ich sposobie życia. I mimo to przechodnie im rzucają pieniążki, chociaż wiadac, że nie na chleb będą wydane.

I jeszcze o nowych dowodach osobistych: tak się zlozilo, a propos nie u mnie jednej, że synów moich wpisano niegdys ierko „Iwan” i „Kazimir” Chcemy oczywiście to naprawić. Czy irytacja podana na „Jana” i „Kazimierza”? Syn mój zetknął się jeszcze z jednym nieporozumieniem. Zonie jego należy się zwrot ojcowizny w zasławniku Użenienio. Są juz dokumenty potwierdzajace. Co z tego, skoro ziemia ta została rozparcelowana dla innych ludzi...

Helena MOROZ

Cały szereg aktualnych problemów poruszyła nasza Czytelniczka. Tym przecież dziś ludzie żyją — wiara, zachowaniem tożsamości narodowej, odzyskaniem należnej ojcowizny. Rąfy napotykanne na tej drodze są trudne. Pisaliśmy juz, że Polak, który w dawnozie był „Iwanem” wpisany w podaniu zgodnie z zyczeniem, że jest „Janem” i to przepisy honorują. Doskonale rozumiemy, że uczestnik będzie to zależało od dobrej woli urzedników, wyprzedzających dowody osobiste, toteż przy odbieraniu ich należy sprawdzić, czy odpowiadają złożonemu przez Państwo podaniu. Co do spraw związanych ze zwrotem ziemi prosimy w trudniejszych sprawach z konkretami zwracać się do naszej ekipy redakcyjnej, która prowadzi rubrykę „SOS: ziemia”.

GEST, KTÓRY NIEWIELE BY KOSZTOWAŁ

W ubiegłym sondażu poruszona została kwestia bezpłatnego przejazdu w transporcie miejskim ludzi starszych, emerytów. Popieram te myśli. Spracze, że taki szereg niewiele by kosztował nasz budżet miejski, gdyż i tak juz teraz starzy ludzie w zasadzie nie placą za przejazd, bo skąd mają wziąć takie finanse. Wazelnka byłaby na tym strona moralna, gdyż wiadomo, że mieszkańcy nieuczyniwość powoduje większa. Bawiem za przykładem emerytów mogą pójść dzieci, które wyciągną wniosek, że drobne kłopoty, to nic. Oficjalnie zaś pozwolenie bezpłatnego przejazdu ludzom starszym uprawomocniloby to, co i tak juz w zyciu istnieje.

I jeszcze niby drobną. Jako czlowiek starej daty zastawkę „Sp” (Studio Polska w telewizji) kojarzę z rozwieszonymi w przedwojennym miescie klipsydrami „Sp”. Nie daj Boze, oczywiście, żeby te audycje takie coś spokoło, ale takie skojarzenie razi wialu. Proponuję „St. P” Pomyślicie, redaktorzy...

Stefan LEWANDOWSKI

Nasz stary Czytelnik Aleksander Rudoman nadal ubolewa, że niedobrze „Rozmowy Wileńskie” odbywają się wtedy, gdy ludzie są w kosciołach (o 13.30). Pisal o tym do kierownictwa RTV, ale odpowiedzi żadnej. Tą droga my również juz po raz któryś zwracamy uwagę na te prosbę ludzi, którzy czekają na audycje telewizyjną w lezyku polskim. Pan Aleksander oraz Pan Wiktor stwardowicz zwracają uwagę, że ostatnio punkty skupu butelek i szesie. Wyjaśnijam te sprawy w kilku punktach skupu. Chodzi o to, że składane są przeladowane tym naczyniem i nie ma partur. Białoruś, gdzie dotychczas były sprzedawane butelki „sto” a nie przyjmując ich, (partnerzy nie mogą dogadać się co do ceny, wazak i na butelki mocno zdrozaly). Wszystko więc bardzo proste — czekamy aż biznesmen za oceanu nam te sprawy załatwi. I lubo, za emerytę w kwietniu za marzec placimy po 35 kop. za 1 kw. W maju za kwiecień, po 50. Zdrozala zimna woda — na 1 kw. za maj będziemy placić 12,60 kop. gorąca — bez zmian. A propos, wszyskie te ceny wywieszona są w kasach oszyszkowych, gdzie placimy za mieszkanie. Ponadto są zmieniają dzialekule po miesiac je udokladniamc we wlasnych starostwach. Wzrostki za telefony, za szczere rozmowy na wszelkie zyclowe tematy. Do uszytania w przyszly poniedzialek (42-79-64).

Krystyna ADAMOWICZ

# Z wizytą u notariusza

Dzisiaj notariaty wyrosły do rangi jednych z najważniejszych instytucji państwowych — jakąż bowiem prywatyzacja bez notariatów. Jesteśmy przy ul. Rinkines 50 w gmachu samorządu rejonu wileńskiego. Na drugim piętrze ulokowało się tu biuro notarialne rejonu wileńskiego (tel. 75-28-87). Zajmuje dwa gabinety: nr 202 i 203. Znaleźć je nie jest trudno, bo z miejsca zauważymy tłum cierpliwie oczekujących interesantów. Jakże troski i problemy sprowadziły ich tutaj? Przed tym, niż odpowiedzieć na to pytanie, przypomnijmy, kto to notariusz, jaki ma zakres obowiązków? Otóż od dawnych czasów urzędnik ten sporządza akty prawne dot. umów kupna-sprzedaży, darowizny, uwierzytelnianie i poświadczanie dokumentów, sporządzanie testamentów itp. W Litwie i nie tylko biura notarialne podlegają Ministerstwu Sprawiedliwości.

...W rękach jednej z kobiet widzę plik papierów. Okazuje się, że otrzymała parcele pod budownictwo indywidualne i teraz ma notarialnie zatwierać umowę. Inny natomiast petent potrzebuje niezwłocznie przepisać na siebie przydzieloną zone część prywatyzowanego mieszkania byłego sołchozu.

Korzystając z okazji zaglądam do gabinetu. Przyjmują starszy notariusz Dalia Swirbitiene. Obok jej stołu przy maszynie do pisania siedzi inna kobieta — inspektorka Keidosziene. W sąsiednim gabinecie — jeszcze jeden notariusz L. Szlieriene. Petentów przez cały czas nie brakuje. Otó wchodzi kobieta w średnim wieku i kładąc na stole plik papierów objaśnia, że po śmierci matki pozostał własny dom. W testamentie dom ten opisany został na nią, teraz należy wszystko zatwierać notarialnie. Po zapoznaniu się z przedstawionymi dokumentami okazało się, że dom figuruje na panienskiej nazwisko matki. Kobieta nie potrafiła nawet odpowiedzieć na pytanie, gdzie zawarty został związek małżeński jej rodziców. Można byłoby zażądać stamtąd pisma potwierdzającego. Notariuszowi nie pozostało nic innego, jak poradzić interesantce, aby się zwróciła do sądu. Po ustaleniu w trybie sądowym faktu prawnego, że właścicielka domu i testatorka — to jedna i ta sama osoba, będzie można zwrócić się ponownie do biura notarialnego. A tym-

czasem... niestety. Oto jak się zdarza, gdy ludzie we właściwym czasie nie zadbają o zatwierdzenie formalności. Albo też z rozgardzenia, czy z braku rozeznania klient nie przedstawia jakiegos dokumentu: wyłoży cały ich plik, z którego połowa jest niepotrzebna. A najważniejszego brak. Później ludziom się wydaje, że notariusz jest biurokrata, bo cóż to znaczy jakiś tam papierek — drobiaz... Ale o to właśnie chodzi, że papierek ten jest dokumentem, bez którego nie da się obejść: nie pozwala na to litera prawa. I nie jest tu wazne, czy się wierzy czlowiekowi na slowo, czy nie.

Przyszedł oto pewien rolnik, żeby sporządzić umowę, datowizny czeków inwestycyjnych swojej matce. Tymczasem nie przedstawił do-

cej. Zdaniem notariusza, był to zwyczajny dzień. Postanowiono nawet zrezygnować z przerwy obiadowej. Jak na razie biuro zajmuje dwa gabinety, jest tu jednak wyraźnie za ciasno. Obiecano znaleźć niebawem więcej miejsca.

Jakież jeszcze sprawy zatwierać notariat? Jak już zaznaczyliśmy, z reguły te same, co i niegdys: zatwierdzenie umów (kupna-sprzedaży), darowizny, testamentów, upoważnień i in. Wydanie świadectw o prawie na dziedziectwie, zaświadczenie potwierdzenia autentyczności podpisu na dokumentach. Ostatnio są pewne uzupełnienia: obecnie notariat zatwierdza znacznie więcej umów w sprawie kupna-sprzedaży działek ziemi, mieszkań, rejestruje spółki akcyjne, zatwierdza przekazanie czeków inwestycyjnych. Dużo interesantów przychodzi obecnie w celu zatwierdzenia umowy w sprawie przydziału parceli pod budowę domu jednorodzinnego z gmin w Awizienai, Rzeszy, Niemiej, innych podwileńskich wsi.

Wszystkie te usługi są płatne. Za zatwierdzenie umowy w sprawie nabycia parceli należy np. zapłacić 430 rubli, za potwierdzenie upoważnienia — od 30 do 210 rubli, za sporządzenie testamentu — 110. Jeśli z jakichkolwiek przyczyn czlowiek nie może osobicie przybyć do biura, można notariusza po uprzednim porozumieniu się zaprosić ewentualnie do siebie. Placi się co prawda według podwójnej taryfy, ponadto sam klient ma zapewnić transport. Ale i taka usługa jest przewidziana.

Niżej podajemy adresy wileńskich biur notarialnych, ostatnio jest ich więcej. Przypominamy, że biuro notarialne nr 1 znajdujące się przy ul. Kosciuszki 6 (tel. 62-31-28, 22-62-34) obsługuje mieszkańców następującej starostwy: Senemestujskiej (Starożki Wileńskie), Antokalskiej, Zirmuńskiej, Werkijskiej, Nowej Wilni plus takich dzielnic, jak Justyniskis, Szeszkinie, Paszailiscis, Fabianiskis, Pilaite, Snipiskis. Z kolei nowe biuro przy ul. Mulines 5 (kolo rynku kwiatowego) (tel. 23-03-15, 23-04-10) ma w swej gestii takie starostwa: Ranus, Naujminkal, Wilkpedes, Paneriu, Lazdynai, Karolinkis, Wirszuliskis. Ostatnio też otworilo w Wilnie biuro notarialne nr 3 przy ul. Selu 8 (na Zwierzynku). Telefonu na razie nie ma. Obsluguje się tu mieszkanców dwuch starostw — zwierzynieckiego oraz krodmienskiego.

Antoni KWATKOWSKI,  
prawnik



Migawki wileńskie.

Fot. S. Najmowicz

Na tropie zbrodni NKWD

Ławże: krzyż stanął, ciąg dalszy nastąpi



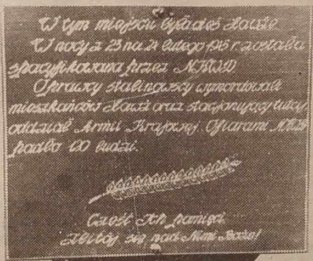
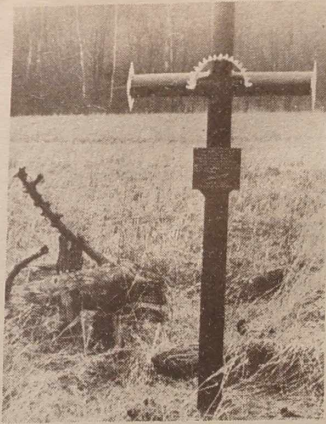
Helena Paszkiewicz jako 10-letnie dziecko była w Ławżach na drugi dzień po masakrze. Pamięta, że enkawidziści z początku próbowali wrzucić do jam trupy zamordowanych razem z zabitym i spalonym bydłem. „Co robicie!” — na to wolanie zgromadzonych ludzi zaniechali swej czynności. Ciało ofiar ich bliscy w nocy przewozili na cmentarz w Oszmianie, gdzie wszyscy zostali tam pogrzebani, czy nikt nie został w jamach w Ławżach, nie wiadomo.

Być może doczekamy się odpowiedzi na te i inne pytania w toku prac związanych z wzniesieniem tutaj pomnika przez Grodziński Obwodowy i Oszmiański Rejonowy Oddział Związku Polaków na Białorusi, o czym poinformował Franciszek Litwinowicz, wiceprezes Oszmiańskiego Oddziału ZPB. Tą nadzieją prosimy Czytelników „K. W.” o dalsze podawanie znanych im szczegółów tej tragedii.

Jerzy WIRWID

NA ZDJĘCIACH: tutaj roztępała się tragedia Ławż; po latach znowu stanął krzyż, tym razem z napisem upamiętlającym to miejsce i ofiary zbrodni Wincenty Jusiel.

Fot. Bronisława Kondratowicz



Przewodnikiem naszej grupy, w składzie — byłych żołnierzy AK Stefana Matuszewicza, Konstantego Możejki oraz fotoreporterki „K.W.” Bronisławy Kondratowicz i autorka tej publikacji — do byłej osady Ławże (sielsowiet Krywańce) w rejonie oszmiańskim na Białorusi, spacyfikowanej przez NKWD w nocy z 23 na 24 lutego 1945 r. był 73-letni mieszkaniec ówczesnego zaścianka Ławże (obecnie należy on do wsi Jusieliszki) Wincenty Jusiel.

Celem naszej podróży było postawienie krzyża w miejscu zbrodni, utrwalenie tego faktu w „Kronice pamięci”, która już w 1991 r. poruszyła sprawę tragicznego losu niewinnych mieszkańców Ławż i znajdującego się tu wówczas oddziału AK. Mieliśmy także nadzieję na uzyskanie nowych faktów dotyczących tej tragedii. Do tego zachęcił telefon n.azych Czytelników. m.in. w związku z dwuodcinkową publikacją świadka tamtych wydarzeń Franciszka Jusielia

z Polski pt. „Ławże: noc niezapomnianej zgrozy” („K.W.”, 13—14 marca br.) oraz konkretne wsparcie finansowe tej akcji przez wniłian Stefana Matuszewicza, Halinę Szydłowską i jej znajomych. Zresztą chyba zgodzić się, że nie wystarczył samych telefonów i propozycji, gdy w miejscu, gdzie przelała się krew chrześcijańska nie było dotychczas nawet krzyża. Kiedyś stał drewniany, ale runął.

Stojąc w miejscu zbrodni przypomnieliśmy, jak karny oddział NKWD udający „własowców” — wrogów władzy radzieckiej, po zdobyciu zaufania mieszkańców okolicznych wsi oraz dowództwa oddziału AK w podstępny, barbarzyński sposób wymordował wszystkich mieszkańców Ławż i stacjonujących tam żołnierzy AK. Uratowali się jednostki.

— W Ławżach sześć domów było — opowiada Wincenty Jusiel. — W miejscu, gdzie stawiacie teraz krzyż znajdowały się zabudowania braci Ryszarda i Bazylego

Dziadulewiczów. Jeszcze dwa lata temu stała tu grusza. Zmarniała. Od domów zostały pod ziemię tylko fundamenty. Żadnych śladów ani po byłych gospodarstwach, ani po ich właścicielach. Z rodziny Ryszarda Dziadulewicza zamordowano pięć osób: jego samego, żonę Józefę oraz synów: Wiktora, Stanisława, Michała; z rodziny Bazylego: jego i córkę Helenę. Z rąk oprawców zginęli: Jan Dziadulewicz, jego żona Anna i ich dwoje dzieci; Sinkiewicz — mąż Bronisławy Dziadulewicz, ona sama oraz dwoje dzieci. Tyle imiona pamiętam. Pamiętam też, że jeden z akowców uciekał do naszego zaścianka, ale został schwytany i na miejscu zastrzelony. Wszystkich pogrzebano w drugim końcu Ławż. Po tem ciała zamordowanych rodziny przeniesiono na cmentarz w Oszmianie.

W 1946 r. przyjeżdżał tutaj jakiś człowiek, zbierał dane, mówił, że ci, którzy mordowali będą za to odpowiadać. Czy tak się stało, nie

wiem. Dla lata temu przyjeżdżał do Ławż ktoś z władz z Oszmiany. Jakoby mieli zamiar pomnik postawić. Mówili, że upamiętnią tutaj zbrodnię aż w Katyniu...

Pacyfikacja Ławż była prawdopodobnie częścią składową szeroko zakrojonej akcji NKWD w zwalczaniu AK. Potwierdza to fakt podany przez Konstantego Możejkę. Otóż na następnym dniu zostali zabici przez ten sam oddział akowcy Aleksander Stankiewicz z Mikuliszek, Piotkiewicz z Bieciun i in.

Helena Paszkiewicz z Oszmiany, była mieszkanka Oszmiana, poinformowała, że przed kilku laty miała styczność z komisją z Grodna, która interesowała się sprawą Ławż. Jak twierdzi, na własne oczy widziała specjalny komunikat dowódcy o nazwisku, jeżeli ją pamięć nie myli, Bielunko do sekretarza KC KP Białorusi Ponomarienki. Zapamiętała fragmenty tego dokumentu: że w Ławżach zlikwidowano grupę AK, którą dowodził Michał Mikuc s. Witolda. ur. w 1923 r., miał jakoby ps. „Wyszcz”, czy też „Jarema”; że akowcy mieli łączność z Wilejką; że zginęło 50 akowców i 25 mieszkańców Ławż.

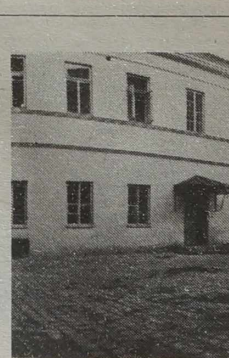
Co się tyczy cywilnych mieszkańców tej osady: mężczyzn, kobiet, dzieci, osób, które przypadkowo tam się znalazły, jest to liczba wyraźnie zanizana. Ponadto pani Helena zapamiętała nazwisko jednego akowca poległego w walce: Bolesław Symonowicz ze wsi Szwyri, odległej 6 km od Ławż.

Istnieją także ćwiczenia zdolne przywołać sen. Ćwiczenie pierwsze: przykładamy do potylicy drewniany wateczek o długości 70 cm i średnicy 20 mm i taczamy go po potylicy (w górę, w dół). W czasie wykonywania tego ćwiczenia pochylamy głowę — w lewo, w prawo i do tyłu (30 razy).

Ćwiczenie drugie: leżąc w łóżku wykonujemy stopami następujący ruch — podciągamy je do siebie, następnie odchylamy od siebie (50 razy).

A najlepszym naturalnym środkiem nasennym jest szklanka ciepłego mleka, które należy wypić tuż przed udanieniem się do snu. Mleko nie tylko pomoże nam zasnąć, lecz też przedłuży głęboki i zdrowy sen. Dobranoc.

Marcelina SARGUMIENE



„Kiej jo se zaspimom u wirchu samego”

— słowa jednej z góralskich pieśniek. Wilmianie usłysza ją w nowej sućcie Górali Zyrwieckich w wykonaniu Polskiego Ludowego Zespołu Pieśni i Tańca „Wilia” 3 MAJA BR. O GODZ. 15 i 19. A więc, w najbliższą niedzielę „Wilia” wystąpi dwukrotnie. NA SCENIE WILEŃSKIEGO PAŁACU KULTURY WSPOLNOTY ZWIĄZKÓW ZAWODOWYCH. Na program koncertu oprócz wspomnianej powyżej sućty, złożą się inne — regionalne — beskidzkie, kaszubskie, szamotulskie, lubelskie tańce i piosenki. Odnowiony i wzbogacony — Obrazek Wileński, Polonez, Mazur, Kujawiak, Oberek.

Krakowiak. Będą też pieśni patriotyczne oraz niewykonywane jeszcze przez chór — utwór Chopina i Moniuszki...

Artysty oraz dyrykcja zespołu pragną uczcić przez ten tradycyjny wiosenny koncert „Wili” — kolejną rocznicę KONSTYTUCJI 3 MAJA oraz DZIEŃ MATKI.

Alina LASSOTA

NA ZDJĘCIU: czera tańca i pieśni polskiej popłaly w ośrodku „Wilia” również ze szczytu Góry Boufalowej.

Fot. Bronisława Kondratowicz

O śnie i bezsenności

Pies bez pożywienia może przetrwać 24 doby, ale ginie już po 5 dobach bez snu. A co oznacza bezsenność dla człowieka? Bezsenność najczęściej powoduje nerwica, inaczej mówiąc — zachwianie równowagi nerwowej. Nerwica może być wynikiem przedłużającej się sytuacji konfliktowej lub zbyt dużego napięcia nerwowego. Dlatego właśnie należy leczyć nie bezsenność, lecz dolegliwość, która ją powoduje. Gdy udaje się znormalizować działalność systemu nerwowego pacjenta, jego sen sam przez się wraca do normy.

Fizjologia i rola snu w życiu człowieka dotąd nie są do końca zbadane. Prawdopodobnie sen jest najbardziej niezbędny dla mózgu, który stanowi coś w rodzaju komputera zawierającego ogromną ilość informacji. Nasz mózg podczas snu odcłusza się od sygnałów świata zewnętrznego, by się zregenerować i przetworzyć przyswojoną w ciągu dnia informację. W czasie snu wydzielają się hormony, które przyczyniają się do obudzenia się nie pamiętamy. Większość ludzi dorosłych odczuwa nieczynną nieumotywną w strach przed bezsennością. Z przerwaniem wspominają oni bezsenność „sytuacyjną”, którą

przeżyli z powodu jakichś przykrości, konfliktów, kłopotów. Jeżeli zbyt dużo uwagi udziela się „sytuacyjnej bezsenności”, może ona trwać bardzo długo, nawet po znormalizowaniu się sytuacji, która tę bezsenność wywołała.

Jak walczyć z bezsennością? Lekki nasenne należy stosować tylko w wyjątkowych wypadkach. Środki nasenne działają tylko przez 10—14 dni, po czym organizm się przyzwyczaja i przestaje na nie reagować. Poza tym, sen wywołany przez leki nie jest ani tak cenny, ani tak skuteczny jak naturalny. Mało tego, senność i ocieżalność spowodowana lekami nie opuszcza człowieka i w ciągu dnia.

Ludzie cierpiący na bezsenność powinni więc rezygnować ze środków nasennych na rzecz autostugestii. Nie chodzi tu nawet o liczenie owiec, lub liczenie do dziesięciu tysięcy. Nie należy też zmuszać się do zaśnięcia na siłę, zmuszać się argumentami, że „jak w tej chwili nie zasnę, to jutro rano nie będę mógł się obudzić, przez cały dzień będę zmęczony, ospały i zamęczony miłe bóle głowy”. Nie, wręcz odwrotnie, należy użyć względem snu następującego podstępu. Skoro nie udaje się nam zasnąć, zrezygnujmy z męczących prób i postanówmy — nie będę spał tej nocy, poświęcę ją na przyjemne wspomnienia lub na obmyślenie jakiejś zwirowanej idei. Sen jest przekorny, gdy przestaniemy go przywoływać, ogarnie nas nagle i niespodziewanie, o czym się przekonamy dopiero rano — po obudzeniu się.



# Ustawa Republiki Litewskiej O zaopatrzeniu mieszkańców w pomieszczenia mieszkalne

Artykuł 17. Treść podania w sprawie otrzymania pomocy państwowej

Obywatel, chcąc otrzymać pomoc państwa, pisze podanie do urzędu w załączniku 3 tej ustawy. W podaniu wskazuje skład rodziny, dane o posiadanej powierzchni mieszkalnej, formę pożądanej pomocy państwowej oraz inne dane według wzoru podanego w załączniku 2. Podanie ma być podpisane przez wszystkich pełnoletnich członków rodziny, jak też tymczasowo nieobecnych.

Do podania należy załączyć ankietę według wzoru, podanego w załączniku 3 tej ustawy. Ankietę wypełnia i podpisuje petent. Dane анкеты sprawdza i zatwierdza ją właściciel pomieszczenia mieszkalnego lub upoważniona przez niego osoba. Jeśli życzy sobie być wpisanym do kolekcji osób korzystających z pomocy państwowej do podania ma załączyć dokument potwierdzający, że należy do tej kategorii osób. Jeśli obywatel przybył z innego miejsca zamieszkania, w którym był wpisany na kolekcję dla uzyskania pomocy państwowej, ma załączyć dokument wskazujący na to, jak długo był w tej kolekcji w poprzednim miejscu zamieszkania.

Za wiarygodność danych, przedstawianych w podaniu i анкете odpowiada petent. Za wiarygodność przedstawianych w анкете danych odpowiada również urzędnik, który ją przyjął.

Artykuł 18. Rejestracja obywateli, ubiegających się o pomoc państwa

Obywateli, którym przysługuje prawo do pomocy państwa, rejestruje i udziela jej pomoc samorządu według miejsca zamieszkania.

(Początek partr w nr. poprzednim.)

Po otrzymaniu podania obywatela organ zarządzania samorządu rozpatruje je w terminie miesiąca i podejmuje decyzję — zarejestrować, czy też nie obywatela dla uzyskania pomocy państwowej.

Zarejestrowane osoby wpisywane są do księgi rejestracji obywateli, którym przysługują prawo pomocy państwowej w zaopatrzeniu się w pomieszczenia mieszkalne. Księga ta ma być numerowana, zszyta i zatwierdzona podpisem mera zarządu samorządu, kierownika lub wójta.

Księga rejestracyjna jest dokumentem ścisłej sprawozdawczości i nie może zawierać nieuzasadnionych poprawek. Wszelkie zmiany danych, przedstawionych w podaniu i анкете, mających wpływ na ustalenie kolejności, w tym również pożądaną formę pomocy państwowej, są odnawiane w księdze rejestracyjnej. Na każde podanie obywateli, wpisanych do księgi rejestracyjnej, zakłada się osobne akta, w których przechowuje się niezbędne dokumenty.

Samorząd po zarejestrowaniu obywatela, któremu ma być udzielona pomoc państwowa, informuje go o tym na piśmie. W tym samym trybie informuje się również, jeśli obywatel nie został zarejestrowany. W zawiadomieniu mają być wskazane motywy odmowy rejestracji.

Spory w sprawie odmowy zarejestrowania obywatela dla otrzymania pomocy państwa rozstrzyga się w trybie sądowym.

Artykuł 19. Kolekcji obywateli na otrzymanie pomocy państwa

Dla otrzymania pomocy państwa tworzy się dwie kolekcje. Do pierwszej kolekcji wpisuje się wszystkich obywateli, którzy zgodnie z art. 11 niniejszej ustawy mają prawo do pomocy państwowej i pragną zaopatrzyć się w pomieszczenia mieszkalne. Osobom, wpisanym do tej kolekcji pomoc państwowa, ustalona w punkcie 2 art. 12 niniejszej usta-

wy udzielana jest pod warunkiem gdy w drugiej kolekcji nie ma osób, pragnących wynać pomieszczenia mieszkalne samorządowi ze stosowaniem regulowanych przez państwo taryf komornego.

Do drugiej kolekcji na życzenie obywateli wpisuje się wymagające opieki społecznej osoby (ich rodziny), wskazane w załączniku 4 tej ustawy. Jeśli przestają istnieć warunki, dające prawo do tej kolekcji, osoby (ich rodziny) w trybie ogólnym wpisywane są do kolekcji pierwszej.

Obie kolekcje tworzone są z uwzględnieniem liczby członków rodziny obywateli mających prawo do pomocy państwowej, charakterystyki ilościowej i jakościowej pomieszczeń mieszkalnych, czasu znajdowania się w kolekcje oraz innych kryteriów. Miejsce każdego obywatela w kolekcji ustala się zgodnie z metodyką (załącznik 5), założoną do tej ustawy, która wskazuje wzór ustalania miejsca obywatela w kolekcje oraz współczynniki. Wysokość współczynników ustala rząd Republiki Litewskiej.

Kolekcji obywateli na uzyskanie pomocy państwowej tworzą i zatwierdzają organy zarządzania samorządów.

Kolekcji obywateli na otrzymanie pomocy państwowej są jawne. Samorządy stwarzają możliwość zapoznania się z nimi każdego.

Artykuł 20. Skreślenie obywateli z kolekcji na otrzymanie pomocy państwowej

- Obywatela z kolekcji na otrzymanie pomocy państwowej mogą być skreślane, jeśli: 1) z własnej woli odmawiają pomocy państwowej; 2) skorzystał z pomocy państwowej; 3) przestają istnieć warunki, dające prawo do otrzymania pomocy państwowej; 4) świadomie przedstawili niezgodne z rzeczywistością dane lub jeśli urzędnicy rozstrzygające sprawy zarejestrowania i wpisa-

nia na kolekcję, dopuścili się wykroczeń przeciwko prawu, w związku z czym obywatel niesłusznie wpisany został na kolekcję;

5) na kolekcję dla uzyskania pomocy państwowej wpisani zostali bez podstawy prawnej;

6) umierają i nie pozostają wspólnie zamieszkałymi członkami rodziny;

7) wspólnie z członkami rodziny udają się na stałe do innego miejsca zamieszkania.

Z kolekcji skreśla się według decyzji organu zarządzania samorządu, ustalającego kolekcje obywateli na otrzymanie pomocy państwowej.

O decyzji usunięcia z kolekcji, z wyjątkiem przypadku, przewidzianego w punkcie 6 części pierwszej tego artykułu, informuje się obywatela na piśmie.

Spory w związku z skreśleniem z kolekcji mogą być rozpatrywane w trybie sądowym.

Artykuł 21. Rewizje kolekcji obywateli, ubiegających się o pomoc państwa

Co roku od 1 stycznia do 15 lutego samorządy przyjmują uzupełnienia danych podań obywateli i ankiet, złożonych wcześniej w sprawie uzyskania pomocy państwa. Organy zarządzania samorządów od 15 lutego do 15 marca zgodnie z wymaganiami artykułów 19 i 20 niniejszej ustawy od nowa ustalają miejsce w kolekcje każdego petenta.

Zrewidowane kolekcje obywateli na uzyskanie pomocy państwa zatwierdza się według decyzji organu zarządzania odpowiedniego samorządu.

Artykuł 22. Listy obywateli, którym pomoc państwowa ma być udzielona w dwóch najbliższych latach gospodarczych

Samorządy rewidując kolekcje obywateli na otrzymanie pomocy państwa bez naruszania kolejności sporządzają listy osób, którym pomoc państwa ma być udzielona w terminie dwóch najbliższych lat gospodarczych. Kolekcja osób wpisanych na te listy nie podlega rewizji. Osoby z tych list skreślane są w przypadkach ustalonych w art. 20 tej

ustawy, a listy udokonywane według kolekcji.

Listy osób, którym pomoc państwa ma być udzielona, nie dwóch najbliższych lat gospodarczych, zatwierdza się w decyzji organów zarządzania samorządów, ustalających kolekcje obywateli na otrzymanie pomocy państwowej w zapobieganiu gospodarczym obywateli, która ma się na piśmie.

Artykuł 23. Decyzja o udzieleniu pomocy państwowej

W sprawie udzielenia pomocy państwowej obywateli, określonym w art. 22 niniejszej ustawy organ zarządzania samorządu podejmuje decyzję. Wskazuje się w niej:

1) jeżeli się udziela pomocy państwa, w jakim celu i w jakiej wielkości udziela się pomocy państwa, oraz warunki jego udzielenia. Organ zarządzania samorządu, ustalającego kolekcje obywateli, musi przed podjęciem takiej decyzji podzielić kredyty lub inne środki między mieszkańców, w zależności od wielkości zamieszkania i w zależności od wielkości udzielenia pomocy państwa; 2) jeżeli się wyjątkowo udziela pomocy państwa komuś — komu się przyznać nie należy, res, wielkość, rodzaj pomocy państwa, warunki jego udzielenia; 3) jeżeli się sprzedaje na wyjątkowo wynajmowane pomieszczenia samorządów — mu udziela się prawa do pomieszczenia mieszkalnego, go adres, wielkość, czas trwania i warunki spłaty.

Artykuł 24. Zawarcie i wykonanie umowy o wynajmowanie pomieszczeń mieszkalnych

Tryb zawierania umowy o wynajmowanie pomieszczeń mieszkalnych i związane z jej wykonaniem sprawy regulowane Kodeksem Cywilnym Republiki Litewskiej

Przewodniczący Rady Najwyższej Republiki Litewskiej  
Vytautas LANDSBERGIS  
Wilno, 7 kwietnia 1992 r.

## Załącznik 4

Osoby, zaliczone do potrzebujących osłony społecznej, które mogą być wpisywane do drugiej kolekcji na uzyskanie pomocy państwa:

1. Sieroty i pozbawione opieki rodziców dzieci po zakończeniu ich pobytu w placówce dziecięcej lub opiekuna (kuratora), jeżeli nie mogą zamieszkać w posiadanej poprzednio pomieszczeniu mieszkalnym albo w ogóle go nie mają.
2. Rodziny, w których jest inwalida I grupy, inwalida II grupy albo dziecko - inwalida do lat 16, jeżeli ustalono, że wymaga on nieustannej opieki.
3. Rodziny, w których są osoby bierne, a także formy niektórych chorób chronicznych, wpisanych na liście zatwierdzonej w trybie ustalonym przez ustawy Republiki Litewskiej.
4. Rodziny, w których obaj współmałżonkowie są w wieku emerytalnym i nie ma u nich mieszkających razem zdolnych do pracy członków rodziny.
5. Rodziny, wychowujące czworo i więcej mieszkających razem nieletnich dzieci albo przyjęły na wychowanie co najmniej dwoje sierot albo dzieci pozbawione opieki rodziców.
6. Matka albo ojciec (opiekunka, opiekun), samo (bez drugiego współmałżonka), wychowujące dwoje lub więcej nieletnich dzie-

## UCHWAŁA RADY NAJWYŻSZEJ REPUBLIKI LITWESKIEJ

### O wejściu w życie ustawy Republiki Litewskiej o zaopatrzeniu mieszkańców w pomieszczenia mieszkalne

Rada Najwyższa Republiki Litewskiej postanawia:

1. Ustalić, że ustawa Republiki Litewskiej o zaopatrzeniu mieszkańców w pomieszczenia mieszkalne wchodzi w życie z dniem 1 czerwca 1992 r.
2. Zlecić rządowi Republiki Litewskiej do 1 czerwca 1992 r. opracować: 1) tryb wcielania w życie ustawy o zaopatrzeniu mieszkańców w pomieszczenia mieszkalne; 2) tryb indeksacji normy przedniej ceny jednego metra kwadratowego budowanego domu, mieszkania z uwzględnieniem inflacji; 3) tryb udzielenia kredytu na warunkach ulgowych obywatelom, którym przysługują prawo do pomocy państwa przy budowie lub wykupie domu mieszkalnego, mieszkania; 4) przepisy sprzedaży pomieszczeń mieszkalnych samorządów i przedsiębiorstw państwowych według niniejszej ustawy; 5) przepisy ewidencji i państwowego nadzoru technicznego domów mieszkalnych oraz innych budynków, w których urzędzona są pomieszczenia mieszkalne; 6) tryb przekształcania domów mieszkalnych i mieszkań w pomieszczenia o innym przeznaczeniu; 7) przepisy wykorzystania pomieszczeń mieszkalnych do działalności komercyjnej i gospod-

nego kredytu ulgowego.

W tym punkcie za ulgowe uważa się kredyty przedsiębiorstw państwowych, instytucji, państwowych przedsiębiorstw akcyjnych, organizacji państwowych i społecznych, kolchozów i sowchozów przy pobieraniu mniejszych odsetków, a także subsydia, opłacając część lub całe koszty budowy domu mieszkalnego, mieszkania.

Wobec osób, które w ciągu 5 lat do dnia wejścia w życie ustawy skorzystały z ulgowych kredytów wskazanych w tym punkcie i zbudowały domy mieszkalne lub mieszkania, a następnie ustąpiły, zamieniły posiadane pomieszczenia mieszkalne bądź przeniosły się z nich do innych, w których mieszkając mogą uzyskać prawo na pomoc państwa, stosuje się warunki ustalone w części drugiej art. 11 ustawy.

6. Ustalić, że osoby, pragnące otrzymać pomoc państwa w zaopatrzeniu się w pomieszczenia mieszkalne, w 1992 r. podania o otrzymanie tej pomocy i анкеты mają złożyć w samorządach od 1 lipca 1992 r. do 1 października 1992 r. Zobowiązać kierowników przedsiębiorstw państwowych, państwowych akcyjnych, instytucji i organizacji do 1 września 1992 r. na próbę samorządu przedstawić dokumenty o ewidencji mieszkań. Kolekcji na otrzymanie pomocy państwowej w 1993 r. w samorządach mają być ustalone i zatwierdzone do 15 grudnia 1992 r. 7. Ustalić, że czas przebywania w kolekcji obywateli, którym przysługują prawo do poprawy

warunków mieszkaniowych w dniu z kodeksem mieszkaniowym, ustaleniemi przepisami pomieszczeń mieszkalnych Republiki Litewskiej i listy mają prawo korzystania z pomocy państwa zgodnie z tą ustawą o zaopatrzeniu mieszkańców w pomieszczenia mieszkalne, oraz które do 1 października 1992 r. złożyły podanie, które jest od niego, w którym wpisani zostali na ewidencję warunków mieszkaniowych.

Czas przebywania w kolekcji obywateli, którzy zgodnie z niniejszą ustawą uzyskali prawo do pomocy państwa i złożyli podanie o otrzymanie takiej pomocy, do 1 października 1992 r. nie przerywany jest od dnia wejścia w życie ustawy, a obywateli, którzy uzyskali to prawo do 1 października 1992 r., — od dnia zarejestrowania w celu wpisania pomocy państwowej.

8. Ustalić, że zgodnie z art. 1 i 20 ustawy obywateli, którzy rowani są i wpisani w listy, mają na uzyskanie pomocy państwa w samorządach posiadających wyższego i niższego, posiadających środki, przeznaczone na udzielenie pomocy państwowej w pomieszczenia mieszkalne. 9. Ustalić, że domy mieszkalne i mieszkania, zbudowane 31 grudnia 1992 r. na próbę zgodnie z kodeksem mieszkaniowym Republiki Litewskiej, rząd regulaminem przyznaje mieszkańcom pomieszczeń mieszkalnych Republiki Litewskiej. Przewodniczący Rady Najwyższej Republiki Litewskiej Vytautas LANDSBERGIS Wilno, 9 kwietnia 1992 r.

179

### Gielda K.W. informuje

Dni zwracamy uwagę chętnych nabywców akcji lub ja...

Aukcje jednorazowych wyprzedaży państwowych wycen...

Wszelkich dodatkowych informacji udziela biuro prywatyzacji w Solecznikach...

Państwowe przedsiębiorstwo "Merki" w rejonie sołecznickim (gmina Jaszuńska, wieś Sakalaj) ogłasza publicznie...

Państwowe Przedsiębiorstwo Naprawy i Obsługi Technicznej (właśc. Zarząd Techniczny) sprzedaje: urządzenia wodociągowe i systemy ogrzewcze...

Państwowe Przedsiębiorstwo Samochodów Miejskich pasażerskich ASP-25. Aukcja odbędzie się 23 maja o godz. 11.00 w Solecznikach...

Maszynę trwałą KAU-406. Aukcja odbędzie się 23 maja o godz. 11.00 w Solecznikach...

23 maja w Solecznikach przy ul. Wilniaus 49 również wytworzy się na aukcję maszynę trwałą KAU-409. Cena wywoławcza 254 tys. rubli.

Bez wątpienia wiele osób zainteresuje dystrybutor oleju "Olefi" 22-1, który sprzedaje przedsiębiorstwo zależące do 800 tys. rubli. Aukcja odbędzie się 23 maja w Solecznikach...

Również 23 maja w Solecznikach przy ul. Wilniaus 49 na aukcję będą wystawione: Urządzenie do holowania traktorów OPT-1326A (400 tys. rubli).

Szkolisko wypróbowania pomp paliwowych i filtrów olejowych traktorów, kombajnów K3-S-78 (cena 565 tys. rubli).

Urządzenie do holowania pojazdów traktorów OP-2030 (835 tys. rubli).

Ważaki malowalne 41-54 (cena 810 tys. rubli).

Komplet klasy szkoleniowej E-1 (430 tys. rubli).

Ważaki malowalne "Ukraina" (cena 100 tys. rubli).

Ważaki malowalne wypróbowania układowego traktorów. Cena wywoławcza 300 tys. rubli.

Rejestracja uczestników w dniu 23 maja, oraz wypróbowanie obiektów odbędzie się od 11 do 19 maja br.

Wielkim dotarł kwartalniki, "Pamiętnik Teatralny" w całości (157). Ten pięćdziesiąty rocznik zawiera między innymi: recenzje, listy, korespondencje, listy z korespondentami, listy z korespondentami, listy z korespondentami...

## Na tropach sztuki

# Kto namalował portret hetmana J. M. Massalskiego?

Jest to pytanie na pozór naiwne, bowiem portret hetmana Wielkiego Księstwa Litewskiego Józefa Michała Massalskiego (zmarł w 1768 r.), znajdujący się w Litewskim Muzeum Sztuki (trafił do jego zbiorów w 1950 r.), od dawna ma autora. W reprezentacyjnych wydaniach z dziedziny historii sztuki oraz w literaturze naukowej portret ten zawsze był uważany za dzieło znanego polskiego malarza Szymona Czechowicza (1698-1775) i nie budził u żadnego badacza wątpliwości co do tego autorstwa.

Należy jednak zaznaczyć, że data powstania portretu podawana jest różnie - w niektórych wydaniach figuruje rok 1768, natomiast historycy sztuki M. Matuzakaitė sądzi, iż powstał w roku 1765. Ta właśnie różnica dat zmusiła poniekąd do głębszego zainteresowania się tym dziełem oraz ustalenia dokładnego roku jego stworzenia.

Źródła wskazują, że w okresie, gdy portret był malowany, Sz. Czechowicz mieszkał w Warszawie, a hetman J. M. Massalski - w Wilnie. Oczywiście, nie przeszkadzało to hetmanowi by mieć własny portret pedagoga artysty, miał wszak sporo spraw państwowych i często odwiedzał Warszawę. Na to, że hetman zapragnął mieć swój wizerunek pędzla Sz. Czechowicza, mogło się złożyć kilka przyczyn. Po pierwsze, był on podówczas szeroko znanym artystą, słynącym ze swych prac, studiował w Akademii Sztuk Pięknych w Łukaszu w Rzymie, co było bardzo cenne. Po wtóre, Sz. Czechowicz mógł być J. M. Massalskiemu dobrze znany osobie, gdyż

przed kilku laty artysta mieszkał w Wilnie, gdzie malował sporo obrazów dla księstw, pałaców, tworzył portrety.

Ażeby postawić kropkę nad "i", zaistniała potrzeba szerszego zbadania dorobku twórczego Sz. Czechowicza, zalenia danych co do wspomnianego portretu J. M. Massalskiego oraz dokładnej daty jego stworzenia. W tym celu skorzystano ze studium J. Orasńskiej, jednej spośród najwybitniejszych polskich naukowiec i badaczy twórczości Sz. Czechowicza. W swojej pracy J. Orasńska wymienia wszystkie portrety pędzla Sz. Czechowicza, brak jednak jakiegokolwiek wzmianki o wizerunku J. M. Massalskiego. Wydało się to bardzo podejrzane - J. M. Massalski był słynną osobistością; jego portret dla każdego malarza mógł być sprawą honoru.

Zachęć do dalszych poszukiwań. Również wczesniejsze źródła, a mianowicie informator historii sztuki E. Rastawieckie, go zawiera wykaz kilkuset obrazów Sz. Czechowicza, gdzie się znajdują. Jednak i tu nazwiska J. M. Massalskiego nie ma. Powstała więc kwestia, już nie data stworzenia portretu, lecz w ogóle autorstwa.

Wizualne porównanie portretu J. M. Massalskiego z innymi pracami Sz. Czechowicza nie konkretnego nie dało. Natomiast, jest on autorem wielu portretów, m.in. rektora P. Skargi, kardynała S. Lipskiego, kanclerza J. F. Sapiehy i innych.

Opierając się na wymienione źródła oraz podzielone opinie badaczy (m.in. historycy sztuki Wla-

das Drema utrzymuje, że autorem jest Szymon Czechowicz) wynika, że portret J. M. Massalskiego niekoniecznie mógł być namalowany przez Czechowicza. Któż więc z artystów tego okresu, tworzących na Litwie i w Polsce, mógł sportretować J. M. Massalskiego? Po przejrzeniu nazwisk ówczesnych artystów dłuższe wypadło się zatrzymać przy spuściźnie twórczej Marcello Bacciarelliego (1703-1818). To wybitny portrecista, Which z pochodzenia, który przez długie lata mieszkał i pracował w Warszawie. Namalował sporo wspaniałych wizerunków ówczesnych magnatów w stylu epoki i z dużym podobieństwem portretowym. Na liście dzieł M. Bacciarelliego w informatorze Rastawieckiego pod numerem nr 142 znajdujemy: hetman J. M. Massalskiego w Wilnie. Wzmianka E. Rastawieckiego o portrecie hetmana pędzla M. Bacciarelliego nie jest jedyną. "Dziennik Wileński" (1820) również wspomina o obecności tego dzieła w Wilnie oraz kopii wykonanych według oryginalnego M. Bacciarelliego w Warszawie o tej pracy, była ona ekspozycją na uniwersytecie. W tej sytuacji interesujące jest studium współczesnej badaczki twórczości M. Bacciarelliego, dra historii sztuki A. Chyrzewskiej z Polski o tym malarzu. Znajdujący się w Wilnie wizerunek J. M. Massalskiego bez żadnych wątpliwości zalicza się do prac M. Bacciarelliego.

\* Analiza porównawcza również przemawia na korzyść tego malarza. Wykonał on obok wizerunków królów, magnatów i bogatych cykli portretów hetmańskich, do których dobrze też pasuje podobizna J. M. Massalskiego. Autor miał sformułowany własny styl, wypracował, określone, często powtarzające się schematy kompozycyjne. Szczególnie widoczne są, gdy się patrzy na wizerunki hetmanów K. M. Radziwiłła, S. R. Potockiego, J. K. Chodkiewicza.

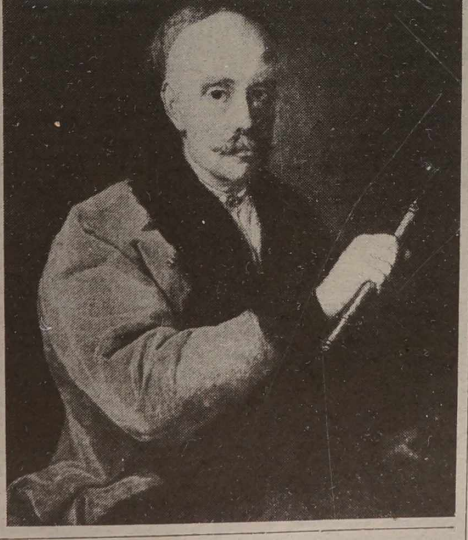
Uogólniając źródła historyczne oraz odmienne opinie badaczy należy zaznaczyć, że w badaniu starego malarstwa zarówno materiał dokumentalny, jak i intuicja są jednakowo ważne. W tej złożonej sytuacji bardziej prawdopodobnym jednak się wydaje, że portret J. M. Massalskiego namalował M. Bacciarelli.

Jonas SIDARA WICZIUS, historyk sztuki. Fot. z archiwum autora

## WIEZE W PIZIE MOŻE RUNĄĆ...

RYM, 23 kwietnia (ITAR-TASS-ELTA). Jedną z pierwszych spraw, którą niebawem ma rozstrzygnąć nowo wybrany parlament włoski, jest ratunek dla wieży w Pizie.

Opublikowano we włoskich gazetach komunikat międzyresortowej komisji, która obserwowała "stan zdrowia" znanego na całym świecie zabytku, budzi wielkie zainteresowanie. Zdaniem ekspertów, wieża w Pizie może runąć w każdej chwili. W ostatnich miesiącach niebezpiecznie zwiększyła się szybkość osuwania się. Obecnie w ciągu roku od pienu odchyła się ona o 1,37 milimetra. Wśród proponowanych przez komisję rozwiązań, najbardziej skutecznym jest odciążenie z płyt ołowianych o wadze 500-800 ton z północnej strony wieży. W celu powstrzymania osuwania się gruntu, spowodowanego przez wody podziemne, zakopie się 10 starych studzien w pobliżu wieży. Najbardziej cennym miejscem jej jest dolny krąg, który już osiem wieków trzyma całą ciężar budowli. Ten arkowy pierścień zamierza się umocnić wewnętrznymi metalowymi obręczami.



antreprezyjnych z lat 1815-1884, przechowywanych w dziale rzadkich druków Biblioteki Centralnej AN Litwy oraz w archiwum Muzeum Teatru i Muzyki, które stanowią nieoceniony materiał z dziejów teatru. Np. jeden z afiszów świadczący o tym, że pod koniec 1884 grał zespół operowy z trupa dramatycznego-opera w antreprenera A. Woszonkowa w Wilnie w języku rosyjskim wytworzyła operę Stanisława Moniuszki "Haika". Fakt ten jak dotychczas nie był notowany w kronikach "Haiki".

Wytautas Powilas JURKSZTAS

## SPIEWAJMY POEZJĘ

W najbliższą sobotę, 2 maja, o godz. 11.00 w sali Domu Naukcyziela (Wilno, ul. Wileńska, 39) odbędzie się konkurs polskiej poezji śpiewanej. Organizatorzy zapraszają wszystkich chętnych do udziału, ewentualnie na widownię do oklaskiwania popisów występujących.

## O wileńskim teatrze

Wielkim dotarł kwartalniki, "Pamiętnik Teatralny" w całości (157). Ten pięćdziesiąty rocznik zawiera między innymi: recenzje, listy, korespondencje, listy z korespondentami, listy z korespondentami, listy z korespondentami...

# SPORT

## Szachowe niespodzianki

◆ W hiszpańskim mieście Linares dobiegają końca półfinałowe pojedynki o szachowe mistrzostwo świata. Jeden zresztą zakończył się już przedwcześnie, a doszło w nim do sporej niespodzianki. Odsz faworyzowany A. Jusupow ze Wspólnoty Państw Niepodległych uchodził Holendrowi J. Timmanowi — 4:6, przegrywając również w ostatniej partii.

Sensacja wisi też na włosku w drugim spotkaniu. Po 9 partiach bowiem ekscytmistrz św.ata A. Karpow ze Wspólnoty Państw Niepodległych przegrywa z Anglikom N. Shortem — 4:5. Świadom dramatycznej sytuacji Karpow poprosił przedwcześnie o przerwę.

Jedli ostatnia partia zakończy się remisem, rywalem Timmana w meczu finałowym, jaki odbędzie się w styczniu 1993 r. będzie właśnie Short. Przypadek ten nie zna precedensu, albowiem począwszy od roku 1948 z wyjątkiem lat 1972—75, kiedy na tronie zasiadał Amerykanin R. Fischer, szachisli wtedy jeszcze Związku Radzieckiego wiodli niepodzielny prym na arenie światowej. Teraz natomiast może być tak, że w spotkaniu z mistrzem świata G. Kasparowem zagra przedstawiciel spoza byłego ZSRR.

○ W Dortmundzie dobiegł końca międzynarodowy festiwal szachowy. Jego zwycięzcą został mistrz świata G. Kasparow po zgromadzeniu 6 pkt z 9 możliwych. Podobny dorobek punktowy zgromadził też W. Iwanczuk z Ukrainy, ale miał on gorszy współczynnik gry, stąd zadowolił się 2 lokatą.

Trzeba jednak pamiętać, że w tym turnieju Kasparow uległ Amerykaninowi G. Kamskiemu i Niemcowi R. Huebnerowi, co mistrzowi świata ostatnimi czasy bardzo rzadko się przytrafiało.

**APTECZKOWY SKARBIEC**



### BARDOZO Dобра DIETA NA ODCHUDZENIE

W pierwszym tygodniu jeść trzy razy dziennie, zamiast śniadania, obiadu i kolacji po dwie pomarańcze i po trzy jaja, ugotowane na twardo (koniecznie gotować 12 minut). W drugim, trzecim i następnym tygodniach jeść to samo i w tych samych ilościach, ale prócz tego można spożywać w nieograniczonej ilości surówce warzywa i surówce owoce. Doktor, który opisał tę metodę odchudzania się, wielokrotnie stosował ją z ogromnym powodzeniem. Doktor słusznie konstatuje, że pomarańcze dostarczą wszystkich potrzebnych witamin, natomiast jaja — protein i in.

# Telewizja

ŚRODA, 29 KWIEŹNIA

LTV-1

7.45 — Na dzień dobry. 8.10 — Nowości ze świata. 8.25 — Nasz elementarz. 8.30 — Zdrowie rodziny. 9.00 — Ojczyzna. 9.35 — Program kulturalny. 18.30

Nowości. Studio polskie. Wieści. 18.50 — Koncert. 19.20 — Słowo robotnicze. 19.55 — Nasz elementarz. 20.00 — Dobranocka. 20.25 — Reklama. 20.30 — Panorama. 21.00 — Reforma rolna. 21.15 — Studio państwowe. 22.00 — Ekspres muzyczny. 22.55 — Program rozrywkowy. 23.15 — Wiadomości wieczorne.

LTV-2

17.55 — Lekcja angielskiego. 18.10 — Przegląd regionalny. 18.45 — Koncert. 19.45 — Lekcja angielskiego. 20.00 — Dziennik (M). 20.35 — Zapraszają Jurate i Czesław. 21.10 — Program wideo. Podczas przerwy — o 22.00 — Wiadomości.

WARSZAWA

11.00 — „Kobieta za ladą” (7) — serial prod. czesłowski. 11.45 — „Giełda pracy — giełda szans”. 12.00 — Kultura ludowa — konteksty. 12.45 — „Polak w Salwadorz” — reportaż. 13.00 — Wiadomości. 13.10 — Program dnia. 13.15—17.10 — Telewizja edukacyjna. 17.15 — „Sam! o sobie” — magazyn nastolatków. 17.40 — Kino nastolatków. „Ostatni elektryczny rycerz” (1) — serial prod. USA. 18.15 — Teleexpress. 18.35 — Klinika zdrowego człowieka. 19.00 — „Bill Cosby Show” — serial prod. USA. 19.30 — „Rewizja nadzwyczajna” — Wienszczyzna — ostatni komendant. 20.00 — 10 minut dla ministra pracy. 20.15 — Dobranoc. 20.30 — Wiadomości. 21.05 — Finał Pucharu UEFA w piłce nożnej. 22.55 — „Reflex” — program publicystyczny. 23.10 — Jakże są granice wolności i praw dziecka. 23.45 — Wiadomości

wieczorne. 24.00 — „Dom” (2) — „Zapomni o mnie” — serial TP. 1.25 — Poezja na dobranoc.

Moskwa I

5.00 — Poranek. 7.30 — Kreskówka. 7.45 — Dziecięcy klub muzyczny. 8.45 — TV film dok. 9.35 — Przy pejn sali... 11.00 — Dziennik. 11.20 — Program. 11.25 — W świecie zwierząt. 12.25 — TV film dok. 12.55 — Jak osiągnąć sukces. 13.10 — Notes. 13.15 — Telemixt. 14.00 — Dziennik. 14.20 — Dział i wedy. 14.50 — TV film fab. „Anna Pietrowna”. Odc. 2, 16,05 — „Kook-max”. 17.00 — Dziennik. 17.20 — Studio „Polityka” przedsiawia... 23.00 — Dziennik. 23.20 — Program. 23.25 — Biuletyn Astrologia. 23.55 — Calendar Show. 0.40 — Bilardowe mistrzostwa Europy.

TV Rosji

7.00 — Wieści. 7.20 — Język niemiecki. 7.50 — W wolnym czasie. 8.05 — Język niemiecki. 8.35 — Studio „Wzrost”. 9.05 — Folklor. 9.50 — Chwila prawdy. 10.50 — Program rozrywkowy. 11.50 — TV serial „Santa Barbara”. Odc. 38. 12.40 — Sprawa chłopaka. 13.00 — Wieści. 15.00 — Film fab. „Po deszczu we czwartek”. 16.15 — Program chrześcijański. 16.45 — TINKO. 17.00 — TV przegląd „Daleki Wschód”. 17.45 — Wersja. 18.00 — Twarz do Rosji. 18.15 — Reportaż k. Mażetki. 18.45 — Małe kino. 18.55 — Reklama. 19.00 — Wieści. 19.20 — Święto o dzień. 19.30 — Sny o Izraelu. 20.20 — Reporter. 20.35 — TV spektakl „M. Frisz. „Don Juan albo miłość do geometrii”. 21.55 — Reklama. 22.00 — Wieści. 22.20 — Prognoza astrologiczna na jutro. 22.25 — Cd. TV przedstawienia. 23.15 — Koncert rockowy.

CZWARTEK, 30 KWIEŹNIA

LTV-1

7.45 — Na dzień dobry. 8.10 — Nowości ze świata. 8.25 — Nasz elementarz. 8.30 — Prog-

ram rozrywkowy. 8.50 — Spotkania teatralne. 18.30 — Nowości. Studio polskie. Wiadomości. 18.50 — Film dok. 19.30 — Polityka. 20.00 — Dobranocka. 20.25 — Reklama. 20.30 — Panorama. 21.00 — Reforma rolna. 21.15 — Stanowisko rządu. 21.45 — Program rozrywkowy. 22.15 — Birżeg. 23.00 — Koncert. 23.15 — Wiadomości wieczorne.

LTV-2

18.15 — Lekcja angielskiego. 18.30 — Przegląd regionalny. 19.15 — Litewska hit-parada „Pierniki”. 19.45 — Lekcja angielskiego. 20.00 — Dziennik (M). 20.35 — Koncert. 21.00 — Trybuna katolicka. 21.30 — Teatrabawa. „Tak, Nie”. 22.20 — Wiadomości. 22.30 — Film fab.

WARSZAWA

11.00 — „Gliniarz i prokurator” — serial prod. USA. 11.50 — „Przyjemne z pozytycznym” (2). 12.05 — „Sio lat” — magazyn ubezpieczeń społecznych. 12.15 — „Krym” — reportaż. 12.35 — „200 lat Virtu Militarii” — wojskowy program dokumentalny. 13.00 — Wiadomości. 13.10 — Program dnia. 13.15 — 17.10 — Telewizja edukacyjna. 17.15 — Dla młodych widzów: „Kwant”. 18.15 — Teleexpress. 18.35 — Magazyn katolicki. 19.00 — „Sherlock Holmes i B. Watson” — serial prod. angielsko-polskiej. 19.30 — „Zwierzęta Ameryki” — serial dok. prod. USA. 20.00 — Dziękuję — Jack Kuroń. 20.15 — Dobranoc. 20.30 — Wiadomości. 21.05 — „Gliniarz i prokurator” (13 — ost.) — serial prod. USA. 22.00 — „Pegaz”. 22.30 — „Telemuz” — magazyn muzyki rozrywkowej. 23.00 — „Kuluary”. 23.15 — Studio „Temat”. 23.45 — Wiadomości wieczorne. 24.00 — Dział w senacie. 0.15 — Dobranoc panom! — felieton. Teatrusza Drodzy. 0.20 — Britis Awards-1992 — nagrody brytyjskiego przemysłu płytowego. 1.50 — Poezja na dobranoc.

Moskwa I

5.00 — Poranek. 7.30 — Kreskówka. 7.45 — Film dla dzieci. 8.50 — TV film dok. 9.25 — Film fab. „Prywatny detektyw albo operacja „Kooperacja”. 11.00 — Dziennik. 11.20 — Klub podróżników. 12.10 — Śpiew chórowy Rosji. 12.40 — Studio „Polityka” przedstawia. 13.15 — Telemixt. 14.00 — Dziennik. 14.20 — Program. 14.25 — TV film fab. „Anna Pietrowna”. Odc. 1, 15,35 — W świecie motorów. 16.05 — Kreskówki. 16.30 — TV film dok. 17.00 — Dziennik. 17.20 — Program. 17.25 — Kreskówka. 17.35 — „do lat 16 i starszych”. 23.00 — Dziennik. 23.20 — Program. 23.25 — Film fab. „Noc”.

KUPIĘ

Order Lenina — 26.000 rubli (200 dolarów), order „Przyjaźni Narodów” — 5.000 rubli (40 dolarów). Wszystkie inne ordery i medale. Zwracać się: Wilno, tel. 42-19-77.

KUPIĘ

czarny kawior, żelwne kaloryfery, pszczeli jad o wysokiej aktywności. Wilno, tel. 45-09-36.

SPRZEDAJĘ

daczę lub ziemię na daczę w Mińsku. Zwracać się: Wilno, tel. 22-45-82.

## Kalendarium

\* Środa (29.IV) jest 120 dniem 1992 r. Do końca roku 246 dni.

\* Znak Zodiaku — Byk.

\* Imieniny: Katarzyny, Ryty, Angeliny

\* Wschód Słońca — 5.45, zachód — 20.49. Długość dnia 15 godz. 04 min.

## Pogoda

Litewska Służba Hydrometeorologiczna przewiduje na 29 kwietnia zachmurzenie zmienne, bez opadów, wiatr południowo-wschodni, południowy, umiarkowany. Temperatura 14—16 stopni ciepła.

W ciągu następnych dwóch dni nieznaczne opady, temperatura w nocy 3—8, w dzień 12—17 stopni ciepła.

KUPIĘ

czeki inwestycyjne.

Tel. w Wilnie: 77-11-93,  
Solecznikach (8-250) 52-430,  
Świeżanach (8-217) 44-647,  
Trokach (8-238) 51-370.

## Fundacja Rozwoju Gospodarki i Kultury

na propozycję Świętokrzyskiej Fundacji Rozwoju Organizacji Gospodarczych Rolników w Modliszewicach poszukuje kandydatów na 2—6 miesięczne szkolenie rolnicze i rzemieślnicze, połączone z zarobkowaniem w Polsce.

Nadal przyjmujemy zgłoszenia chętnych o przyjęcie odpłatnie w swoich domach na krótki pobyt gości z Polski.

Zwracać się: Wilno, tel. 44-77-18, 45-25-51.

# KURIER Wileński

Dziennik społeczno-polityczny Rady Najwyższej i Rządu Republiki Litewskiej. Ukazuje się od 1 lipca 1953 r.

Nasz adres: 2010, Wilno, al. Laiswes 60. Indeks 67218

Cena i rb. (13 kop. akcya).

W Polsce — 800 zł.

Zam. 1555

Nr rejestracji — 322.

Drukarnia przedsiębiorstwa „Spauda”

TELEFONY: Redaktor — 42-79-01, zastępcy redaktora — 42-79-04, 42-79-48, sekretarz odpowiedzialny — 42-79-49.

Działy: państwa i samorządu terenowego — 42-78-63, ekonomiczny — 42-78-54, etyki, rodzinny i prawa — 42-79-64, prawnik — 42-75-76, szkolnictwa i młodzieży — 42-79-73, 42-69-86, życia politycznego — 42-78-81, życia wsi — 42-79-68, 42-78-90, stoleczny oraz aktualności — 42-79-77, handlu, usług i komunikacji — 42-79-56, literatury i sztuki — 42-79-88, felietonów i sportu — 42-90-63, listów — 42-69-65, komercyjny oraz organizacyjny — 42-72-70, fotokorespondenci — 42-90-81, tłumacze — 42-90-60, 42-72-71.

Redaktor Zbigniew BALCZEWICZ

Usługi XERO oraz biuro ogłoszeń reklam — ul. Sobot 1 (od pociągu) ka) czynne od 9.00 do 17.00 w dni robocze. Tel.: 62-66-04.

PILNE ogłoszenia są przyjmowane w redakcji, al. Laiswes 60, 12 piętro, w godz. 12.00-13.00. Tel. 42-69-63.

OD 21 KWIEŹNIA DO 21 MAJA

Słońce znajduje się w gwiazdozbiórze Byka.

Cechy zdrowotne: Byk ma pięć wybitnie zaliczonych zmpłnow u nich atuch. Niebardziej niż w nich atuch. Niebardziej niż w nich atuch. Niebardziej niż w nich atuch.

Cechy pozytywne: czystość, łagodność, harmonijność, wytrwałość, zmysłowość, praktyczność, nowość.

Cechy negatywne: upór, niecierpliwość, materializm, skąpstwo, serwozwin, złośliwość. Temperament: melancholijny, flegmatyczny.

Znaki przyjaźni: Rak, Panna, Koziorożec, Ryby.

Znaki nieprzyjaźni: Skorpion, Waga, Lew.

Kolor: zielony, szary, niebieski. Rośliny: glóg, fiołek, koniczyna.

Zwierzęta: jękie, baran, krowa, gołąb.

Szczęśliwa liczba to 5. Dzień tygodnia: czwartek. Dzień, ferajny — wtorek.

Odżywiam się: umiar w jedzeniu i piciu, szczególnie unikajmy wykwikowych. Organizm nasz żyćcia ciast i słodyczy.

KTO URODZIŁ SIĘ 29 KWIEŹNIA

Cechuje ich duża mądrość, ciowa, nawet w młodości. Są zycywni i pogodni. Ciom pomagają innym i to bezinteresownie. Bywają na ogół bardzo uczciwi, a co ważniejsze — mi. Nie dochodzą, co prawda, do wielkiego majątku ani wykiego stanowiska, jednak zapewnić sobie i rodzinie pogodną egzystencję. Wąpółby nimi bywa zaciężny i młody. Bywają sentymentalni i mładowzeni. Stan ten przeszkadza, moczynnie, ale wraza cenna. Szybko przyzwyczajają się do wygód, a trudno z nich pociągnąć rezygnację. W sumie to ludzie niejednolity, ale trochę niewierne i naiwne.

ZAMIENIĘ

Jednopołożowe mieszkanie w Paszaliżewo o powierzchni 100 m<sup>2</sup>. Ródek działkowy na Ażbalelu na 2—3-pokojowe mieszkanie w dzielnicach Perlałciał lub Justyniżki. Wilno, tel. 22-92-57.

SPRZEDAJE SIĘ

nowy komplet mebli do sypialni „Dubna”. Zwracać się: Wilno, tel. 77-85-04.

SPRZEDAJE SIĘ

elektryczne separatory mleka, bytowe o wydajności 55 litrów na godzinę. Cena — 2950 rubli. Zwracać się: Wilno, tel. „Martas”, tel. 77-53-81.

Podzielamy smutek i radość rodziców i bliskich i pomagamy żmierni ich niekochanej Synyżki. Zbyszka AKSZEKAWICZA

Kolejczy z Jego klasy 21. Wileńskie Szkoły Sredniej im. Władysława Syromonki, ich rodziców i wychowawców.