

Im dalej w las, tym więcej drzew... wyciętych

(dokończenie ze str. 1)

robiecie z kogoś balo- skłoniło mnie, by zwró- się do redakcji. — Mo- przecież nie otrzyma- tego lasu, ale niech ko- państwo, a nie posz- ogólni spryciarze.

Oczywiście, zawsze nie brakowało cwaniaków, umiejących „łapać ryby w mętnej wodzie”, ale dopiero ostatnio w okresie przemian społecznych, kiedy istniejące porządki zostały się i wprowadza nowe, każdy chwyt, dozwolony, a nawet nie, zwie się przedsiębiorczością. Dlatego zatem R. Andruszkiewicz nie miał zostać przedsiębiorczym gajowcem? Jeszcze w kwietniu br. otrzymał pozwolenie u władz rejonowych na sanitarny wyręb w kwartale 19 działki 45 m² w lasie. Jak twierdzili nankami robotnicy w lesie, wyręb rozpoczął gdzieś w marcu, ale na dobre zabrakło do roboty, ujawniła się przedsiębiorczość przy masowym wycinaniu najbardziej dorodnych drzew, w listopadzie. Sprzyjały temu warunki. W rejonie, po uzgodnieniu Rady, prawie całkowicie zostali zamienieni w nieważnych, w tym też rejonie, do którego należały gospodarstwa rolnych. Gospodarstwo, zgodnie z uchwałą rządu, nadano status przedsiębiorstwa likwidowanego, którego długoletni kierownik A. Timofiejew, też był zmuszony opuścić swe gospodarstwo. Przed odejściem, zdecydował widocznie wnieść po raz ostatni wyznanie swą przedsiębiorczość. Zlecił więc księgowego gospodarstwa, by „sprze-

dała las” wypisując pokwitowania — gajowemu Romualdowi Andruszkiewiczowi, budowlanemu Henrykowi Michalkiewiczowi i jemu o sobie. — Aleksandrowi Timofiejewowi — każdemu po z górą 10 m³ budulca i po 5 m³ drewna na opał. Łącznie, zgodnie z pokwitowaniem, wynosiło to 31 m³ budulca i 15 m³ drewna opałowego, za które do kasy gospodarstwa 29 października br. wniesiono nieco ponad 1500 rubli. Drewno sprzedano więc na pniu i osoby za interesowane w jego nabyciu, musiały same je wycinać.

Toteż dopiero po dłuższej rozmowie z kierownikiem tymczasowej administracji gospodarstwa rolnego „Awizieniał” Albinasem Siaurusiewiczem, zrozumiałam gorliwość gajowego R. Andruszkiewicza, który angażując do pomocy budowlanych gospodarstwa, przystąpił do wycinania lasu. Wszak poczuł się w roli lasu pilnującego kur, i nic dziwnego, że wykazując przedsiębiorczość wycinał najładniejsze jodły, pomijając znajdujące się obok tak zwane suchostoje.

Kiedy nazajutrz, po nieudanych próbach pierwszego dnia spotkania się z gajowcem, do Awizieniał ponownie udała się komisja w składzie inspektora — starszego leśniczego Departamentu Ochrony Środowiska Arunasa Gużauskasa, starszego leśniczego zarządu rejonu Petrasa Kutulskasa oraz inspektora ochrony środowiska na rejon wileński Juozasa Sagatawicziusa, ustalono, że wyręb dokonano zgodnie z prawem, bo wyrabane drze-

wa były oznakowane. Ale ustalono też, że 14 drzew, o średnicy od 36 do 84 cm oznakowano bezpodstawnie. Były całkowicie zdrowe i mogły nadal jeszcze rosnąć. I podobno, uczynił to poprzedni leśniczy rejonu Stasys Daubaras, który od września br. po rozwiązaniu Rady, otrzymał wymówienie i urządził się do pracy w „Suderve” jako st. leśniczy.

Gdy skontaktowałam się z nim, owszem przyznał, że 29 kwietnia wydał zezwolenie na sanitarny wyręb 45 m² lasu i że przedtem — na przedwołaniu sam oświadczył oznakował drzewa. Ale były to okazy bez wierzchołków, uszkodzone przez dzięcioły, łosie, które poogryzały korę itd. Byłam zdziwiona, gdy w lesie wśród ściętych drzew nie widziałam właśnie takich. Nie widziałam też drewna opałowego poza wierzchołkami ściętych jodeł. Zresztą byłam przekonana, że łosie zjadają wierzchołki młodych sosenek, jodełek — w ten sposób niszczyć młodziaki, a jeżeli już zabierają się do kory — to wolą drewno liściaste. Ale żeby 60—80-letnie jodły obgryzały i że tuż, rzecz można, na przedmieściach Wilna, w wąskim pasie leśnym wydłużającym się w polu, aż tyle jest łosi, przy tym tak zuchwałe?

— Zaskoczyły mnie też jakieś dziwnie świeżo wyglądające miejsca klejowania drzew. Odnosiłam wrażenie, że poczyniono to najwyżej przed kilkoma dniami, a nie 6—7 miesięcy temu — mówię do Juozasa Sagatawicziusa, inspektora na rejon wileński.

— Owszem, ja również zwróciłem na to uwagę, ale w jaki sposób to udowodnić?

— A czy nie mogło się zdarzyć, że drzewa — najpierw wycięto, a dopiero potem oznakowano? — pytam. — Nie, bo gajowy nie ma klejki, jest ono tylko u leśniczego — usłyszałam w odpowiedzi.

Żeby dogłębnie wyjaśnić tę sprawę, przydałby się Sherlock Holmes, ale i tak już byłoby to przysłowiowa tyłka po obiedzie, wszak drzewa wycięto. I chociaż, jak wynika z powyższego, zrobiono to ni by zgodnie z prawem, nie uwzględniono jednak poprawki do niego, jaka wniosła życie i wymagania doby obecnej. A mianowicie, jeżeli obszar leśny podlega reprivatyzacji i są już konkretni pretendenci do niego, wszelkie prace na danym obszarze są wzbronione. Jak twierdzi starszy leśniczy Ministerstwa Rolnictwa Petras Bużinskas, do którego gestii należą lasy gospodarstw rolnych republiki, leśniczowie wszystkich rejonów zarówno ustnie, jak i pisemnie zostali o tym powiadomieni.

Czyżby rejonowy leśniczy P. Kutulskas niezetnie spełnił swój obowiązek i nie przekazał danego zarządzania gajowemu? A ten z kolei wykonywał tylko swe obowiązki służbowe, nie wiedząc nawet do kogo należy ten las i kto do niego pretenduje? Ale R. Andruszkiewicz w Awizieniał nie jest przybyszem, doskonale zna miejscowych ludzi, wie, gdzie znajduje się czujna posiadłość. A w dodatku, prze-

cięcie oświadczenia zwróciła się doń H. Gulbinowicz — prawnik pretendentka do lasu. Toteż, śmiej twierdzi, że w danym wypadku gajowemu wygodniej było raczej nie znać zarządzania Ministerstwa Rolnictwa dotyczące reprivatyzowanych lasów.

Być może, tej prozaicznej historii z wyrębem lasu, nie warto nawet zamieszczać w gazecie. Wszak, co się zmieni? Drzewa wycięto, Departament Ochrony Środowiska głowi się, kogo pociągnąć do odpowiedzialności za ścięcie 14 zdrowych, dorodnych jodeł, bo chociaż dopuszczono się wyroczenia, ustawy według Arunasa Gużauskasa, są jeszcze tak niedoskonałe, że można łatwo je ominąć. Nadmiar wyciętego drewna, jak zapewni kierownik tymczasowej administracji „Awizieniał”, wzięto na ewidencję i przewieziono do tartaku...

A jednak tej historii poświęciliśmy nieco miejsca, jest bowiem ostrzeżeniem dla innych pretendentów do odzyskania lasu, żeby natychmiast zwracali się do gminnej służby reformy rolnej, do kierownika tymczasowej administracji gospodarstwa, ostatecznie — do redakcji, a by zapobiec podobnym przedsiębiorstwom działaniom, jakie miały miejsce w „Awizieniał”.

Danutą DĄNOWSKA

Rejon wileński

Wiara nie dzieli, lecz łączy

Te słowa w pierwszym numerze 1992 roku. Zachećcie do tego miła niesposobność: „Kurier Wileński” nie pominał naszej skromnej, przeprowadzonej 28 grudnia konferencji — zjazdu poświęconego odrodzeniu Litewskiej Federacji Pracy — ośrodka działalności pracujących chrześcijan i poinformował o tym czytelników. Był to pierwszy zrytualny gest w naszej współpracy, który z wielkością był odbierany. Zarazem poczuwamy się do obowiązku wobec czytelników, że nie mialem okazji wypowiedzieć na zjeździe w odpowiedzi na pytania: czy do federacji będą przyjmowani Polacy? Sądzę, że osoba, która nie czekała na pytanie na wyrazie bez podpisu nie była rozpoznana z projektami statutu i programu Litewskiej Federacji Pracy.

liwość i wiarę chrześcijańską”. Na tym też polega istota naszej działalności.

Korzystając z okazji pragnę wyjaśnić, że od 1922 do 1932 r. na Litwie (w Kownie) działał oddział Litewskiej Federacji Pracy, zwany stowarzyszeniem robotników polskich św. Józefa. O jego działalności i pięknych wzniosłych celach pisały encyklopedie światowe opisując działalność Litewskiej Federacji Pracy.

Święci ojcowie Kościoła Katolickiego opublikowali sporo dokumentów w kwestiach społecznych, tzw. encyklik. Zawierają one surowe wymagania wobec państwa w kwestiach praw i swobód ludzi, ładu społecznego, pracy, wynagrodzenia za nią. Naszym celem jest wcielenie tego wszystkiego w życie zakładając podwaliny demokracji na Litwie. Można to osiągnąć wspólnym wysiłkiem nie dzieląc się, lecz łącząc. Powinny nas łączyć wartości chrześcijańskie.

Warto odnotować, że i papież Jan Paweł II ogłosił kilka encyklik w kwestiach społecznych. Ostatnią — w ubiegłym roku. Rok 1991 ogłosił on rokiem społecznej nauki Kościoła. Nasz zjazd był swoistym skromnym wkładem do tej sprawy. Ciekawe jest również to,

że założenia dokumentów papieskich w kwestiach pracy, ładu społecznego i gospodarki zbieżne są z założeniami bardzo autorytatywnej na świecie Międzynarodowej Organizacji Pracy.

Dla chrześcijan, zrzeszonych w tym ruchu, nie jest istotne, jaka jest narodowość, chodzi bowiem o stworzenie demokratycznego państwa, prawdę i sprawiedliwość. Litewska Federacja Pracy nie jest partią polityczną, lecz organizacją wierną chrześcijańskiej wierze i praworządności.

Szanowni czytelnicy „Kuriera Wileńskiego”, w miarę swych możliwości będziemy informowali was o działalności Litewskiej Federacji Pracy, a wszystkich akceptujących nasz program zapraszamy do udziału.

Skarbnica nauki chrześcijańskiej kryje w sobie olbrzymie wartości. Naszym wspólnym celem jest wcielenie ich w realia życia. Niech to posłuży za klucz do zgody, demokracji, sprawiedliwości i wspólnego naszego dobra.

Niech będzie rozpoczęty rok rokiem widocznego dobrobytu.

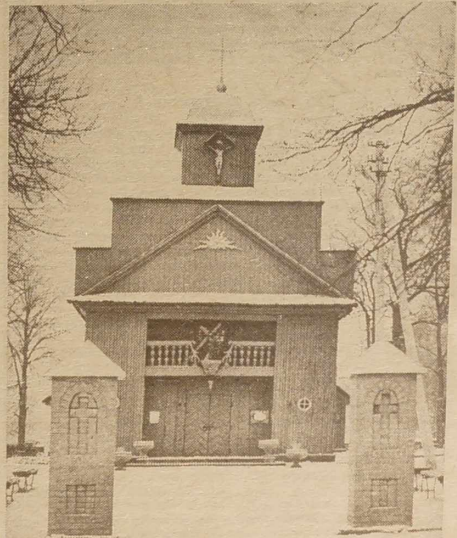
Lionginas RADZEWICZIUS, przewodniczący Litewskiej Federacji Pracy

Doroczna premia P. Galaune

Przyznano doroczne premie Pauliusa Galaune Ministerstwa Kultury i Oświaty za najlepsze prace w zakresie sztuki ludowej. Laureatami tej nagrody w 1991 r. zostali — rzeźbiarka Ona Szimkiene z rejonu akmeńskiego i malarka Elena Adomaitene z Akmene. Obie plastyczki przy-

jętych do nagrody zgłosił Związek Twórców Ludowych. Ich prace zarówno, jak i innych pretendujących do nagrody twórców ludowych, prezentowane są w Wilnie, w salonie sztuki ludowej przy ul. Wytenisa.

(ELTA)



Kościół w Butrymańcach.

Fot. W. Charin

Ekran

LIETUWA — „Miotają się jak cienie podczas burzy” (USA, melodramat) o 12, 14, 16, 18, 20.

komedia) o 12, 13.40, 15.20, 17, 18.40, 20.20.

Telewizja

ŚRODA, 8 STYCZNI

7.45 — Na dzień dobry, 8.10 — Program Ukraiński, 8.40 — Program „Bumerang”, 9.10 — Ziemia rodzinna, 9.55 — Serial Duńskiej TV „Monopol”, 10.00 — Wiadomości, 18.10 — Wiadomości popołudniowe (ros.), 18.20 — Studio polskie, 18.30 — Koncert, 19.10 — Fala odrodzenia, 19.55 — Nasz elementarz, 20.00 — Dobranocka, 20.25 — Reklama, 20.30 — Panorama, 21.00 — Studio państwowe, 22.00 — Wieczór muzyki Bożonarodzeniowej, 23.15 — Wiadomości wieczorne.

23.30 — Nie na sprzedaż, 24.00 — Program inform. 0.20 — Album wieczorny, 0.45 — Program rozrywkowy.

Warszawa 10.00 — Wiadomości poranne, 10.10 — Domowe przedszkole, 10.35 — „Wękarz radzi”, 11.05 — „Dynastia” — serial prod. USA, 12.50 — Wiadomości, 13.00 — 17.00 — Telewizja edukacyjna, 17.00 — Studio 7 propozycji, 17.15 — Kino nastolatków: „Wychowawca” (17) — serial prod. USA, 17.40 — Dla młodych widzów: „Latający Holender”, 18.15 — Teleexpress, 18.55 — Klinika zdrowego człowieka, 19.15 — „Świat w oczach Lema”, 19.30 — „Rewizja nadzwyczajna”, 19.55 — „Zielona linia”, 20.15 — Dobranoc, 20.30 — Wiadomości, 21.05 — „Dynastia” — serial prod. USA, 21.55 — „ABC ekonomii”, 22.00 — Studio „Temat”, 22.30 — Magazyn — 60/90, 23.00 — Studio sport — wielki tenis, 24.90 — Wiadomości wieczorne, 0.25 — Serwis BBC.

CZWARTEK, 9 STYCZNI

7.45 — Dzień dobry, 8.10 — Nasz elementarz, 8.15 — Pamiętał o sobie, 8.35 — Zdrowie, 9.05 — Szkic TV, 9.50 — Ojczyzna, 18.00 — Wiadomości, 18.10 — Dziennik wieczorny (ros.), 18.20 — Studio polskie, 18.30 — „Aznalukus” — śpiewa koledzy, 18.55 — Polityka, 19.15 — Na całe życie, 19.45 — Koncert, 20.00 — Dobranocka, 20.25 — Reklama, 20.30 — Panorama, 21.00 — Stanowisko premiera, 21.30 — Koncert, 22.00 — Brzeg, 23.15 — Dziennik wieczorny.

Moskwa I 6.00 — Poranek, 8.30 — TV film dok, 9.00 — Premiera TV serialu animowanego „Szopy”, 9.25 — Film fab. „Rusalszczyzna”, 10.45 — II festiwal TV programów dla dzieci i młodzieży, 11.15 — Program dla widzów, 12.00 — Program inform. 12.20 — Koncert, 13.10 — „Burd Moden” propozycje, 13.45 — Jak osiągnąć sukces, 14.00 — Notes, 14.05 — To wam się przyda, 14.15 — Rozmaitości TV, 15.00 — Program inform. 15.20 — Dżiz i wstępy, 15.50 — TV film fab. „Niebezpieczny człowiek”, 17.00 — II festiwal programów TV dla dzieci i młodzieży, 17.30 — Film animowa, 17.40 — Pomysłom razem, 18.00 — Program inform. 18.20 — Trzy F, 18.40 — Bez problemów.

Warszawa 10.00 — Wiadomości poranne, 10.10 — Domowe przedszkole, 10.35 — Przyjemne z pożytecznym, 11.00 — „Na krawędzi mroku” (3) — serial sensacyjny prod. angielskiej, 11.50 — „Po sześćdziesiątce” — magazyn dla wszystkich, 12.50 — Wiadomości, 13.00 — 16.00 — Telewizja edukacyjna, 17.00 — Studio 7 propozycji, 17.15 — Dla młodych widzów: „Kwant”, 18.15 — Teleexpress, 18.35 — „Telemuzak” — magazyn muzyki rozrywkowej, 19.05 — Laboratorium — Spalanie, 19.25 — „Podróż do Polski” — reportaż, 19.45 — Magazyn katolicki, 20.15 — Dobranoc, 20.30 — Wiadomości, 21.05 — „Na krawędzi mroku” (3) — serial sensacyjny prod.

Director of Operations



Open Lithuania Foundation is assisting the International Executive Service Corps (IESC) in the selection of a Director of Operations.

IESC is a non-profit US organization, which selects retired American managerial and technical executives to advise private business in their area of expertise.

- Leadership and management ability
Fluency in Lithuanian, Russian and English
Age between 30 and 60
Compensation and Benefits
Remuneration compatible with IESC standards
Visit to the US for initial orientation
Challenging international business

Principal Responsibilities

To develop projects by preparing a description of clients' business, products, services, etc., and the kind of assistance requested (management, marketing, production, design, accounting, etc.)

To supervise projects, making sure that objectives are being achieved

To represent IESC in Lithuania, developing contacts with the local business community, government and other institutions

To manage the IESC office in Vilnius and report to US Headquarters

Qualifications

- Business experience
Excellent communication and social skills

How to Apply

Candidates should send their handwritten applications, detailed Curriculum Vitae in English, including telephone number and references by 15 January 1992 to:

Atviros Lietuvos fondas, Rimas Banys, Vilniaus St. 22-801, 2001 Vilnius

We guarantee confidentiality. The selected candidates will be invited for interviews in English between 20 and 30 January 1992.



KTO URODZIL SIĘ 8 STYCZNI

To ludzie czynu, odważni, bojowi, konsekwentni w działaniu. Do życia podchodzą entuzjastycznie i nie zrażają się porażkami...

Cień na ich postawie rzucił brak pohamowania w gniewie. Również szczeroci bywa im często obca. Nieraz osiągnięty cel potrafił zniweczyć wskutek niepanowania nad sobą.

Kalendarium

Środa (8.1) jest 8 dniem 1992 r. Do końca roku 357 dni. Znak Zodiaku — Koziorożec. Imieniny: Mscisława, Seweryna, Teofila. Wschód Słońca — 8.41, zachód 16.12, Długość dnia 7 godz. 31 min.

Pogoda

Litewska Służba Hydrometeorologiczna przewiduje na 8 stycznia zachmurzenie, krótkotrwałe opady. Wiatr południowo-zachodni, umiarkowany. Temperatura 2-4 stopnie ciepła.

TELEFONY: Redaktor — 42-79-01, zastępcy redaktora — 42-79-04, 42-79-48, sekretarz odpowiedzialny — 42-79-09, sekretariat — 42-79-50. Działy: państwa i samorządu terenowego — 42-78-63, ekonomiczny — 42-78-54, etyki, rodzaj i prawa — 42-79-64, szkolnictwa i młodzieży — 42-79-73, 42-69-86, życia politycznego — 42-78-81, życia wsi — 42-79-68, 42-78-90, stoleczny oraz aktualności — 42-79-77, handlu, usług i komunikacji — 42-79-56, literatury i sztuki — 42-79-88, telefontów i sportu — 42-90-63, listów — 42-69-65, komercyjny oraz organizacyjny — 42-72-70. Redaktor Zbigniew BALCEWICZ. Usługi XERO od biuro ogłoszeń i reklamy — ul. Subocz 1 (od podwórka) czynne od 9.00 do 17.00 w dniach pracy, Tel: 62-66.04. PILNE ogłoszenia są przyjmowane w redakcji, al. Laiswes 60, 12 piętro, pokój nr 1212, tel. 42-69-63.

KURIER Wileński. Dziennik społeczno-polityczny Rady Najwyższej i Rządu Republiki Litewskiej. Ukazuje się od 1 lipca 1953 r. Nanz adres: 2019, Wilno, al. Laiswes 60. Indeks 6721H. Cena 50 kop. (7 kop. akcyjna). W Polsce — 800 zł. Zam. 50. Nr rejestracji — 322. Drukarnia przedsiębiorstwa „Spauda”