

Rosja

Kto odpowie za krach rubla?

Bank Centralny Rosji oraz ministerstwa Finansów i Gospodarki czerpały bezpośredni i znaczny profi...

Opinię taką wyraziła w środę Rada Bezpieczeństwa Rosji, która na zlecenie prezydenta Borysa Jelicyna...

Wkrótce po tym zalamaniu Jelicyn zdymisjonował prezesa CBR...

NA ZDJĘCIU: prezydent RF Borys Jelicyn i sekretarz Rady Bezpieczeństwa Oleg Łobow...

Fot. EPA — ELTA



Za okoliczności stwarzające "nadzwyczajną sytuację" dekret uznaje m.in. "skrajne zaostrezenie" sytuacji międzynarodowej...

Doktryna Jelicyna?

Prezydent Borys Jelicyn wydał dekret w sprawie obrony interesów Rosji i jej obywateli...

Dekret Jelicyna stanowi, że w wypadku zaistnienia "nadzwyczajnych sytuacji" prezydent Rosji może podjąć decyzję o ewakuacji obywateli...

Bośnia

Walki na trzech frontach

Walki bośniackich Serbów prowadzącej walczyć z siłami muftałówskimi i chorwackimi na trzech głównych frontach.

Według oficerów sił pokojowych ONZ, Serbowie bośniacy zwrócili się o pomoc do Serbów z sąsiedniej Chorwacji, by powstrzymać ofensywę...

W rejonie miasta Kupres (Bośnia środkowo-zachodnia), Serbowie znajdują się w obliczu wspólnych działań oddziałów muftałówskich i chorwackich.

W okolicy na południe od Sarajewa oficer sił ONZ poinformował o posuwaniu się armii rządowej w kierunku strategicznie ważnego miasta Trnovo.

Działania ofensywne wojsk rządowych spowodowały, że Serbowie znaleźli się pod największym naciskiem militarnym od czasu wybuchu wojny domowej w maju 1992 roku.

Przywódcy bośniackich Serbów Radovan Karadžić przyznał, że "w niektórych miejscach Muzułmanie odnieśli pewne sukcesy".

"Nie ma żadnych wątpliwości. Oskarżam wywiad izraelski" — powiedział Abu Medin: Dzielnikarz Hani Abed, związany z wojującymi islamistami o Hamasu, zginął w środę, gdy eksplodował jego samochód.

OWP oskarża Izrael

W przemówieniu wygłoszonym w parlamencie izraelskim sekretarz generalny ONZ Butros Ghali wyraził wielkie uznanie dla osiągniętego przez Armenię postępu na drodze przechodzenia do porządkowego systemu politycznego i ekonomicznego.

Godny pogrzeb po 50 latach...

Na cmentarzu wojakowym w Grodnie spoczęli szczytki obrońców Grodno, którzy czekali na godny pogrzeb ponad pół wieku.

Szczytki ofiar zbrodni w skrywnikach, przechowywane były przez półtora roku najpierw w szopie, potem w podziemiach kościoła bernardyńskiego.

Stamtąd, już w trumnach, odwyli w stronę drogi na godne miejsce spoczynku — cmentarz wojakowy w Grodnie. Pogrzeb poprzedziła Msza św. w kościele polowym, celebrowana przez biskupa ordynariusza diecezji grodzieńskiej Aleksandra Kaszkiewicza.

Ludzie muszą odzyskać odpowiedzialność obywatelską

Czesi muszą odzyskać odpowiedzialność obywatelską — sędzią prezydenta Vaclava Havela.

"Przekształcenie systemu totalitarnego w demokratyczny to nie tylko sprawa zapleczenia kilkoma ugrupowaniami jednej partii rządzącej i wprowadzenia paru mechanizmów demokratycznych" — wyjaśniał Havel. "To również kwestia zasadniczej zmiany sposobu myślenia, gdyż ludzie muszą nauczyć się od nowa, jak być obywatelami, odzyskać odpowiedzialność obywatelską, której reżim totalitarny nie wymagał, zjadając od nich zwykłego posłuszeństwa" — stwierdził czeski prezydent.

Bliski Wschód

W przemówieniu wygłoszonym w parlamencie izraelskim sekretarz generalny ONZ Butros Ghali wyraził wielkie uznanie dla osiągniętego przez Armenię postępu na drodze przechodzenia do porządkowego systemu politycznego i ekonomicznego.

Ukraina

Panika w związku z wprowadzeniem cen rynkowych

Ogłoszona przez władze ukraińskie liberalizacja cen spowodowała panikę w wielu miejscowościach, zwłaszcza w zachodniej części kraju.

W Rownem kupujący wybili szyby w dwóch piekarniach, w których zabrakło pieczywa. W Czerniowcach odbył się wiec wzburzonych mieszkańców, kiedy okazało się, że nie ma już mleka.

Równocześnie kwintnie handel barazowy. Cena kilograma mięsa wzrosła tam w ciągu paru dni z 50 tys. karbowanów do 200 tys. w Lwowie i 350 tys. w Kijowie.

USA

Odbędzie się kolejny proces wieku

W USA odbędzie się kolejny sędziący proces sądowny, tym razem przeciwko 26-letniemu Francisco Martinowi Duranowi, który w minioną sobotę ostrzelał z pistoletu automatycznego Biały Dom.

Podczas śródoowych przesłuchań wystąpił tylko jeden świadek oskarżenia, przedstawiciel tajnej służby, który poinformował, że Duran wyszedł z Deborah Robinson odzucia argum. przy obronie, sprzeczające się do tego, że oskarżony nie wyrzucił szkody, gdyż strzelał w kierunku budynku.

Duranowi przedstawiono w sądzie oskarżenie złożone z czterech punktów, z których dwa dotyczą nielegalnego posiadania broni, a pozostałe związane są ze stawianiem oporu przedstawicielom władz i uszkodzeniem własności federalnej.

Czechy

Kazachstan

Uprowadzony ataman kozacki uciekł porwaczom

Porwany 25 października ataman Fiodor Czerepanow uciekł w nocy na czwartek terrorystom.

Nie są znane szczegóły ucieczki atamana, wiadomo jedynie, że powrócił do swego domu w Ust-Kamenogorsk. Porwacze żądali 900 tysięcy dolarów okupu i uścisną Kozaków z Kazachstanu.

Armenia

B. Ghali chwali reformy

W przemówieniu wygłoszonym w parlamencie izraelskim sekretarz generalny ONZ Butros Ghali wyraził wielkie uznanie dla osiągniętego przez Armenię postępu na drodze przechodzenia do porządkowego systemu politycznego i ekonomicznego.

Sport

Z BOISK PIŁKARSKICH

W środę odbyły się mecze czwartej kolejki rozgrywek Ligi Mistrzów w piłce nożnej. W zasadzie nie było zaskakujących wyników.

Table with football match results: FC Barcelona - Manchester United, FC Bayern - Spartak, etc.

Piłka pod koszem

Piłkarska reprezentacja Polski do lat 16 przegrała w rewanżowym meczu eliminacji do mistrzostw Europy ze Szwajcarią - 1:3.

PLKA POD KOSZEM

Jak już podaliśmy, w trzeciej rundzie rozgrywek klubowego Pucharu Europy drużyn męskich kowieski 'Zalgiris' przegrał z włoskimi 'Nobilisem' i odpadł z rozgrywek.

Niepomysłnie wypadły dla polskich zawodniczek rewanżowe spotkania turnieju o Puchar Ronchetti. Kozarkarki 'MTK Heros' (Fabiano) przegrały w Budapeszcie z miejscowym 'MTK' - 78:91, a 'KS Żywiec' (Łódź) w Parmie z drużyną 'Lavezzini' - 71:97 i odpady z dalszych rozgrywek.

G. KASPAROW: 'JEST JEDEN MISTRZ ŚWIATA'

"Jest jeden mistrz świata" — stwierdził enigmatycznie na konferencji prasowej w Moskwie G. Kasparow, w odpowiedzi na pytanie — "Kiedy w szachach będzie jeden mistrz świata?".

Kasparow uważa, że to problem rozstrzygnięcia, zarówno światowych jak i rosyjskich, nie wynika z animozji między nim a Karpowem czy F. Campanianem, prezydentem FIDE.

Kasparow powiedział, że nie widzi przyczyn, dla których Karpow nie chce grać w moskiewskiej Olimpiadzie Szachowej w pierwszej reprezentacji Rosji. Na koniec stwierdził, że uprzywilejował o jego planowanej zmianie obywatelstwa są nieprawdopodobne.

Polskie Stowarzyszenie Medyczne na Litwie

Informuje, że każdy wtorek i piątek od godz. 12 do 15 na punkcie rozdzielczym w Wilnie przy ul. Taikos 15, w polskim przedszkolu nr 15 rozdzielane są leki. Dojazd z Dworca Trolejbusem nr 16 do przystanku 'Ciołbyćki', z Centrum autobus nr 43 do przystanku 'Rigos'. Pacjenci powinni mieć recepty.

Prywatyzacja i "przychwytyzacja"

Gospodarzy nadal brakuje

Dziesięć kilometrów od Święcian, w pobliżu ożywionej przystanku do stolicy jest jezioro... Oczekiwano, że w najbliższym czasie...

Koło się zamyka, a kradzieże są coraz powszechniejsze. Przypomnieliśmy spotkanie sprzed kilku laty z gośćmi z zagranicy...

— Powinicie się zająć turystyką. Można zrobić na niej wielkie pieniądze. Ma się rozumieć, że można. Tym bardziej, że na razie jest gdzie przyjąć turystów...

Zdrowy rozsądek podpowiada: trzeba być na alarm, apelować do parlamentu, domagać się powzięcia ustaw, na których podstawie można byłoby karać opieszalszych gospodarzy...

Na początku prywatyzacji pokładano w niej olbrzymie nadzieje. — Przyjdą prawdziwi gospodarze. Pomnożą bogactwo. I sami się wzbogacą...

Czy wiesz, gdzie? Przeniesiemy się z lasów w miejscę, gdzie nie odpczywa, lecz pracuje, jest zaobserwowany codziennymi troskami.

Rejonowy kombinat usługowy w Święcianach sprywatyzowano wśród pierwszych. Był tu szewc, oddział dziwiarski, zegarmistrz, fryzjer...

— Nie ma jeszcze ustaw, regulujących stosunki w podobnych wypadkach. Przecież bazy wypoczynkowe w rzeczywistości nie należą do nas.

Rozmaitości

Czechy

Czyste wobec MFW

Według informacji zetra Czechosłowacji, czeski uregulowały przedterminowo zobowiązania dłużnicze...

Co się lubi...

W Europie lubi się hazard, a w naszym kraju o tym wielka sama obrót...

Kurs walut w Banku Litewskim

Table with columns: Nazwa waluty, Lity za jedn. waluty, and exchange rates for various currencies like USD, EUR, GBP, etc.

W tabeli podawane są kursy walut podawane w lity banki wnoszącej według zawierzonego kursu... 4.00 litów za 1 USD...

naprawić buty. Aż się wszystkim zdziwiło i otwarto niedawno pracownię. Co prawda, nie w centrum, lecz na rogatkach miasta...

Za to w byłym kombinacie otwarto kilka sklepów z alkoholem (dwa handluje przez całą dobę, jak w wielkich miastach). Jest tu także bar...

Powiodło się też tym, którzy w gospodarstwach mają nadmiar mięsa, warzyw i mleka. Dla nich w Święcianach otwarto rynek...

Ale gdyby człowiek musiał skorzystać z toalety, nie mógłby tego zrobić. Miejska toaleta była obiektem długotrwałego sporu...

W Podbrzduzi sprywatyzowano łaźnię. Jej właścicielem została zamknięta spółka akcyjna "Zeimosen Krantas" (kierownik Anatolij Tkaczow)...

W Podbrzduzi, Nowych Święcianach sprywatyzowano także kiną, a ludzie oglądają tylko telewizję.

— Potrzebny jest gospodarz. Teoretycznie gospodarzy jest niby wielu, ale prawdziwego wciąż nie ma.

Nikołaj NIEZAMOW

strowanych przestępstw w zestawieniu z liczbą ludności — uplasował się Singapur (gdzie wiele przestępstw karze się jeszcze dziś chłostą)...

Rosja importuje zboże

Stosie tegoroczne zbiory zbóż w Rosji spowodowały konieczność znacznego importu do tego kraju. Tylko w Stanach Zjednoczonych zamówiono w sumie 7 milionów ton zboża...

Ceny Rynek Kalwaryjski

Table with columns: Product name and Price. Items include Schab, Bocek, Żeberka, Wierzbowa, Baranina, Cielęcina, etc.

Table with columns: Product name and Price. Items include Jajka, Olej, Cebula, Żurawiny, Stonina, Kury, Grusze, Winogrona, etc.

Tym razem na obu rynkach zdecydowane zabrakło białych i żółtych serów. Na rynku Pod Halami nie było żadnych serów...

Z giełdy samochodowej

Table with columns: Car model/year and Price. Items include Audi 80 1988 r., Audi 100 1983 r., Audi 100 1990 r., BMW 318 1984 r., etc.

Z giełdy nieruchomości

Mieszkania w nowych dzielnicach Wilna 1-pokojowe 6-7 tys. USA 2-pokojowe 9.5-10 tys. USA 3-pokojowe 11-12 tys. USA...

Są to raczej orientacyjne ceny. Wiele zależy nie tylko od marki, czy rocznika, lecz także od ilości przebytych kilometrów...

Pomóżmy sobie sami

Jak otrzymać kredyty?

Jak już informowaliśmy, wiosną br. na Litwie powstał Fundusz renowacji mieszkań i domów mieszkalnych...

Ile kosztuje żarówka?

Podstawowymi reasurami energii są ropa naftowa i elektryczność. W ciągu wielu lat ropa była dość tania...

Jak to wygląda praktycznie?

Gdzie uzyskać pełną informację w każdym konkretnym przypadku? Jak nas poinformowano w Ministerstwie Finansów...

Żeby obliczyć, ile zużyliśmy energii, musimy wiedzieć, jaka jest moc żarówki...

Jeśli zechcemy trochę ruszyć głową, to się okaże, że aby cieplić swoje mieszkanie i zaoszczędzić światło...

Jeżeli chcemy trochę ruszyć głową, to się okaże, że aby cieplić swoje mieszkanie i zaoszczędzić światło...

Uświadomimy sobie, ile kosztuje energia i zazwyczaj od najprostszej rzeczy — naszej pokojowej żarówki.

Zestaw przygotowała Julitta TRYK

Wczoraj w Narodowym Banku Polskim

Table with columns: Currency, skup, and sprzedaż. Items include Frank francuski, Marka niemiecka, Dolar amerykański, etc.

**Zatwierdzone Uchwałą Rządu
Republiki Litewskiej nr 963 z 11 października 1994 r.**

**Zasady prywatyzacji majątku
państwowego poprzez publiczną
lub z zamkniętą subskrypcję akcji**

**ZAWRĄCIE UMOWY
O PUBLICZNEJ
LUB ZAMKNIĘTEJ
SUBSKRYPCJI AKCJI**

15. Przed przybyciem w celu subskrypcji akcji osoba, pełnomocny przedstawiciel inwestycyjnej spółki akcyjnej lub grupy osób fizycznych lub osoba wskazana przez służbę prywatyzacyjną kont wklad początkowy - w tym najmniej 25 proc. wartości nominalnej akcji, które pragnie się nabyć, jeżeli subskrybowane są akcje przedsiębiorstw (obiektów), wyszczególnionych w punktach 7.1, 7.2.1 - co najmniej 5 proc. nominalnej wartości akcji powinno być wpłacone gotówką. W razie indokowania majątku trwałego nie stosuje się indokowania dla obowiązkowych wpiat w gotówce za prywatyzowane obiekty (akcje przedsiębiorstw) nabywane zgodnie z Ustawą Republiki Litewskiej o wstępnej prywatyzacji majątku państwowego, tj. należy wpłacić gotówką część (w procentach) ceny obiektu (akcji przedsiębiorstwa), podzieloną przez współczynnik określony przez Rząd Republiki Litewskiej.

Przy prywatyzowaniu wyszczególnionych w punkcie 7.2.2 przedsiębiorstw (obiektów), od razu wpłaca się całą cenę sprzedaży subskrybowanych akcji. Co najmniej 5 proc. wartości nabywanych akcji musi być wpłacone gotówką. W razie indokowania trwałego majątku nie stosuje się indokowania dla obowiązkowych wpiat w gotówce, tj. obowiązkowa dopłata obiektu (akcji przedsiębiorstwa) podzielona przez współczynnik określony przez Rząd Republiki Litewskiej.

Płaci się z konta inwestycyjnego, z wyjątkiem przypadku, gdy przedsiębiorstwo (obiekt) sprzedaje się bez ustalenia kwoty pieniędzy albo za walutę wymienialną, albo gdy rozliczają się osoby, które w myśl Ustawy Republiki Litewskiej o obywatelstwie mają prawo do odzyskania obywatelstwa Republiki Litewskiej - jeżeli rozliczają się za nabywane akcje za gotówkę wymienianą z kont zagranicznych albo pieniędzą z Republiki Litewskiej - litami.

Akcje przedsiębiorstw (obiektów) wyszczególnionych w punktach 7.2.3, 7.2.4 sprzedaje się za pieniądze Republiki Litewskiej - lity, bez określania kwoty pieniędzy.

16. Subskrybując akcje przedsiębiorstw (obiektów), wyszczególnionych w punktach 7.2.2 - 7.2.4, osoba powinna przedstawić służbie prywatyzacyjnej lub osobie upoważnionej przez przedsiębiorstwo:

16.1. dokument tożsamości;
16.2. świadectwo akcjonariusza, jeżeli akcje prywatyzowanego przedsiębiorstwa (obiektu) mają prawo subskrybować również akcjonariusze;

16.3. dokument wydany przez placówkę bankową o wpłaceniu początkowego lub całego wkładu, a w tych przypadkach, gdy subskrybowane są akcje przedsiębiorstw (obiektów) wyszczególnionych w punktach 7.2.2-7.2.4 - dokument stwierdzający, że wpłacono cały wkład;

16.4. zatwierdzone notarialnie odnośnie zarejestrowanego statutu inwestycyjnej spółki akcyjnej (świadectwa rejestracji spółki) albo umowę o powołaniu grupy osób fizycznych (zawieszony notarialnie odpis) pełnomocnictwo do reprezentowania inwestycyjnej spółki akcyjnej, jeżeli w subskrybowaniu akcji pragną uczestniczyć pełnomocni przedstawiciele tej spółki lub grupy osób fizycznych;

16.5. deklarację dochodów, jeżeli przedkładano uchwałę Rządu Republiki Litewskiej;

16.6. numer konta inwestycyjnego, nazwę i adres placówki bankowej, jeżeli przedsiębiorstwo (obiekt) sprzedawany jest bez ustalenia kwoty

pieniężnej lub za walutę wymienialną, to przedstawia się numery konta, na które służba prywatyzacyjna może przelać pieniądze z Republiki Litewskiej - lity lub walutę przy zwróceniu wkładów początkowych;

16.7. zatwierdzone notarialnie odpisy dokumentu potwierdzającego kwalifikację, jeżeli ogłasza się zamkniętą subskrypcję akcji i osoba uczestniczy w niej na prawach specjalisty;

16.8. zaświadczenie, że pracuje w prywatyzowanym przedsiębiorstwie (obiekcie), jeżeli ogłasza się zamkniętą subskrypcję akcji i osoba uczestniczy w niej na prawach pracownika;

16.9. zatwierdzone notarialnie pełnomocnictwo, jeżeli subskrybowane akcje osoba reprezentuje inną osobę.

17. Umowa o publicznej subskrypcji akcji prywatyzowanych przedsiębiorstw (obiektów) lub z zamkniętej subskrypcji akcji przedsiębiorstw (obiektów) wyszczególnionych w punkcie 7.2.1 zawiera się między służbą prywatyzacyjną samorządu wyższego szczebla, reprezentującą państwo (miejscowy samorząd), a osobą (upoważnionym przedstawicielem grupy osób) pragnącą nabyć akcje tego przedsiębiorstwa (obiektu). Umowę o publicznej lub zamkniętej subskrypcji akcji (zgodnie z załącznikiem 1 do niniejszych zasad) w 3 egzemplarzach wypełnia pracownik upoważniony przez kierownika służby prywatyzacyjnej. Wszystkie arkusze umowy muszą być kolejno ponumerowane, zszyte i ostatecznie pieczęcią zarządu (służby prywatyzacyjnej) miejskiego (rejonowego). Osoba pragnąca nabyć akcje podaje liczbę nabywanych akcji i podpisuje umowę o publicznej lub zamkniętej subskrypcji akcji, potwierdzając ten sposób zobowiązania, że w trybie określonym w niniejszych zasadach wpłaci całą cenę emisji subskrybowanych akcji. Po zakończeniu subskrypcji akcji prywatyzowanego przedsiębiorstwa (obiektu), do umowy wpisuje się cenę emisji subskrybowanych akcji. Umowę podpisuje pracownik służby prywatyzacyjnej, który ją wypełniał, oraz kierownik służby. Jeżeli w przypadku przewidzianym w punkcie 20.2, akcje są subskrybowane w kilku etapach, to zakończenie każdego etapu potwierdza własnym podpisem kierownik służby prywatyzacyjnej. Na każdym etapie subskrypcji wypełnia się nowy arkusz formularza umowy, podając numer ciągu, jego początek i zakończenie oraz cenę akcji subskrybowanych na tym etapie.

Jeżeli w przypadkach wyszczególnionych w punkcie 24 ogłasza się nową subskrypcję akcji, sporządza się nową umowę o subskrypcji akcji, natomiast przedstawiając tę umowę do zatwierdzenia odpowiedniej komisji prywatyzacyjnej, załącza się jeden egzemplarz umowy nie odbytej publicznej lub zamkniętej subskrypcji akcji.

Nabywając akcje wyszczególnionych w punktach 7.2.2 - 7.2.4 przedsiębiorstw (obiektów), w przedsiębiorstwie między przewodniczącym komisji prywatyzacyjnej przedsiębiorstwa, reprezentującym miejską (rejonową) służbę prywatyzacyjną, a osobą pragnącą nabyć akcje tego przedsiębiorstwa (obiektu), zatwierdza się umowę o zamkniętej subskrypcji akcji w przedsiębiorstwie (według załącznika 2 do niniejszych zasad). Do służby prywatyzacyjnej przedsiębiorstwa powinno wejść chociażby po jednym przedstawicielu administracji przedsiębiorstwa, innych jego pracowników i akcjonariuszy. Przedstawiciele administracji wybiera zebranej administracji akcjonariuszy - zebrane akcjonariuszy, pracowników - walne zebranie pracowników. Jeżeli w przedsiębiorstwie nie ma akcjonariuszy, to zamiast przedstawiciela akcjonariuszy wybiera się jeszcze jednego przedstawiciela pracowników i jednego przedstawiciela Organizacji, realizującą zamkniętą subskrypcję akcji komisja spełnia funkcje miejskiej (rejonowej) służby prywatyzacyjnej.

Komisję prywatyzacyjną przedsiębiorstwa zatwierdza kierownik administracji przedsiębiorstwa.

18. Przed zakończeniem ogłoszonego terminu subskrypcji akcji, osoba (z wyjątkiem grupy osób fizycznych i inwestycyjnej spółki akcyjnej) ma prawo zrezygnować z subskrybowanych akcji. Osoba zrezygnująca z subskrybowanych akcji powinna to powiadomić o tym na piśmie służbę prywatyzacyjną prowadzącą subskrypcję akcji, która powinna w ciągu 10 dni przekazać na konto tej osoby wpłaconą sumę wkładu wstępnego, odliczając do budżetu państwa Litwy 2,5 proc. wartości nominalnej subskrybowanych akcji od wpłaconej gotówkowej sumy wkładu wstępnego. Indeksując majątek trwały, nie indeksuje się części gotówki potrąconej na rzecz budżetu państwowego Litwy. Część (w procentach) dzieli się przez współczynnik ustalony przez Rząd Republiki Litewskiej. Pracownik służby prywatyzacyjnej wykreśla z umowy o publicznej lub zamkniętej subskrypcji akcji (przedsiębiorstw wyszczególnionych w punkcie 7.2.1) dane o tej osobie, podaje datę skreślenia wpisu, podpisuje i przybija pieczęć zarządu (służby prywatyzacyjnej). Pisemne żądania osób zwrócenia ich wkładów początkowych przechowuje się w służbie prywatyzacyjnej w ciągu roku od rozpoczęcia pierwszego etapu subskrypcji akcji.

Jeżeli zamkniętą subskrypcję akcji prowadzi się w przedsiębiorstwie, osoba zrezygnująca z subskrybowanych akcji, powinna pisemnie powiadomić o tym pełnomocnego pracownika komisji prywatyzacyjnej przedsiębiorstwa, realizującego subskrypcję akcji, który wykreśla z umowy liczbę akcji, z jakich zrezygnowano, podaje przyczynę skreślenia, datę podpisuje i zatwierdza pieczęcią przedsiębiorstwa.

Po zakończeniu terminu subskrypcji akcji w przedsiębiorstwie, umowy o subskrypcji akcji w przedsiębiorstwie (po trzy egzemplarze), dokumenty bankowe oraz żądania osób w sprawie zwrócenia przelanych przez nie środków, w ciągu pięciu dni kalendarzowych przekazuje się miejskiej (rejonowej) służbie prywatyzacyjnej.

19. Uważa się, że umowa o publicznej lub zamkniętej subskrypcji akcji została zawarta, jeżeli subskrybowano ponad 80 proc. przewidzianych do emisji akcji i subskrypcje akcji zatwierdziła odpowiednia komisja prywatyzacyjna. Jeżeli subskrybowano mniej niż 80 proc., ale co najmniej 70 proc. przewidzianych do emisji akcji, to umowa o publicznej lub zamkniętej subskrypcji akcji może być uważana za zawartą, jeżeli tylko Centralna Komisja Prywatyzacji zatwierdzi subskrypcję akcji na wniosek miejskiej (rejonowej) komisji prywatyzacyjnej, ministerstwa, instytucji państwowych, innej instytucji państwowej (założyciela).

**ETAPY PUBLICZNEJ
LUB ZAMKNIĘTEJ
SUBSKRYPCJI AKCJI**

20. Publiczna lub (prywatyzując przedsiębiorstwa, obiekty, wyszczególnione w punkcie 7.2.1) zamknięta subskrypcja akcji może być realizowana:

20.1. na jednym etapie, jeżeli przestrzega się jednego z następujących warunków:
20.1.1. w jego toku subskrybuje się nie więcej niż 80 proc. - nie więcej niż 110 proc. przewidzianych do emisji akcji, a gdy stopień prywatyzacji przedsiębiorstwa (obiektu) jest ograniczony uchwałami Sejmu Republiki Litewskiej lub Rządu Republiki Litewskiej - to nie więcej niż 100 proc. przewidzianych do emisji akcji;

20.1.2. w jego toku subskrybuje się nie więcej niż 80 proc. - nie więcej niż 70 proc. przewidzianych do emisji akcji i Centralna Komisja Prywatyzacji zatwierdza wyniki subskrypcji akcji;

20.1.3. w jego toku subskrybuje się ponad 110 proc. przewidzianych do emisji akcji Centralna Komisja Prywatyzacji (jeżeli wystarcza pozostałego kapitału państwowego), zwiększając stopień prywatyzacji przedsiębiorstwa

(obiektu), zatwierdza wyniki publicznej lub zamkniętej subskrypcji akcji.

We wszystkich wyszczególnionych w punkcie 20.1 przypadkach państwo powinno być pozostawione akcje co najmniej 11 proc. wartości kapitału zakładowego;

20.2. w kilku etapach, jeżeli na pierwszym etapie nie udaje się sprzedać ponad 80 proc. przewidzianych do emisji akcji i Centralna Komisja Prywatyzacji nie zatwierdza umowy o publicznej lub zamkniętej subskrypcji akcji. Początek i zakończenie każdego ewentualnego etapu ogłasza się w informacyjnych biuletynach prywatyzacji przed pierwszym etapem subskrypcji akcji, jak też wpisuje się do umowy o publicznej lub zamkniętej subskrypcji akcji. Ogłaszając początek i zakończenie drugiego i dalszych etapów w informacyjnych biuletynach prywatyzacji dodaje się uwagę: "Odbędzie się, jeżeli subskrypcja akcji nie zostanie zakończona na etapie wcześniejszym".

21. Czas trwania pierwszego etapu subskrypcji akcji - 30 dni, a w przedsiębiorstwach liczących ponad 3 tys. pracowników - 45 dni, z wyjątkiem przypadku wyszczególnionego w punkcie 24.1. Pierwszy etap powinien się rozpocząć nie wcześniej po 15 dniach i nie później niż po 45 dniach od ogłoszenia subskrypcji akcji przedsiębiorstwa (obiektu) w republikańskim informacyjnym biuletynie prywatyzacji oraz informacyjnym biuletynie prywatyzacji samorządu miejskiego (rejonowego). Na pierwszym etapie akcje subskrybuje się po początkowej cenie określonej przez odpowiedzialną komisję prywatyzacyjną. Subskrypcje akcji uważa się za dokonaną i nie przeprowadza się innych etapów subskrypcji akcji, jeżeli zostały spełnione warunki punktu 20.1 i umowa o publicznej lub zamkniętej subskrypcji akcji została zatwierdzona w określonym trybie. Jeżeli na którymś etapie subskrybowano od 100 do 110 proc. przewidzianych do emisji akcji, Centralna Komisja Prywatyzacji na wniosek miejskiej (rejonowej) komisji prywatyzacji lub ministerstwa, instytucji, rządowej, innej instytucji państwowej (założyciela), podnosi stopień prywatyzacji przedsiębiorstwa (obiektu) o tyle, aby zostały zrealizowane wszystkie umowy o subskrypcji akcji. Stopnia prywatyzacji nie zwiększa się, jeżeli został on ograniczony uchwałami Sejmu Republiki Litewskiej lub Rządu Republiki Litewskiej.

22. Drugi i późniejsze etapy subskrypcji akcji są realizowane, jeżeli na pierwszym etapie subskrypcji akcji subskrybowano nie więcej niż 80 proc. akcji i Centralna Komisja Prywatyzacji nie zatwierdza umów o publicznej lub zamkniętej subskrypcji akcji. W tym przypadku subskrypcje akcji kontynuują się aż będzie subskrybowane ponad 80 proc. przewidzianych do emisji akcji, nie częściej niż co 10 dni i nie rzadziej niż co 30 dni, obniżając cenę subskrybowanej akcji o 10 proc. Jeżeli na którymś etapie subskrybowano więcej niż 70 proc. przewidzianych do emisji akcji, to Centralna Komisja Prywatyzacji może zatwierdzić umowę o publicznej lub zamkniętej subskrypcji akcji w trybie określonym w punkcie 19. Za początek nowego etapu subskrypcji akcji uważa się dzień obniżenia ceny subskrybowanych akcji. Konkretny okres trwania drugiego i późniejszych etapów subskrypcji akcji określa służba prywatyzacyjna. Na kolejnym etapie subskrypcji akcji po obniżeniu ceny akcji osoby, które wcześniej subskrybowały jej w wyższej cenie, powinny płacić tę cenę, za którą była subskrybowana ostatnia akcja przedsiębiorstwa. Jeżeli w trakcie kontynuowania subskrypcji akcji ustaje się taki etap, na którym w myśl wymagań niniejszego punktu cena subskrybowanych akcji należy obniżyć o tyle, aby stała się ona mniejsza od ceny nominalnej akcji, to wtedy przechodzi się do ostatniego etapu subskrypcji akcji, na którym akcje subskrybuje się za wartość nominalną. Jeżeli również za wartość nominalną subskrybuje się nie więcej niż 80 proc. (albo mniej niż 70 proc.) akcji, to uważa się, że subskrypcja akcji nie odbyła się. Służba prywatyzacyjna w ciągu trzech dni od zakończenia nie odbytej subskrypcji akcji powinna pisemnie powiadomić o tym odpowiedzialną komisję prywatyzacyjną, podając dane o prywatyzowanym przedsiębiorstwie (obiekcie), przewidzianą do emisji i subskrybowaną liczbę akcji. Komisja prywatyzacyjna powinna powiadomić o nieodbyciu subskrypcji akcji w najbliższym numerze republikańskiego informacyjnego bu-

letynu prywatyzacji oraz informacyjnego biuletynu prywatyzacji miejskiego (rejonowego) samorządu, w którym odbywała się subskrypcja akcji. Dalsze czynności organów prywatyzacyjnych w tym przypadku reguluje punkt 24.2. Jeżeli na drugim lub późniejszych etapach (po obniżeniu ceny sprzedaży akcji lub sprzedając je po wartości nominalnej) subskrybuje się ponad 110 proc. przewidzianych do emisji akcji w tym czasie pozostawia kapitału państwowego to Centralna Komisja Prywatyzacji w trybie określonym w punkcie 21 ma prawo podnieść stopień prywatyzacji przedsiębiorstwa i zatwierdzić umowę o publicznej lub zamkniętej subskrypcji akcji, jeżeli stopień prywatyzacji nie był ograniczony.

23. Wszczególnione w punktach 7.2.2 - 7.2.4 przedsiębiorstwa (obiekty) prywatyzowane są na jednym etapie, trwającym 30 dni. Umowy o subskrypcji akcji w przedsiębiorstwie są zatwierdzone niezależnie od tego, czy zostały subskrybowane wszystkie przewidziane do emisji akcje. Nie subskrybowane akcje przekazuje się do Państwowego Funduszu Papierów Wartościowych Litwy.

Jeżeli popyt na akcje jest duży, to komisja prywatyzacyjna przedsiębiorstw (obiektów) wyszczególnionych w punktach 7.2.2-7.2.4 ogranicza maksymalną liczbę subskrybowanych przez jedną osobę akcji, aby wszystkim pracownikom i akcjonariuszom zostały stworzone jednakowe warunki do nabycia akcji. W tym celu przed przystąpieniem do prywatyzacji sporządza się protokół wstępny, w którym każda osoba własnym podpisem potwierdza liczbę akcji, które chce nabyć.

**OGŁOSZENIE NOWEJ
SUBSKRYPCJI AKCJI**

24. Nową subskrypcję akcji tego samego przedsiębiorstwa (obiektu) ogłasza się w następujących przypadkach:

24.1. gdy na etapie dokonanej subskrypcji akcji subskrybowano ponad 110 proc. przewidzianych do emisji akcji i Centralna Komisja Prywatyzacji nie zatwierdziła umowy o publicznej lub zamkniętej subskrypcji akcji. W tym przypadku nowa subskrypcja akcji ogłasza się nie później niż w ciągu miesiąca w ogólnym trybie określonym w niniejszych zasadach za cenę wywoławczą, zwiększoną o co najmniej 10 proc. Podwyższenie wywoławczej ceny subskrybowanych akcji ustala odpowiedzialna komisja prywatyzacyjna. Centralna Komisja Prywatyzacji ma prawo zmienić cenę, uwzględniając popyt na akcje. W tym przypadku pierwszy etap nowej subskrypcji akcji trwa 20 dni. Każda osoba, która uczestniczyła we wcześniejszej subskrypcji akcji, jeżeli chce uczestniczyć również w nowej subskrypcji akcji, to powinna w ciągu pierwszego etapu nowej subskrypcji akcji przybyć do służby prywatyzacyjnej i podpisać nową umowę o publicznej subskrypcji akcji. Jeżeli wpłacono wkład początkowy, to nie trzeba go wnosić od nowa. Jeżeli osoba nie przybyła w określonym czasie, to służba prywatyzacyjna powinna wykreślić z umowy o publicznej subskrypcji akcji w trybie określonym w punkcie 18.

24.2. jeżeli ogłoszona subskrypcja akcji uważa się za nieobytą z przyczyn, że po nominalnej wartości subskrybowano nie więcej niż 80 proc. akcji i Centralna Komisja Prywatyzacji nie zatwierdziła umowy o publicznej lub zamkniętej subskrypcji akcji. W tym przypadku prywatyzację kontynuuje się, sprzedając na aukcji pakiet akcji w trybie określonym przez Rząd Republiki Litewskiej.

24.2. jeżeli ogłoszona subskrypcja akcji uważa się za nieobytą z przyczyn, że po nominalnej wartości subskrybowano nie więcej niż 80 proc. akcji i Centralna Komisja Prywatyzacji nie zatwierdziła umowy o publicznej lub zamkniętej subskrypcji akcji. Wtedy: 24.2.1. odpowiedzialna komisja prywatyzacyjna ma prawo zgodnie z określonymi przez Ministerstwo Finansów przepisami obniżyć wartość posiadane go w przedsiębiorstwie majątku państwowego i nie później niż w ciągu 10 dni od zatwierdzenia wartości ogłosić nową subskrypcję akcji w trybie określonym przez samorząd ogólnym trybie lub podjąć decyzję zwrócenia nie później niż w ciągu 7 dni

(Dokończenie na str. 10)

Zasady prywatyzacji majątku państwowego poprzez publiczną lub zamkniętą subskrypcję akcji

(Dokończenie ze str. 9)

od zakończenia subskrypcji akcji osobom ich wkładów początkowych. Jeżeli ogłasza się nowa subskrypcja akcji, to każda osoba, która brała udział we wcześniejszej subskrypcji akcji, pragnąc uczestniczyć również w nowej subskrypcji akcji, powinna na pierwszym etapie nowej subskrypcji akcji przybyć do służby prywatyzacyjnej i podpisać nową umowę o publicznej subskrypcji akcji. Jeżeli wpłacano był wkład początkowy, to ponownie nie trzeba go wnosić. Jeżeli osoba nie przybyła w określonym czasie, to służba prywatyzacyjna powinna w ciągu 7 dni bez potrącenia zwrócić wpłacony wkład początkowy i wykreślić tę osobę z umowy o publicznej subskrypcji akcji w trybie określonym w punkcie 18.

24.2.2. Centralna Komisja Prywatyzacji (gdy prywatyzuje się przedsiębiorstwo (obiekt) przydzielone do gestii gospodarki terenowej — na wniosek miejskiej (rejonowej) komisji prywatyzacyjnej, a prywatyzując przedsiębiorstwo (obiekt) przydzielone do gestii gospodarki republikkańskiej — na wniosek założyciela) może zdecydować o sprzedaży akcji przedsiębiorstwa (obiektu) bez ustalania kwoty pieniędzy (litów), jeżeli postanowiono zwrócić osobom ich początkowe wkłady. Publiczną lub zamkniętą subskrypcję akcji bez określenia kwoty pieniędzy (litów) ogłasza się w ogólnym trybie, określonym w niniejszych zasadach;

24.2.3. Centralna Komisja Prywatyzacji ma prawo zdecydowania o nieprywatyzowaniu tego przedsiębiorstwa, jeżeli nie obniżono oceny kapitału państwowego przedsiębiorstwa i nie postanowiono sprzedać jego akcji bez ustalania kwoty pieniędzy (litów);

24.3. jeżeli miejska (rejonowa) komisja prywatyzacyjna własną decyzją anuluje nieopłacone w terminie akcje (po zatwierdzeniu wyników subskrypcji akcji) i pozostaje nie więcej niż 80 proc. subskrybowanych akcji. W tym przypadku nowa subskrypcja ogłasza się wyłącznie dla akcji anulowanych w trybie ogólnym, określonym w niniejszych zasadach. Początkowa cena takich subskrybowanych akcji powinna zgodzić się z ceną emisji zatwierdzonych subskrypcji akcji. Subskrypcje anulowanych akcji prowadzi się dopóty, dopóki nie zostaną subskrybowane akcje anulowane, ale nie dłużej niż 30 dni. Po subskrybowaniu wszystkich anulowanych akcji lub po zakończeniu określonego terminu subskrypcji anulowanych akcji, subskrypcji przerywa się i uważa, że się odbyła (niezależnie od tego, ile subskrybowano anulowanych akcji). Wyniki subskrypcji anulowanych akcji przedkłada się do zatwierdzenia odpowiedniej komisji prywatyzacyjnej w trybie ogólnym, określonym w niniejszych zasadach.

ZATWIERDZENIE WYNIKÓW PUBLICZNEJ SUBSKRYPCJI AKCJI

25. Dla zatwierdzenia wyników odbitej publicznej lub zamkniętej subskrypcji akcji służba prywatyzacyjna w ciągu 10 dni roboczych od zakończenia subskrypcji akcji, a w przypadku prywatyzowania przedsiębiorstw (obiektów) wyszczególnionych w punktach 7.2.2-7.2.4 w ciągu 5 dni roboczych od dnia otrzymania umów w służbie prywatyzacyjnej powinna przedstawić założeń komisji (który przedstawia odpowiedzialnej komisji prywatyzacyjnej);

25.1. umowę o publicznej lub zamkniętej subskrypcji akcji (3 egzemplarze);

25.2. sporządzone i zatwierdzone przez służbę prywatyzacyjną wykaz, że zostały wpłacone obowiązkowe wkłady wstępne, a w razie prywatyzacji przedsiębiorstw (obiektów) wyszczególnionych w punktach 7.2.2-7.2.4 przedsiębiorstw (obiektów) — że wpłacono całą sumę.

26. Odpowiednia komisja prywatyzacyjna zatwierdza swą uchwałą wyniki subskrypcji akcji, a jej przewodniczący (w razie nieobecności przewodniczącego — jego zastępca) własnym podpisem zatwierdza umowę o publicznej lub zamkniętej subskrypcji akcji. Zatwierdzając wyniki subskrypcji akcji, komisja (służba) prywatyzacyjna ustala

miejsce i czas wydania akcji (tymczasowych zaświadczeń akcjonariusza). Jeżeli komisja prywatyzacyjna postanawia anulować akcje, to osobom, które nie opłaciły w terminie ceny emisji akcji, nie zwraca się wkładów początkowych, a zapłaconą w gotówce ich część przekazuje się do odpowiednich funduszy prywatyzacji. Jeżeli po anulowaniu akcji pozostaje nie więcej niż 80 proc. subskrybowanych akcji, to komisja prywatyzacyjna powinna swą uchwałą zobowiązać służbę prywatyzacji do ogłoszenia nowej publicznej lub zamkniętej subskrypcji anulowanych akcji w trybie określonym w punkcie 24.3.

30. Do rozliczenia się za subskrybowane akcje osoby mają prawo wykorzystywać:

30.1. państwową jednorazową wypłatę lub inną docelową kompensatę, z wyjątkiem przypadku, jeżeli prywatyzowane są przedsiębiorstwa (obiekt), wyszczególnione w punktach 7.2.3.1 i 7.2.4;

30.2. pieniądze Republiki Litewskiej — lity, których kwoty dla każdego obywatela określa Uchwała Rady Najwyższej Republiki Litewskiej z 14 marca 1991 r. "O wejściu w życie Ustawy Republiki Litewskiej o wstępnej prywatyzacji majątku państwowego" i Uchwała Rządu Republiki Litewskiej nr 108 z 29 marca 1991 r. "O przyznaniu państwowej jednorazowej wypłaty obywatelom Republiki Litewskiej" (Dz.U., 1991, nr 11-303), z wyjątkiem przypadków, jeżeli prywatyzowany obiekt uchwałą Centralnej Komisji Prywatyzacji jest umieszczony na liście obiektów sprzedawanych bez kwoty pieniędzy;

30.3. pieniądze Republiki Litewskiej — lity, jeżeli rozliczenia następują za akcje przedsiębiorstwa (obiektów) wyszczególnionych w punktach 7.2.3 i 7.2.4 albo rozliczają się osoby wyszczególnione w punkcie 9.1.2;

30.4. walutę wymienialną;

30.4.1. gdy obiekt prywatyzowany jest umieszczony na zatwierdzonej przez Centralną Komisję Prywatyzacji liście obiektów sprzedawanych wyłącznie za walutę wymienialną;

30.4.2. gdy za akcje rozliczają się osoby wyszczególnione w punkcie 9.1.2.

NIEWAŻNA SUBSKRYPCJA AKCJI

31. Subskrybowane akcje mogą być uznane w trybie sądowym za nieważne, jeżeli:

31.1. nie ogłoszono subskrypcji akcji;

31.2. sprzedawany obiekt nie był wciągnięty do programu prywatyzacji lub został wciągnięty bez uwzględnienia ustaleń Rady Republiki Litewskiej w ustaleń uchwałą Rządu Republiki Litewskiej;

31.3. utrudniono udział w subskrypcji akcji osobom, które są do tego uprawnione;

31.4. akcje prywatyzowanego obiektu zostały nabyte przez osobę, która nie była uprawniona do subskrypcji akcji;

31.5. akcje prywatyzowanego obiektu zostały sprzedane nie przestrzegając ogłoszonego terminu subskrypcji akcji;

31.6. zostały w sposób istotny naruszone inne przepisy ogłoszenia i realizowania subskrypcji akcji;

31.7. są inne warunki nieważności transakcji określone w ustawach cywilnych.

32. Jeżeli sąd uzna subskrypcję akcji za nieważną z winy służby prywatyzacji miejscowego samorządu, to wszystkie związane z tym straty pokrywa samorząd zgodnie z szczeblą, natomiast winni tego pracownicy służby prywatyzacji ponoszą odpowiedzialność w trybie określonym przez ustawę Republiki Litewskiej.

ZASADY KOŃCOWE

33. Po zatwierdzeniu subskrypcji akcji i opłaceniu całej ceny ich emisji, z wyjątkiem przypadków, gdy akcje nabywane są na raty, zgromadzony kapitał akcyjny (gdy zwiększenie), jak też kapitał państwowy i odpowiednio zmieniony statut przedsiębiorstwa rejestruje się w trybie określonym przez ustawę Republiki Litewskiej. Dalszą działalność przedsiębiorstwa prowadzi się w trybie określonym przez Ustawę Republiki Litewskiej o spółkach akcyjnych.

ściągnięcia nie zapłaconej sumy w trybie określonym przez ustawę. Jeżeli komisja prywatyzacyjna postanawia anulować akcje, to osobom, które nie opłaciły w terminie ceny emisji akcji, nie zwraca się wkładów początkowych, a zapłaconą w gotówce ich część przekazuje się do odpowiednich funduszy prywatyzacji. Jeżeli po anulowaniu akcji pozostaje nie więcej niż 80 proc. subskrybowanych akcji, to komisja prywatyzacyjna powinna swą uchwałą zobowiązać służbę prywatyzacji do ogłoszenia nowej publicznej lub zamkniętej subskrypcji anulowanych akcji w trybie określonym w punkcie 24.3.

30. Do rozliczenia się za subskrybowane akcje osoby mają prawo wykorzystywać:

30.1. państwową jednorazową wypłatę lub inną docelową kompensatę, z wyjątkiem przypadku, jeżeli prywatyzowane są przedsiębiorstwa (obiekt), wyszczególnione w punktach 7.2.3.1 i 7.2.4;

30.2. pieniądze Republiki Litewskiej — lity, których kwoty dla każdego obywatela określa Uchwała Rady Najwyższej Republiki Litewskiej z 14 marca 1991 r. "O wejściu w życie Ustawy Republiki Litewskiej o wstępnej prywatyzacji majątku państwowego" i Uchwała Rządu Republiki Litewskiej nr 108 z 29 marca 1991 r. "O przyznaniu państwowej jednorazowej wypłaty obywatelom Republiki Litewskiej" (Dz.U., 1991, nr 11-303), z wyjątkiem przypadków, jeżeli prywatyzowany obiekt uchwałą Centralnej Komisji Prywatyzacji jest umieszczony na liście obiektów sprzedawanych bez kwoty pieniędzy;

30.3. pieniądze Republiki Litewskiej — lity, jeżeli rozliczenia następują za akcje przedsiębiorstwa (obiektów) wyszczególnionych w punktach 7.2.3 i 7.2.4 albo rozliczają się osoby wyszczególnione w punkcie 9.1.2;

30.4. walutę wymienialną;

30.4.1. gdy obiekt prywatyzowany jest umieszczony na zatwierdzonej przez Centralną Komisję Prywatyzacji liście obiektów sprzedawanych wyłącznie za walutę wymienialną;

30.4.2. gdy za akcje rozliczają się osoby wyszczególnione w punkcie 9.1.2.

NIEWAŻNA SUBSKRYPCJA AKCJI

31. Subskrybowane akcje mogą być uznane w trybie sądowym za nieważne, jeżeli:

31.1. nie ogłoszono subskrypcji akcji;

31.2. sprzedawany obiekt nie był wciągnięty do programu prywatyzacji lub został wciągnięty bez uwzględnienia ustaleń Rady Republiki Litewskiej w ustaleń uchwałą Rządu Republiki Litewskiej;

31.3. utrudniono udział w subskrypcji akcji osobom, które są do tego uprawnione;

31.4. akcje prywatyzowanego obiektu zostały nabyte przez osobę, która nie była uprawniona do subskrypcji akcji;

31.5. akcje prywatyzowanego obiektu zostały sprzedane nie przestrzegając ogłoszonego terminu subskrypcji akcji;

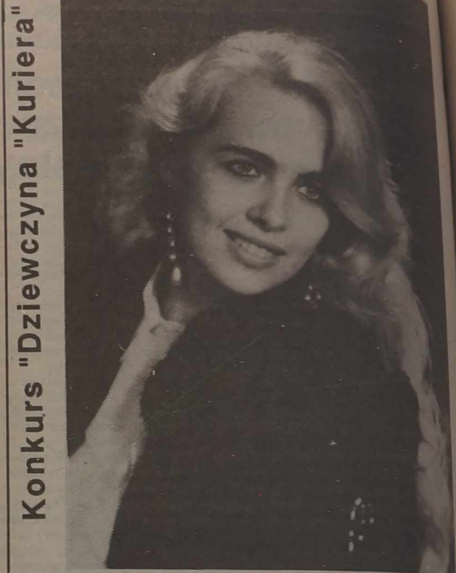
31.6. zostały w sposób istotny naruszone inne przepisy ogłoszenia i realizowania subskrypcji akcji;

31.7. są inne warunki nieważności transakcji określone w ustawach cywilnych.

32. Jeżeli sąd uzna subskrypcję akcji za nieważną z winy służby prywatyzacji miejscowego samorządu, to wszystkie związane z tym straty pokrywa samorząd zgodnie z szczeblą, natomiast winni tego pracownicy służby prywatyzacji ponoszą odpowiedzialność w trybie określonym przez ustawę Republiki Litewskiej.

ZASADY KOŃCOWE

33. Po zatwierdzeniu subskrypcji akcji i opłaceniu całej ceny ich emisji, z wyjątkiem przypadków, gdy akcje nabywane są na raty, zgromadzony kapitał akcyjny (gdy zwiększenie), jak też kapitał państwowy i odpowiednio zmieniony statut przedsiębiorstwa rejestruje się w trybie określonym przez ustawę Republiki Litewskiej. Dalszą działalność przedsiębiorstwa prowadzi się w trybie określonym przez Ustawę Republiki Litewskiej o spółkach akcyjnych.



Konkurs "Dziewczyna Kuriera"

AGNIESZKA

Romowie — społeczność najbardziej dyskryminowana

My nie jesteśmy problemem, my mamy problemy

Niedawno zakończyło się pierwsze seminarium KBWE i RE, poświęcone wyłącznie sytuacji Romów. W seminarium wzięli udział uczestnicy z 53 państw KBWE, parlamentarzyści, dyplomaci, eksperci rządowi, przedstawiciele władz lokalnych oraz przedstawiciele 80 organizacji pozarządowych, w szczególności organizacji Romów.

Szacuje się, że na terenie państw KBWE żyje 7-8 mln Romów. Ich sytuacja w wielu państwach to dowód nieprzeprzestania praw człowieka. "Jeżeli ktoś potrzebuje pomocy, to na pewno Romowie — powiedział zastępca sekretarza generalnego Rady Europy Peter Leuprecht. — Powinniśmy zagwarantować Romom, tak jak i innym grupom mniejszościowym, prawo do inności jeśli chcą być inni". Prawa człowieka nie są bowiem związane z narodowością i wymagają ochrony nie tylko w krajach Europy Wschodniej, ale także na Zachodzie. Zwłaszcza w obliczu narastającej tam ostatnimi czasy fali nacjonalizmów, fundamentalizmów (także chrześcijańskich) oraz rasizmów i ksenofobii, winno się przedsięwziąć działania zaradcze.

Barzdo obrazowym przykładem tego, w jaki sposób w poszczególnych krajach przestrzega się (?) praw człowieka, jest właśnie sytuacja Romów, którzy ze wszystkich mniejszości znajdują się chyba w najgorszym położeniu. Chodzi o to, by Romowie mieli prawo do wrednego tego życia, a jednocześnie nie byli gorzej traktowani niż inne grupy narodowościowe w kwestiach edukacji czy obywatelstwa. Niepokojące są wypadki na Węgrzech, gdzie rodzice protestują przeciwko temu, by ich pociechy siedziały w jednej klasie z dziećmi Romów. Uczą więc tym samym swoje własne dzieci niecierpliwości i dyskryminacji. A takie nastawienie dobrze na przyszłość nie wróży. Wzrost wiele już bowiem mieliśmy w historii wojen (a także i obecnie, jak chociażby wojna w krajach byłej Jugosławii) o podłożu etnicznym, religijnym, wynikłych z antagonizmów narodowościowych i zwykłej niecierpliwości, by dalej kultywować niechlubne tradycje.

Przypadki brutalnych działań policji niektórych krajów w stosunku do Romów także nie są odosobnione. Z drugiej strony — nie podjęliśmy ona działań, gdy dochodzi do pogromów. Romowie są często ofiarami czystek etnicznych ze strony wyziskanych stron konfliktu byłej Jugosławii. Także ich

sytuacja jako uchodźców nie staje się lepsza. Wiodą swą smutną egzystencję w obozach dla uchodźców, czy też w stajach deportowani do innych krajów, jak to obecnie praktykuje się w Niemczech.

O tych, a także wielu innych problemach dyskutujemy podczas trzyniedniowego seminarium, które zostało do stworzenia instytutu europejskiego mediatora do spraw problemów Romów. Mediator, nawigujący dialog z rządami i przedstawicielami Romów, mogłoby w swej misji być organem doradczym i promującym ich interesy.

Peter Leuprecht wyraził na seminarium szczególne zainteresowanie definicją pojęcia obywatelstwa w części środkowo-wschodniej Europy, gdzie czasami Romowie traktowani są we własnych państwach jako cudzoziemcy lub bezpaństwowcy. Zaproponował zainteresowanym ekspertom rządów państw KBWE zorganizowanie pomocy dla wdrażania prawa dotyczącego obywatelstwa. Wezwał do uznania Romów za mniejszość, korystającą z takich samych praw, z jakich korzystają inne mniejszości.

Uczestnicy seminarium postulowali włączenie problemu Romów do programu działań RE, dotyczącego zwalczania rasizmu, ksenofobii, antysemityzmu i nierolieracji. Zwrócili się również do RE o zbudowanie sieci władz lokalnych, które podjęłyby działania na rzecz poprawy sytuacji Romów.

Było to pierwsze tego rodzaju spotkanie na forum międzynarodowym, gdzie o sytuacji Romów rozmawiali równo przedstawiciele rządów, jak i społeczności Romów z niemal wszystkich państw europejskich. Oznacza to, że problem tej, bądź co bądź, liczącej społeczności przestano w Europie traktować marginalnie, jak to było do tej pory. Władze dostają dostrzeżenie jego istnienia, ale z którymś to naprawdę nie wiadomo, co począć.

Wczoraj w prasie Litwy

LIETUVOS rytas

"Głośnia "Brygada wileńska": dokąd prowadzą ślady przestępców?"

— Ainis Gurevičius i Rytis Jančiūsis kontynuują temat o "mieście czy realnej sile" "brygady". Przedrukujemy fragment tej publikacji.

Polozony w centrum stolicy hotel "Vilnius" z restauracją, pomieszczeniami pomocniczymi, magazynami został w tajemniczych okolicznościach sprywatyzowany w 1992 r. za finansnie niską cenę — półtora miliona talonów. Wtedy za taką sumę można było w centrum Wilna kupić cztero-pokojowe mieszkanie.

Aktualny kapitał zakładowy spółki akcyjnej "Vilniaus viešbutis", który zamierza się zwiększyć trzykrotnie, wynosi około 220 tys. litów. Wśród wymienionych głównych akcjonariuszy są: posiadająca 6,2 proc. akcji kierowana przez S. Polkusa inwestycyjna spółka akcyjna "Invalda", wiceprezes Litewskiego Związku Młodych Przedsiębiorców D. Moculis i kierowany przez "Inwesticijų fondas" — 16,8 proc., były zarządcą zjednoczenia hoteli, aktualnie dyrektor hotelu "Neringa" R. Lukševičius — 3,8 proc., kierownik gospodarczy "Vilniaus viešbutis" B. Mačiūnas — 1,7 proc. Największą akcjonariuszką "Vilniaus viešbutis" jest posiadająca 26 proc. akcji reprezentująca pracowników zast. dyrektora generalnego spółki D. Grumadiene. Sam przewodniczący zarządu i dyrektor generalny spółki akcyjnej "Vilniaus viešbutis" G. Dekandis oficjalnie posiada tylko półtora proc. akcji.

Właśnie ci akcjonariusze, skupieni w jednym bloku, podejmowali dotychczas dogodne dla siebie decyzje, które spowodowały krach finansowy "Vilniaus viešbutis". Od początku prywatyzacji usytuowane w prestiżowym miejscu stolicy hoteli i restauracja przyniosły straty. Obecnie zadłużenie wobec wierzycieli i skarbu państwa przekracza 800 tys. litów.

Poza tym, okazało się, że spółka akcyjna "Vilniaus viešbutis" część hotelu — gmachy pierwszy i drugi (ponad 5 tys. m²) — przekazała w kwietniu 1993 r. nowo powstałej znikniętej spółce akcyjnej "European Hotels Service" i obecnie wydzierżawia te gmachy od tej spółki. Jak udało się dowiedzieć, założycielami wspomnianej firmy "European Hotels Service" są holenderska spółka akcyjna z ograniczoną odpowiedzialnością "Lavent" oraz spółka akcyjna "Vilniaus viešbutis". Firma holenderska do nowej spółki wniosła w gotówce ponad 800 tys. litów, natomiast wkład "Vilniaus viešbutis" — pomieszczenia oszacowane na ponad 875 tys. litów. Zdaniem specjalistów, ta umowa praktycznie zamyka drogę dla ewentualnego anulowania prywatyzacji hotelu "Vilnius".

Jak mówi się w piśmie podpisanym przez G. Dekandis i rozesyłanym do akcjonariuszy spółki, spółka nie ma żadnych rezerw poprawy sytuacji finansowej. Według G. Dekandisa, przybywa coraz więcej konkurentów, którzy odciągają klientów z hotelu i restauracji. Z powodu zmniejszenia w prasie o nielegalnej prywatyzacji rzekomo nie możliwe jest uzyskanie kredytów w bankach, "nieprzychylnie wobec inwestycji zagranicznych srodowisko odrzuca każdego partnera w biznesie".

W cytowanym piśmie twierdzi się, że Komisja Papierów Wartościowych postanowiła zezwolić na zarejestrowanie emisji akcji spółki akcyjnej "Vilniaus viešbutis". Jednakże ostateczną decyzję powinien podjąć zebranie akcjonariuszy "Vilniaus viešbutis", które odbędzie się 30 listopada.

W końcu marca 1993 r. pewien oficer stołecznej policji kryminalnej razem z przyjacielem nabył kiosk-kawiarnię w pobliżu sklepu "Zaligris".

Po kilku tygodniach w tym kiosku zjawili się dwaj mężczyźni o wyglądzie sportowców i z miejsca zapytali, komu płaci właściciel kiosku. Dowiedziawszy się, że wynajmują policjantów, rozemnieli się i oświadczyli, że trzeba koniecznie płacić "brygadzie", która oni reprezentują. Dodali jeszcze że zjawia się po tygodniu i ostrzegali, żeby przygotować na ten czas 25 tys. talonów.

Jeden z właścicieli tego kiosku, pracujący w policji kryminalnej, wezwał do komisarzu W. Stawickiego, którego nieco znał. Ten ostatni wysłuchał relacji policjanta i po pewnym czasie powiadomił, że w hotelu "Vilnius" B. Dekandis wyznaczył policjantów audyencję.

W oznaczonym czasie policjant był przed drzwiami gabinetu B. Dekandisa w hotelu "Vilnius". Ludzie z ochrony B. Dekandisa zabrali legitymację służbową policjanta i zanieśli ją pokazać swemu bossowi. Przed wejściem policjanta poproszono o pozostawienie broni służbowej, jednakże, gdy ten się nie zgodził, ochraniając rozprzeczani na magazynku z nabojami.

Częstąją kawą B. Dekandis zazwyczaj od, że wie od W. Stawickiego o kłopotach policjanta i poprosił, żeby całą sprawę przedstawił jak najwięcej, bowiem może poświęcić mu tylko pół godziny.

Policjant odpowiedział, o wszystkim dokładnie, powiedział się, że jego pobory są niskie, a kiosk, który dopiero zaczął działać, nie daje jeszcze dochodu. Policjant prosił B. Dekandisa, aby tymczasem zwolnił go z płacenia daniny lub chociażby ją zmniejszyć.

B. Dekandis, który sprawił na policjancie wrażenie człowieka kulturalnego, powiedział, że o ile wie, jeszcze nie było polecenia, by strzeż tego kiosku. Na pożegnanie B. Dekandis powiedział, że przysłał swych ludzi, którzy to wyjadą.

Po tygodniu w kiosku policjanta zjawili się I. Tiomkin i R. Karpiavičius ("Karpiś"), którzy przedstawili się jako postani przez B. Dekandis. Wyjaśnili oni, że niektórzy "półbraci" ich ludzi próbowali działać na własną rękę i że oni stali oni ukarani (później policjant dowiedział się od W. Stawickiego, że to członkowie ekipy "Aukrasa" próbowali samowolnie zająć się wymuszaniem).

Po tej wizycie nikt się więcej nie zwracał do właścicieli

kiosku w sprawie płacenia daniny (choćby okoliczni właściciele kiosków daninę płacili).

Jednakże o policjancie nie zapomniało. Po kilku miesiącach, gdy prowadził sprawę pewnego bliskiego "brygadzie" człowieka, zjawił się u niego I. Tiomkin i przypominając wcześniejszą przysługę, prosił, aby poprowadził tę sprawę w dogodnym dla niego kierunku...

Są dane, że ostatnio "Brygada wileńska" zaczęła rozpaczać się na drobniejsze "rodziny". Kształtują się one nie na zasadach pokrewieństwa, lecz według dziedziny działalności. Jednakże decentralizacja nie oznacza, że ta organizacja przestępuje może pozostać bez władzy, jednak ciągle pozostaje jej górą hierarchii, decydująca i planująca, koordynująca i karząca.

LIETUVOS AIDAS

"Jak dłużnik Luchtan dom odzyskał"

(autor Renata Plumpienė)
— W 1905 r. kupiec Jęgraf Kukuzkin kupił wielki dom mieszkalny przy ówczesnej ulicy Wileńskiej. Druga strona domu wychodziła na ulicę Jagiellońską. Obecnie adres tego domu brzmi: ul. Jogailos 6 i ul. Vilniaus 19. Jak wspominałam bowiem, dom jest niczym na wpol otwartą i ustawiona na stole książka — z dwóch stron.

Kupiec nie był na tyle bogaty, aby kupić jeden z największych i najbardziej imponujących gmachów w Wilnie. Zaciągnął więc Kukuzkin w Wileńskim Towarzystwie Kredytowym pożyczkę w wysokości 50 tys. rubli w złocie. Zeby zilusrować, jaka to była ogromna suma, wystarczy porównania: prawosławna cerkiew, wzniesiona za mostem Zwierzynieckim z wszystkich atrybutami kosztowała również 50 tys. rubli w złocie.

Kupiona kamienica od razu została zastawiona temu samemu towarzystwu. Miał czas, procenty spłacano regularnie. Wiadomo, że komorne za mieszkania w tym domu były dosyć wysokie i rodzina Kukuzkinów prosperowała.

W 1917 roku Wilno przypadło Polakom i pożyczkę zaciągniętą w Towarzystwie Kredytowym przerechowano na złote.

Naturalnie, że ani Kukuzkin, ani jego córki — spadkobierczy — nie byli w stanie zwrócić takich ogromnych pieniędzy. Według zachowanych dokumentów, pożyczkę należało spłacić w 1966 roku. Terminy zwrotu pożyczki stałe odpróciano, wreszcie wszystkie prawa do domu przekazano towarzystwu, które udzieliło pożyczki. Zatem, zarówno pod względem prawnym, jak też we wszystkich innych aspektach dom ten był własnością wspomnianego towarzystwa, a nie w żadnym wypadku Kukuzkina lub jego spadkobierczyń. Ale o tym później.

Odwadny kupiec (pożyczyć taką sumę) miał dwie córki — Zinaidę i Annę. Obydwie miały jednakowe prawa

Odwadny kupiec (pożyczyć taką sumę) miał dwie córki — Zinaidę i Annę. Obydwie miały jednakowe prawa do spadku. Zinaida wtedy mieszkała w Rosji, zapewne nawet nie podejrzewając, jakiego majątku jest właścicielką. Z córką Anny (zmarłej w 1932 r.) Ludmiłą ożenił się Borys Luchtan, który do dnia dzisiejszego jest właśnie właścicielem wspomnianego domu (a raczej kompleksu domów mieszkalnych). A dokładniej on i jego córka Tamara Daugirdienė. Ale powróćmy do historii. W 1940 roku kamienica ta została znaleziona, ale lokatorów z mieszkań nie wyeksmitowano. Między innymi, i w 1939, i jeszcze w 1940 Luchtan spłacał dług, jako że Towarzystwo Kredytowe jeszcze działało. Rok 1941 i wkrótce Niemcy w istocie nie zmienili losów ani tej rodziny, ani domu B. Luchtan natychmiast prosił na piśmie merostwo (zachował się oryginalny podanie) o zwrocie domu. W archiwum nie zachowały się dokumenty, świadczące, jak władze niemieckie zarządowały na podanie. Jednakże z kamienicy nikt nie eksmituje ani samego Luchtana, ani innych lokatorów.

Jeden z obecnych lokatorów kamienicy J. Kobrin pokazał projekt, jak ten budynek wyglądał 50 lat temu. Na wpol zrzucony, ubikacje na podwórzu, na wewnętrznym dziedzińcu kręte strome żelazne schody (niezmyślny przeciw-podwórzu). Naturalnie, że wszystkie mieszkania opalane były piecami.

Ale dom kilkakrotnie remontowano. Na przykład, dokument z 4 września 1948 r. poświadcza, że ten dom mieszkalny został zainwestowany, ustalono jego cenę — 561 tys. 727 rubli. To jest suma solidna uwzględniająca ówczesny kurs rubla.

W 1959 roku kamienicę wyremontowano kapitalnie. Wymieniono stropy, zainstalowano centralne ogrzewanie, wprowadzono gaz, w niektórych mieszkaniach wymieniono podłogi. Zatem kosztorys kapitalnego remontu trykrotnie przewyższał cenę samego domu. Słowem, że stare kamienicy pozostała tylko fasada i to wielokrotnie remontowana i malowana. Naturalnie, że nie na koszt aktualnego właściciela B. Luchtana, lecz z kieszeni naszej — podatników.

"Witajcie, jestem gospodarzem waszych mieszkań". Właśnie takie słowa usłyszał lokatory kamienicy 22 kwietnia 1992 r. w merostwie miasta. Wezwano wszystkich lokatorów i ówczesny naczelny wydziału prywatyzacji p. Zelvaras przedstawił B. Luchtana i jego córkę jako właścicieli domu.

Lokatorom zaparto dech w piersiach. Tak, szliście o ustawie "O trybie i warunkach przywracania prawa własności obywateli do zachowanych nieruchomości", zatwierdzone 18 czerwca 1991 r. Ale głosi ona, że gospodarzowi w ciągu 10 lat zabrania się eksmitowania ludzi z mieszkań. Obecnie natomiast termin ten skrócił się cudownie do 5 lat. Dlaczego?

Lokatorzy bezwzględnie zwrócili się do merostwa, aby przeprowadzono porównawczą ekspertyzę architektury. Chcieli otrzymać na piśmie potwierdzenie specjalistów, co zobrono w ciągu tych lat. Wspomnianą ustawą kilkakrotnie korygowano, tyle było aktów poustawowych, że obecnie nikt nie potrafi się połapać nie tylko w tej, ale też w wielu innych historiach. Ostatnio o poprawki do ustawy, które, między innymi, anulował Sąd Konstytucyjny, głosi, że jeżeli lokatory nie chcą wyność się ze zwrotnych właścicieli mieszkań, to państwo przyzła kompensatę nie lokatorom, lecz właścicielom (...).

Co, kiedy, gdzie

Teatr

• Opera. Jutro zostanie wystawiona opera "Otello" poświęcona pamięci (75 rocznica urodzin) Jonasa Stasiūna. Kilka słów o tym znanym śpiewaku. Solista Kowieńskiego Teatru Wileńskiego, później Państwowego Teatru Opery i Baletu, wychowanek Kowieńskiego Konserwatorium — Jonas Stasiūnas był odzworować wielu głównych ról w operach "Borys Godunow", "Książę Igor", "Aida", "Otello", "Tosca" i in. Jego nośny baryton mieli możność oklaskiwać nie tylko widzowie Litwy, ale też w Polsce, Chinach, Bułgarii, Mongolii i innych krajach. J. Stasiūnas wychował też cały szereg młodych śpiewaków, albowiem wiele lat pracował jako wykładowca w Konserwatorium Wileńskim.

W niedzielę dzieciaki mogą tu obejrzeć "Królowę Śnieżkę i siedmiu Krasnoludków". Wczorzem "Traviata".

• Wileński Teatr Mały, występujący na scenie Akademickiego, przygotował premierę. Jest to sztuka G. Kanowicza "Uśmiechnij się na nas Boże". Planuje się, że zostanie zaprezentowana dziś, jutro, pojutrze. Reżyser R. Tuminas.

• W teatrze "Lalė" na gońcących występach Teatr Łalkowy z Kowna. Zaprezentuje w sobotę i niedzielę "Krasnal Nos".

Natomiast dziś w Małej Sali dzieci obejrzeć mogą "Czerwony Kapturek".

• Teatr Starożyty, występujący w Pałacu Łącznościowców, (ul. Świętojanska 3) zaprezentuje jutro "Sad ziemskiego pożądania".

Koncerty

W salach stolicy muzyka J. Hayd.



KUPIJEMY I SPRZEDAJEMY WALUTĘ codziennie od godz. 9.00 do 20.00. Vilnius, Vrubliskiu B, obok pl. Katedralnego, tel. 22-70-17. (Zam. 1062)

ni a F. Schuberta. Koncerty z udziałem wybitnych wykonawców świata odbyły się w auli Akademii Muzycznej, na wydziale miedzydziedzin UW, w Filharmonii Państwowej.

Natomiast dziś i jutro muzyka tych wybitnych kompozytorów zostanie zaprezentowana w Rosyjskim Teatrze Dramatycznym. Dyrigować będzie profesor Olga Geczy z Zurichu. Jednocześnie będzie to spotkanie nie tylko z wybitnym dyrygentem, ale też śpiewak z Japonii Rika Shirato.

• W Akademickim Teatrze Dramatycznym — cztery dni i rzędu przebiegu VII międzynarodowego festiwalu jazzowego. Wczoraj wystąpił muzyk z Litwy, Anglii, Ameryki i Szwajcarii. Dziś zaprezentują swój sztucz Francuzi i Amerykanie.

Sobota — to dzień muzyków z Rosji, Ukrainy, Anglii i Litwy.

Natomiast w ostatnim dniu imprezy — w niedzielę — wystąpi kwartet Danielusa Traspaliuska, muzyk z Ameryki i Estonii.

Spotkania

Dziś o godzinie 19 w Pałacu Pracowników Sztuki odbędzie się wieczór prof. Ewy Niedzielskiej. Kogo interesują tajemnice świata roślin, ich właściwości lecznicze — może przyjść na to spotkanie.

Wystawy

• Niezwykłe wszechstronna i bogata (w niedostępnej ekspozycja) twórczość Vincasa Kisarskusa, obecnie do obejrzenia w Muzeum Sztuki (Wielka 31). Jest to tylko mały fragment tego (miniatury malarskiej), co pozostało w spuściźnie znanej plastyki litewskiej. Wystarczy przypomnieć jego portrety, natury martwe, sztychy, eskizy, ilustracje książkowe, mozaiki upiększające wiele gmachów.

• W Galerii Narodowej (Studentu 4) obejrzeć młode rysunki i rzeźby V. Kašubų, jak też republikańską ekspozycję akwareli.

Akwarele i rysunki, które nam przypomniało lato, autorstwa F. Linčiūtė-Valiukevičienės eksponowane w Galerii Medali (Świętojanska 11).

• Kto nie zdążył obejrzeć wystawy fotograficznej autorstwa A. Sutkus czynnej w Galerii Fotograficznej (Wielka 19) może to jeszcze uczynić.

• Natomiast w Pałacu Pracowników Sztuki ekspozuje swój dorobek Laima Griksaitė. Ekspozycję rysunków plastyczną nazwała "Wierzę w wielkość życia".

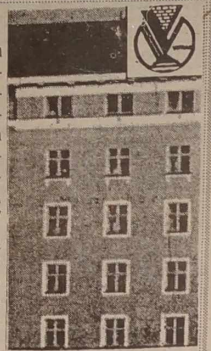
Jednocześnie wystawia tu swe prace malarskie Raimondas Talačka. • Galeria "Kuparas" (Świętojanska 3) przygotowała pokaz z myślą o zimie: przepiękne rękawiczki autorstwa wielu twórców ludowych. Można je będzie tu w końcu trwania wystawy także nabyć.

• Rzeźba w drzewie autorstwa Aliusa Burdenkovasa do obejrzenia w galerii "Varfak" (Wileńska 39) oraz na zdjęciu naszego fotoreportera Mariana Paluskiewicza.

SKUPIJEMY I SPRZEDAJEMY WALUTĘ codziennie od godz. 9.00 do 20.00. Vilnius, Vrubliskiu B, obok pl. Katedralnego, tel. 22-70-17. (Zam. 1062)

SA "VITRAS"

Zaprasza wszystkich mieszkańców Litwy do budowania 2, 3, 4-pokojowych mieszkań w murowanej 5-piętrowym domu na ul. Gerovės (Nowa Wilejka). Rozplanowanie i wykończenie mieszkań — na życzenie klientów. W domu zainstalowane są liczniki. Okres budowy: październik 1994 r. — październik 1995 r. Opłata częściami za wykonane prace.



Vilnius, tel. 61-60-68, 61-64-86 w godz. 9-17.

(Zam. 1022)

TELEWIZJA

PIĄTEK, 4 LISTOPADA

LTV

7.45 - Na dzień dobry. 8.30 - Album rodzinny. 18.00 - Wiadomości. 19.10 - Dla dzieci. 19.50 - Wiadomości (ros.). 19.05 - Premiera filmu TV "Kim jesteś?". 19.30 - Reportaże z regionu. 19.50 - Styl. 20.30 - Panorama. 21.05 - Serial "Niespokojna służba". 21.55 - Aleja Laisvės. 22.20 - Telegra "Drogi powołani". 23.20 - Wiadomości wieczorne. 23.35 - Film "Droga Dakoty".

BAŁTYCKA TV

7.30 - Horoskop Sōvijaus. 7.35 - Serial "Tak świat się kręci". 8.30 - Serial "Granica nocy". 9.00 - Godzina CNN. 9.55 - Na ferie szkolne. 18.00 - Nowości bałtyckie. 18.05 - Nowości ze świata. 18.20 - Kino - moja miłość. Film "Trzeci człowiek". 20.00 - Nowości bałtyckie. 20.05 - Cztery filmy o terapii bioenergetycznej z serii "Kontakt". 20.15 - Serial "Tak świat się kręci". 22.00 - Nowości bałtyckie. 22.05 - Serial "Granica nocy". 22.35 - Szczęśliwa reka! Podczas przerwy - "Listy, listki...". 23.35 - Kino - moja miłość. Filmy "Tajemniczy mistrz Wong".

LITPOLINTER TV

7.00 - Poranne oko. 9.00 - "Dzika róża". 15.00 - Serial dla dzieci. 15.52 - Dziennik. 16.00 - Serial dla dzieci. 16.25 - Rock. 16.52 - Świat dzisiaj. 17.00 - Czwolkej prawo. 17.25 - Pogoda. 17.30 - Hokej na lodzie. "Spartak" (Moskwa). "Gwiazdy Rosji". 20.00 - Dziennik. 20.35 - Serial "Niecis". 21.10 - Kronika. 02.21.50 - Program muzyczny "Wszystko". 22.10 - Wideostrzał.

TELE-3

7.30 - Wiadomości. 8.00 - Film anim. 8.30 - Serial "Santa Barbara". 8.55 - Guinness show. 10.00 - Muzyka. 10.30 - Film "Pycha Jessy Hallan". 11.50 - Lekcja język. 12.10 - Film. 13.30 - Muzyka. 15.00 - Magazyn podróży. 16.30 - Muzyka. 16.45 - Lekcja język. 19.00 - Film. 18.30 - Film anim. 19.00 - Najwyższe wiadomości. 19.20 - Anonse. muzyka. 19.30 - Serial "Santa Barbara". 20.40 - Film anim. 21.00 - Wiadomości. 21.20 - Anonse. Muzyka. 21.30 - Film "Panika w miesie". 23.00 - Wiadomości. 23.20 - Muzyka.

WILEŃSKA TV

7.15 - MTV. 7.30 - Film "Długie szczęśliwe życie". 9.30 - Film "Powrotne drogi nie ma". (3). 18.50 - Dziś w mieszkaniu. 19.00 - Serial "Tager". (4). 20.00 - Film "Czapajew". 22.10 - Program muzyczny "Bądźmy razem". 23.10 - Dziś w mieszkaniu.

TVP-1

10.00 - Wiadomości. 10.10 - Mama i ja. 10.25 - Domowe przedszkole. 11.00 - Młodzi jacyż. serial prod. USA. 11.45 - Muzyczna Jedynka. 12.00 - Szkoła dla rodziców. 12.15 - Uszyj to sama - magazyn krawiecki. 12.30 - U siebie - magazyn dla mniuszności. 13.00 - Wiadomości. 13.10 - Agrobiznes. 13.15 - Telewizja edukacyjna. 16.00 - Teleturizm muzyczny. 16.30 - Grand Prix - mistrzostwa zawodowych par tanecznych. 16.55 - Muzyczna Jedynka. 17.00 - "Moda na sukces" - serial prod. USA. 17.25 - Dla dzieci. Ciuchcia. 18.00 - Teleexpress. 18.20 - "Tata, a Marcin pojechał". 18.30 - Goniec - tygodnik kulturalny. 18.40 - Test - magazyn konsumpcyjny. 19.05 - Ranka w ciemno - zabawa quizowa. 19.50 - "Zulu Gula, Miedziana 13" - program satyryczny. 20.00 - Wieczornika. 20.30 - Wiadomości. 21.10 - "Przygody bykafektowców i braci Hofmów" - komedia prod. USA. 22.45 - Puls dnia. 23.05 - WK Kwadrans. 23.20 - Sprawa dla reportera. 24.00 - Wiadomości. 0.15 - Bliskie spotkania. 1.10 - "Szybko, szybko" - film fab. prod. hiszp. 2.45 - Mistrzostwa zawodowych par tanecznych.

SOBOTA, 5 LISTOPADA

LTV

7.45 - Na dzień dobry. 8.30 -

Zgoda. 18.00 - Wiadomości. 18.10 - Dla dzieci. 18.25 - Wiadomości (ros). 18.40 - Koszykówka Litwy "Savy". "Zemgale". 20.10 - Kamera SRV-93. 20.30 - Panorama. 21.05 - Serial krym. "Stary". 22.10 - Pod własnym dachem. 22.55 - Hotel muzyczny. 23.20 - Wiadomości wieczorne. 23.35 - Festiwal rockowy.

LITPOLINTER TV

9.00 - Poranne oko. 11.00 - Lieto! 11.05 - Koncert. 12.05 - Program muzyczny "Szybko". 12.25 - Karaoke i filmy dok. 12.40 - Bez paazy. 12.50 - Smak. 13.05 - Film "Drugie narodziny". 13.52 - Dziennik. 14.00 - "Pojęcie demokracji". 15.00 - Międzynarodowy festiwal folklorystyczny w Soczi. 15.25 - Klub ziołków. 16.20 - W świecie zwierząt. 17.00 - Muzyka. Anonse. 17.15 - Chart Show. 18.05 - Telegra "Tak Nie". 18.55 - Kolarskie show. 19.15 - Salon na dwóch. 19.35 - Kibit tele wibr. 20.00 - Nowości plus. 20.35 - Pogoda. 20.40 - Serial "Hongkong Ulca Zolta". 21.30 - Cztery kola. 21.50 - Karaoke i inni. 22.05 - Serial "Tiro". 22.50 - Film "Prześladowana Laura".

TELE 3

9.00 - Tylko dla dzieci. 10.30 - Film. 12.00 - Film. 13.30 - Muzyka. 14.00 - Wędrowka z Szkapierem. 15.00 - Muzyczny podróże. 15.00 - Viva charts. 17.00 - Sport na świecie. 17.30 - Wszystko dla śmiechu. 18.00 - Serial "Okavango" (3). 19.00 - Najwyższe wiadomości. 19.20 - Anonse, muzyka. 19.30 - Serial "Buntownik" (9). 20.30 - Film anim. 21.00 - Wiadomości. 21.20 - Anonse, muzyka. 21.30 - Film "Zstańskie gimnazjum dla panienek". 23.00 - Wiadomości. 23.15 - Film "Śmiertelna cisza". 0.45 - Muzyka.

WILEŃSKA TV

7.00 - LTV. 7.30 - Film "Szczęśliwy rejs". 8.50 - Film anim. 9.20 - "Rozgadiaz". 9.35 - Film dla dzieci "Miesto mistrzów". 11.00 - Ekran tygodnia. 18.45 - Ekran tygodnia. 19.00 - Katalstrofy tygodnia. 19.30 - Film "Sarca trzech". (2). 22.05 - Nocny klub aktorski. (3). 23.20 - Seans nocny "Nazywamy się Arlekiño".

TV POLONIA

10.00 - Wiadomości. 10.10 - "Ziarno". 10.35 - Brawo! Bis! 13.00 - Wiadomości. 13.15 - "Mała księżniczka" - serial animowany dla dzieci. 13.40 - Teatr komedii "Czarowni kapłanki". 15.00 - Koncert. 15.10 - "Gdynia - miastem zabytków." - reportaż. 15.30 - "Pociąg do kobiet" - program rozrywkowy. 16.00 - "Siędem zyczeń" - serial komedijowy. 17.00 - Sport z satelity. 18.00 - Teleexpress. 18.15 - "Powroty" - reportaż. 19.00 - Przed XIX festiwalem polskich filmów fabularnych. 20.15 - Dobranocka. 20.30 - Wiadomości. 21.00 - "Umiechnij się" - program satyryczny. 21.30 - Śpiemyjny poezje. 22.00 - Panorama. 22.30 - "Sprawa Gorgonowej" - film fab. prod. 0.50 - Słowo na niedzielę. 0.55 - Koncert. 1.30 - "Różby Kumaka" - reportaż. 1.30 - "Wring". 2.15 - "Zawrócnio" - film fab.

TVP 1

10.00 - Wiadomości. 10.10 - "Ziarno". 10.35 - "5-10-15". 12.00 - "Wyspy ponad chmurami" - film dok. 12.50 - Swojskie klimaty - magazyn weekendowy. 13.00 - Wiadomości. 13.10 - Swojskie klimaty - magazyn weekendowy. 13.55 - Zwierzęta świata. 14.25 - Walt Disney przedstawia. 15.45 - Telewizyjny teatr rozmaitości. 15.45 - "Książę ciemności". 17.05 - "Kraj" - magazyn. 17.30 - "Spółka rodzinna" - serial TP. 18.00 - Teleexpress. 18.25 - MDM, czyli Mann od Materna do Mania. 18.50 - Minivideofest. 19.10 - "Beverly Hills, 90210" - serial prod. USA. 20.10 - Wieczornika. 20.30 - Wiadomości. 21.10 - "Grandview, USA" - komedia prod. USA. 23.05 - Wieczorny uniwersytet telewizyjny lekcyj. 23.15 - Przyjemnej zabota. 24.00 - Wiadomości. 0.10 - Sportowa sobota. 0.20 - Publicystyka kulturalna. 1.00 - "Dreszcz" - film fab. prod. USA. 2.35 - "Marion" - film kryminalny prod. szwajcarsko-niemieckiej. 4.05 - Muzyka Jedynka.

NIEDZIELA, 3 LISTOPADA

LTV

9.05 - Świadczy Chrystusa. 9.35 - Serial "Johann Wolfgang Goethe" (1). 10.05 - Gudzo po bōlu nie bywa. 11.05 - Dla dzieci. 11.35 - Litwini na obczyźnie. 12.00 - W świecie koszykówki. 12.45 - Piętro 18/17. 13.30 - Magazyn międzynarodowy "Azymuty". 14.00 - Final piki ręcznej kobiet o puchar Litewskiej LTV. 15.25 - Koncert zyczeń. 16.35 - Serial "Wielki powrót". 17.00 - Karaoke i filmy dok. 18.10 - Mój samochód. 18.30 - Program o NASCAR i innych zawodach samochodowych. 18.55 - Wiadomości. 19.00 - Młodzieżowa fala. 19.30 - Zielone drzewo życia. 20.00 - Obok nas. 20.30 - Panorama. 21.05 - Pierwszy kanał. 21.50 - Film "Intruz". 23.00 - Rockowy weekend.

BAŁTYCKA TV

9.05 - Serial "Tak świat się kręci". 10.00 - Krok. 10.30 - Spotkania. 11.00 - Wędrowka na łono przyrody. 11.30 - "Rutyna". 12.15 - Dziesiątka najlepszych. 13.00 - Dziecioczek weekend. 14.40 - Kino - moja miłość. Film "Zulu". 17.00 - Śpiewa Rinaldo. 17.10 - Prezentuje CNN. 18.00 - Jazz. 18.30 - Mecze NBA. 19.30 - Przegląd NBA. 20.00 - Nowości bałtyckie. 20.05 - Serial "Tak świat się kręci". 21.00 - Fantastyka NBA. 21.30 - Kino - moja miłość. Film "Mikosi blondynki". 23.00 - "Czarnebiałe".

LITPOLINTER TV

7.15 - Poranek olimpijski. 7.50 - "Sportlo! 8.00 - Maraton-15. 8.30 - Wczesnym rankiem. 9.00 - Poligon. 9.30 - Dopóki wszyscy w domu. 10.00 - Gwiazda poranna. 10.50 - Film dok. 11.55 - Autoshow. 12.10 - Ściągaczka. 12.25 - Wagon 03. 12.55 - Żywe drzewo ziemiosł. 13.00 - Film dok. 13.52 - Dziennik. 14.00 - Film dok. 14.55 - Teleskop. 15.25 - Okno na Europę. 15.55 - Film anim. 16.50 - Teleojca. 17.12 - Dziennik. 17.20 - Wieszczor z okazji 30-lecia radiostacji "Majak". 18.45 - Pogoda. 18.50 - Film "Zorro". 20.55 - Horoskop na tydzień. 21.05 - Tangoomania. 21.30 - Telegra "Tak Nie". 22.00 - Niedziela.

TELE 3

9.00 - Tylko dla dzieci. 10.20 - Okno na przyrodę. 10.30 - Film. 12.00 - Film. 13.30 - POP TV. 14.00 - Film dok. 14.30 - Muzyka. 15.00 - Magazyn podróży. 17.00 - "Deutsche Welle". 18.00 - Serial "Westgate II" (1). 19.00 - Najwyższe wiadomości. 19.20 - Anonse, muzyka. 19.30 - Guinness Show. 20.00 - Spójmymy uwagę. 20.15 - Muzyka. 20.30 - Film anim. 21.00 - Europa show. 21.30 - "Zabójstwo w mieście muzyki". 23.00 - "Cytadela ciemności". 23.30 - Formula-1.

WILEŃSKA TV

7.00 - MTV. 7.30 - Film "Anna na szyi". 9.00 - Film anim. 10.00 - "Rozgadiaz". 11.30 - Dzień dobry z Leonidem Lejtninem. 11.40 - "Moje kino". W. Mierzejo. 12.00 - MTV. 11.40 - O.K. 12.00 - Film "Jestemy i jazy". 18.00 - "Moje kino" z W. Mierzejo. 18.30 - Film "Fantastyzny plak". 20.30 - Moya gwiazda. 21.00 - Film "Pusty rejs". 23.00 - MTV.

TVP 1

9.30 - Telekanek. 12.00 - Wiadomości. 12.10 - "Na spotkanie z przyrodą" - serial dok. prod. USA. 13.05 - Koncert zyczeń. 13.35 - z kamera wzrostk zwierząt. 13.50 - Kwant - magazyn popularnonaukowy. 14.10 - Za siedmioma gorami. 14.50 - "Towarzysz Don Camillo" - komedia prod. włosko-francuskiej. 16.40 - Sto pytań do... 17.10 - Nie ma się z czego śmiać... 17.35 - Antena. 18.00 - Teleexpress. 18.15 - Gdynia-94. 18.30 - Śmiechu wart. 19.05 - "Dynastia Colbych" - serial prod. USA. 20.30 - Wieczornika. 20.30 - Dziennik. 21.10 - "Z potrzeby serca" - serial prod. włoskiej. 22.20 - Sportowa niedziela. 22.50 - Racja stanu - program publicystyczny. 23.20 - Wieszczor z Alicją. 0.50 - "Rollercoaster". film prod. USA. 2.45 - Sycylia - wyspa magyczna.

Okna na świat REYNAERS ZSA "Langurus", al. Savanorių 180, gab. 35, Vilnius, tel. 66-75-97 tel/fax. 66-72-57

Oferujemy PORADY parapsychologa, psychoanalityka. Wróżymy z kart, fusuów kawy, z rąk. Vilnius, tel. 65-10-41, 65-10-44. (Zam. 1053)

Sklep jubilerski Perlas SKUPUJE I SPRZEDAJE wyroby jubilerskie, kupuje złoto, platynę, ordera Lenina, pallada, srebro techniczne. Rodzicamy się od razu! Zwracać się: Naugarduko 30, Vilnius, tel. 26-15-56. (Zam. 862)

KUPUJEMY CZEKI INWESTYCYJNE. Tel. 75-27-63, 61-27-27, 63-47-74. Zwracać się: Kalvarijų 3 (przystanek - Dom Towarowy). (Zam. 1063)

SPRZEDAJĘ szczeniaka dobermana z rodowodem. Tel. Traikai (8-238) 5-24-20. (Zam. 1046)

ZAPRASZAMY! 23-27 listopada, 27 grudnia-2 stycznia podróże Kraków - Częstochowa. Vilnius, tel. 61-11-05. (Zam. 1061)

Okna, drzwi, witraży i fasady o standardzie europejskim z PCV i aluminium według technologii niemieckiej firmy "VEKA" i belgijskiej firmy "REYNAERS". projekt, wykonanie, montowanie. (Zam. 829)

STALE SKUPUJEMY CZEKI INWESTYCYJNE. Vilnius, tel. 45-79-23, 26-36-31. (Zam. 1060)

OBŚLUGA WESEŁ. Proponujemy usługi muzykantów, fotografa, gospodyni, samochody. Vilnius 64-23-32, 76-99-06. (Zam. 1068)

KALENDARIUM. * Piątek (4.XI) jest 308 dniem 1994 r. Do końca roku 57 dni. * Znak Zodiaku - Skorpion. * Imieniny: Karola, Modest, O. giedra, Witalisa. * Wschód Słońca - 7,27, zachód - 16,38. Długość dnia 9 godz. 11 min. (Zam. 1069)

POGODA. Litewska Służba Hydrometeorologiczna przewiduje na 4 listopada zachmurzenie z przelotnymi opadami, w południu i wieczorem zmienne kierunkach, umiarkowany. Temperatura 2-7 stopni ciepła. W ciągu następných dwóch dni bez opadów. Temperatura w dzień 0-5 stopni mrozu, w dzień 2-7 stopni ciepła.

Dziurni wydania: Łucja BRZOZOWSKA, Jan LEWICKI, Teresa ZARK, Teresa STRUMIKO, Bronisława MICHAŁOWSKA, Łoreta BORKOWSKA

KURIER Wileński. Dziennik społeczno-polityczny Sejmu i Rządu Republiki Litewskiej. Ukazuje się od 1 lipca 1953 r.

Redaktor Zbigniew BALCEWICZ. Nasz adres: Laisvės pr. 60, 2056 Vilnius, Lietuvos Respublika Kod 67218. Cena 04 ct (w Polsce - 1000 zł.) SL 322. Drukuje Państwowe Przedsiębiorstwo „Spauda”

TELEFON: redaktor - 42-79-01, zastępcy redaktora - 42-79-04, 42-79-48, sekretarz odpowiedzialny - 42-79-49, sekretariat - 42-79-50, DZIAŁY: polityczny - 42-78-63, ekonomiczny - 42-78-54, problemów społecznych - 42-78-72, aktualności krajowych - 42-79-64, 42-80-53, zagraniczny - 42-79-55, zycia wsi - 42-79-68, 42-78-90, prawa i legislacja - 42-75-76, szkolnictwo i młodzieży - 42-79-73, 42-69-86, stołeczny - 42-79-77, handlu, usług, "Magazyn rodzinny" - 42-79-56, kultura - 42-72-84, literatura i sztuka - 42-79-88, listów interwencji - 42-69-65, reklamy i ogłoszeń - 42-69-63. Korespondenci: na rejon wileński - 42-78-90, 45-03-95, sołecki - 52-780, święciański - 44-21-46, trocki i szyrwinski - 62-42-67, fotokorespondenci - 42-80-51, tłumacze - 42-90-60, 42-72-71, stylisci - 42-72-92, maszynistki - 42-77-72.

OGŁOSZENIA I REKLAMY. W DOKUMENCIE "KURIER WILEŃSKI". PRZYJMUJE SIĘ.

W Domu Prasy (al. Laisvės 60, piętro 11, pokój 1114, tel. 42-69-63, fax 42-72-65) w dniach pracy od godz. 9 do 17, jak też pod adresami w WILNIE (od godz. 9 do 19):

* al. Gedimino 46-1; * ul. Pylimo 29; * al. Gedimino 2, Poczta Centralna. * W oddziałach łączności: * nr 41, Gerovės 29; * nr 48, Kojalavičius 131; * Buivydiškės; * Kalveliai; * Mickinai; * Nemenčinė; * Nemėžis; * Paberžė; * Pagariai; * Rudaminai; * Salininkai; * Sudėvė; * W Kownie: ul. Biržų 8.