



KURIER Wileński

CZWARTEK, 17 MARCA 1994 R.
Nr 52 (12330)



Żaluzje, sprzęt oświetleniowy.
Tel./fax. 77-36-16, Wilno.

Popołudniowe posiedzenie plenarne 15 marca

Minister sprawiedliwości J. Prapiestis wniósł projekt ustawy Republiki Litewskiej o sądach. Wniosek zaakceptowano postanowiono przystąpić do dyskusji.

Minister sprawiedliwości złożył projekt ustawy Republiki Litewskiej o Kodeksie Postępowania Karnego. Zrobiono przerwę w przedstawieniu.

Minister J. Prapiestis wniósł projekt uchwały Sejmu Republiki Litewskiej o zmianie punktu 1 uchwały Rady Najwyższej Republiki Litewskiej z 17 września 1992 r. „O uprawnocienieniu ustawy Republiki Litewskiej o notariacie”. Postanowiono ten projekt

uchwały rozpatrywać w trybie przyspieszonym.

Dyrektor generalny Służby Bezpieczeństwa J. Jurgelis zgłosił projekt ustawy Republiki Litewskiej „O nowelizacji i uzupełnieniu ustawy Republiki Litewskiej o Departamencie Bezpieczeństwa Państwowego”. Zrobiono przerwę w głoszeniu wniosku aż do otrzymania orzeczenia wydziału prawnego.

Dyrektor Instytutu Regulacji Leśnych A. Brukas zgłosił projekt ustawy Republiki Litewskiej o lasach. Wniosek zaakceptowano, postanowiono przystąpić do dyskusji.

Przewodniczący Państwowej Ko-

W SEJMIE

REPUBLIKI

misji Problemów Regionalnych R. Ozolas odczytał sprawozdanie tej komisji i odpowiedział na pytania posłów.

Oświadczenia odczytał posełowie E. Kunevičius i K. Jaskelėvičius.

Wydział Analizy Informacji Sejmu RL — ELTA

OŚWIADCZENIE Ministerstwa Spraw Zagranicznych

Ostatnio na Litwie toczy się obszerna dyskusja w związku z przygotowywanym litewsko-polskim traktatem o przyjaźielskich stosunkach i dobruśrodziejkiej współpracy. Jest to godny uznania przejaw życia społecznego Litwy. Jednocześnie MSZ Litwy zwraca uwagę, że częstokroć dyskusje nabierają charakteru jednostronnych zarzutów. Zatraskanie MSZ budzi oświadczenie grupy deputowanych do Kowieńskiej Rady Miejskiej, kategorię żądające opublikowania tekstu traktatu, nawet wskazania, jakie zasady powinny być umieszczone w tekście.

MSZ Litwy oświadcza, że sztywany traktat odzwierciedli wszystkie najważniejsze interesy polityczne i gospodarcze Litwy, negocjacje zaś toczą się na zasadach międzynarodowego prawa i praktyki, jak też zgodnie z uchwałą rządu nr 653 zatwierdzoną przez premiera Aleksandra Aibišę 4 września 1992 r., głoszącą, że informacje o negocjacjach z państwami zagranicznymi, zanim nie zostaną podpisane porozumienia, stanowią tajemnicę państwową Republiki Litewskiej.

MSZ Litwy odrzuca jakkolwiek nacisk, jako próbę wpływania na przebieg negocjacji i komplikowania stosunków wzajemnych państw oraz przypomina, że w państwie demokratycznym zaufanie do jakości pracy służby dyplomatycznej jest sprawdzane przy ratyfikowaniu w parlamencie podpisanych umów.

Wydział Informacji i Prasy MSZ — ELTA

Działania A. Merkysa na porządku dziennym sejmowej komisji ds. badań wykroczeń gospodarczych

Były pełnomocnik rządu na rejon wileński Arturas Merkys był hojny: masowo parcelował ziemię podwileńską, probując jej rodowych mieszczan. Departament Kontroli RL zbliżał, czy parcelę na budowę domów indywidualnych były przydzielane zgodnie z prawem. Ustalono, iż w styczniu-marcu 1992 roku A. Merkys, przydzielił ziemię na obszarze 490,5 ha, narzucając poszczególne artykuły kodeksu ziemskiego, uchwały rządu. Dla tego Departament Kontroli w swych wnioskach zaproponował rzadowi oraz sejmowej komisji ds. badań wykroczeń gospodarczych ocenić naruszenia w to-

ku przydziłał parceli, dopuszczone przez A. Merkysa i jego doradcę A. Andruškevičiusa, odwołał nieprawne rozporządzenia.

Wczoraj sejmowa komisja ds. badań wykroczeń gospodarczych pod kierownictwem Vytautasa Juška oświadczyła, że alarmująca sytuacja i nadużycia byłego pełnomocnika.

Do 1 lipca br. komisja poleciła Państwowemu Departamentowi Kontroli RL obliczyć, jaką szkodę państwu oraz budżetowi samorządu rejonu wileńskiego wyrządzone bezprawnie, w trybie ulgowym przydzielając parcelę na budowę w rejonie wileńskim.

Zaś przedstawicielowi rządu w rejonie wileńskim do 1 września br. polecono w trybie ustawodawczym powziąć kroki, aby do budżetu państwa (samorządu) została zwrócona różnica ceny ziemi, która powstała w związku z ulgową jej sprzedażą. Ponadto wnioski Państwowego Departamentu Kontroli RL zostaną przekazane Prokuraturze Generalnej, która do 31 maja br. musiałaby poinformować komisję V. Juška, czy były pełnomocnik rządu lub jego aparat, dzieląc parcelę, nie dopuścili się wykroczeń karnych.

Jadwiga BIELAWSKA

Czy młodzież potrzebna jest wsi litewskiej?

WILNO (ELTA). Prezydent Republiki Litewskiej Algirdas Brazauskas spotkał się we wtorek z członkami rady Związku Kółek Młodych Rolników Litwy. W spotkaniu uczestniczyli również przewodniczący rady opieki Związku Kółek Młodych Rolników, minister rolnictwa Rimantas Karazija, inni członkowie rady.

Prezydent zgodził się, aby był głównym kuratorem społecznej organizacji młodzieży wiejskiej, podobnie jak w okresie międzywojennym był na Litwie prezydent Antanas Smetona.

Reaktywowany w 1992 r. Związek Kółek Młodych Rolników obecnie liczy 1000 członków i posiada organizacje regionalne w 35 rejonach kraju. Młodymi rolnikami mogą zostać dzieci w wieku od 10 lat, kółka ich są zakładane w szkołach ogólnokształcących, rolniczych. Dzieci i młodzież uczą się samodzielnego gospodarowania: uprawiają rośliny, hodują bydło, organizują wystawy, obozy. Jednakże, podobnie jak większość rolników Litwy borykają się one dziś z problemem sprzedaży uzyskanej produkcji.

Przedstawiciele związku prosili prezydenta o stworzenie im możliwości sprywatyzowania niektórych niesprywatyzowanych jeszcze magazynów w Kownie, Kłajpedzie, jak też finansowe wsparcie ich działalności.

„Czy wsi litewskiej potrzebna jest

mlodzież?” — pytali prezydenta przedstawiciele związku. Jak powiedział przewodniczący zarządu związku Widmantas Kisielis, dotychczas organizacja młodych rolników nie doczekała się żadnej pomocy i opieki ze strony rządu.

Algirdas Brazauskas zapewnił, że zawsze będzie popierał inicjatywę młodych rolników oraz wezwał do ściślejszej współpracy wszystkie organizacje rolników Litwy.

Jak powiedział prezydent, działalność związku można byłoby finansować z funduszu wspierania rolników, któremu w tym roku przydzielono 50 mln litów, albo potrzebne organizacje 60 tys. litów wydzielić z budżetu państwowego. Ministerstwo Rolnictwa również powinno znaleźć dodatkowe środki dla wiejskich naukowców, dzięki którym entuzjazmowi dotychczas istnieją właśnie kółka młodych rolników.

Kogo skrzywdził były pełnomocnik rządu na rejon wileński?

Zgadza się z mną chyba Czytelnicy, że delikatnie mówiąc, brzmiały decyzja Sejmowej Komisji ds. Badań Wykroczeń Gospodarczych, podjęta wczoraj w oparciu o przydziału parceli pod budowę w rejonie wileńskim przez byłego pełnomocnika rządu A. Merkysa.

A więc, zamiast zwrócić ziemię byłym właścicielom lub budowę między spadkobiercom A. Merkys rozdzielił ją pod przykrywką isam bog wieć komu jeszcze. Dawny już wiadomo o tych naruszeniach, potwierdził to raz jeszcze oficjalnie Departament Kontroli. I co dalej?

Wykazywały się, że odpowiednie urzędy i instancje — nie honorując rejonu wileńskiego, jego zarządu poczynając i Sejmie kończąc — powinny by zabrać się do odwołania i naprawić krzywdę ludziom. Słowem, zabrać ziemię i pieniądze, które im za bezprawie otrzymali, i zwrócić tym, którym krzywdę wyrządzała departament zająć się matematyką, czyli obli-

czaniem, ile kto powinien dopłacić do budżetu (niech i samorządu) za ziemię, która, w takim razie, już nigdy nie powróci do prawowitych pretendencji, bowiem tym samym zostanie zaakceptowany obecny status quo.

Alc czy będzie od tego leż tym ludziom, czyją ziemię rozparcelował A. Merkys? Nawet w tym wypadku, jeżeli Prokuratura Generalna RL doszuka się przestępstw w działaniach byłych pracowników aparatu pełnomocnika rządu, co zresztą jest możliwe, jeżeli weźmie się pod uwagę, że nie ostatnią rolę tam odegrała prawna ręka pełnomocnika Z. Paulikaitė, aktualnie pomocnik mera Wilna, którą obecnie podejrzewa się o pobieranie łapówek.

Wydaje mi się, że całą tę sprawę należy postawić z głową na nogi. Powinna ona przede wszystkim znaleźć się na porządku dnia Sejmowego Komitetu Praw Człowieka i Obywatela oraz ds. Narodowości, do którego m.in. należy również poseł z ramienia ZPL Zbigniew Siemionowicz.

Nie państwu, lecz ludziom powinna być naprawiona krzywda.

Zbigniew BALCEWICZ

Zbigniew BALCEWICZ

Higieniscy uprzedzają, aby na wiosnę gotować wodę ze studni

Republikańskie Centrum Higieny poprosiło agencję ELTA uprzedzić mieszkańców Litwy, aby z nadejściem wiosny pili tylko gotowaną wodę ze studni.

Higieniscy są zatraskani, gdyż z nastaniem powodzi w dolnym biegu Niemna oraz innych miejscach pograżone zostały budynki gospodarze i urządzenia sanitarne, toteż do studni zaczęła napływać bardzo zanieczyszczona woda.

Na Litwie jest około 350 tys. takich studzien. Medycy apelują, aby w razie wątpliwości co do jakości wody, zwracać się do specjalistów Centrum Higieny.

Higieniscy apelują też do ludzi, aby, gdy spadnie poziom wody, wyremontowali i wyczyszili swe studnie. Proponują oni górą cembrowanie wybetonować lub przynajmniej obić gliną.

(ELTA)

Vaclovas Lapė: Ustawa o ziemi rozwiązuje ręce urzędnikom

WILNO, 16 marca (ELTA). „Jeśli pilnie we wtorek przez Sejm Ustawa o zmianie wileńskiej w życie, nie będzie oznaczała wileńska ziemia może być odzyskana. A stanowiłoby to naruszenie konstytucji”. W śród na konferencji prasowej oświadczony w imieniu Państwowego Komitetu Rolniczego i Pali Konserwatywistów Vaclovas Lapė.

Lapė powiedział, że Zgoda Ojczyzny powinna wejść w życie dopiero w sprawie ziemi. W rzeczywistości konstytucja dopiero zaczyna

być zwracana, a tymczasem zwrot powstrzymuje się. Aktów poustawowych, uchwał jeszcze nie ma. A poszczególne artykuły Ustawy o ziemi stwarzają zagrożenie, gdyż, jak mówi V. Lapė, „urzędnicy w imieniu rządu mogą robić to, co chcą”. Np. art. 4 ustawy głosi: „Do Republiki Litewskiej na prawach własności wyjątkowej należy ziemia przydzielona według trybu ustalonego przez rząd Republiki Litewskiej”. Tymczasem należąca do państwa ziemia nie została zaznaczona ani w planach regulacji rolnych, ani w rejestrze katastru. Nikt nie wie, ile jej jest.

Artykuł 21 głosi że „Do Państwa Litewskiego należy: ziemia wskazana w art. 4 tej ustawy, ziemia, która nie została zwrócona bądź przekazana na własność prywatną, ziemia — w trybie ustawowym przejęta od właścicieli ziemskich, odziedziczona przez państwo i ziemia nie posiadająca gospodarza”. Zdaniem V. Lapė, z wejściem w życie tego artykułu ustawy, właściciele stracą nie zwróconą ziemię. W ustawie o zwrocie ziemi powiedziane jest, że zostanie ona zwrócona po zatwierdzeniu kompleksowych projektów regulacji rolnych reformy ziemi i jeszcze po roku gospo-

darowania. V. Lapė twierdzi, że te projekty nie są jeszcze przygotowywane.

Zgodnie z art. 35 Ustawy o ziemi można przed zakończeniem reformy ziemi, za zezwoleniem samorządu rejonowego i miejskiego, zwiększyć działkę do 80 i więcej hektarów. Art. 37, jak twierdzi V. Lapė, zmusza gospodarzy rejestrować się w trybie ustalonym przez Ministerstwo Rolnictwa, czyli po spełnieniu mnostwa warunków. Zdaniem V. Lapė, jest to jeszcze jeden koludujący z konstytucją hamulec ruchu gospodarczy.

Z POLSKI

PREMIER POWRÓCIŁ Z MOSKWY

We wtorek wieczorem premier Waldemar Pawlak powrócił z roboczej wizyty w Moskwie.

Premier powiedział dziennikarzom na lotnisku, że najbliższym elementem wizyty było ustalenie harmonogramu dalszych kontaktów, zmierzających do podpisania wieloletniej umowy na dostawę do Polski surowców strategicznych. Stwierdził też, że w krótkim czasie dojdzie do podpisania protokołu handlowego na rok 1994.

Według obu rządów ważne jest uruchomienie budowy gazociągu i infrastruktury komunikacyjnej: linii kolejowej i autostrady Berlin-Warszawa-Moskwa — poinformował Pawlak.

Zdaniem premiera wszystkie te działania mieszczą się w lansowanej przez niego koncepcji „Partnerstwa dla Rozwoju”.

Pytany o rozmowy dotyczące zaległych rozliczeń między Polską a Rosją premier odpowiedział, iż zdaniem obu stron zaszczytne winy powinny przeszkadzać w bieżącej współpracy, zwłaszcza gospodarczej.

OLEKSY: NIE WIDZĘ ZAGROŻENIA DLA KOALICJI

Zdaniem marszałka Sejmu Józefa Oleksy, obecna koalicja Sejmowa to związek dwóch różnych partnerów różniących się rodowodami, poglądami i preferencjami oraz osadzeniem w różnorodnych środowiskach, a więc i reprezentowaniem trochę różnych interesów społecznych i ekonomicznych. „Nie widzę jednak zagrożenia dla istnienia tej koalicji. Różnice istniejące wewnątrz nie są tak doniosłe, żeby mogły jej zagrozić” — powiedział w wtorkowej konferencji prasowej w Łodzi.

Oleksy stwierdził, że jest zwolennikiem przyspieszenia prac nad projektem konstytucji. Obecne dyskusje spowodują się do sporu o system władzy, model demokracji, model państwa prawdziwie samorządowego. Problematyka samorządowa to „fundamentalne sprawy ustrojowe, które muszą być uregulowane zapisem konstytucyjnym” — powiedział.

Nawiązując do trwających strajków, stwierdził, że nie powinny być one uniwersalnym i co chwilę stosowanym narzędziem, bo to jest narzędzie ostatecznej walki o sprawy pracownicze. „Nie wdaję się w ich ocenę, mogę powiedzieć że ich nieścisłość charakter wynika z faktu, że są one organizowane w sposób blokowy i w branżach o dużym znaczeniu, często najważniejszym dla życia gospodarki” — powiedział. Oleksy dodał, że w państwie powinny kształtować się przede wszystkim trwałe płaszczyzny negocjacji interesów trójstronnych w układzie: rząd, pracownicy i pracodawcy.

Z BUJAK PRZECIWIWN PRZEKSZTAŁCENIU

NJW MSW W GWARDII NARODOWA

Przeciw przekształceniu Nadwileńskich Jednostek Wojskowych MSW w podległą Prezydentowi RP Gwardię Narodową opowiedział się 16 bm. w jawnej części posiedzenia sejmowej Komisji Administracji i Spraw Wewnętrznych jej przewodniczący, pos. Zbigniew Bujak (UP).

Według Bujaka, przekształcenie NJW w Gwardię Prezydencką — jak ją nazwał — byłoby „niebezpiecznym przesunięciem na scenie politycznej”. Jego zdaniem, tak skonstruowana jednostka wojskowa może być „w równym stopniu skuteczną zarówno przy powstrzymaniu zamachu stanu, jak i przy jego przeprowadzaniu”. Przewodniczący komisji uważa, że jakikolwiek jejbyś jednostkowy nadzór konkretniejsi politycy na nadwileńskich „grozi ich nadużyciami”. „Będziemy przyglądać się zadaniom jednostek nadwileńskich, ich umocowaniu, sposobie funkcjonowania dowodztwa” — powiedział Bujak. Jego zdaniem informacje i uwagi na temat NJW powinno się przekazywać mającej powstać parlamentarnej komisji ds. kontroli służb specjalnych.

Do zadań NJW należą m.in. ochrona 36 obiektów rządowych i 130 obcych placówek dyplomatycznych. Wojska te ochraniają również polskie placówki konsularne i dyplomatyczne w 16 państwach. Prowadzą też działania antyterrorystyczne w „zakresie rozpoznania pirotechnicznego, radiologicznego i chemicznego obiektów i miejsc pobytu osób zajmujących kierownicze stanowiska państwowe i delegacji zagranicznych”.

Dowódca NJW (obecnie — kontradmirał Marek Toczek) podlega bezpośrednio ministrowi spraw wewnętrznych. W wojskach nadwileńskich służy i pracuje ponad 12 tys. żołnierzy oraz pracowników cywilnych.

50 ROCZNICA ŚMIERCI STEFANA STARZYŃSKIEGO

Przed 50 laty — 19 marca 1944 r. zginął w Baelberge w Niemczech Stefan Starzyński, ostatni prezydent Warszawy. Po aresztowaniu przez Niemców po kapitulacji stolicy w 1939 r. jego losy były przez pół wieku nieznanne. Dopiero niedawno dzięki współpracy z niemiecką służbą archiwalną udało się ustalić datę i miejsce śmierci prezidenta Starzyńskiego — powiedział historyk prof. Marek Marian Drozdowski.

Udało się uzyskać z archiwów niemieckich kartę personalną Stefana Starzyńskiego, podającą jego dane oraz datę i miejsce śmierci — 19 marca 1944 r. w kopalni soli potasowej w Baelberge. W czasie wojny kopalnia już dawno była nieczynna, ale znajdowało się tam przedsiębiorstwo transportowe pracujące dla potrzeb armii niemieckiej.

„Już w 1969 r. mieliśmy relacje polskich więźniów z Baelberge o pobycie tam Starzyńskiego. Wówczas te informacje zostały przyjęte sceptycznie, gdyż nie były udokumentowane. Konieczne są dalsze badania i poszukiwania zarówno terenowe jak i archiwalne” — stwierdził prof. Drozdowski.

PROF. ŁOSSOWSKI: ORP „ORZEŁ” POWINIEN BYĆ WYDOBYTY

Złokalizowany przez Norwegów na Morzu Północnym wrak jednego z najstarszych polskich okrętów podwodnych II wojny światowej ORP „Orzeł” powinien być wydobyty i sprowadzony do kraju — powiedział dziennikarzowi prof. Piotr Łossowski z Instytutu Historii.

Zdaniem prof. Łossowskiego, „jest to jedna z najcenniejszych pamiątek naszego dziedzictwa narodowego i nie można zostawić jej bez opieki. Mogłoby to być patriotyczna inicjatywa — zgromadzenie środków na zbudowanie i ewentualne wydobywanie „Orła” ze składek społeczeństwa. Tak jak na jego budowę przed 60 laty”.

Wojenna polska „Orla” przeszła do legendy. Okręt stał się symbolem bohaterstwa polskich marynarzy. Zbudowany w końcu lat trzydziestych ze składek społeczeństwa polskiego jest nadal jego własnością. Jest to okręt pomnik będący jednocześnie grobem marynarzy — zaznaczył profesor.

„Orzeł” wstawił się we wrześniu 1939 r. brawurą ucieczką z internowania w Tallinie, a następnie z zablockowanego przez Niemców Bałtyku. Odnosił sukces w kampanii norweskiej 1940 r. topiąc niemiecki transportowiec wojenny, Zaginał bez wieści w maju 1940 r. podczas patrolu na Morzu Północnym.

Okno na świat

Z KRAJÓW
BAŁTYCKICH

Porozumienie o wycofaniu wojsk rosyjskich z Łotwy

Po dwóch latach trudnych negocjacji delegacja Rosji i Łotwy doszły w Moskwie do porozumienia w sprawie wycofania z Łotwy do 31 sierpnia br. pozostałych tam 13 tys. żołnierzy rosyjskich. Porozumienie to może być podpisane przez prezydentów Borysa Jelcyna i Guntisa Ulmanisa już w początkach kwietnia.

Od 1991 roku, kiedy niepodległość odzyskały Litwa, Łotwa i Estonia, z republik bałtyckich wycofano ponad 150 tys. żołnierzy byłej armii radzieckiej.

We wtorek negocjatorzy obu stron zdali rozstrząsać problem emerytowanych wojskowych rosyjskich. Łotwa zgodziła się przyznać im lotewskie wydziałeństwo i zezwolić na stały pobyt na Łotwie. Dotyczy to jednak tylko tych emerytów, którzy mieszkali na stałe na Łotwie przed 28 stycznia 1992 roku, a więc przed dniem, w którym Rosja odwołała, że przejmujące oddziały byłej armii radzieckiej stacjonujące w republikach bałtyckich.

Rozwiązano również sporny problem stacji radarowej Skrudna, 150 km na zachód od Rygi. Jest to jedna z najnowocześniejszych tego typu stacji w Europie, mająca duże znaczenie dla rosyjskiej Floty Bałtyckiej. Łotwa wyraziła zgodę, aby Rosjanie dzierżawili ją jeszcze przez cztery lata, po czym mają 18 miesięcy na jej rozbiorowanie. Poprzednio Łotwa godziła się tylko na dwuletnią dzierżawę. Rosjanie domagali się dzierżawy do roku 2004.

W stacji radarowej Skrudna pozostanie więc 500 rosyjskich żołnierzy i oficerów oraz 300 cywilów. Nie rozstrzygnięto jeszcze kwestii wysokości opłat dzierżawnych. Rosja proponuje zapłatę w wysokości 2 milionów dolarów rocznie, co Łotysze uważają za sumę śmiesznie niską.

Premier Estonii przewiduje w tym roku 40-proc. inflację

Mimo pozytywnej opinii i prognoz na temat gospodarki estońskiej, społeczeństwo republiki jest coraz bardziej przygnębione w związku z ciągłymi podwyżkami cen podstawowych artykułów i usług. W pierwszych dwóch miesiącach br. wzrosły ceny niemal wszystkiego łącznie z żywnością, czynszami, komunikacją i łącznością. Najbardziej zdrożały owoce i warzywa — o 15 proc., produkty mleczarskie — o 11,9 proc., alkohol i papierosy — o 10,3 proc., mieszkania — o 5,1 proc. Początek marca przyniósł nową falę podwyżek od opłat za wodę po ceny łączności telefonicznej.

Estońskie ministerstwo gospodarki przewiduje, że inflacja w roku bieżącym pozostanie na dotychczasowym poziomie 20-30 proc. Mniej optymistyczny jest jednak premier Mart Laar. Jego zdaniem, poziom inflacji sięgnie w tym roku 40 proc. W najbliższych miesiącach ceny nadal będą rosły — ok. 5 proc. miesięcznie. Natomiast w drugiej połowie roku inflacja powinna się zmniejszyć do 1,5-2 proc. miesięcznie. Ogółem da to jednak wspomniane 40 proc.

W wywiadzie dla agencji BNS Laar wyraził opinię, że powodem inflacji może być szybki wzrost rezerw walutowych na początku roku oraz szybki rozwój gospodarki kraju w drugiej połowie roku ubiegłego. „Było to dla nas coś nowego” — powiedział. „Zaskoczeni są również eksperci z MFV. Oni też nie potrafili tego wyjaśnić”.

BLISKI WSCHÓD

Rozmowy Rabina w Waszyngtonie

Premier Izraela Icchak Rabin zapewnił we wtorek w Waszyngtonie Amerykańsko-izraelski Komitet Spraw Publicznych, że rząd izraelski „nie ma zamiaru ustąpić w jakichkolwiek sprawach dotyczących bezpieczeństwa”. Komitet jest głównym lobby proizraelskim w Waszyngtonie.

Premier Rabin spotyka się w środę z prezydentem Bille Clintonem. We wtorek rozmawiał z sekretarzem stanu Warrenem Christopherem. Głównym celem przyjazdu Rabina do USA jest omówienie warunków wznowienia

rozmów z Organizacją Wyzwolenia Palestyny. Na ten temat przed przyjazdem Rabina do Waszyngtonu wyrażał zdanie prezydenta Clinton Denny Ross, który mawiał w Tunisie z szefem OWP Jassarem Arafatem.

Arafat nie zgodził się w rozmowie z Rosssem na wznowienie rozmów z Izraelem bez uzyskania zgody na tę kwestię. Warren Christopher propozował Rabinowi — dla złagodzenia stanowiska Arafata — wyrażenie zgody na wprowadzenie policji palestyńskiej do Hebronu.

Bill i Hillary Clinton pod presją oskarżeń

Nazajutrz po dymisji uwikłanego w sprawę Whitewater drugiego zastępcy prokuratora generalnego, Webstera Hubbella, pretowanego pani Hillary Clinton, przeciwko „pierwszej rodzinie” Ameryki wysunęto nowe zarzuty kwestionujące etykę prezydenta i jego żony.

W ostatnim wydaniu magazynu „Money” ukazał się artykuł, w którym utrzymuje się, że państwo Clinton zalegają z zaplaceniem skarbówki państwa podatków w łącznej wysokości 16 tys. dolarów. Twierdzi się w nim również, iż Bill i Hillary Clinton w przeszłości odpisali sobie od podstawy podatkowej, prawdopodobnie bezpodstawnie, łączną sumę 24 tys. dolarów.

W wywiadzie dla tygodnika „Time” Hillary Clinton powiedziała, że nie wie, czy wraz z mężem odpisała sobie od podatków zbyt wiele i dodała, że „kiedy zbierzemy więcej informacji, postąpimy w stosowny sposób”.

Jednocześnie — jak podała telewizja CNN — 81 kongresmenów republikańskich oskarżyło panią Clinton o pogwałcenie reguł etycznych obowiązujących ich przedstawicieli rządu. Według nich, żona prezydenta wykorzystuje swoją pozycję przewodniczącej specjalnego zespołu ds. reformy systemu ochrony zdrowia dla wzbogacenia siebie poprzez spekulacje akcjami firm farmaceutycznych.

Opozycyjni kongresmeni twierdzą, że pani Clinton zapewniła sobie zyski grając na niższych tych akcji (zakupionych poprzez fundusz zbiorowy, w którym posiadała udział), spowodowaną m.in. jej kampanią na rzecz ograniczenia wygórowanych w USA cen leków i usług medycznych. Gra na niższych akcjach polega na sprzedaży akcji pozycjonowanych w momencie, gdy ich cena jest wysoka, a następnie kupieniu ich (w celu odzyskania wierzycielowi), gdy cena ich spadnie.

Kierownictwo wspomnianego funduszu kwestionuje jednak wersję kongresmenów, twierdząc że nie weryfikowano tych informacji. Podkreśla też, iż państwo Clinton zanotowali niewielkie

zyski z akcji, ale tylko przed wyborami w czasie kampanii prezydenckiej w 1992 roku, gdy Hillary nie odgrywała jeszcze takiej roli politycznej jak obecnie.

Republikanie zarzucają jednak jeszcze „pierwszej parze” Ameryki, że nie umieli zainwestować przez siebie pieniędzy na specjalny, tzw. „ślepy” fundusz powierniczy (blind trust) natychmiast po objęciu przez Clintonów władzy w Białym Domu (uczynili to ze spornym ogłoszeniem). Osoby obejmujące wysokie stanowiska państwowe zezwyczajowo przekazują swoje aktywa przeznaczone na inwestycje, tak aby nie było wiadomo, w co są inwestowane. Zapobiega to w ten sposób konfliktowi interesów i wystraszysztwianiu swej uprzywilejowanej pozycji dla zyskowych transakcji.

Komentatorzy broniący prezydenta i jego żony twierdzą, że wspomniane nieprawidłowości, jeśli się rzekomo dopuścili, wynikały ze zwykłych zaniedbań, niechlujnej biurogowskiej lipy, a nie chciwego wzbogacenia się. Republikanie — ich zdaniem — atakują „pierwszą parę” w odwieczny sposób demokratów za skrupulatnie młodziem administracji Reagana i Busha i licznych skandalach finansowych i politycznych, jak Iran-Contrast, aferę w Lockheedwie, Budownictwo (HUD), oskarżenia o korupcję Edwina Meese (prokuratora generalnego za prezydentury Reagana).

Sam Clinton we wtorek w Bostonie z pasją oskarżył republikanów o powzięcie o „czysto polityczne” i personalne motywy ataku na osobę jego i Hillary i odrzucanie uwagi od istotnych problemów Ameryki, które starsi są powołani do rozwiązania.

Tymczasem przed śledczym zespołem przysięgłym w Waszyngtonie trwa przesłuchanie osób zamierzających w aferę Whitewater. Zeznają oni, że kierownictwo firmy prawniczej Rose Law w Little Rock, który ujawnił w tym tygodniu prasie, że niszczone tam dokumenty związane z tą sprawą.

BIALORUS

Szuskiewicz będzie kandydował na prezydenta

Stanisław Szuskiewicz wyraził zgodę, by Rada Koordynacyjna Zjednoczonych Sił Demokratycznych „Wiosna 94” zaproponowała organizację, wychodząc w skład koalicji, wytypowanie jego kandydaty w wyborach prezydenckich na Białorusi. W ten sposób, Szuskiewicz stał się pierwszą osobą z długiej listy kandydatów do prezydentury, która oficjalnie przyjęła na siebie tę rolę.

Były przewodniczący białoruskiego parlamentu podjął decyzję podczas posiedzenia Rady koordynacyjnej kilka godzin po uchwaleniu przez deputowanych nowej konstytucji. W tym samym posiedzeniu programy kandydatur, dotychczas formalnie nie ujawniając żadnych szczegółów, przedstawił szereg kandydatów, w tym: pił oficjalnie do powstania w ob. białoruskiej „Wiosna 94”. Jej (mimo dotychczasowej przynależności do koalicji) trzy partie: Zjednoczona Demokratyczna Partia Białorusi (demokratycznie), socjaldemokratyczna „Homada” i Partia Chłopska.

Kalejdoskop aktualności

Po numerze poznasz celnika

W marcu na mundurach funkcjonariuszy Urzędu Celno Litwy ukazała się nowa odzież, przypinana po lewej stronie piersi. Odtań w czasie służby powinni posiadać wszystkie funkcjonariusze, dokonujący odprawy celnej. Na odznacze prócz emblematu urzędu celniczego, widnieją wyraźny szesściocyfrowy numer. Pierwszą trzy liczby oznaki — to kod komory celnej, pozostałe — to numer służbowy funkcjonariusza — informuje rzecznik prasowy Departamentu Cel.

Odtnak służbową funkcjonariusza Urzędu Celno Litwy wprowadzono w celu usprawnienia kontroli celnej, pogłębienia odpowiedzialności osobistej i dyscypliny pracowników. Dlatego Departament Cel zwraca się do mieszkańców Litwy o zgłaszanie chęci gości i prosti, aby informowali o konfliktach, jakie powstają z powodu nieprzebiegających działań lub nieuprzejmego postępowania funkcjonariuszy urzędu celniczego, podając numer odznaki służbowej takich funkcjonariuszy.

Posiejemy, ale czy wykleknie?

Niebawem nastąpi czas siania na grządkach. Jakie nasiona otrzymają gospodarze? Jak twierdzi naczelnik inspekcji nasion rejonu święciańskiego J. Vaitiūnas, w rejonie sprawdzono ponad 3000 ton różnych roślin uprawnych. Tytuś 33 proc. odpowiadał wymaganym standardom.

Ile sprzedajemy? Ile kupujemy?

W 1993 roku obrót handlu zagranicznym Litwy z krajami Europy Środkowej — Rumunia, Czechami, Słowacją, Węgrami, Bułgarią i Polską — wyniósł 15,3 mld litów. Obrót handlowy ze wszystkimi krajami Europy Środkowej wzrasta.

Litwa handluje z 34 krajami. Pod względem obrotu handlowego Polska zajmuje pierwsze miejsce, jej eksport i import stanowi 5,3 proc. obrotu handlu zagranicznego naszego kraju. Czechy i Słowacja — 18 miejsce, czyli 0,85 proc., Węgry — 19, czyli 0,82 proc., Bułgaria — 26, czyli 0,47 proc., Rumunia — 31, czyli 0,18 proc. W porównaniu z innymi państwami ta skala jest zupełnie nieudana. Na przykład, obrót handlowy z Niemcami (import i eksport) wynosi 10 proc. obrotu handlu zagranicznego naszego kraju. Niemcy tylko nieco ustępują Ukrainie, której obrót handlowy wynosi 10,3 proc.

W roku ubiegłym bilans handlowy Litwy z Polską, Bułgarią, Węgrami, Rumunią był dodatni, tj. Litwa więcej towarów sprzedała, niż kupiła. Bilans handlowy z Czechami i Słowacją jest ujemny: kupowaliśmy towarów więcej, niż sprzedaliśmy. Różnica wynosi 40 mln litów.

W roku ubiegłym zwiększył się eksport na Zachód produkcji przedsiębiorstw prywatnych, nad którymi kuratele sprawuje Ministerstwo Przemysłu i Handlu. Na przykład, w 1992 r. wyeksportowano na Zachód mebli litewskich 12 proc., w 1993 r. — 17 proc., celulozy i papieru odpowiednio — 14 i 35,3 proc., maszyn i urządzeń — 11 i 15,5 proc., maszyn i przyrządów elektrycznych — 10 i 13,7 proc.

W Związku Liberalistów zmiany

Zmiany nastąpiły w kierownictwie gremium Związku Liberalistów Litwy. Jak pamiętamy, Związek ten jako pierwszy wśród gremiów politycznych Litwy opowiedział się za nie wpijaniem do przyszłego traktatu litewsko-polskiego czynnika obrona międzywojennego w historii obu państw.

Opieranie z kierownictwo gremium Związku — Zarządu — wystąpił jego przewodniczący V. Makoveckas oraz członek Zarządu I. Melianas. Natomiast wśród zarządu sygnatariusz, starosta byłej RN E. Gervilas.

E. Laucevičius — znany historyk kultury

W miniony wtorek w malej sali Akademii Nauk Litwy odbyło się seminarium poświęcone życiu i pracy naukowej wybitnego litewskiego historyka kultury E. Laucevičiusa. Napisal on dwutomową „Historię wytwarzania papieru w Wielkim Księstwie Litewskim”. Badacze działalności uczonego wygłosili referaty o jego twórczości. „Papier na Litwie w wiekach XV-XVIII”, „Oprawianie książek w bibliotekach Litwy w XV-XVIII stuleciach”, „Historia złotnictwa litewskiego”.

Na spotkanie Światowego Dnia Ziemi

Organizacja Narodów Zjednoczonych ogłosiła Światowy Dzień Ziemi w 1971 r. Dławił się on obchodzony 20 lub 21 marca. Na Litwie dzień ten obchodzony jest od 1992 roku. Jest to wiosenne zrównanie dnia z nocą. Pracownicy Wileńskiego Centrum Działalności Etnicznej właśnie litewski wariant Światowego Dnia Ziemi tak nazwali — zrównanie.

Jak powiedziała kierowniczka Wileńskiego Centrum Działalności Etnicznej E. Pilepienė, dzień 20 marca rozpocznie się od poranku w Zakrecie. Będzie tu zbierano powrót ptaków — co na swój sposób odnotowane jest w Kalendarzu Ziemi Litewskiej — ale dziś zapominanie: są to dni sknowotka, 40 ptaków, bociana. W tym czasie 10 w parku zgromadzą się uczniowie szkół wileńskich ze szpakówkami, które przyniosą w własnoręcznym wypiekami w postaci piskawek. Wystąpią zespoły folklorystyczne.

O godzinie 16 na Starówce Wileńskiej wystąpią z koncertami stołeczne zespoły folklorystyczne.

Żyrinowski odwiedził Kowno

Jak wczoraj podała największa gazeta kraju „Lietuvos rytas”, otrzymała ona informację, że przewodczoraj W. Żyrinowski razem z rosyjskimi wojskowymi odwiedził Kowno. Tego, iż W. Żyrinowski spotkał się nawet z kilkoma biznesmenami, gazeta nie udało się potwierdzić.

Gazeta pisze, że ani dyrektor Departamentu Cel V. Gerzonas, ani urzędniczy MSW, ani komisarz generalny Kowna, ani pracownicy Prokuratury Generalnej, wreszcie, Służby Ochrony Granicy Państwowej płk. S. Stankūnas nic o tym nie powiedziały. Zostały sprawzone przejścia graniczne w Łoździejach i na lotnisku w Koownie. Ale żadnego śladu pobytu lidera rosyjskich liberalnych demokratów nie widniało.

Znaniem pułkownika „jeżeli W. Żyrinowski rzeczywiście był na Litwie, to mógł przyjechać, na przykład, pociągami z Białorusi — pisze gazeta „Lietuvos rytas”. Wyjdzie się jednak, że pogłoski o pobycie Żyrinowskiego na Litwie — to kłamstwo.

Jak odbywała się prywatyzacja do połowy marca

Do 15 marca br. na Litwie sprywatyzowano 4468 przedsiębiorstw, które w 1993 r. miały 409,8 mln litów kapitału państwowego. Jest to 69 proc. podlegających prywatyzacji przedsiębiorstw i 45 proc. przewidzianego do prywatyzacji kapitału.

Wielkość wycieczki sprywatyzowanych przedsiębiorstw, 2095 należało do kategorii „średniej”, 2373 — drobnych. Około trzeciej części sprywatyzowanego przedsiębiorstwa stały inwestycyjne spółki akcyjne. Poinformował o tym departament prywatyzacji Ministerstwa Gospodarki.

W Koownie odbudowywany jest pomnik ku czci żołnierzy

Przeważa się do odlewania z betonu pomnika dłuta rzeźbiarza S. Stanišauskasa ku czci żołnierzy litewskich „Zginiałych za Ojczyznę”. Pomnik taki od 1930 roku nie ma w mieście Karmielickim przy alce Vytautasa w Koownie i został zniszczony w 1945 r. Władze Koownie chcą odbudować go jako najbarziej zachować w Koownie, podlegający prywatyzacji. Zostanie on ustawiony w parku miejskim latem br.

Na podstawie doniesień agencji informacyjnej, radia, telewizji i list, własnych przygotował Józef SZOSTAK OWSKI

R. Ozolas przeciwko zlikwidowaniu Państwowej Komisji Problemów Regionalnych

WILNO (ELTA). We wtorek poseł na Sejm Romualdas Ozolas przedstawił sprawozdanie z pracy kierowanej przez siebie Państwowej Komisji Problemów Regionalnych w latach 1992-1993.

Jak powiedział przewodniczący komisji, ta instytucja działająca od dnia założenia — 6 lipca 1990 r. jako państwowa komisja ds. Litwy Wschodniej, a od jesieni 1991 r. do dnia dzisiejszego nazywana Państwową Komisją Problemów Regionalnych, należała do tych, które nie zaprzestały swojej działalności, lecz pracowały aktywnie i dostępczanie.

Jako główną i najtrudniejszą pracę dokonaną przez komisję R. Ozolas określił zachowanie integralności terytorialnej państwa na wschodzie Litwy, gdy przeszkodziło promoskiewskim polskim nacjonalistom jeszcze przed sierpniowym puczem 1991 r. przedkładać autonomię regionu z ośrodkiem w Nowej Wilejce. Przy aktywnym udziale komisji, zdecydowanie zamknięto drogę wspólnikom puczystów moskiewskich w Litwie Wschodniej w sierpniu 1991 roku, wprowadzono bezpośrednie zarządzanie, przystąpiono do badania przestępstw uczestników puczu wobec Państwa Litewskiego. R. Ozolas stwierdził, że z inicjatywy komisji ukształtowano kryteria koncepcji pobytu polskiej i białoruskiej mniejszości narodowych na Litwie i realizuje się ich rozwijanie.

Komisja opracowała program rozwoju społeczno-kulturalnego Litwy, po raz pierwszy w historii życia państwowego Litwy tworząc kompleksowy plan specyficznego rozwoju całego regionu oraz metodykę jego realizacji, jednakże rząd nie zatwierdził tego programu.

Ukształtowano i rozpoczęto realizację zasad i programu opieki i integrowania ziem etnicznych poza granicami Litwy — na Białorusi, w Polsce, obwodzie królewieckim z przetręcenia życia duchowego i kulturalnego Litwy. Zdaniem R. Ozolasa, tej pracy nie należy przerywać w żadnych okolicznościach. Komisja opracowała plan kształtowania stosunków Litwy z obwodem królewieckim wewnątrz kraju i za granicą. Jako ważną i mającą szczególne znaczenie pracę można określić zgromadzone wstępny materiał do charakterystyki problematyki północnych regionów Litwy.

Jak twierdził przewodniczący komisji, organizacja ta ma bardzo jasną koncepcję podziału administracyjnego Litwy — powinno być nie więcej niż 10 powiatów. Komisja stworzyła zarys systemu masowej komunikacji, mogącego zaspokoić potrzeby regionu — to założenie dwóch gazet rejonowych i telewizji Litwy Wschodniej, zreorganizowanej później w prywatną telewizję „Baltija”. Zdaniem R. Ozolasa, za podstawową dziedzinę pozytywnej pracy praktycznej komisji uważano oświatę na ziemiach Litwy Wschodniej i dosko-

nalenie jej systemu, proponowano zrezygnowanie z mieszanego pod względem narodowości szkół, rozstrzygnięcie problemów podręczników, zatrudnienia pedagogów, budowy szkół.

Komisja zorganizowała kilka znaczących konferencji, seminariów, spotkań naukowych, wydawała książki. R. Ozolas przypomniał, że ta instytucja została powołana do rozwiązywania nabrzmiałych i bolesnych problemów państwa i miała poważne pełnomocnictwa. Jak twierdził przewodniczący komisji, instytucje naszego państwa dotychczas nie potrafią pracować wspólnie, stosunki między nimi są nieprzyjazne.

Komisja według swej natury była instytucją politycznej kontroli powierzonych jej problemów, dlatego jej głównymi zadaniami było pogłębienie integralności Litwy Wschodniej i Podludniowo-Wschodniej oraz normalizowanie problemów południowego zachodu Litwy.

R. Ozolas nie zaaprobował zamiarów rozwiązania tej komisji. Powiedział on, że opracował alternatywny projekt i zwrócił się do posłów na Sejm z prośbą, aby został on przedstawiony na czwartkowym plenarnym posiedzeniu Sejmu jako alternatywny. Jego zdaniem, na trzecim etapie swej działalności organizacja ta mogłaby się nazywać państwową komisją problemów regionalnych i etnicznych i powinna by działać owocnie przez wiele lat.

Centrum Kultury Polskiej informuje i zaprasza

- * 26-28 marca br. w Litewskim Teatrze Młodzieżowym Państwowym Teatr im. Juliusza Osterwy w Lublinie wystawi bajkę Benedykta Hertzta „Czupurek”;
- * 29 marca zaprezentuje tę bajkę w DK w Rudominie;
- * 30 marca odbędą się występy w DK w Sołecznikach;
- * 10 kwietnia o godz. 15.00 w Pałacu Wspólnoty ZZ ul. Daukantasa 5 odbędzie się Festiwal Polskich Zespołów Folklorystycznych dla Dorosłych;
- * 17 kwietnia o godz. 15.00 w sali Pałacu Wspólnoty ZZ ul. Daukantasa 5, odbędzie się Festiwal Dziecięcych Zespołów Folklorystycznych;
- * 24 kwietnia o godz. 15.00 w sali Akademii Nauk Litwy, al. Giedymina 3, odbędzie się koncert dzieci muzycznie uzdolnionych;
- * 21 maja o godz. 15.00 w sali Pałacu Wspólnoty ZZ odbędzie się występ jubileuszowy — 5-lecie kapeli „Kaziuk Wileński”.

A teraz słów kilka o najbliższej imprezie, czyli przedstawieniu dla dorosłych i dzieci — „Czupurek”.

Autor bajki Benedykt Hertz urodził się w 1827 r. w Warszawie. Jako syn powstańca styczniowego, zesłał na Sybir Hertz wyruszył w atmosferę patriotyzmu. Wystał w Złotych i Parizy, kontynuując twórczość literacką. Po studiach pracował jako dziennikarz. W latach 1906-1915 wraz z żoną mieszkał w Wilnie, gdzie został współorganizatorem tygodnika „Przegląd Wileński”. W 1915 r. wrócił do Warszawy. Drukował felietony, satyrę i bajki.

Hertz ufał nieśmiertelnemu „Czupurek” — jego pierwsza sceniczna bajka dla dorosłych i dzieci.

Prapremiera „Czupurka” przygotowana przez Antoniego Piekarskiego odbyła się w styczniu 1922 r. w „Reducie” Juliusza Osterwy ze Stefanem Jaramczakiem w roli Kozłusa. W teatrze tym zagraną około setki spektakli „Czupurka”. Jeden z nich zaszczepił swoją obecnością marszałkowi Piłsudskaz córki.

Dla publiczności Wilna i Wileńskiego przyjazd teatru z Lublina jest miłą niespodzianką.

Apolonia SKAKOWSKA,
prezes-dyrektor Centrum Kultury
Polskiej na Litwie.

Nie zapadła decyzja, co będą transmitowały kanały TV

WILNO (ELTA). We wtorek w Związku Dziennikarzy odbyło się posiedzenie zarządu Litewskiego Radia i Telewizji, na którym rozważano, jak mają być wykorzystywane sieci Telewizji Litewskiej.

Obecnie istnieją trzy sieci TV. Na jednej transmituje się narodowy program TV Litwy, na drugim — program TV Ostankino, a na trzecim — program Tele-3. W związku z dwoma ostatnimi nasuwa się zapewne najwięcej problemów, bowiem spółka Ostankino jest zadłużona wobec Litewskiego Centrum Radia i Telewizji na sumę prawie 700 tys., natomiast ZSA „Tele-3” — 170 tys. litów.

Ostatnio postanowiono część czasu zajmowanych przez nie kanałów wydzielnić telewizjom prywatnym. W tym celu powołano techniczną komisję organizowania konkursu transmitowania programów RTV i dzierżawienia urządzeń państwowych dla redakcji prywatnych. Komisja ogłosiła konkurs przydzielenia części czasu programów „Ostankino” i Tele-3 dla innych spółek. Decyzję w sprawie wydzielania kanału Tele-3 zawiesił drugi sąd miasta

Wilna na podstawie powództwa kierowniczki Tele-3 Lucji Baskauskaitė, w którym twierdzi się, że naruszono umowę o dzierżawieniu sieci TV.

Na posiedzeniu zarządu RTV, które prowadził jego przewodniczący Gediminas Ilgūnas, miały być zatwierdzone wyniki tego konkursu. Wyjaśniono, że to nie są, ledz Arbitraż Państwowy powinien rozstrzygnąć kwestię, czy została naruszona umowa dzierżawna. Sprawę do Arbitrażu przekazano 15 marca. Członkowie zarządu postanowili odczekać decyzję zarządu zanim arbitraż nie wyda orzeczenia do tymczasego dzierżawy trzeciej sieci TV.

Rozpatrząc sprawę dzierżawienia drugiej sieci TV, członkowie zarządu postanowili, że czas transmitowania programu Ostankino powinien być zredukowany o 30 proc. Do jego zajęcia zostanie ogłoszony konkurs.

Zarząd RTV postanowił również, że redakcom telewizji samorządowych miejskich na pierwszej sieci TV będzie przydzielona godzina czasu na programy autorskie. Będą one nadawane przed rozpoczęciem programu Litewskiej TV.



Dziś w bankach litewskich

	dolar amerykański		marka niemiecka		rubel rosyjski (za 100)	
	skup	sprzedaż	skup	sprzedaż	skup	sprzedaż
„Litimpex”	3,87	3,93	2,26	2,32	0,20	0,30
„Vilniaus bankas”	3,87	3,92	2,26	2,32	0,15	0,25
„Lietuvos verslas”	3,88	3,92	2,26	2,33	0,20	0,40
„Aurabankas”	3,88	3,92	2,27	2,31	0,15	0,25
„Senamiesčio bankas”	3,87	3,92	2,26	2,33	0,20	0,23
„Hermis”	3,89	3,91	2,27	2,31	0,20	0,22

Wczoraj w Narodowym Banku Polskim

	skup	sprzedaż
Frank francuski	3 743	3 895
Marka niemiecka	12 722	13 242
Dolar amerykański	21 581	22 461
Funt brytyjski	32 185	33 499
Frank szwajcarski	14 987	15 599

Troski dnia powszedniego

**We wtorek — pytanie, w czwartek — odpowiedź
Kto płaci za remont dachu?**

Mieszkam na piątym piętrze pięciokondygnacyjnego domu na Antokolu. Dom liczy 33 lata, więc dach zaczął przeciekać, z powodu czego cierpię, oczywiście, mieszkańcy górnych pięter. Otóż starostwo nasze oświadczyło, że ponieważ mieszkania w tym domu są sprywatyzowane, potrzebna jest zgoda wszystkich mieszkańców bloku na opłatę za „zalatanie” dachu. A sąsiadów z niższych pięter mało to obchodzi, bo im na głowę nie kapie. Czyżby starostwo było takie bezsilne, albo czy tak poważny i drogi remont domu mają pokrywać tylko właściciele górnych pięter?

Natalia GOTOWCEWA

Według wszelkich prawideł za remont miejsc wspólnego użytku, takich, jak klatki schodowe, dachy, piwnice, laweczki przed klatką schodową, powinni płacić wszyscy, choć z nich korzysta. Po to jest specjalna służba w każdym starostwie, która decyduje o remoncie i dzieli te koszty między ogół mieszkańców. Zresztą w naszych optacjach komunalnych figuruje rubryczka, która przewiduje tego rodzaju wydatki dla całego domu. Nonsensem byłoby, zamiast latać dziury w dachu, pytać o to o zgodę lokatorów domu.

Gazmierze za darmo...

Było ogłoszone w gazetach, że w tych mieszkaniach, które są ogrzewane gazem, będą instalowane bezpłatnie gazmierze. Mieszkam nie opodal ul. Ciurlionio, należę do starostwa Nowomiejskiego. Oto zapłaciam za ogrzewanie mieszkania ponad 40 litów, przeszedł mi półowa mojej emerytury. Gdybym miała tak gazmiercz, mogłabym jakoś zaoszczędzić z ogrzewaniem mieszkania.

Helena WOJNOWSKA

Skontaktowaliśmy się w Wileńskim Przedsiębiorstwie Gazowym, gdzie poinformowano nas, że rzeczywście gazmierze będą przekazywane właścicielom mieszkań bezpłatnie (opłacić trzeba będzie tylko za instalację), ale w odpowiedniej kolejności. Najpierw gazmierze otrzymają mieszkańcy Zwierzynca (właściciele tu już ta „operacja” ma się ku końcowi), potem Antokolskie starostwo, dalej Rossa, Stare Miasto itd. Mieszkańcy starostwa Nowomiejskiego otrzymają bezpłatne gazmierze mniej więcej w ciągu półtora roku. W drodze wyjątku kierownictwo przedsiębiorstwa dla samotnych emerytów, wymagających wsparcia socjalnego w każdym konkretnym wypadku może te kolejkę przyspieszyć. Ale argumentacja musi być niezbita.

Nasza ziemia została na Białorusi...

Mieszkaliśmy do 1959 r. nie opodal Drusvity, dziś Białoruś. Przed wojną mieliśmy swoją ziemię, około 20 ha. Czy należy się jej zwrot. Wtedy ziemia ta należała również do Polski. Teraz mieszkamy w Wilnie.

Helena PETRULEWICZ

Zapewne problem istnieje, wielu naszych Czytelników znalazło się w podobnej sytuacji. Szkopuł polega na tym, że, jak dotychczas, Białoruś nie ma swojej ustawy o zwrocie ziemi. Cała ziemia nadal jest tu własnością państwa. Jakże będzie nowe ustawy i czy będą — czas pokaże.

Bądźcie czujni!

Jestem pod wrażeniem okropnego zdarzenia, którego byłem świadkiem przed pół godziną. Na przystanku troleejbusowym zobaczyłem młodą kobietę, oparłą o drzewo, mocno płaczącą. Rozumiejąc, że potrzebuje pomocy, ludzie zaczęli wypytywać ją o co chodzi. Ona odmówiła od razu nic powiedzieć, była jakby otumaniona, jedynie przy pomocy ludzi zorientowała się, że została okradzona. Z torebki wybrano dokumenty, portmonetkę — co się dało. Po pewnym czasie, gdy kobieta doszła do siebie, przypomniała, że w troleibusie prawie pustym byli jacyś podejrzani pasażerowie (dwie kobiety i mężczyzna), którzy manipulując koto niej otumanili ją jakimś płynem. Dzwonię do redakcji ku przestrodze wszystkich wilanin: bądźcie czujni...

Anna SOKOLIŃSKA

Zbiegiem okoliczności tak się stało, że zasygnalizowany przez panią Annę wypadek zdarzył się z krewną naszą współpracowniczką. Wszystko się zgadza. Gdy okradzona zgłosiła się na policję, tam potwierdzono, że rzeczywście, ostatnio w ten sposób działa jakaś nononarodzona banda (to już 10 wypadek w ciągu ostatnich dni), która jeszcze ma nadzieję, że w skradzionych portmonetkach mogą być klucze do mieszkania. Co za tym idzie — nie trudno się domyślić.

Z całego serca współczujemy wszystkim, których dotknęło podobne nieszczęście. Jedyna nadzieja na to, że skoro policja wie o jeszcze jednym procedurze, to może w jakiś sposób upora się i z tą bandą. Jeszcze raz nauhowujemy: bądźcie czujni.

I jeszcze o policji. Pani Sabina Judycka zauważyła też taką oto rzecz: jak podał telewizja litewska, obecnie u nas ogromna ilość butelek wódki sprzedawanych w sklepach jest nieznanego pochodzenia. Często ta wódka jest produkowana ze spirytusu w domowych warunkach. To właśnie z tym, uważa pani Sabina, należałoby mocno walczyć. Tymczasem była świadkiem, jak policja w sposób dość brutalny zabrania sprzedaży na Rynku Kalwaryjskim np. sweaterów czy butów, ciągnie tych sprzedających na posterunek, spisuje protokoły, podczas gdy ważniejsze sprawy nie są wykrywane.

Sporo w tym prawdy. Chyba nieprzypadkowo komendant policji rejonu wileńskiego nawoływał niedawno przez telewizję młodych porządných chłopców do pracy w policji. Brak ludzi, a to rzutuje na niewykrywalność prawdziwych poważnych przestępstw.

Dziękuję Państwu za telefony. Podzielamy z troskami naszych Czytelników z powodu trudów życiowych. Czekamy na dalsze Wasze zaufanie względem naszej gazety. W następnym wtorek trosk Państwa wysłucha kierowniczka działu listów Lucyna DOWDO (tel. 42-69-65).

Do usłyszenia.

Krystyna ADAMOWICZ

Blaski i cienie LAL

Przedwczoraj na konferencji prasowej w Związku Dzielnicarzy Litwy LAL reprezentowali dyrektor generalny S. DAILYDKA, jego pierwszy zastępca J. JOTKELIS, dyrektor techniczny T. BURZYŃSKI i t.n.

Najpierw mówiono o osiągnięciach. W 1991 r., kiedy powstały LAL, w republice panował chaos. Wszystko trzeba było zaczynać od nowa. Szczególnie trudne zadanie miał do rozwiązania transport, trwały związany z radzieckim systemem komunikacyjnym. Trzeba było stworzyć własne struktury, wyszkolić własną kadre, nauczyć ją obracać się w zachodnim świecie. Zważywszy to Litewskie Linie Lotnicze dokonały niemożliwego. W 1993 r. LAL dokonały 5 200 lotów (w tym: 3854 regularnych i 1346 na zamówienie), przewieziono 209,6 tys. pasażerów, 1281 ton ładunków i bagażu. 64 tony przesyłek pocztowych. LAL zarobił na tym 106,9 mln litów, miał zysk 8,04 mln litów, z czego 5 mln wykorzystal, a 3 mln zostawił w rezerwie.

Dziś LAL lata w dziesięciu kierunkach, z tego 8 — na Zachód. W 1993 roku dokonano otwarcia nowych linii: do Sztokholmu, Amsterdamu, Paryża. Zwiększyła się ilość zamówień. Założono firmę turystyczną „Aviator”.

W 1993 r. LAL zostały członkiem organizacji międzynarodowej IATA oraz członkiem jej Clearing House, który pomaga w rozliczeniach z innymi towarzystwami lotniczymi.

W hangarach LAL stoi dziś dwadzieścia JAK-42, osiem TU-134, dwa AN-24, czternaście AN-2, dwadzieścia KA-26 i jeden boeing 737-200 (na zasadach leasingu). LAL ma przedstawicielstwa w Kopenhadze, Frankfurtu i Moskwie.

W ciągu dwóch lat z 1324 pracowników litewskich linii 500 osób odbyło przeszkolenie za granicą lub z pomocą zagranicznych specjalistów. Dobrano nowych członków personelu spośród absolwentów różnych uniwersytetów republiki, posiadających język angielski i odpowiedni zawód. Szkolenie kosztowało LAL 9 mln litów. Czynione są próby nawiązania stałej współpracy z Instytutem Lotnictwa. W br. pierwsza grupa inżynierów z tej instytucji wjeżdża do kadry.

Choć specjalnie nie zabiegano o reklamę, ale łącząc przyjemne z pożytecznym sponsorowano sportowcom, innym organizacjom wykorzystującym do tego 70 tys. litów przeznaczonych na reklamę. Na 1,5 mln litów nabyto sprzęt.

W 1993 r. wykorzystywano (z różnych przyczyn) zaledwie 40 proc. mocy lotnictwa, ale nawiązano pozytywne kontakty. Oto najpopularniejsze trasy, według popularności: Frankfurt, Moskwa, Hamburg, Kopenhaga, Amsterdam, Paryż, Warszawa. No niestety, na linii polskiej przewozi się przeważnie... kwiaty.

SAS, Lufthansa, „Finair” i inne spółki lotnicze wdzierają się na rynek litewski chcąc dyktować swoje warunki. W świetle tej „inwazji” zarysowuje się kilka dróg dalszego rozwoju. Jedną potocznie nie należy nic robić, jedynie sprzedawać samoloty, zmniejszając ilość zatrudnionych w lotnictwie. Ta droga gwarantuje spokój, ale tylko na kilka lat. Inna polega na przebudowie całej struktury na modę zachodnią. Zgodnie z tą zasadą należy sprzedać wszystkie radzieckie samoloty (jeżeli je ktoś zechce kupić) i kupić lub wynająć na zasadzie leasingu boeingi, z następnym ich wykupieniem. Wynajmowanie kosztuje o połowę taniej. Już w maju do boeinga-jedynaka dołącza się dwa nowe. Dla trzech samolotów przygotowano ekipy. Tych samolotów powinno wystarczyć, aby zapewnić loty na Zachód.

Trzecia droga — samodzielność. Tu przewidziano kroki aż do roku 2000. Przewiduje się redukcję personelu, organizowanie na szerszą skalę wycieczek turystycznych przez „Aviator”, zwiększenie liczby rejsów. Zgodnie z tym ostatnim założeniem samoloty do Frankfurtu będą latały codziennie, do Londynu trzy razy w tygodniu, podobnie do Paryża i Petersburga. Już 29 marca zainaugurują się loty do Kijowa, Trzy razy w tygodniu będą latały samoloty na Cyr, do Zjednoczonych Emiratów, dwa razy do Rzymu i Tel-Awiwu. Odnowi się loty do Jekaterinburga, Kiszyniowa, Alma-Aty, Taszkentu, chociaż tu są pewne trudności.

Przewiduje się wprowadzenie rejsów czarterowych do Tunisu, Bułgarii,



Hiszpanii, Szwecji. Zwiększy się ilość popularnych latem rejsów z Niemiec do Polagi. Zawarto kontakty leasingowe z Nigerią, Danią, Sudańcem.

W br. LAL ma zamiar nabyć nowy sprzęt do przeprowadzania czynności rozliczeń, przejść w stoczniach i biurowych zakwaterowaniach z systemu wyprawy operatorów (USA, Kanada). Szukają wszelkie formalności w postaci, do których latają litewskie samoloty, ekipa mogła wykonywać tylko bezobsadnie obowiązy.

Jak podkreślił mówcy, brak strategii państwowej w dziedzinie transportu. Powstało mnożenie spółek akcyjnych prywatnych firm parających się przewoźnictwem. Konkurują one do siebie niemieckich, rosyjskich, zachodnich klientów. „Turycy w orzłami”, w tym biznesmeni korzystają z chaosu, kupując przylotowe ryby w wętniej wodzie.

Dziennikarze mówili na konferencji o drożynie biletów na liniach litewskich. Bilet kupione w Sztokholmie do Wilna kosztuje prawie o połowę więcej niż ten kupiony w Wilnie. (Należy pamiętać, podobna sytuacja panuje na liniach karackich jeżdżących z Warszawy. Wygodniej kupić bilet w Warszawie niż w Wilnie). Dyrektor generalny S. Dailyka powiedział, że ceny na liniach lotniczych ustala się na podstawie taryf państwowych.

Przedstawiciele LAL wyrazili opinie, że w Litwie powinna być jedna linia lotnicza, która by dąlała sprawnie i na którą można by było liczyć wszystkie moce i środki. A w przyszłości wszystkie republiki bałtyckie powinny połączyć się w jedną linię lotniczą, jak SAS — Skandynawskie Linie Lotnicze. Na ten temat prowadzone są obecnie pertraktacje.

Barbara ZNAJDZŁOWSKA

Artykuły spożywcze z Polski

Polskie przetwórstwo artykułów żywnościowych zyskało już sobie dobrą renomę na rynkach zagranicznych. Ich doskonałość (często trochę lepsza od tych z Zachodu), ładne opakowania cieszą oko i żołądek. Przypomnijmy sobie chociażby „Hortex”, który ma na Litwie swoich wiernych wyznawców.

Wczoraj do Wilna przybyli przedstawiciele nowych firm. Zaoferowali

oni litewskim kolegom swoją produkcję. Zorganizowała spotkanie Polsko-Litewska Izba Gospodarcza z Suwalk, która ostatnio działa bardzo energicznie. Rozmawiam z przedstawicielką Izby panią Grażyną SOBECKĄ.

— Co tym razem Izba proponuje litewskim przedsiębiorcom?
— Przywleliśmy do Wilna przedstawicieli trzech firm. Są to „Mipama”,

która produkuje żytki, rosoly, ketchupy, herbatki w miazgi szaszładek i t.n. rzeczy. Firma „Mipama” specjalizuje się w wytworzeniu kompotów. „Dobry Plack Trading” — przedstawiciel z Polsce słynnej „Coca-Cola” — proponuje słodczyce, firma z Kalisz — piasezki. Obieżyliśmy już spotkania z niektórymi litewskimi przedsiębiorcami. Spotkania te będziemy kontynuować dziś. Wydaje się, że wzbudziły one zainteresowanie litewskich biznesmenów.

Barbara ZNAJDZŁOWSKA

Związek Robotników ma nową drukarnię

Przed dwoma dniami przy siedzibie Związku Robotników Litwy — pałacu ZZ — uruchomiono drukarnię Naukowo-Badawczego Instytutu Związków Zawodowych Związku Robotników Litwy, podaje ELTA.

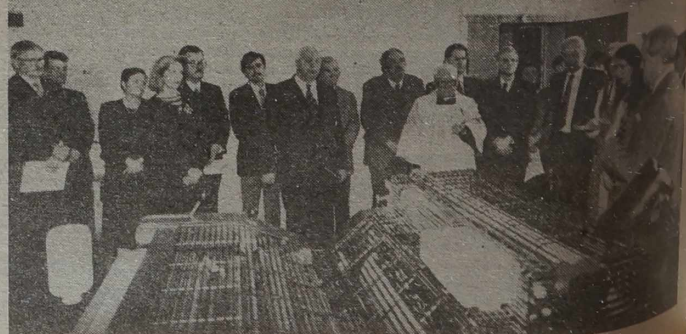
Urządzenia przekazała w darze i wyszkoliła specjalistów dla drukarni Federacja Pracy USA, wsparła amerykańska fundacja Agencji Rozwoju Międzynarodowego.

W uroczystości otwarcia uczestniczyli nadzwyczajny i pomocny ambasador USA na Litwie Darryl Johnson,

minister łączności Litwy Gintautas Zintelis oraz dyrektor warszawskiego biura Instytutu Wolnych Związków Zawodowych USA Stefan Nedziński. Poświęcenia nowej drukarni dokonał mniszoner Kazimieras Wasilauskas.

Będzie tu drukowana również reaktywowana gazeta Związku Robotników Litwy „Lietuvos darbininkai”, której dwa numery ujrzały już światło dzienne.

NA ZDJĘCIU: podczas ceremonii otwarcia. Fot. W. Zamotkiewicz



Razem czy oddzielnie uczymy 50 rocznicę?

W czasie wojny przelała się krew nie tylko tych, a może przede wszystkim, nie tych, którzy ją rozpetali. Zginęło wielu żołnierzy i osób cywilnych. Ze ich pamięć należy uczcić, w to chyba nikt nie wątpi. Ale czy obchody rocznicy tragicznych wydarzeń powinny odbyć się w Wilnie? Czy nie należałoby m.in. wnieść pomniki ku czci ofiar w Gliniszczach, jak też w

Dubinkach? Były to jeden z gestów pojedynania, wyrażenia żalu, że tak się stało, że zginęli niewinni ludzie, ludność cywilna, w tym dzieci, którzy stali się ofiarami walk bratobójczych. Pragnęlibyśmy, aby te dwa miejsca — Gliniszczki i Dubinki — stały się miejscami głębokiej refleksji nad tragicznym splątaniem losów Polaków i Litwinów. Niech te miejsca, tak tragicznie zakorzenione w przeszłości, zmuszą nas wszystkich do myślenia o przyszłości.

OŚWIADCZENIE zarządu Klubu Żołnierzy Armii Krajowej

Nasz Klub Armii Krajowej Ziemi Wileńskiej obecnie liczy 55 członków. Jesteśmy ludźmi starymi, przeszliśmy stalinowskie i hitlerowskie represje, łagry, wzięcienia, doznaliśmy różnego rodzaju poniewierek. Życie nas nie pięściło, jesteśmy schorowani, niektórzy leżą obłężnie — jedni w domach, inni w szpitalach. Minęło parę lat, a już pożegnaliśmy na zawsze wielu naszych kolegów. Przychodzi czas, że będziemy żegnali ich coraz częściej ze smutkiem w sercu i odprowadzali w ostatnią drogę, aż nasz Klub przestanie istnieć. Cel naszego Klubu opiekować się mogłymi naszymi kolegami, poległymi w walkach z niemieckim okupantem, pomagając naszym żywym kolegom, o ile mamy możliwość, materialnie i czym możemy w bardzo krytycznej sytuacji, że składek i innych źródeł. Nadchodzą paczki z używanymi ubraniami od naszych rodaków, otrzymanymi leki. Byliśmy w sanatorium w Polsce, z zaproszenia skorzystało 28 osób. Wszystko to jest dla nas bardzo ważne.

były prawdziwą zmurą cywilnej ludności.

Nie walczyliśmy przeciwko Państwu Litewskiemu, popieraliśmy jego odrodzenie, razem cieszyliśmy się odzyskaną niepodległością. Nasz Klub złożył wniosek z prośbą o restrykcje. Różne organizacje akwowe działają i są uznamane przez rządy na całym świecie, nawet w Niemczech. Spodziewamy się, że nasza prośba będzie rozstrzygnięta pozytywnie. Nie mijemy w naszych sercach zła niepotrzebne, nie dającego nikomu żadnej korzyści, a będziemy żyli po bratersku i budowali naszą Ojczyznę — Litwę. Pamiętajmy słowa Ojca Świętego tak pięknie wypowiedziane o stosunkach międzyлюдzkich i narodowościowych, o rozumieniu wzajemnym. Kilku dziesięciu zrzeszonych w Klubie Żołnierzy AK starców nie stanowi groźnej siły dla Państwa Litewskiego, nie jesteśmy agresywni, jak pisano o nas w prasie.

Wszyscy mamy emerytury, których ledwo wystarcza na skromne przeżycie, na lekarstwa, które są bardzo drogie. Każdy z nas jest chory i jesteśmy zmuszeni przyjmować różnego rodzaju pomoc, opiekować się jedni drugimi, aby przetrwać i te ciężkie lata prześladowania pod względem gospodarczym.

Każdy z nas marzy o spokoju w dalszym swym życiu. Nie mieliśmy dzieciństwa i młodości, które minęły w walkach i represjach. Niech u schyłku życia byłby nam promyk wolności i zrozumienia.

Po zakończeniu wojny nie opuściliśmy swej ukochanej Wileńszczyzny, pomimo że byliśmy stale prześladowani przez władze sowieckie. Przeżyliśmy i przepracowaliśmy całe swe życie w swych rodzinnych stronach.

W tym roku mijają 50 rocznica walk o wyzwolenie Wilna spod hitlerowskiej okupacji. Bitwa ta żołnierzy Armii Krajowej weszła do historii pod nazwą „Operacja Ostra Brama”. Poległo w niej około 500 żołnierzy Armii Krajowej. Musimy godnie uczcić pamięć naszych poległych kolegów w tej bitwie oraz w innych walkach, które odbyły się na Ziemi Wileńskiej. Uroczystości poświęcone 50 rocznicy „Operacji Ostra Brama” odbędą się w lipcu 1994 roku. Myślimy, że społeczeństwo oraz władze Litwy odniosą się ze zrozumieniem i tolerancją do naszych uroczystości, gdyż pamięć poległych jest święta. Rocznicę wyzwolenia Wilna proponujemy uczcić wspólnie.

Nie jesteśmy przyjeźdźcą, a całe swe życie oddaliśmy uczciwej pracy dla dobra Litwy. Pracowaliśmy ramię w ramię z Litwinami, nie obrażaliśmy jedni drugich, nie było nieporozumień na tle narodowościowym. Często i nasze rodziny są mieszane, przyjmowaliśmy to ze zrozumieniem. Nie byliśmy wrogami Litwy, nie toczyliśmy walk przeciw niej. Mamy dużo przyjaciół wśród Litwinów. Walczyliśmy z niemieckim okupantem i tymi, którzy mu pomagali i służyli bez względu na narodowość. Kolaborant współpracujący z Niemcami był nie mniejszym wrogiem. Armia Krajowa była podwładna Rządowi Polskiemu na emigracji w Londynie. Była to formacja wojskowa, w której panowała dyscyplina. Nie było ani rabusiów, ani instrukcji nakazujących terroryzować cywilnych mieszkańców, wręcz odwrotnie nakazywały one ochronę ludności cywilnej niezależnie od narodowości. Nie ponosimy żadnej odpowiedzialności za działalność band rabunkowych, które działały na tych terenach. Natomiast oddziały Armii Krajowej Okręgu Wileńskiego zwalczały te bandy, które

Kilkrotnie prosiliśmy władze Litwy o rejestrację statutu Klubu AK. Ponawiamy naszą prośbę jeszcze raz o niezwłocznej rejestracji statutu Klubu Żołnierzy Armii Krajowej.

Przyjęto na zarządzie Klubu Żołnierzy Armii Krajowej dnia 5 marca 1994 roku.

Prezes Klubu Żołnierzy Armii Krajowej
Marian KOŁZAN
Wiceprezes Klubu Żołnierzy Armii Krajowej
Stanisław KACZKAN
Sekretarz odpowiedzialny Klubu Żołnierzy Armii Krajowej
Jarosław WOLKONOWSKI

„Senoji sostinė” — w Trokach

Na początku lutego w rejonie trockim ukazała się nowa gazeta „Senoji sostinė” („Stara stolica”) w języku litewskim. Do jej wydawania uprawniono Klub Rzemieślników, którego przewodniczącym jest właściciel restauracji Vytautas Petraškevičius. Gazeta ukazuje się raz tygodniowo w nakładzie (na razie) nieco ponad tysiąc egzemplarzy. Zdobycie jeszcze kilku tysięcy czytelników i utrwalenie się — to najważniejsze zadanie niewielkiego zespołu nowej redakcji. Kieruje nią były mer Trok, zadowodą dziennikarka Joanna Katlinienė.

Na zebraniu założycielskim wydawców i dziennikarzy postanowiono, że gazeta będzie snłaświetlać wszystkie problemy życia rejonu, nie wglębiając się w politykę „prawicy” czy „lewicy”. Logiczne jest to, że właśnie młodzi rzemieślnicy i przedsiębiorcy odczuili potrzebę wzniesienia czegoś nowego na rynek prasowy. Mamy o czym pisać, historyczna stolica Litwy — Troki zamierza przodować w turystyce zagraniczej.

Mamy też tuzin firm wspólnych z inwestorami zagranicznymi. Jako przykład niech posłuży współpraca z niemiecką firmą „Rheiner moden”, w której zatrudnił się sporo mieszkańców Trok, będzie wytwarzana produkcja o poziomie światowym. 20 marca grupa twórców ludowych zbierze swe prace na kiermasz wielkanocny do niemieckiego miasta Rhine, z którym Troki rozwijają i zacieśniają współpracę. Z czasem planuje się zapewnienie stałego miejsca na kiermaszu nie tylko dla malarzy, lecz wszystkich przedstawicieli trockiego rzemiosła i rolnictwa.

A czasy na interesy są nieprzychylnie. Przykładowo, obrót towarowy w systemie rejonowej spółdzielczości spożywców obniżył się w roku ubiegłym o połowę, bankrutują uważane za niezawodne przedsiębiorstwa przemysłowe „Nesta” i „Kaitra”, do poziomu gospodarstwa naturalnego schodzą się farmerzy, których marzeniem była produkcja towarowa — oto treść jednego z ostatnich numerów.

Okażę się, że jednak nie wszystko jest takie beznadziejne. Ktoś zna drogę prowadzącą do rozwoju (i po cichu porównuje płacę zarobkową swych pracowników z zarobkami prezydenta, nie na korzyść ostatnich), ktoś ma pomysły na nowe przedsiębiorstwo — wszystko to na jej stronach. Gazeta nie goni za sensacją, dba o aktualność materiałów. Uważam, że właśnie to przyciągnie czytelników.

Jestem przekonana, że dwóm gazetom rejonowym nie będzie za ciasno — mówi J. Katlinienė.

A gdyby było? Niech zdecydowały uczciwa konkurencja! Na razie za „Stara stolica” przemawia to, iż cena jej prenumeraty jest niższa od każdej innej gazety.

Jurij SOBLIS

Przydzielono dodatkowe siły do przezwycięzania klęsk żywiołowych

WILNO (ELTA). Na posiedzeniu komisji rządowej do spraw sytuacji ekstremalnych we wtorek postanowiono podjąć dodatkowe działania, które zapewniłyby bezpieczeństwo ludzi na dotkniętym powodzią wybrzeżu.

Po omówieniu sytuacji na wybrzeżu przeznaczono dodatkowe środki techniczne — amfibie, dwa śmigłowce, inny transport. Na rozkaz startu oczekuje grupa śmigłowców na Lotnisku Szawelskim. Bliżej miejscowości dotkniętych klęską żywiołową gromadzone są zapasy żywności, medykamenty. Opracowano plan zapoźnienia w niezbędne środki ludzi odciętych przez wodę. Przewidziano wysadzenie w powietrze zatorów lodowych, jeżeli uniemożliwią one spływ wody.

Na posiedzeniu przewodniczył premier Adolfas Sleszičius.

Apel do całego narodu litewskiego, wszystkich obywateli kochających Litwę, do wszystkich partii politycznych i ruchów społecznych Litwy, samorządów wszystkich miast i rejonów republiki, redakcji gazet „Lietuvos aidas”, „Lietuvos rytas”, „Tiesa”, „Voruta” i „Kurier Wileński” oraz wszystkich zagranicznych gazet litewskich

Litwa od wieków cierpiała od imperializmu swych wielkich sąsiadów — Niemiec, Rosji i Polski. Szczególnie okrutny w jej dziejach był okres lat 1939-1953. Reżymy okupacyjne bolszewickie i nazistowskie przysłały na Ziemię Wileńską rządy emigracyjne na Wileńszczyznę zbrojne oddziały Armii Krajowej realizowały ludobójstwo narodu litewskiego i wyniszczyły prawie tereza jego część.

Armii Krajowej i pociągania do odpowiedzialności karnej konkretnych przestępców oraz morderców. Wzywamy, aby nie zapomnieć o wymordowanych przez tę „armię” córkach i synach Litwy oraz uczcić świętą pamięć ofiar we wszystkich miejscach masakry!

Jako że największą i najokrutniejszą aktą ludobójstwa Litwinów Armia Krajowa dokonała w ostatnim tygodniu czerwca 1944 r. w okolicach Dubingiai, więc w związku ze zbliżeniem się 50-lecia tego tragicznego wydarzenia, 2 maja 1992 r. w Dubingiai odbył się wiec, poświęcony pamięci tych ofiar. Uczestniczyli w nim klerici, sąsiedzi, znajomi poległych, przedstawiciele społeczności rejonu małackiego i rejonów sąsiednich oraz stolicy. Uczestnicy wiecu postanowili uwiecznić tu pamięć wszystkich ofiar Armii Krajowej i położyć pierwszy początek — zasadili dąbrowę (park pamięci), gdzie ma stanąć pomnik — kaplica. Tworzenie parku pamięci oraz ustawienie odpowiedniego akcentu należałoby zakończyć do połowy roku bieżącego, tj. do 50 rocznicy masakry dokonanej przez Armię Krajową w okolicach Dubingiai.

Dla zakończenia prac przy zespole pomnikowym potrzebne jest wsparcie finansowe naszego społeczeństwa. Z prośbą o taką pomoc zwróciliśmy się też do Prezydenta, Sejmu i Rządu Republiki Litewskiej.

Prosimy samorządy wszystkich miast i rejonów Litwy:

- 1) opublikować ten apel w gazetach swych miast i rejonów.
- 2) przeznaczyć odpowiednie kwoty pieniężne na wzniesienie tego zespołu pomnikowego i wezwać społeczeństwo do pomocy prywatnie, aby swymi środkami wsparły uwiecznienie pamięci ofiar Armii Krajowej w Dubingiai.

Wszystkich, którzy mogą wesprzeć te szlachetną i ważną sprawę dla całego naszego narodu, prosimy o nadsyłanie środków.
Lietuvos taupomasis bankas
Vilniaus miesto senamiestio skyriaus filialas nr 6762/076, Taupomoių knygelė sąskaita nr E1106.
W imieniu Klubu Ofiar Armii Krajowej — przewodniczący zarządu
Vladas TRIMONIS
Wilno, 15 lutego 1994 r.

Po odrodzeniu niepodległości naszego kraju Związek Polaków na Litwie oraz niektórzy inne organizacje polskie, jak też i gazety wysławiają „czyny bohaterów” „żołnierską” Armii Krajowej w walce przeciwko naszym rodakom na Litwie. Wschodniej. Przy pobliżności grobów władzy Republiki Litewskiej, oczekali morderców narodu litewskiego — akowców w latach 1992-1993 zostały przeniesione do świętego miejsca naszego narodu i mieszkańców Wilna — na teren cmentarza Rossa. W różnych miejscowościach Litwy Wschodniej postawiono pomniki dla uczczenia tych morderców. Należy zwrócić uwagę również na to, że przy Związku Polaków na Litwie działa nielegalnie „Klub Weteranów Armii Krajowej”. Pamięć i sprawiedliwość dziejowa narodu litewskiego wymagają podania do wiadomości publicznej przestępstw



NA ZDJĘCIACH: przy zbiorowym grobie Polaków pomordowanych w Gliniszczach z dodaną nie zmienionym napisem po rosyjsku: „Zalicz pochoronyeniy żertvy faszyzma rasstrielannye 20 Junia 1944 r. 38 ezhelovok”; zbiorowe groby Litwinów pomordowanych w Dubinkach.

Uchwała rządu Republiki Litewskiej nr 55 z 26 stycznia 1994 r.

O CZĘŚCIOWEJ ZMIANIE ZATWIERDZONEGO UCHWAŁĄ RZĄDU REPUBLIKI LITEWSKIEJ NR 470 Z 15 LISTOPADA 1991 R. TRYBU WCIELANIA W ŻYCIE USTAWY REPUBLIKI LITEWSKIEJ „O TRYBIE I WARUNKACH PRZYWRACANIA PRAWA WŁASNOŚCI OBYWATELI DO ZACHOWANYCH NIERUCHOMOŚCI”

1.5. Rozdział „Przyznawanie działek gruntowych na budownictwo indywidualne w miastach (miasteczkach) i na wsi. Przyznawanie (nabywanie) działek gruntowych znajdujących się przy domach mieszkalnych, które wcześniej nie należały do właścicieli domów na prawach własności prywatnej” zatytułować „Warunki i tryb przywracania prawa własności do ziemi miast i osiedli typu miejskiego” i dać go w następującym brzmieniu:

„Warunki i tryb przywracania prawa własności do ziemi miast i osiedli typu miejskiego

25. Osobom wyszczególnionym w punkcie 1 niniejszego trybu prawo własności do ziemi, znajdującej się na terenach miast i osiedli typu miejskiego oraz na terenach przydzielonych w ustalonym trybie do 1 sierpnia 1991 r. tym miastom i osiedlom typu miejskiego, przywracane jest następująco:

25.1. Osobom, pragnącym odzyskać posiadaną dawniej ziemię o przeznaczeniu rolniczym w równorzędny naturze, prawo własności przywraca się poprzez przyznanie równorzędnej działki gruntowej w pożądanej wsi na warunkach i w trybie ustalonym w rozdziale „Zwrot ziemi znajdującej się na wsi” niniejszego trybu. W tym przypadku działki gruntowej w mieście nie przyznaje się nieodpłatnie:

25.2. Innym osobom:
25.2.1. Przyznając nieodpłatnie na własność każdemu pretendentowi użytkowaną przez w mieście lub osiedlu typu miejskiego działkę gruntową (jej część), której nie przewiduje się do wykorzystania dla potrzeb gospodarki miejskiej, państwa lub społeczeństwa oraz na budownictwo indywidualne;

25.2.2. Przyznając nieodpłatnie na własność każdemu pretendentowi nową działkę gruntową na budownictwo indywidualne lub w innym celu w tym mieście lub osiedlu typu miejskiego, gdzie znajdowała się posiadana dawniej ziemia, albo na życzenie tych osób według ich miejsca zamieszkania w tym mieście (z wyjątkiem miast szczebla republikańskiego).

Minimalna wielkość przyznawanej nieodpłatnie nowej działki gruntowej — 0,04 ha. Maksymalna powierzchnia przyznawanej nieodpłatnie nowej działki gruntowej nie powinna przekraczać 0,2 ha w Wilnie, Kownie, Kłajpedzie, Szawlach, Poniewieżu, Olicie, Mariampolu, Druskininkach, Połdziej i Birsztanach oraz nie przekracza 0,3 ha w innych miastach i osiedlach typu miejskiego. Tę przepisu nie stosuje się w Nerindzie.

Gdy przyznawana nieodpłatnie powierzchnia ziemi w sposób wyszczególniony w punktach 25.20.1 i 25.20.2 niniejszego trybu jest mniejsza od posiadanej dawniej w tym mieście lub osiedlu typu miejskiego powierzchni, brakującej jej części (jeżeli posiadana posiadłość nie była użytkowana do celów rolnictwa lub leśnictwa) każdemu pretendentowi kompensuje się w trybie ustalonym w uchwale rządu Republiki Litewskiej nr 967 z 21 grudnia 1993 r.

Wielkość przyznawanej nieodpłatnie użytkowanej lub nowej działki gruntowej na budownictwo indywidualne lub inne cele (ogród, sad, pastwisko, zieleń, rekreacja i in.) na terenie administracyjnym miasta lub osiedla typu miejskiego ustala samorząd miejski (rejonowy), uwzględniając posiadaną powierzchnię i zapotrzebowanie ziemi przeznaczanej na budownictwo indywidualne lub inne cele.

Na życzenie pretendentów działki o ustalonej wielkości mogą być przyznawane również na terenach przydzielonych miastu;

25.2.3. Na życzenie obywatela, wykupując w trybie ustalonym w uchwale rządu Republiki Litewskiej nr 967 z 21 grudnia 1993 r.

26. Granice przyznawanych

nieodpłatnie użytkowanych i nieruchomości na budownictwo indywidualne lub inne cele powinny być ustalone, oznakowane w terenie, podane współrzędne punktów zwrotu granic, sporządzone plany granic działek i te działki nakreślone na mapie katastru ziemnego w takim samym trybie, jak i sprzedawane przez państwo działki gruntowe.

27. W razie braku ziemi przyznawanej na budownictwo indywidualne, na mocy decyzji rady miejskiej, rejonowej może być postanowione przyznawanie nowych działek gruntowych na budownictwo indywidualne tylko tym osobom mającym prawo do przywrócenia własności, które mieszkają w tym mieście lub osiedlu typu miejskiego albo w pierwszej kolejności zaspokajanie podań osób mających prawo do pomocy państwa zgodnie z ustawą Republiki Litewskiej o zaopatrzeniu w lokale mieszkalne, jak też podań próśb osób, eksmitowanych z wracanych właścicielom domów mieszkalnych, i podań byłych właścicieli domów mieszkalnych, gdy nie zwraca się im domów.

28. Jeżeli osoba, której przywraca się prawo własności do ziemi, użytkuje większą działkę gruntową niż przyznawana jest mu nieodpłatnie, pozostającą część działki gruntowej (nadwyżka) na mocy decyzji zarządu miejskiego, rejonowego może być przekazana do państwowego funduszu ziemi i wykorzystana dla potrzeb miasta lub wydzierżawiona osobie użytkującej ziemię na okres, aż będzie wykorzystana według nowego przeznaczenia, przewidzianego w projekcie budownictwa.

29. Lokatorzy, mieszkający w domach mieszkalnych zwrotnych (podlegających zwrotowi) byłym właścicielom, mają prawo otrzymania na własność dla budownictwa indywidualnego nowej działki o wielkości ustalonej dla danej miejscowości, albo wstąpienie do spółki budowy domów mieszkalnych (na działkach gruntowych wyposażonych przez samorządy) oraz otrzymanie pomocy państwa w zaopatrzeniu się w lokale mieszkalne. W tych przypadkach lokarzy zobowiązuje się pisemnie opuścić wynajmowany dom lub mieszkanie w terminie wskazanym w zobowiązaniu.

30. Lokatorom, mieszkającym w zwrotnych (podlegających zwrotowi) dla byłych właścicieli domach mieszkalnych i wyrażającym chęć budowy domu indywidualnego lub wstąpienie do spółki budowy domów mieszkalnych, przyznaje się prawo do uzyskania na warunkach ulgowych długoterminowych kredytów, przewidzianych w odpowiednich uchwałach rządu Republiki Litewskiej.

31. Jeżeli działka przy zwrotnym domu (albo jego części) nie należała na prawie własności prywatnych do właściciela domu (albo jego części), to na podstawie decyzji zarządu miejskiego, rejonowego może ona być sprzedana właścicielowi domu (albo jego części), nie przekraczając wielkości ustalonej w ustawie Republiki Litewskiej o reformie rolnej, albo wydzierżawiona w ustalonym trybie;

1.6. w rozdziale „Zwrot w naturze budynków gospodarczo-komercyjnych i zachowanych w nich urządzeń albo wydane papierów państwowych (akcji)”;

1.6.1. punkt 33 dać w następującym brzmieniu:

„33. W tym przypadku, gdy budynki gospodarczo-komercyjne zwracane są byłym właścicielom w naturze, znajdujące się w nich i należące do państwa na prawach własności urządzenia i inne środki trwałe (dalej zwane — urządzenie) i majątek obrotowy zwraca się w zakupie za pieniądze Republiki Litewskiej od razu albo na spłatę w ciągu 5 lat.

W razie wykupu na spłatę, od raty trzeba wziąć co najmniej 15 proc. wartości szacunkowej urządzeń i majątku obrotowego. Zezwolenie na wykupienie urządzeń i majątku obrotowego wydaje zaliczyciel przedsiębiorstwa. Urząd

ziemi należące do państwa na prawach własności wycenia (szacuje) administracja przedsiębiorstwa, w której są one zmontowane i udokumentuje to protokołem, który po uzgodnieniu z Centralną Komisją Prywatyzacji zatwierdza miejscowy samorząd, ministerstwo lub inna służba państwowa (zależnie od tego, do której sfery regulacji należy przedsiębiorstwo). Urządzenia należące do państwa na prawach własności wycenia się, ustalając ich wartość resztkową w podstawie danych ewidencji księgowej na dzień 1 stycznia 1992 r. W przypadku, jeżeli według danych ewidencji księgowej urządzenia są całkowicie zużyte, ale faktycznie nadają się do wykorzystania, powinny być wycenione przez ekspertów tego przedsiębiorstwa i jego założyciela. Wartość resztkową wszystkich sprzedawanych urządzeń (każdego urządzenia osobno) indeksuje się według trybu ustalonego w uchwale rządu Republiki Litewskiej nr 180 z 23 marca 1992 r. „O indeksowaniu wartości majątku przedsiębiorstw, instytucji i organizacji oraz środków znajdujących się na kontakt inwestycyjnych i wkładach mieszkańców” (Dziennik Ustaw, 1992, nr 16-438, nr 18-524) oraz w piśmie Ministerstwa Finansów nr 47V z 15 kwietnia 1992 r. „O indeksowaniu środków trwałych i nie dokończonych prac kapitalnych”, jak też innych powziętych później postanowień w sprawie indeksowania środków trwałych i urządzeń.

Osobie, której przywraca się prawo własności do budynku gospodarczo-komercyjnego, powinna być złożona propozycja nabycia znajdującego się w tym budynku majątku obrotowego przedsiębiorstwa (z wyjątkiem środków pieniężnych przedsiębiorstwa).

Znajdujący się w przejmovanych budynkach majątek obrotowy, który został zakupiony z kredytu bankowego, powinien być przekazywany na podstawie porozumienia stron.

Wpływy i procenty, uzyskane za sprzedane urządzenia i majątek obrotowy (z wyjątkiem środków pieniężnych przedsiębiorstwa), gromadzone są w funduszach prywatyzacji — republikańskim i samorządowym wyższego szczebla, kierując się zatwierdzonymi uchwałami Rady Najwyższej Republiki Litewskiej nr 1-1544 z 11 lipca 1991 r. „O zatwierdzeniu przepisów funduszy prywatyzacji — republikańskiego i samorządowego wyższego szczebla” (Dziennik Ustaw, 1991, nr 21-547) i przepisami o funduszach prywatyzacji — republikańskim i samorządowym wyższego szczebla.

Spory dotyczące wysokości wyceny (oszacowania) urządzeń rozstrzyga założyciel byłego przedsiębiorstwa państwowego. Spory i nieporozumienia dotyczące sposobów i terminów opłaty nabycanego na spłatę majątku państwowego rozstrzyga Ministerstwo Finansów.

Jeżeli osoba rezygnuje ze zwrotu w naturze budynków gospodarczo-komercyjnych w terminie miesiąca od zatwierdzenia protokołu wyceny (oszacowania) urządzeń lub nie zgadza się wykupić znajdujących się w nich urządzeń, których nie można zdemontować bez szkody dla urządzenia i budynku, albo wobec budynku gospodarczo-komercyjnego stosowane są warunki wyszczególnione w punkcie 32 niniejszego trybu, to wartość utraconego majątku osobie tej kompensuje się papierami wartościowymi (akcjami);

1.6.2. wykreślić ostatnie zdanie punktu 35;

1.7. rozdział „warunki, na których państwo wykupuje zachowane nieruchomości”;

1.7.1. Z tytułu tytułu jako rozdział „Warunki, z powodu których państwo wykupuje zachowane nieruchomości”;

1.7.2. punkt 58 dać w następującym brzmieniu:

„58. Na potrzeby państwa lub inne cele ziemię od osób wyszczególnionych w punkcie 1 niniejszego trybu wykupuje się poprzez jej zwrot w równorzędnej

naturze albo w trybie ustalonym w uchwale rządu Republiki Litewskiej nr 967 z 21 grudnia 1993 r., jeżeli:

58.1. jest zajęta przez drogi, lotnictwa, jednostki wojskowe, porty i ich urządzenia albo te ziemie potrzebne są do ochrony granicy państwowej;

58.2. jest zajęta przez podziemne kable łączności i rurociągi. Ziemia ta może być zwracana do ograniczonego docelowo użytku, jeżeli zgadzają się na to osoby wyszczególnione w punkcie 1 niniejszego trybu;

58.3. ze środków budżetu założone są na niej zbiorniki wodne, działy towarzyszące sadowników, powiaty lub zakłady się działki przemysłowe przedsiębiorstw państwowych, jak też sady, plantacje jagodowe i szkółki drzew, przytworzone zgodnie z ustawą o prywatyzacji majątku przedsiębiorstw rolnych;

58.4. zgodnie z obowiązującymi ustawami została przyznana na założenie gospodarstwa chłopskiego albo osobom, budującym objęcia gospodarce; są na niej działki rolne, które zajmują prywatne posesse (objęcia) oraz inne należące na prawach własności państwowych, jak też sady, plantacje jagodowe i szkółki drzew, przytworzone zgodnie z ustawą o prywatyzacji majątku przedsiębiorstw rolnych w ramach reformy rolnej rozpatrzonych w zarządach rejonowych do dnia 31 grudnia 1993 r., albo do tej daty została przyznana i oznakowana w terenie;

58.6. 1 sierpnia 1991 r. przewidziana została do rozwoju miast i osiedli typu miejskiego według przygotowanych, uzgodnionych i zatwierdzonych w ustalonym trybie szczegółowych planów, przydzielona miastom i osiedlom typu miejskiego po 1 sierpnia 1991 r.

Za tę ziemię kompensuje się przyznając każdemu pretendentowi nieodpłatnie działkę gruntową znajdującą się na jego posesji albo nowe działki gruntowe na budownictwo indywidualne, natomiast za różnicę powierzchni między powierzchnią posiadaną ziemi (na którą przywraca się prawo własności) i przyznawanej nieodpłatnie powierzchni ziemi (albo na życzenie obywatela — za całą wykupowaną przez państwo powierzchnię) kompensuje się w trybie ustalonym w uchwale rządu Republiki Litewskiej nr 967 z 21 grudnia 1993 r.;

58.7. Była przewidziana do przydziału na rozwój miast i osiedla typu miejskiego i szczegółowe plany zostały przygotowane i zatwierdzone w ustalonym trybie po 1 sierpnia 1991 r., ale nie później niż do 31 grudnia 1993 r.

Za tę ziemię kompensuje się po przydziale jej miastu lub osiedlu typu miejskiego również na takich samych warunkach oraz w trybie, jak za ziemię, wymienioną w punkcie 58.6 niniejszego trybu;

58.8. Na podstawie uchwały rządu Republiki Litewskiej została przydzielona dla potrzeb rekreacyjnych mieszkańców miast.

Prawo własności do tej ziemi przywraca zarząd rejonowy według poprzedniej lokalizacji ziemi, przyznając nieodpłatnie działkę gruntową istniejącej posesji, a za różnicę między powierzchnią, na którą przywraca się prawo własności, i przyznawanej nieodpłatnie powierzchni ziemi (albo na życzenie obywatela — za całą powierzchnię wykupowaną przez państwo), kompensuje się w trybie ustalonym w uchwale rządu Republiki Litewskiej nr 967 z 21 grudnia 1993 r.;

58.9. W określonym trybie została przyznana do użytku placówkom naukowym i dydaktycznym albo przydzielona przez rząd Republiki Litewskiej na eksperymenty oraz inne potrzeby naukowe i dydaktyczne na ziemi o przeznaczeniu rolniczym i leśnym;

58.10. Znajdujące się na terenie zabudowanych i potwierdzonych w ustalonym trybie złóż kopalni pożytecznych. Takie działki, po uzgodnieniu z Państwową Służbą Geologiczną, mogą być zwracane do ograniczonego docelowo użytku, jeżeli zgadzają się na to osoby wyszczególnione w punkcie 1 niniejszego trybu;

58.11. Znajdujące się na terenie rezerwatów państwowych, parków narodowych i regionalnych, parku narodowego Mierzej Kurońskich;

58.12. Jest ziemia państwowych rezerwatów, państwowych parków, z wy-

jątkiem ziemi zwracanej osobom, które stałe mieszkają na tym terenie.

Na terenach chronionych, które może być zwracana tylko do ograniczonego docelowo użytku do ograniczonego docelowo użytku, jeżeli zgadzają się na to osoby wyszczególnione w punkcie 1 niniejszego trybu. Ziemia ta może być zwracana do ograniczonego docelowo użytku, jeżeli zgadzają się na to osoby wyszczególnione w punkcie 1 niniejszego trybu;

58.13. Jest zajęta przez państwo instytucje opieki i troski społecznej albo użytkowana przez instytucje opieki o przeznaczeniu rolniczym, lasem, jak też ziemia, na której zostały osadzone osoby albo projektuje się osadę, teren własności państwowej, jak też ziemia, przydzielona przedsiębiorstwom w trybie ustalonym w punkcie 1 niniejszego trybu. Ziemia, która została przyznana do użytku państwowemu, instytucjom i organizacjom rolniczym, jednakże nie tam nie zbudowana i nie była w inny sposób wykorzystana według przeznaczenia, jak też ziemia, która przewidziana do przydziału miast i osiedlom typu miejskiego w ustalonym trybie, przyznawana jest w ustalonym trybie państwowemu, instytucjom i organizacjom rolniczym, jednakże nie tam nie zbudowana i nie była w inny sposób wykorzystana według przeznaczenia, jak też ziemia, która przewidziana do przydziału miast i osiedlom typu miejskiego, przyznawana jest w ustalonym trybie państwowemu, instytucjom i organizacjom rolniczym, jednakże nie tam nie zbudowana i nie była w inny sposób wykorzystana według przeznaczenia, jak też ziemia, która przewidziana do przydziału miast i osiedlom typu miejskiego, przyznawana jest w ustalonym trybie państwowemu, instytucjom i organizacjom rolniczym, jednakże nie tam nie zbudowana i nie była w inny sposób wykorzystana według przeznaczenia, jak też ziemia, która przewidziana do przydziału miast i osiedlom typu miejskiego, przyznawana jest w ustalonym trybie państwowemu, instytucjom i organizacjom rolniczym, jednakże nie tam nie zbudowana i nie była w inny sposób wykorzystana według przeznaczenia, jak też ziemia, która przewidziana do przydziału miast i osiedlom typu miejskiego, przyznawana jest w ustalonym trybie państwowemu, instytucjom i organizacjom rolniczym, jednakże nie tam nie zbudowana i nie była w inny sposób wykorzystana według przeznaczenia, jak też ziemia, która przewidziana do przydziału miast i osiedlom typu miejskiego, przyznawana jest w ustalonym trybie państwowemu, instytucjom i organizacjom rolniczym, jednakże nie tam nie zbudowana i nie była w inny sposób wykorzystana według przeznaczenia, jak też ziemia, która przewidziana do przydziału miast i osiedlom typu miejskiego, przyznawana jest w ustalonym trybie państwowemu, instytucjom i organizacjom rolniczym, jednakże nie tam nie zbudowana i nie była w inny sposób wykorzystana według przeznaczenia, jak też ziemia, która przewidziana do przydziału miast i osiedlom typu miejskiego, przyznawana jest w ustalonym trybie państwowemu, instytucjom i organizacjom rolniczym, jednakże nie tam nie zbudowana i nie była w inny sposób wykorzystana według przeznaczenia, jak też ziemia, która przewidziana do przydziału miast i osiedlom typu miejskiego, przyznawana jest w ustalonym trybie państwowemu, instytucjom i organizacjom rolniczym, jednakże nie tam nie zbudowana i nie była w inny sposób wykorzystana według przeznaczenia, jak też ziemia, która przewidziana do przydziału miast i osiedlom typu miejskiego, przyznawana jest w ustalonym trybie państwowemu, instytucjom i organizacjom rolniczym, jednakże nie tam nie zbudowana i nie była w inny sposób wykorzystana według przeznaczenia, jak też ziemia, która przewidziana do przydziału miast i osiedlom typu miejskiego, przyznawana jest w ustalonym trybie państwowemu, instytucjom i organizacjom rolniczym, jednakże nie tam nie zbudowana i nie była w inny sposób wykorzystana według przeznaczenia, jak też ziemia, która przewidziana do przydziału miast i osiedlom typu miejskiego, przyznawana jest w ustalonym trybie państwowemu, instytucjom i organizacjom rolniczym, jednakże nie tam nie zbudowana i nie była w inny sposób wykorzystana według przeznaczenia, jak też ziemia, która przewidziana do przydziału miast i osiedlom typu miejskiego, przyznawana jest w ustalonym trybie państwowemu, instytucjom i organizacjom rolniczym, jednakże nie tam nie zbudowana i nie była w inny sposób wykorzystana według przeznaczenia, jak też ziemia, która przewidziana do przydziału miast i osiedlom typu miejskiego, przyznawana jest w ustalonym trybie państwowemu, instytucjom i organizacjom rolniczym, jednakże nie tam nie zbudowana i nie była w inny sposób wykorzystana według przeznaczenia, jak też ziemia, która przewidziana do przydziału miast i osiedlom typu miejskiego, przyznawana jest w ustalonym trybie państwowemu, instytucjom i organizacjom rolniczym, jednakże nie tam nie zbudowana i nie była w inny sposób wykorzystana według przeznaczenia, jak też ziemia, która przewidziana do przydziału miast i osiedlom typu miejskiego, przyznawana jest w ustalonym trybie państwowemu, instytucjom i organizacjom rolniczym, jednakże nie tam nie zbudowana i nie była w inny sposób wykorzystana według przeznaczenia, jak też ziemia, która przewidziana do przydziału miast i osiedlom typu miejskiego, przyznawana jest w ustalonym trybie państwowemu, instytucjom i organizacjom rolniczym, jednakże nie tam nie zbudowana i nie była w inny sposób wykorzystana według przeznaczenia, jak też ziemia, która przewidziana do przydziału miast i osiedlom typu miejskiego, przyznawana jest w ustalonym trybie państwowemu, instytucjom i organizacjom rolniczym, jednakże nie tam nie zbudowana i nie była w inny sposób wykorzystana według przeznaczenia, jak też ziemia, która przewidziana do przydziału miast i osiedlom typu miejskiego, przyznawana jest w ustalonym trybie państwowemu, instytucjom i organizacjom rolniczym, jednakże nie tam nie zbudowana i nie była w inny sposób wykorzystana według przeznaczenia, jak też ziemia, która przewidziana do przydziału miast i osiedlom typu miejskiego, przyznawana jest w ustalonym trybie państwowemu, instytucjom i organizacjom rolniczym, jednakże nie tam nie zbudowana i nie była w inny sposób wykorzystana według przeznaczenia, jak też ziemia, która przewidziana do przydziału miast i osiedlom typu miejskiego, przyznawana jest w ustalonym trybie państwowemu, instytucjom i organizacjom rolniczym, jednakże nie tam nie zbudowana i nie była w inny sposób wykorzystana według przeznaczenia, jak też ziemia, która przewidziana do przydziału miast i osiedlom typu miejskiego, przyznawana jest w ustalonym trybie państwowemu, instytucjom i organizacjom rolniczym, jednakże nie tam nie zbudowana i nie była w inny sposób wykorzystana według przeznaczenia, jak też ziemia, która przewidziana do przydziału miast i osiedlom typu miejskiego, przyznawana jest w ustalonym trybie państwowemu, instytucjom i organizacjom rolniczym, jednakże nie tam nie zbudowana i nie była w inny sposób wykorzystana według przeznaczenia, jak też ziemia, która przewidziana do przydziału miast i osiedlom typu miejskiego, przyznawana jest w ustalonym trybie państwowemu, instytucjom i organizacjom rolniczym, jednakże nie tam nie zbudowana i nie była w inny sposób wykorzystana według przeznaczenia, jak też ziemia, która przewidziana do przydziału miast i osiedlom typu miejskiego, przyznawana jest w ustalonym trybie państwowemu, instytucjom i organizacjom rolniczym, jednakże nie tam nie zbudowana i nie była w inny sposób wykorzystana według przeznaczenia, jak też ziemia, która przewidziana do przydziału miast i osiedlom typu miejskiego, przyznawana jest w ustalonym trybie państwowemu, instytucjom i organizacjom rolniczym, jednakże nie tam nie zbudowana i nie była w inny sposób wykorzystana według przeznaczenia, jak też ziemia, która przewidziana do przydziału miast i osiedlom typu miejskiego, przyznawana jest w ustalonym trybie państwowemu, instytucjom i organizacjom rolniczym, jednakże nie tam nie zbudowana i nie była w inny sposób wykorzystana według przeznaczenia, jak też ziemia, która przewidziana do przydziału miast i osiedlom typu miejskiego, przyznawana jest w ustalonym trybie państwowemu, instytucjom i organizacjom rolniczym, jednakże nie tam nie zbudowana i nie była w inny sposób wykorzystana według przeznaczenia, jak też ziemia, która przewidziana do przydziału miast i osiedlom typu miejskiego, przyznawana jest w ustalonym trybie państwowemu, instytucjom i organizacjom rolniczym, jednakże nie tam nie zbudowana i nie była w inny sposób wykorzystana według przeznaczenia, jak też ziemia, która przewidziana do przydziału miast i osiedlom typu miejskiego, przyznawana jest w ustalonym trybie państwowemu, instytucjom i organizacjom rolniczym, jednakże nie tam nie zbudowana i nie była w inny sposób wykorzystana według przeznaczenia, jak też ziemia, która przewidziana do przydziału miast i osiedlom typu miejskiego, przyznawana jest w ustalonym trybie państwowemu, instytucjom i organizacjom rolniczym, jednakże nie tam nie zbudowana i nie była w inny sposób wykorzystana według przeznaczenia, jak też ziemia, która przewidziana do przydziału miast i osiedlom typu miejskiego, przyznawana jest w ustalonym trybie państwowemu, instytucjom i organizacjom rolniczym, jednakże nie tam nie zbudowana i nie była w inny sposób wykorzystana według przeznaczenia, jak też ziemia, która przewidziana do przydziału miast i osiedlom typu miejskiego, przyznawana jest w ustalonym trybie państwowemu, instytucjom i organizacjom rolniczym, jednakże nie tam nie zbudowana i nie była w inny sposób wykorzystana według przeznaczenia, jak też ziemia, która przewidziana do przydziału miast i osiedlom typu miejskiego, przyznawana jest w ustalonym trybie państwowemu, instytucjom i organizacjom rolniczym, jednakże nie tam nie zbudowana i nie była w inny sposób wykorzystana według przeznaczenia, jak też ziemia, która przewidziana do przydziału miast i osiedlom typu miejskiego, przyznawana jest w ustalonym trybie państwowemu, instytucjom i organizacjom rolniczym, jednakże nie tam nie zbudowana i nie była w inny sposób wykorzystana według przeznaczenia, jak też ziemia, która przewidziana do przydziału miast i osiedlom typu miejskiego, przyznawana jest w ustalonym trybie państwowemu, instytucjom i organizacjom rolniczym, jednakże nie tam nie zbudowana i nie była w inny sposób wykorzystana według przeznaczenia, jak też ziemia, która przewidziana do przydziału miast i osiedlom typu miejskiego, przyznawana jest w ustalonym trybie państwowemu, instytucjom i organizacjom rolniczym, jednakże nie tam nie zbudowana i nie była w inny sposób wykorzystana według przeznaczenia, jak też ziemia, która przewidziana do przydziału miast i osiedlom typu miejskiego, przyznawana jest w ustalonym trybie państwowemu, instytucjom i organizacjom rolniczym, jednakże nie tam nie zbudowana i nie była w inny sposób wykorzystana według przeznaczenia, jak też ziemia, która przewidziana do przydziału miast i osiedlom typu miejskiego, przyznawana jest w ustalonym trybie państwowemu, instytucjom i organizacjom rolniczym, jednakże nie tam nie zbudowana i nie była w inny sposób wykorzystana według przeznaczenia, jak też ziemia, która przewidziana do przydziału miast i osiedlom typu miejskiego, przyznawana jest w ustalonym trybie państwowemu, instytucjom i organizacjom rolniczym, jednakże nie tam nie zbudowana i nie była w inny sposób wykorzystana według przeznaczenia, jak też ziemia, która przewidziana do przydziału miast i osiedlom typu miejskiego, przyznawana jest w ustalonym trybie państwowemu, instytucjom i organizacjom rolniczym, jednakże nie tam nie zbudowana i nie była w inny sposób wykorzystana według przeznaczenia, jak też ziemia, która przewidziana do przydziału miast i osiedlom typu miejskiego, przyznawana jest w ustalonym trybie państwowemu, instytucjom i organizacjom rolniczym, jednakże nie tam nie zbudowana i nie była w inny sposób wykorzystana według przeznaczenia, jak też ziemia, która przewidziana do przydziału miast i osiedlom typu miejskiego, przyznawana jest w ustalonym trybie państwowemu, instytucjom i organizacjom rolniczym, jednakże nie tam nie zbudowana i nie była w inny sposób wykorzystana według przeznaczenia, jak też ziemia, która przewidziana do przydziału miast i osiedlom typu miejskiego, przyznawana jest w ustalonym trybie państwowemu, instytucjom i organizacjom rolniczym, jednakże nie tam nie zbudowana i nie była w inny sposób wykorzystana według przeznaczenia, jak też ziemia, która przewidziana do przydziału miast i osiedlom typu miejskiego, przyznawana jest w ustalonym trybie państwowemu, instytucjom i organizacjom rolniczym, jednakże nie tam nie zbudowana i nie była w inny sposób wykorzystana według przeznaczenia, jak też ziemia, która przewidziana do przydziału miast i osiedlom typu miejskiego, przyznawana jest w ustalonym trybie państwowemu, instytucjom i organizacjom rolniczym, jednakże nie tam nie zbudowana i nie była w inny sposób wykorzystana według przeznaczenia, jak też ziemia, która przewidziana do przydziału miast i osiedlom typu miejskiego, przyznawana jest w ustalonym trybie państwowemu, instytucjom i organizacjom rolniczym, jednakże nie tam nie zbudowana i nie była w inny sposób wykorzystana według przeznaczenia, jak też ziemia, która przewidziana do przydziału miast i osiedlom typu miejskiego, przyznawana jest w ustalonym trybie państwowemu, instytucjom i organizacjom rolniczym, jednakże nie tam nie zbudowana i nie była w inny sposób wykorzystana według przeznaczenia, jak też ziemia, która przewidziana do przydziału miast i osiedlom typu miejskiego, przyznawana jest w ustalonym trybie państwowemu, instytucjom i organizacjom rolniczym, jednakże nie tam nie zbudowana i nie była w inny sposób wykorzystana według przeznaczenia, jak też ziemia, która przewidziana do przydziału miast i osiedlom typu miejskiego, przyznawana jest w ustalonym trybie państwowemu, instytucjom i organizacjom rolniczym, jednakże nie tam nie zbudowana i nie była w inny sposób wykorzystana według przeznaczenia, jak też ziemia, która przewidziana do przydziału miast i osiedlom typu miejskiego, przyznawana jest w ustalonym trybie państwowemu, instytucjom i organizacjom rolniczym, jednakże nie tam nie zbudowana i nie była w inny sposób wykorzystana według przeznaczenia, jak też ziemia, która przewidziana do przydziału miast i osiedlom typu miejskiego, przyznawana jest w ustalonym trybie państwowemu, instytucjom i organizacjom rolniczym, jednakże nie tam nie zbudowana i nie była w inny sposób wykorzystana według przeznaczenia, jak też ziemia, która przewidziana do przydziału miast i osiedlom typu miejskiego, przyznawana jest w ustalonym trybie państwowemu, instytucjom i organizacjom rolniczym, jednakże nie tam nie zbudowana i nie była w inny sposób wykorzystana według przeznaczenia, jak też ziemia, która przewidziana do przydziału miast i osiedlom typu miejskiego, przyznawana jest w ustalonym trybie państwowemu, instytucjom i organizacjom rolniczym, jednakże nie tam nie zbudowana i nie była w inny sposób wykorzystana według przeznaczenia, jak też ziemia, która przewidziana do przydziału miast i osiedlom typu miejskiego, przyznawana jest w ustalonym trybie państwowemu, instytucjom i organizacjom rolniczym, jednakże nie tam nie zbudowana i nie była w inny sposób wykorzystana według przeznaczenia, jak też ziemia, która przewidziana do przydziału miast i osiedlom typu miejskiego, przyznawana jest w ustalonym trybie państwowemu, instytucjom i organizacjom rolniczym, jednakże nie tam nie zbudowana i nie była w inny sposób wykorzystana według przeznaczenia, jak też ziemia, która przewidziana do przydziału miast i osiedlom typu miejskiego, przyznawana jest w ustalonym trybie państwowemu, instytucjom i organizacjom rolniczym, jednakże nie tam nie zbudowana i nie była w inny sposób wykorzystana według przeznaczenia, jak też ziemia, która przewidziana do przydziału miast i osiedlom typu miejskiego, przyznawana jest w ustalonym trybie państwowemu, instytucjom i organizacjom rolniczym, jednakże nie tam nie zbudowana i nie była w inny sposób wykorzystana według przeznaczenia, jak też ziemia, która przewidziana do przydziału miast i osiedlom typu miejskiego, przyznawana jest w ustalonym trybie państwowemu, instytucjom i organizacjom rolniczym, jednakże nie tam nie zbudowana i nie była w inny sposób wykorzystana według przeznaczenia, jak też ziemia, która przewidziana do przydziału miast i osiedlom typu miejskiego, przyznawana jest w ustalonym trybie państwowemu, instytucjom i organizacjom rolniczym, jednakże nie tam nie zbudowana i nie była w inny sposób wykorzystana według przeznaczenia, jak też ziemia, która przewidziana do przydziału miast i osiedlom typu miejskiego, przyznawana jest w ustalonym trybie państwowemu, instytucjom i organizacjom rolniczym, jednakże nie tam nie zbudowana i nie była w inny sposób wykorzystana według przeznaczenia, jak też ziemia, która przewidziana do przydziału miast i osiedlom typu miejskiego, przyznawana jest w ustalonym trybie państwowemu, instytucjom i organizacjom rolniczym, jednakże nie tam nie zbudowana i nie była w inny sposób wykorzystana według przeznaczenia, jak też ziemia, która przewidziana do przydziału miast i osiedlom typu miejskiego, przyznawana jest w ustalonym trybie państwowemu, instytucjom i organizacjom rolniczym, jednakże nie tam nie zbudowana i nie była w inny sposób wykorzystana według przeznaczenia, jak też ziemia, która przewidziana do przydziału miast i osiedlom typu miejskiego, przyznawana jest w ustalonym trybie państwowemu, instytucjom i organizacjom rolniczym, jednakże nie tam nie zbudowana i nie była w inny sposób wykorzystana według przeznaczenia, jak też ziemia, która przewidziana do przydziału miast i osiedlom typu miejskiego, przyznawana jest w ustalonym trybie państwowemu, instytucjom i organizacjom rolniczym, jednakże nie tam nie zbudowana i nie była w inny sposób wykorzystana według przeznaczenia, jak też ziemia, która przewidziana do przydziału miast i osiedlom typu miejskiego, przyznawana jest w ustalonym trybie państwowemu, instytucjom i organizacjom rolniczym, jednakże nie tam nie zbudowana i nie była w inny sposób wykorzystana według przeznaczenia, jak też ziemia, która przewidziana do przydziału miast i osiedlom typu miejskiego, przyznawana jest w ustalonym trybie państwowemu, instytucjom i organizacjom rolniczym, jednakże nie tam nie zbudowana i nie była w inny sposób wykorzystana według przeznaczenia, jak też ziemia, która przewidziana do przydziału miast i osiedlom typu miejskiego, przyznawana jest w ustalonym trybie państwowemu, instytucjom i organizacjom rolniczym, jednakże nie tam nie zbudowana i nie była w inny sposób wykorzystana według przeznaczenia, jak też ziemia, która przewidziana do przydziału miast i osiedlom typu miejskiego, przyznawana jest w ustalonym trybie państwowemu, instytucjom i organizacjom rolniczym, jednakże nie tam nie zbudowana i nie była w inny sposób wykorzystana według przeznaczenia, jak też ziemia, która przewidziana do przydziału miast i osiedlom typu miejskiego, przyznawana jest w ustalonym trybie państwowemu, instytucjom i organizacjom rolniczym, jednakże nie tam nie zbudowana i nie była w inny sposób wykorzystana według przeznaczenia, jak też ziemia, która przewidziana do przydziału miast i osiedlom typu miejskiego, przyznawana jest w ustalonym trybie państwowemu, instytucjom i organizacjom rolniczym, jednakże nie tam nie zbudowana i nie była w inny sposób wykorzystana według przeznaczenia, jak też ziemia, która przewidziana do przydziału miast i osiedlom typu miejskiego, przyznawana jest w ustalonym trybie państwowemu, instytucjom i organizacjom rolniczym, jednakże nie tam nie zbudowana i nie była w inny sposób wykorzystana według przeznaczenia, jak też ziemia, która przewidziana do przydziału miast i osiedlom typu miejskiego, przyznawana jest w ustalonym trybie państwowemu, instytucjom i organizacjom rolniczym, jednakże nie tam nie zbudowana i nie była w inny sposób wykorzystana według przeznaczenia, jak też ziemia, która przewidziana do przydziału miast i osiedlom typu miejskiego, przyznawana jest w ustalonym trybie państwowemu, instytucjom i organizacjom rolniczym, jednakże nie tam nie zbudowana i nie była w inny sposób wykorzystana według przeznaczenia, jak też ziemia, która przewidziana do przydziału miast i osiedlom typu miejskiego, przyznawana jest w ustalonym trybie państwowemu, instytucjom i organizacjom rolniczym, jednakże nie tam nie zbudowana i nie była w inny sposób wykorzystana według przeznaczenia, jak też ziemia, która przewidziana do przydziału miast i osiedlom typu miejskiego, przyznawana jest w ustalonym trybie państwowemu, instytucjom i organizacjom rolniczym, jednakże nie tam nie zbudowana i nie była w inny sposób wykorzystana według przeznaczenia, jak też ziemia, która przewidziana do przydziału miast i osiedlom typu miejskiego, przyznawana jest w ustalonym trybie państwowemu, instytucjom i organizacjom rolniczym, jednakże nie tam nie zbudowana i nie była w inny sposób wykorzystana według przeznaczenia, jak też ziemia, która przewidziana do przydziału miast i osiedlom typu miejskiego, przyznawana jest w ustalonym trybie państwowemu, instytucjom i organizacjom rolniczym, jednakże nie tam nie zbudowana i nie była w inny sposób wykorzystana według przeznaczenia, jak też ziemia, która przewidziana do przydziału miast i osiedlom typu miejskiego, przyznawana jest w ustalonym trybie państwowemu, instytucjom i organizacjom rolniczym, jednakże nie tam nie zbudowana i nie była w inny sposób wykorzystana według przeznaczenia, jak też ziemia, która przewidziana do przydziału miast i osiedlom typu miejskiego, przyznawana jest w ustalonym trybie państwowemu, instytucjom i organizacjom rolniczym, jednakże nie tam nie zbudowana i nie była w inny sposób wykorzystana według przeznaczenia, jak też ziemia, która przewidziana do przydziału miast i osiedlom typu miejskiego, przyznawana jest w ustalonym trybie państwowemu, instytucjom i organizacjom rolniczym, jednakże nie tam nie zbudowana i nie była

(Dokończenie ze str. 6)

suje jednorazowe wypłaty w części niebilansowej konta inwestycyjnego obywatela.

Obywatelowi, któremu przysługują państwowe jednorazowe wypłaty za wykupowaną przez państwo nieruchomości, zwiększa się kwotę pieniędzy, które może on wykorzystać na nabycie prywatyzowanych obiektów. Suma wykazanej kwoty równa się 5 procentom przyznanej państwowej jednorazowej wypłaty za wykupowaną przez państwo nieruchomości.

Państwowe jednorazowe wypłaty za wykupowanie przez nie nieruchomości mogą być wykorzystane do nabywania prywatyzowanych obiektów w trybie ustalonym przez ustawę Republiki Litewskiej (o wstępnej prywatyzacji majątku państwowego, o prywatyzacji mieszkań i o prywatyzacji majątku przedsiębiorstw rolnych);

63.4. Anulując przy zaliczeniu powinności pieniężne obywatela, zaistniałe po wzięciu nieruchomości (z wyjątkiem ziemi i lasu).

Jeżeli obywatel tego życzę, to państwo wykupuje nieruchomości przez zaliczenie, anulując powinności pieniężne obywatela wobec państwa, zaistniałe po wzięciu nieruchomości przed dniem wejścia w życie ustawy o przywróceniu praw własności.

Powinności pieniężną uważa się jako nie zwrotną pożyczkę, którą bank przyznał obywatelowi ze środków państwa.

Te powinności pieniężne obywatela zaliczane są do pożyczki wewnętrznej państwa i pokrywane w ustalonym trybie ze środków Republikańskiego Funduszu Prywatyzacji;

63.5. Ziemię i las wykupuje się z przestrzeganiem trybu ustalonego w uchwale ządu Republiki Litewskiej nr 967 z 21 grudnia 1993 r.

64. Sposób wykupu nieruchomości wybiera obywatel (z wyjątkiem przypadków budynków gospodarczo-komercyjnych i domów mieszkalnych). Jeżeli obywatel nie podjął decyzji w sprawie sposobów kompensowania za ziemię lub las przed zatwierdzeniem projektu kompleksowego regulacji rolnych w ramach reformy rolnej terytorium, na którym znajdowała się posiadana ziemia lub las, to rozliczenie z nim następuje państwowymi jednorazowymi wypłatami albo gotówką po załatwieniu podania innych osób w sprawie otrzymania pieniężnej kompensaty za wykupowanie przez państwo ziemi lub las.

65. Jeżeli państwo wykupuje zachowaną nieruchomości, faktyczna wartość sprzedawanej w naturze majątku w czasie wykupowania powinna być równa wartości wykupowanego majątku.

Wysokość jednorazowych państwowych wypłat, rodzaje i liczbę wydawanych akcji ustala się z uwzględnieniem realnych wartości majątku w czasie wykupowania, po potrąceniu wydatków na jego ulepszenie.

Przy ustalaniu wysokości wypłat lub przekazywaniu nieodpłatnie na własność majątku w naturze należy otżymać zgodę osób wyszczególnionych w punkcie 1 niniejszego trybu;

1.9. Dać w następującym brzmieniu załącznika:

1.9.1. wzorcz wniosku służby regulacji rolnych zarządu rejonowego;

1.9.2. decyzję instytucji w sprawie przywrócenia prawa własności (według załącznika 1 do niniejszego trybu);

1.9.3. wzorcz świadectwa o wykupowaniu przez państwo ziemi (lasu).

2. Ustalić, że:

2.1. osobom, które złożyły podanie w sprawie przywrócenia prawa własności do ziemi lub lasu po 31 marca 1992 r. (jeżeli posiadana dawniej zie-

mia i las są w miastach i osiedlach typu miejskiego) albo po 31 maja 1992 r. (jeżeli posiadana dawniej ziemia i las są na wsi), ale nie później niż do 10 września 1993 r., prawo własności przywraca się;

2.1.1. jeżeli żaden pretendent nie złożył podania z prośbą o przywrócenie prawa własności do byłej posiadłości ziemskiej lub lasu;

2.1.2. jeżeli przed dniem wejścia w życie tej uchwały (włącznie) gminne służby reformy rolnej nie sporządziły wniosków w sprawie przywrócenia prawa własności do ziemi o przeznaczeniu rolnym z innych pretendentów;

2.1.3. jeżeli przed dniem wejścia w życie tej uchwały (włącznie) gminne służby reformy rolnej sporządziły wnioski w sprawie przywrócenia prawa własności do ziemi o przeznaczeniu rolnym z innych pretendentów, ale upoważnione przez rząd Republiki Litewskiej instytucje jeszcze nie podjęły decyzji w sprawie przywrócenia dła tych pretendentów prawa własności do ziemi o przeznaczeniu rolnym i lasu oraz zgadzają się, aby wnioski gminnych służb reformy rolnej zostały zastąpione przez wzajemne porozumienie wszystkich pretendentów do posiadanej posiadłości ziemskiej lub lasnej;

2.1.4. jeżeli dła innych pretendentów przywrócono prawo własności do posiadanej dawniej ziemi lub lasu w miastach i osiedlach typu miejskiego, ale powierzchnia byłej posiadłości ziemskiej lub lasnej jest większa od maksymalnej powierzchni, jaką ustawa zezwala przyznawać nieodpłatnie. W tych przypadkach obywatelom, którzy złożyli podania po 31 marca 1992 r. do 10 września 1993 r., prawo własności przywraca się do pozostałej powierzchni posiadanej ziemi lub lasu;

2.2. nowe działki gruntowe na budowę indywidualnych domów mieszkalnych i na inne cele w miastach i osiedlach typu miejskiego przede wszystkim przyznawane są osobom, dła których przywraca się prawo własności do ziemi, jaką posiadali w miastach i osiedlach typu miejskiego. Jeżeli brakuje ziemi na budownictwo indywidualne, to nowe działki gruntowe na budownictwo domów indywidualnych w miastach i osiedlach typu miejskiego nie są sprzedawane w trybie aukcji, przewidzianych w uchwale ządu Republiki Litewskiej nr 550 z 21 lipca 1993 r. „O sprzedaży i dzierżawieniu działek ziemi państwowej na działalność nierolniczą” (Dziennik Ustaw, 1992, nr 32-747), zanim niezostaną załatwione podania osób, którym przywraca się prawo własności do ziemi, jaką posiadali w tych miastach i osiedlach typu miejskiego, z prośbą o nieodpłatne otrzymanie działek gruntowych na budownictwo indywidualne.

3. Uznać za nieważne:

3.1. uchwałę ządu Republiki Litewskiej nr 229 z 2 kwietnia 1992 r. „O terytoriach rozwoju miast” (Dziennik Ustaw, 1992 nr 17-476);

3.2. uchwałę ządu Republiki Litewskiej nr 454 z 11 czerwca 1992 r. „O częściowej zmianie uchwały ządu Republiki Litewskiej nr 470 z 15 listopada 1991 r.” (Dziennik Ustaw, 1992, nr 24-719);

3.3. uchwałę ządu Republiki Litewskiej nr 727 z 3 października 1992 r. „O częściowej zmianie uchwały ządu Republiki Litewskiej w kwestiach terytoriów rozwoju miast” (Dziennik Ustaw, 1992 nr 30-946).

Premier **Adolfas ŠLEŽEVIČIUS**
Minister rolnictwa **Filantas KARAZIJA**

SPORT

PUCHARY KOSZYKARSKIE..

Koszykarki poznańskiej „Olimpii” zanotowały największy sukces w historii klubowej koszykarskiej nad Wisłą. We wtorek w obecności 3 tys. widzów pokonały one w półfinale klubowego Pucharu Europy mistrzynię Słowenii „Jeziča” Lublana — 70:65, a ponieważ pierwszy pojedynek tych zespołów zakończył się również sukcesem poznańskanek — 65:64, „Olimpia” awansowała do finału, jaki w dniach 30 i 31 marca rozegrany zostanie w Poznaniu. Awans do pułi finałowej wywalczyły też koszykarki BTV Wuppertal, które zwyciężyły „Chales-les-Eaux” — 78:55 (pierwszy mecz — 75:71 dła BTV Wuppertal). W doborym kwartecie znalazły się też drużyny „Dorna-Godella” Valencia po wygranej ze „Sporting” Ateny — 66:48 (pierwszy mecz — 92:65 dła „Dorny”) oraz SFT Como dzięki wygranej z „Eliztrem” Tel Awiw — 101:45 (pierwszy mecz — 73:69 dła Como).

Dramatyczny przebieg miała też druga runda play off o klubowy Puchar Europy mężczyzn. Gra się bowiem do dwóch wygranych. Jeśli drużyny podzieli zwycięstwo, zaplanowane jest spotkanie w trzecie (wyznaczone na dziś). Zwycięzcy par awansują do finałów, które zostaną rozegrane 19 i 21 kwietnia.

Jak na razie awans do decydujących rozgrywek zapewnili sobie koszykarze „Joventutu” Badalona, wygryając również drugi mecz z madryckim „Realem” — 71:67 (w pierwszym meczu „Joventutu” triumfował — 88:69).

W pozostałych trzech przypadkach na zwycięzców wskazywa dzisiejsze pojedynki. A to dlatego, że „Etcs Pilsen” Stambut zwyciężył we wtorek FC Barcelona — 73:64 (pierwszy mecz — 54:50 dła FC Barcelona), „Panathinaios” Ateny zwyciężył CSP Limoges — 59:48 (pierwszy mecz — 75:68 dła CSP Limoges), a „Olympiakos” Pireus pokonał na własnym boisku „Bucklera” Bolonia — 89:69 (pierwszy mecz 77:64 dła Bolonia).

Dziś w Stambule, Atenach i Pireusie decydują pojedyunki. Ich zwycięzcy obok „Joventutu” zagrają w finałach.

I PIKARSKIE

Wczorajsza sroda na boiskach Starego Kontynuuta miała pod znakiem klubowej piłki. Grom kolejne pojedynki w Pucharze Mistrzów, Pucharze Zdobywców Pucharów i Pucharze UEFA.

Przedmkam wielkich emocji mieliśmy już jednak we wtorek, kiedy to odbył się try mecz w PZP! dwa spotkania w Pucharze UEFA. W turnieju pierwszym awans do półfinałów wywalczył jedenastki „Benfica” Lizbna na remisie na boisku rywala z „Bayern” Leverkusen — 4:4 (pierwszy mecz — 1:1). „Paris Saint Germain” z Remier z „Realem” Madryt — 1:1 (pierwszy mecz — 1:0 dła „Paris Saint Germain”) oraz „Arsenal” Londyn po wygranej z AC Torino — 1:0 (pierwszy mecz zakończył się bezbramkowym remisem).

W półfinale Pucharu UEFA znalazły się zespoły „Cagliari” po wygranej z „Juventusem” Turyn — 2:1 (pierwszy mecz — 1:0 dła „Cagliari”) oraz „Casino” Salzburg, które w rzutach karnych — 5:4 pokonały „Eintracht” Frankfurt — 1:0. Pierwszy pojedynek tych zespołów zakończył się wygrana „Casino” — 1:0, we wtorek natomiast pikarze „Eintrachtu”, będąc gospodarzami, po podstwowym czasie gry i po dogrywce prowadzili — 1:0. W drugim wyniku był zwycięzcy remisowy — 1:1 i dopiero rzuty karne zdecydowały o awansie drugiego astriackiej, co jest zresztą sporą niespodzianką.

KTO Z KIM W FINALE

W Berlinie odbyło się losowanie grup eliminacyjnych rundy wstępnej finałowego turnieju mistrzostw Europy piłkarek reżnych (17-25 września 1994 r. w Niemczech). W grupie „A” spotkają się: Norwegia, Dania, Austria, Szwecja (wyeliminowała Litwę), Ukraina i Chorwacja, natomiast w grupie „B” rywalizować będą: Niemki, Rumunki, Rosjanki, Węgierki, Czeszki i Słowaczki.

Losowanie finałów szczyptornistów w analogicznym turnieju nastąpi 19 marca w Lizbonie. Jak wiadomo, do decydujących gier w dniach 3-12 czerwca w Portugalii awansowały narodowe „siódemki” Rosji, Francji, Szwecji, Hiszpanii, Niemiec, Danii, Rumunii, Węgier, Białorusi, Chorwacji, Portugalii i Słowenii.

Polska firma w Wilnie pilnie zatrudni sekretarkę do pracy w biurze.
Zwracać się: Vilnius, tel. 62-46-00 od godz. 14 do 17.00 (Zam. 285)

SPRZEDAJEMY CEMENT w workach.
Vilnius, tel./fax: 48-09-61, 47-01-28. (Zam. 279)

ZAPRASZAMY!
4 kwietnia — WIELKANOCNA IMPREZA KULTURALNA. Karty wstępu — w księgarni „Aura” (15.00-18.00), w niedzielę przy kościele św. Ducha.
Vilnius, tel. 62-75-56 (11.00-16.00). (Zam. 280)

FIRMA KUPUJE CZEKI INWESTYCYJNE.
Vilnius, Pocztą główną: Justiniškių 62a, sklep „Šviat Dieckma”, tel. 22-89-20, 65-26-18, 61-74-00. (Zam. 212)

DROGO SKUPUJEMY CZEKI INWESTYCYJNE
Vilnius, Kalvarijų 62 (vis a vis rynku), tel. 73-21-72 od godz. 9 do 17. (Zam. 119)

KUPUJEMY I SPRZEDAJEMY walutę codziennie od godz. 9 do 20.
Vilnius, Vrublevskio 2, obok pl. Katedralnego, tel. 22-70-17. (Zam. 195)

FESTA
organizuje podróże do Włoch, 9 dni do Berlina, 3 dni.
Zwracać się: 76-25-17, od 10.00 do 14.00, WILNO. (Zam. 243)

SPRZEDAJE SIĘ skórzane kurtki ze skrawków.
Oryginalne fasony, duży wybór kolorów i rozmiarów. Cena 100-110 litów.
Vilnius, tel. 74-23-14. (Zam. 241)

PO WYSOKICH CENACH SKUPUJEMY ZŁOTO, PLATYNĘ.
Vilnius, Šopeno 5-19, tel. 28-08-07, 46-40-90; Savonaroli 36-70, tel. 23-42-00. (Zam. 283)

NIEDROGO UDZIELAMY USŁUG POGRZEBOWYCH AUTOBUSEM.
Zwracać się: Vilnius, tel. 42-71-94; 46-15-39 od godz. 8 do 20. (Zam. 259)

Zespół spółki akcyjnej „Vilnius Praktika” składa wyrazy serdecznego współczucia trenie RUSIECKIEJ z powodu zgonu Matki.

Poezja wileńska na konkursie recytatorskim

Ontało w Słupku odbył się IV Ogólnopolski Konkurs Recytatorski im. Władysława Broniewskiego w ramach Trzeciego Warszawskiego Przeglądu Wileńskich, który jest inicjatywą jego prezesa Mariana Broniewskiego. W tegorocznym konkursie oprócz recytacji poezji i wierszy było też pierwsze wprowadzanie do konkursu w kategorii poezji wierszy i piosenek wileńskich.

współczesnych poetów Wileńszczyzny: Jadwigi Bębnowskiej, Alicji Rybakto, Romualda Mieczkowskiego i Aleksandra Śnieżki. W finale konkursu przetrzymali także wiersze i piosenki z tekstami wileńskimi. Po drugiej i gorącej dyskusji jury przyznało 2 pierwsze nagrody ucznienniom Liceum Ogólnokształcącego w Sławnie, a w konkursie poezji śpiewanej i nagrodę specjalną przyznano grupie uczennic LO w Sławnie za wykonanie nowej wersji muzycznej piosenki do słów Aleksandra Śnieżki pt. „Stare wileńskie

ulice”. Trzecią nagrodę zdobyły uczennice z LO w Opolu za wykonanie utworu muzycznego pt. „Trzeci akt” do słów Alicji Rybakto. W ramach konkursu recytatorskiego odbyło się także wiele spotkań autorskich w Słupku, Sławnie, Ustce i w Łęborku z udziałem poetów wileńskich Aleksandra Sokolowskiego i Aleksandra Śnieżki, których utwory były żywcem przyjęte przez młodzież LO i techników, w Kołach Towarzystwa Przyjaciół Wilna i Grodna. Inf. wł.

Znad Wili

Radio 73.34 / 103.8 FM

Radio „Znad Wili” codziennie proponuje następujące pozycje programu:

- Serwis informacyjny: od 6.00 do 23.00 co godzinę.
- Radio-budzik: 6.05.
- Kalendarium historyczne: 7.15.
- Konkurs poranny: 7.30.
- Serwis BBC: 8.00, 19.00, 23.00.
- Horsory: 8.15, 9.15.
- Kursy walut: 9.30, 10.30, 11.30, 12.30.
- Przegląd prasy: 9.45.
- Godzina rosyjska: 10.00, 15.00.
- Koncert żywe! 11.05, 19.30.
- Serwis kulturalny: 11.30, 14.30.
- Kuferek radiowy „Znad Wili”: 12.05.
- Program „Astrologia dla każdego”: 15.30 (wtorek i czwartek).
- Konkurs „3 x tak”: 17.05.
- Godzina litewska: 18.00.
- Dobranoc! 20.30 (sobota, niedziela - konkurs dla najmłodszych).
- Wiadomości dla dzieci: 20.30 (sobota).
- Konkurs wieczorny: 22.05.
- Muzyczna noc: 24.00.

Dział reklamy radią „Znad Wili”: 2056 Vilnius, al. Laisvės 60, tel. 42-94-57.

EKRANY

LIETUVA - „Ukrasė i uciec” (USA) o 12, 14, 16, 18, 20.

VILNIUS - „Sommersby” (USA) o 11.30, 13.30, 15.30, 17.30, 19.30.

HELIOS - I sala - „Mam dosyć!” o 10.30, 12.30, 14.30, 16.30, 18.30, 20.30, II sala - „Ludzie z bronia” (USA) o 10.20, 12.10, 15.40, „Z życia tajnych agentów” (USA) o 19.30, Videohit - „Człowiek bez twarzy” (USA) o 17.30, „Śmiertelny instyngt” (USA) o 21.10.

AUSRA - „Płomień” (India, 2 serie) o 15, „Najlepszy z Nowego Jorku” (dla dorosłych) o 10.30, 12, 13.30, 17.30, 19.30, 20.30.

PERGALĖ - „Gorące lato” (Francja, komedia młodzieżowa) o 12, 13.30, 15, 16.30, 18, 19.30, 17.III - Twórcze spotkanie z aktorem A. Abdulowem. Premiera nowego filmu - o 13.30, 16, 18.30, 18.20.III - „Gorące lato” (Francja) - o 12, 13.30, 15, 16.30, 18, 19.30.

KALENDARIUM

- * Czwartek (17.III) jest 76 dniem 1994 r. Do końca roku 289 dni.
- * Znak Zodiaku - Ryby.
- * Imieniny: Zbigniewa, Patryka, Gertrudy.
- * Wschód Słońca - 6.31, zachód - 18.24. Długość dnia 11 godz. 53 min.

POGODA

Litewska Służba Hydrometeorologiczna przewiduje na 17 marca zachmurzenie z przejaśnieniami, nieduże opady, wiatr zachodni, umiarkowany. Temperatura w dzień 2 - 4 stopnie ciepła.

W ciągu następných dwóch dni krótkotrwałe opady. Temperatura w nocy od -2 do +3, w dzień 0 - 5 stopni ciepła.

ZSA „KELUVA” sprzedaje

— **SÓL KUCHENNA**
Sól kuchenna w papierowych workach po 40 kg.

— **SÓL BYDŁĘCA**
Sól bydłęcą (nadaje się także do kotłowni) przesyłamy wagonami na wskazaną przez klienta stację kolejową bądź dostarczamy wywozkami.

— **SÓL TECHNICZNA**
Sól techniczną przesyłamy wagonami na wskazaną przez klienta stację kolejową.

**Zwracać się: Vilnius, Liepkalnio 83a,
tel. 22-14-40, fax: 22-33-47.**

(Zam. 278)

Uwaga gospodarze i rolnicy!

Firma sprzedaje i przyjmuje zamówienia na dostawę następującego sprzętu rolniczego:

1. Kosiarki ciągnikowe
2. Brony konne
3. Młyny elektryczne
4. Elektryczne rozdrabniacze ziemiopłodów
5. Ciągnikowe rozrządzące słana
6. Półprzyczepy traktorowe
7. Zgarniarki ogrodnicze
8. Furmanki konne.

ZWRACAĆ SIĘ: Vilnius, tel. (8-22) 63-63-50, 22-05-45, 66-00-65.
(Zam. 277)

WSPÓLNE PRZEDSIĘBIORSTWO LITEWSKO-POLSKIE

pilnie zatrudni głównego księgowego.

Wymagania: staż pracy na stanowisku gł. księgowego nie mniej niż 5 lat. Doświadczenie w pracy w ZSA (produkcja, handel). Oferujemy dobre warunki płacowe. Zgłaszać się: Vilnius, ul. A. Vienuolio 12-32, tel. 62-45-37, godz. 9 - 16.

(Zam. 280)



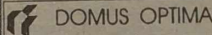
Sklep jubilerski „PERLAS”

kupuje i sprzedaje wyroby jubilerskie, skupuje złoto, platynę, orderę Lenina, pallad, srebro techniczne.
Rozliczamy się: Vilnius, Naugarduko 30, tel. 26-15-56.
(Zam. 206)

STALE DROGO SKUPIJEMY CZEKI INWESTYCYJNE.

Vilnius, tel. 22-10-24, 62-26-45, od godz. 10 do 17.
(Zam. 234)

FIRMA



Firma pomaga zwrócić kredyty, oddane pod zastaw nieruchomości.

Vilnius, tel. 223-2225.
(Zam. 281)



SKUPIJEMY ZŁOTO, PLATYNĘ ROZLICZAMY SIĘ OD RAZU!
Przeocujemy każdy dzień od godz. 9 do 20.
Vrublėvskis 2, koło placu Katedrale, Vilnius, tel. 22 70 17

TELEWIZJA

CZWARTEK, 17 MARCA

LTV
7.30 — Program. 7.35 — Audycja Inform. 8.00 — Wiadomości w jęz. franc. 8.25 — Wiadomości w jęz. niemieckim. 8.50 — Program — Wiadomości. 18.10 — Dziennik BBC. 18.40 — Wiadomości (ros.). 18.50 — Program dla dzieci. 19.30 — Szóstka kontyentów. 20.05 — Katolickie studio. 20.35 — Dla miłośników piłki nożnej. 21.00 — Panorama. 21.35 — Angielski serial „Anglosaski pogląd”. 23.15 — Dziennik wieczorny. 23.35 — Międzynarodowy turniej tenisowy.

BAŁTYCKA TV

18.00 — Program TVP. 20.30 — Wiadomości. 20.35 — Problemy. Poglądy. Perspektywy. 21.00 — Wyprawa na łono natury. 21.30 — Spotkania. 22.00 — Mój kraj. 22.30 — Wiadomości bałtyckie. 22.45 — Przegląd koszykówki. 23.00 — Film „Nóż w wodzie”. 24.00 — 3.00 — Program TVP.

TELE-3

7.00 — Dziennik GNN. 7.30 — Lekcja jęz. ang. 7.33 — Wiadomości. 7.40 — Muzyka. 8.00 — Aerobik i sport. 8.30 — Film anim. 10.00 — Muzyka. 10.40 — Lekcja jęz. ang. 10.45 — Muzyka. 11.45 — Film „Na wschód od Elephant Rock”. 12.30 — Muzyka. 12.40 — Kwestia chłopaka. 13.00 — Dziennik GNN. 13.25 — Film „Santa Barbara”. 14.15 — Entree. 14.30 — Urolop w raj. 14.57 — Lekcja jęz. ang. 15.00 — Film anim. 16.00 — Muzyka. 17.00 — Magazyn podróży. 17.30 — Eye on Travel. 18.00 — Film anim. 18.15 — Muzyka. 18.30 — Program z Poniewiezia. 19.00 — Największe wiadomości. 19.20 — Lekcja jęz. ang. 19.25 — Ze wszystkimi szczełami. 19.35 — Film „Santa Barbara”. 20.30 — Wiadomości. 20.40 — Dziennik CNN. 21.05 — Muzyka. 21.30 — Lekcja jęz. ang. 21.33 — Film „Głupota nie zna granic”. 22.15 — Film „Julian H”. 0.15 — Lekcja jęz. ang.

WARSZAWA

10.00 — Wiadomości. 10.15 — Mama i ja. 10.30 — Domowe przedszkole. 10.55 — Porozmawiamy o dziełach. 11.00 — „Dzieciństwo Tłomu” (2-ost.) — film prod. rosyjskiej. 12.20 — Kwadrans na kawę. 12.40 — Smoczek czy grzechotka? 13.00 — Wiadomości. 13.15 — Magazyn notowań. 13.45 — Dla młodzieży. 14.30 — 16.55 — Telewizja edukacyjna. 17.05 — Dla młodzieży. 17.50 — Muzyczna Jedynka. 18.00 — Teleexpress. 18.20 — Miliard w rozumie — teleturmu. 18.45 — Antena. 19.05 — „Koty” (2) — serial dok. prod. ang. 19.35 — Znak czasu — magazyn katolicki. 20.00 — Tęczowy Mini-Box. 20.10 — Wieczorynka. 20.30 — Wiadomości. 21.00 — Bilans — magazyn rządowy. 21.20 — Teatr Telewizji: Dashiell Hammett — „Sokół malarziski” (2-ost.). 22.35 — Tylko w Jedyńce. 23.20 — Program rozrywkowy. 23.30 — „Pegaz” — 24.00 — Wiadomości gospodarcze. 0.20 — Gorąca linia. 0.30 — Muzyczna Jedynka. 0.35 — „Ochoła” — film dok. prod. włoskiej. 2.00 — To lubię.

OSTANKINO

5.15 — Gimnastyka poranna. 5.30 — Poranek 7.45 — Przegląd rynku nieruchomości. 8.20 — Film dla dzieci „Złoty”. 9.10 — Piłka nożna. 10.10 — Koncert. 10.20 — Ameryka z M. Tarantą. 10.50 — Ekspres prasowy. 11.00 — Wiadomości. 11.20 — Film „Goriaczki i inni”. 14.00 — Wiadomości. 14.25 — Kronika literatury. 14.35 — Brydż. 14.55 — Biznes. 15.10 — Film dla dzieci „Złoty”. 16.00 — Koncert. 16.50 — Abecadło przyrodnicy. 17.00 — Wiadomości. 17.25 — Wiadomości kulturalne. 17.40 — Człowiek i prawda. 18.10 — O pogodzie. 18.15 — Ameryka z M. Tarantą. 18.45 — Pole cudów. 18.45 — Dobranoc, dzieci. 20.00 — Wiadomości. 20.35 — O pogodzie. 20.45 — Klub talentów. 21.50 — Film „Karabski wampir”. 22.05 — Człowiek tygodnia. 22.40 — Wiadomości. 22.50 — Oba na. 23.30 — Ekspres prasowy. 23.40 — Koncert. 0.20 — Program k. 0.35 — Autobus.

PIĄTEK, 18 MARCA

LTV

7.30 — Program. 7.35 — Audycja Inform. 8.00 — Wiadomości w jęz. franc. 8.25 — Wiadomości w jęz. niemieckim. 8.50 — Program — Wiadomości. 18.10 — Dziennik BBC. 18.40 — Wiadomości (ros.). 18.50 — Program dla dzieci. 19.30 — Szóstka kontyentów. 20.05 — Katolickie studio. 20.35 — Dla miłośników piłki nożnej. 21.00 — Panorana. 21.35 — Angielski serial „Anglosaski pogląd”. 23.15 — Dziennik wieczorny. 23.35 — Międzynarodowy turniej tenisowy.

BAŁTYCKA TV

18.00 — Mistrzostwa Koszykówki. Podczas przerwy — Wiadomości. 18.20 — Spotkanie z plastykami L. Gutauskaitė. 20.00 — 3.15 — Program TVP.

TELE-3

7.00 — Dziennik CNN. 7.30 — Lekcja jęz. ang. 7.33 — Wiadomości. 7.40 — Muzyka. 8.00 — Aerobik i sport. 8.30 — Film anim. 10.00 — Muzyka. 10.40 — Serial TV „Dzuma apteka”. 10.40 — Lekcja jęz. ang. 10.45 — Film „Czasy dżemu morskiego”. 12.25 — Muzyka. 12.35 — Historia chłopaka. 13.00 — Dziennik GNN. 13.25 — Film „Santa Barbara”. 14.15 — Entree. 14.30 — Urolop w raj. 14.57 — Lekcja jęz. ang. 15.00 — Film anim. 16.00 — Muzyka. 17.00 — Magazyn podróży. 17.30 — Eye on Travel. 18.00 — Film anim. 18.15 — Muzyka. 18.30 — Program z Poniewiezia. 19.00 — Największe wiadomości. 19.20 — Lekcja jęz. ang. 19.25 — Ze wszystkimi szczełami. 19.35 — Film „Santa Barbara”. 20.30 — Wiadomości. 20.40 — Dziennik CNN. 21.05 — Muzyka. 21.30 — Lekcja jęz. ang. 21.33 — Film „Głupota nie zna granic”. 22.15 — Film „Julian H”. 0.15 — Lekcja jęz. ang.

WARSZAWA

10.00 — Wiadomości. 10.15 — Mama i ja. 10.25 — Domowe przedszkole. 11.00 — „Pani Bovary” — film fab. prod. franc. 13.00 — Wiadomości. 13.15 — Magazyn notowań. 13.45 — Dla dzieci. „Głuchbi”. 14.30 — 16.55 — Telewizja edukacyjna. 17.05 — Dla dzieci. „Głuchbi”. 17.50 — Muzyczna Jedynka. 18.00 — Teleexpress. 18.20 — Automania — magazyn motoryzacyjny. 18.40 — „Tata, a Marcin powiedział...”. 19.00 — Randka w ciemno — zabawa quizowa. 19.45 — W kraju Złota Gula — program satyryczny. 20.00 — Wieczorynka. 20.30 — Wiadomości. 21.15 — „Butch Cassidy i Sundance Kid” — western prod. USA. 23.05 — Droga do Oscarów — program filmowy. 0.05 — Wiadomości. 0.20 — Gorąca linia. 0.35 — Muzyczna Jedynka. 0.35 — „Viper” — film fab. prod. USA. 0.55 — Byłbył Nagrody Muzyczne-94.

OSTANKINO

5.15 — Gimnastyka poranna. 5.30 — Poranek 7.45 — Film anim. 8.00 — Wiadomości. 8.20 — Film dla dzieci „Złoty”. 9.10 — Piłka nożna. 10.10 — Koncert. 10.20 — Ameryka z M. Tarantą. 10.50 — Ekspres prasowy. 11.00 — Wiadomości. 11.20 — Film „Goriaczki i inni”. 14.00 — Wiadomości. 14.25 — Kronika literatury. 14.35 — Brydż. 14.55 — Biznes. 15.10 — Film dla dzieci „Złoty”. 16.00 — Koncert. 16.50 — Abecadło przyrodnicy. 17.00 — Wiadomości. 17.25 — Wiadomości kulturalne. 17.40 — Człowiek i prawda. 18.10 — O pogodzie. 18.15 — Ameryka z M. Tarantą. 18.45 — Pole cudów. 18.45 — Dobranoc, dzieci. 20.00 — Wiadomości. 20.35 — O pogodzie. 20.45 — Klub talentów. 21.50 — Film „Karabski wampir”. 22.05 — Człowiek tygodnia. 22.40 — Wiadomości. 22.50 — Oba na. 23.30 — Ekspres prasowy. 23.40 — Koncert. 0.20 — Program k. 0.35 — Autobus.

Dziurni wydania:

Józef SZOSTAKOWSKI
Zbigniew MARKOWICZ
TERESA STRUMILO
Bronislawa MICHAŁOWSKA
Jan LEWICKI
Anna RZEWUSKA

KURIER Wileński

Dziennik społeczno-polityczny Sejmiku Rzeczypospolitej Litewskiej. Ukazuje się od 1 lipca 1953 r.

Nasz adres: Laisvės pr. 60, 2056 Vilnius, Lietuvos Respublika

Kod 67218
Cena 15 ct (w Polsce - 1000 zł.)
Nr rejestracji — 322. Zam. 692

Drukowie Państwowego Przedsiębiorstwa „Spauda”

TELEFONY: redaktor — 42-79-01, zastępcy redaktora — 42-79-04, 42-79-48, sekretarz odpowiedzialny — 42-79-49. DZIAŁY: państwa i samorządu terenowego — 42-78-63, ekonomiczny — 42-78-54, etyki, rodzinny i prawa — 42-79-64, prawnik — 42-75-76, szkolnictwa i młodzieży — 42-79-73, 42-69-86, życia politycznego — 42-78-81, życia wsi — 42-79-68, 42-78-90, stołeczny archiwalność — 42-79-77, handlu, usług i komunikacji — 42-79-56, literatury i sztuki — 42-79-88, federacji i sportu — 42-90-63, listów — 42-69-65, komercyjny oraz organizacyjny — 42-72-70, korespondent: na rejon wileński — 42-78-90, 45-03-95, sołeczniczy — 62-780, święciański — 44-21-46, trocki i szarywincski — 62-42-67, fotokorespondent — 42-90-81, tłumacze — 42-90-60, 42-72-71, stylisci — 42-72-92, maszyniści — 42-77-72.

Redaktor Zbigniew BALCEWICZ

Biuro ogłoszeń i reklamy — pr. Laisvės 60, 11 piętro, pokój nr 1114. Telefon — 42-83-83. Czynne od 8.00 do 17.00 w dniach pracy.