



# KURIER WILEŃSKI

DZIENNIK NIEZALEŻNY

Rok założenia 1840

nr 13 (13300)

Środa, 21 stycznia 1998 r.

cena 1 Lt

## Wokół języka

### Sytuacja jest lepsza niż wymagają tego standardy

Aryvas Akstinavicius, członek frakcji socjaldemokratycznej, uważa, że uchwała Zarządu rejonu wileńskiego o wprowadzeniu języka polskiego obok litewskiego do urzędów rejonu jest „inspirowana prowokacją”, mającą na celu pogorszenie stosunków litewsko-polskich. Poseł uważa, że dobre stosunki pomiędzy naszymi krajami są komuś solą w oku. Akstinavicius uważa także, że na Litwie nie ma problemów z przestępcami z przetrzeźnieniem praw mniejszości narodowych.

„Jeśli w jakimś państwie takie problemy istnieją, to inne państwo odpowiednio reaguje” - mówił na odwrotniej konferencji prasowej Akstinavicius. - Polska nie uważa, że my na Litwie ignorujemy prawa polskiej mniejszości narodowej. Polska nie wysuwa wobec nas żadnych pretensji w tej sprawie - podkreślił.

Socjaldemokratyczny poseł uważa także, że przewidziane poprawki do Ustawy o mniejszościach narodowych odpowiadają międzynarodowym standardom.

Aryvas Akstinavicius uważa, że sytuacja w dziedzinie przestrzegania praw mniejszości narodowych na Litwie nie tylko odpowiada tym standardom, ale idzie jeszcze dalej - daje nam „dwa razy, a może i więcej możliwości”. Poseł doszedł do takich wniosków, studiując międzynarodowe akty dotyczące mniejszości narodowych.

Jan Sienkiewicz, lider Akcji Wyborczej Polaków na Litwie, mówił nam niedawno, że litewskie ustawodawstwo, być może, dokładniej trzyma się litery prawa tych aktów, ale nie zupełnie jest zgodne z ich duchem.

Akstinavicius podkreślił także, że w ustawie nie ma zapisów ograniczających czy ignorujących prawa mniejszości narodowych. Poseł, podobnie jak i autor poprawek Zibartas Jackunas, szef sejmowego Komitetu Oświaty, Nauki i Kultury, uważa, że poprawki mają na celu zlikwidowanie możliwości różnych interpretacji.

15 stycznia Sejm zgodził się na omawianie poprawek do Ustawy o mniejszościach narodowych. Zibartas Jackunas, autor poprawek, zaproponował, aby wpisać do ustawy punkt

mówiący, że w miejscowościach, które są zamieszkiwane w zarciem przez mniejszości narodowe, urzędnicy państwowi muszą zapewnić możliwość obsługi mieszkańców tych miejscowości w języku państwowym. Poprawki dopuszczają jednocześnie możliwość porozumienia się osób nie umiejących po litewsku z urzędnikami w języku dogodnym dla obu stron. Urzędnicy nie są jednak zobowiązani do znajomości języków w mniejszości. Będzie także możliwość zwracania się do urzędów pisemnie w języku mniejszości charakterystycznym dla danego terytorium. W tym przypadku kierownictwo musi zapewnić tłumaczenie tych podań na język litewski.

Poprawki przewidują też, że obok napisów w języku litewskim mogą znajdować się napisy w językach mniejszości. Lecz tylko w instytucjach społecznych mniejszości.

Uchwała rejonu wileńskiego o wprowadzeniu języka polskiego do urzędów spowodowała także obawy polityków, że zostanie ona wykorzystana przez mieszkańców rejonu do ignorowania języka litewskiego. W poniedziałek dziennik „Lietuvos rytas” opublikował artykuł opisujący proces Mirosława M., policjanta Polaka z rejonu sołecznickiego, podejzanego o wzięcie łapówki w wysokości 30 dolarów. Dziennikarzy zainteresował głównie fakt, że zarówno oskarżony, jak i jego kolega z policji Tadeusz W., również Polak, występujący na rozprawie jako świadek, porozumiewali się z sędzią przy pomocy tłumacza.

Na publikację zareagował m. in. natychmiast minister spraw wewnętrznych, który zarządził, aby Inspekcja Generalna MSW, zajmująca się dochodzeniami wewnątrz ministerstwa, sprawdziła, czy wszyscy policjanci w rejonie sołecznickim umieją mówić po litewsku. Gdyby ustalono, że policjanci nie umieją po litewsku, a zaświadczenia potwierdzające znajomość tego języka zdobyli bezprawnie to... zostaną dla nich zorganizowane specjalne, obowiązkowe kursy języka litewskiego.

(Dokończenie na str. 2)

## Gość redakcji

### Łączyć polską elitę

(Rozmowa z dyrektorem, współzałożycielem i członkiem rady Fundacji Semper Polonia, panem Krzysztofem Dubińskim)

- Kiedy powstała Fundacja i kto był jej założycielem?

- Jesteśmy organizacją społeczną i nie pobieramy żadnych pieniędzy od państwa. Powstałiśmy w maju 1997 roku. Założycielami była grupa polskich banków, takich jak PEKAO SA, Kredyt Bank PBI, Bank Przemysłowo-Handlowy, Bank Zachodni, Bank „Impex”, Firma „Elektrim”, osoby prywatne. Patronat honorowy nad Fundacją objął Prezydent RP Aleksander Kwaśniewski, który to osobiście powołał radę programową Fundacji, określając jej cele i zadania. Warto zaznaczyć, że prezes firmy „Elektrim” Andrzej Skowroński oraz prezes Banku „Impex” Aleksander Guzowaty znajdują się na liście najbardziej wpływowych ludzi gospodarki świata, a to dodaje rangi.

- Podstawowe zadania i cele?

- Pozycja Polski na świecie zależy nie tylko od tego, co się dzieje w kraju, ale i od tego, ilu ma przyjaceli. Naszym zadaniem jest zdobywać ich jak najwięcej. W tym też



celu pragniemy objąć swoją działalnością wszystkie skupiska polonijne na całym świecie. Chcemy, by Polacy za granicą byli mocno związani z Polską, jak też dobrze usytuowani i mieli silne pozycje w tym kraju, w którym mieszkają. Stawiamy głównie na młodzież.

(Dokończenie na str. 3)

## „Za” i „przeciw”

### V. Landsbergis z arcybiskupem Chryzostosem omówili reorganizację Wileńskiej Szkoły nr 53

Jego eminencja arcybiskup Chryzostom, który we wtorek złożył wizytę przewodniczącemu Sejmowi Vytautasowi Landsbergisowi, najwięcej uwagi poświęcił reorganizacji Wileńskiej Szkoły nr 53.

W jego przekonaniu, decyzja o likwidacji tej szkoły poprzez przeniesienie uczniów i pedagogów do szkół nr 49 i nr 52 zapada bez wysłuchania wszystkich zainteresowanych. Arcybiskup

wezwał do powołania komisji, która pomoże w znalezieniu korzystnej dla wszystkich decyzji, poinformowała agencję ELTA rzeczniczka prasowa Sejm.

Zdaniem V. Landsbergisa, połączenie szkół nie jest wymierzone przeciwko żadnej z nich. Jest to tylko próba bardziej racjonalnego wykorzystania budynków. „Jest to problem samorządu, gdyż żadna szkoła nie chce dołączać się do innej, każda proponuje dołączenie do niej” - powiedział przewodniczący Sejm.

W rozmowie uczestniczyli członkowie sejmowego Komitetu Oświaty, Nauki i Kultury, przedstawiciele komitetu rodzicielskiego wysiedlanej szkoły nr 53 oraz pracownicy samorządu wileńskiego, odpowiedzialni za reorganizację szkół. Przedstawili oni swoje opinie i argumenty, które częściowo się różniły. Przewodnicząca komitetu rodzicielskiego twierdziła, że nie ma sensu istnienie dwóch szkół rosyjskich w tej

POLSKIE LINIE LOTNICZE: POLISH AIRLINES

Dogodne połączenia z Wilna przez Warszawę do: Aten, New Yorku, Chicago, Los Angeles, Pekinu, Istambułu, Tel Awiwu.

Wilno, tel. 26-08-19.

ZNAJ WILNI  
76.34.106.8 FM

DZIAŁ REKLAMY  
TEL./FAX (22) 429465

Sentencja dnia

Szczęście jest zawsze tam, gdzie jest człowiek widzi.

H.Sienkiewicz

## Zarobki?!

### A. Butkevicius na Łukiszczach zarobił ponad 5 tys. Lt

Za dwa miesiące, spędzone w areście śledczym na Łukiszczach, poseł Audrius Butkeviciusowi buchalieria wypłaciła ponad 5 tys. Lt. Agencja ELTA poinformowała o tym wydział finansowy Sejm.

Jak powiedziała kierowniczka tego wydziału Damute Petruskienė, Audrius Butkevicius nadal jest posłem na Sejm i w dalszym ciągu wypłacane mu są wszystkie należności przysługujące członkowi parlamentu. W listopadzie A. Butkevicius w ten sposób „zarobił”

2623, a w grudniu - 2672 litów. Wygrażenie zostanie mu wypłacone również za pierwszy miesiąc tego roku.

Sejmowa Komisja Etyki i Procedur, która ma prawo obniżyć wyposażenie posłów za nieobecność na posiedzeniach plenarnych, nie podjęła takiej decyzji względem A. Butkeviciusa.

Jak poinformowali pracownicy wydziału finansowego, przyznane parlamentaryście wynagrodzenie odebrała upoważniona do tego jego żona.

Oskarżony o próbę oszustwa na

wielką skalę Audrius Butkevicius aresztowany został 28 października ub. roku.

Jak wiadomo, sygnatariusz Aktu Niepodległości i pierwszy minister ochrony kraju Litwy, zatrzymany został w wileńskim hotelu „Draugystė” 12 sierpnia ub. roku, gdy za obietnicę uratowania przed odpowiedzialnością karną dyrektora spółki „Dega” Klemensas Kirszys wiał od niego 15 tys. dolarów USA.

Sąd A. Butkeviciusa powinien się rozpocząć 4 lutego.

## Ku uwadze działkowiczów

Trwająca ostatnio pogoda bez wątpienia „kusi” już niejednego działkowca do odwiedzenia swej działki, sprawdzenia, jak zimują drzewka owocowe, inne rośliny i krzewy. A że dla wielu z nich, szczególnie uprawiających wczesne warzywa

pod folią, w szklarniach zbliża się już okres wysiewu poszczególnych roślin na rozsade, w jutrzejszym numerze „Kuriera” zamieścimy Księżycowo-Słoneczny kalendarz siewu na rok bieżący.

(D.D.)





## Podziękowanie Bogu za kanonizację bł. Jadwigi Królowej

# CHODŹCIE A ZOBACZYCIE - CZYŃ CO WIDZISZ

Wieczernik dzisiejszej Eucharystii jest osobliwy, wręcz niezwykły. Katedra Wawelska, w której jesteśmy, to kościelny relikwiarz, ale także skarbiec narodowy. Groby królów i wielkich narodowych bohaterów wtapiają się tutaj w relikwie świętych, spleta się duch narodu, to co tworzy „wieczystą polskość”. Splendor zewnętrzny może przyprawić w zawrót głowy.

Ale każdy, kto przekracza i dzisiaj przekroczył próg tej świątyni, a jest uczniem Chrystusa, wie, że *sanctissimum* Wieczernika to obecny zmartwychwstały Pan. Zmartwychwstały z Krzyża Jedynej Zbawiciel świata! A Czarny Krucyfik Wawelski przypomina o tym nieustannie. Iluż nie tylko mieszkańców Krakowa, ale wszystkich regionów i dzielnic Polski przechodziło przy tym Krzyżu ostatni etap drogi, że Zmartwychwstałym, wracając do Wieczernika, żeby już odtań w Chlebie widzieć Obecnego!

Są tu na pewno przygodni pielgrzymi, których zawsze jest w tej świątyni wielu, ale nad wszystkim dominuje fakt nam wiadomy: oto delegacja wiernych Kościoła sandomierskiego, kapłani i ludzie świeccy, ludzie starsi, w średnim wieku i młodzież wraz ze swoimi pasterzami przybyli dzisiaj do tego znakomitego miejsca w dorocznej pielgrzymce do swego patrona, św. Stanisława, biskupa i męczennika. To on stąd patronuje naszej ziemi. W tym roku ma to szczególnie rys, ponieważ Sandomierz w tym roku obchodzi 900-lecie wpisania w rejestry *sedes regni principales*.

Ale mamy jeszcze jeden cel, motyw tego naszego zgromadzenia w Wieczerniku Wawelskiej Katedry. Przyszliśmy podziękować Bogu Wszchemogącemu za dar kanonizacji bł. Jadwigi Królowej - dokonanej przez wielkiego jej czcziciela Ojca Świętego Jana Pawła II w Krakowie 8 czerwca Roku Pańskiego 1997. (...)

### Królowa i Święta

(...) Jadwiga będąc królem Polski i będąc świętą przez całe życie scalała i poddawała królowanie ziemskie pod królowanie Chrystusa. (...) Królestwo Chrystusa to królestwo Boga. „Nie wiecie, że królestwo Boże w was jest?”. I ciągle scalanie tych dwu wielkich nurtów, królestwa doczesnego, ziemskiego i królestwa samego Boga, było celem jej życia. Chciała rządzić wolnymi ludźmi bez ich zniewalania - sama oddając się Bogu na ofiarę przez pilne wpatrywanie się w wizerunek Chrystusa ukrzyżowanego.

A więc można powiedzieć, że i Królowa, i Święta uczy nas, i przez to jest aktualna po dziś dzień, jak wiazać tę rzeczywistość, którą nazywamy Polską, na której wspomnienie żywej nam bije serce, z tą rzeczywistością, którą nazywamy królestwem Chrystusa, a kiedy to wspominamy, bije nam serce jeszcze żywiej - ponieważ od dziecka jesteśmy uczniami Chrystusa, jak od dziecka jesteśmy dziećmi tej Ojczyzny. I od dziecka wiemy, że można patrzeć na ojczyznę okiem Chrystusowym. Można patrzeć Jego oczami i przez pryzmat miłości, która idzie z serca do oczu. Nie robi Ojczyznę krzywdy kto ma miłość Chrystusa, bo miłość Chrystusa „nie żyje dla siebie ani dla siebie nie umiera”.

Polska - wiele o niej wiemy i wiele o niej myślimy. I kiedy trzymamy rękę na pulsie wydarzeń, które się dzieją na naszych oczach, i kiedy mamy przed sobą zsumowane dzieje - Jadwiga przypomina nam ostatnie sześćsetlecie, bo tak długo czekała na kanonizację - to jest to rzeczywiście sprawa wielka: naród, który miał czasy świętości i naród, który miał czasy klęski. Naród, któremu czasy świętości czasem zamąciły oczy i naród, któremu dni klęski zalazły w oczy. Cyprjan Kamil Norwid mówił: „Polacy uważają sobie za patriotyzm słabych swoich stron nie znać”. To jest w naszej krwi po dziś dzień. Ale również mówił: „Polska... jest wielkie dziecko z zalany mi łzą oczyma... widzająca trojenia i siedmienia się tęczę - nigdy prawdy! A przeciw życie jest to przytomność”. Błyski w oczach, które zaciemniają przez dumę prawdę życia, i lzy cierpienia, które tę prawdę życia zaciemniają.

Jadwiga spotykając skrzywdzonych wieśniaków czy biednego na ulicy pytała: „Kto im lzy powróci?”. Dlatego dała chleb biednemu - aby oczyścić oczy od łez. Ale równocześnie, aby nie zaszyły mgłą nieprawdy, ergowała Wydział Teologiczny dla pogłębionej wiary - żeby księża byli świątymi kapłanami, żeby uczyli ludzi Ewangelii łącznie z wymaganiami wiedzy, które narzuca świat, które stawia wciąż jako nowe wyzwania - wtedy, w XVI wieku, i dzisiaj. Jaka niezwykła synteza!

### Marta wobec

#### Czynu nad czynami

Największa synteza króla i świętej, wiaząca Polskę z Kościołem Chrystusowym to jej osobista pobożność, która łą-

czyła Martę i Marię - dwie siostry ewangeliczne. Kiedy postawę Marty, która „troszczy się o wiele” (Łk 10,41), chciała dopełnić postawą Marii, która „siadła u nóg Pana i przysłuchiwała się Jego mowie” (Łk 10,39), chciała dopełnić kontemplacją prawdy i miłości Chrystusa - i stworzyć syntezę żywą. Żeby były owoce z naszej roli, żeby nasza ziemia, którą jesteśmy, którą jest każdy człowiek, przyjęła zasiane przez Niego ziarno. Żeby w nas nie tylko zakiełkowało Boże życie, tak jak od chrztu kiełkuje, lecz żeby człowiek zawsze wyrzekł się szatana, pychy i jego spraw, i wyznawał wiarę w Boga Ojca, w Boga Syna i w Boga Ducha Świętego, i przez życie w świętym, powszechnym i apostołskim Kościele, przez obcowanie Świętych w królestwie Chrystusa zmierzał do życia wiecznego.

Czyn Marty ma być dopełniony modlitwą Marii. Czyn Marty zbiega się z tym, czego ona, Jadwiga, sama doświadczyła: z czynem Chrystusa na Krzyżu. Chciałbym, żebyście zapamiętali: że trzeba tę ewangeliczną opowieść o Marii i Marcie związać ścisłe z Krzyżem Wawelskim i zauważyć, że czyn Marty - który w syntezie z kontemplacją Marii daje pełnię miłości, co „wzrok ma przenikliwy” (Łb 24,3), bo sięga Misterium Boga i rozumie człowieka - wiąże się z wielkim misterium Krzyża.

Proszę sobie uświadomić, że kiedy powtarzamy słowa Składu Apostolskiego, kiedy mówimy: „Syn Boży stał się człowiekiem i przyjął ciało z Maryi Dziewicy”, następuje jakby przeskok myślowy ponad całym życiem Chrystusa, ponad wszystkim, co mówił i czynił - ale nie jest to skrót przypadkowy, to jest zamierzony skok: aby przez słowa „umęczon pod Ponckim Piłatem, ukrzyżowan, umarł i pogrzebion, i zmartwychwstał” wskazać, że największym czynem Chrystusa jest Jego śmierć i zmartwychwstanie! Nam też Krzyż otwiera misterium Boga, jest dotknięciem jego obecności, Jego miłości. Dlatego żegnamy się znakiem krzyża każdego dnia, czasem wiele razy, dlatego nosimy krzyż na piersi, wieszamy go na ścianie, dlatego Mszę Świętą rozpoczynamy znakiem krzyża i kończymy błogosławieństwem: znakiem krzyża, a ojcowie i matki robią dzieciom znak krzyża, kiedy je wysyłają w dżunglę tego świata.

### Błysk światła z Krzyża

Znak krzyża! Klęcząc na tych kamieniach, przy Krzyżu



A. Żurawski „Błogosławiona Królowa Jadwiga”, 1981 r.

Wawelskim, dokonywała Jadwiga syntezy króla i świętej, syntezy Marii i Marty, która się objawiała w scalaniu królestwa ziemskiego z królestwem Bożym, jej rządów z rządami Chrystusa. Stała się do ołtarza Eucharystii, aby „wchodzić w przepaść Chrystusowej męki”.

Niech każdy z was ukłęknie przy Krzyżu Wawelskim - to będzie owoc tej pielgrzymki - i zapamiętaj, że jest to znak obecnego w Eucharystii Chrystusa. On jest za ścianą. Tam, za prezbiterium, w apsydzie świątyni jest kaplica Najświętszego Sakramentu, a wyeksponowaniem jej ku nam jest ołtarz, przy którym stoimy. Królowa Jadwiga chodziła po zaułkach tej katedry i przy Krucyfiksie Wawelskim uczyła się łączenia czynu Marty z obecnością Chrystusa - największym czynem Boga Wszchemogącego, który objawia w Krzyżu potęgę poświęcenia siebie za życie świata. Kiedy mamy udział w Krzyżu, moc Chrystusa obecnego w nas idzie dalej. (...)

Niedawno Ojciec Święty zgromadził w Paryżu młodych z całego świata, aby im dać odpowiedź na pytanie, które zadają wszyscy ludzie na ten świat przychodzący: „Mistrzu, Nauczycielu, gdzie miesz-

kasz?” (J, 1,38). I odpowiadał słowami Chrystusa: „Chodźcie, a zobaczycie” (J 1,39). Pokazywał im, jak w stopniowym dochodzeniu do rozumnej wolności - przez pracę organizacyjną, rzetelną, codzienną - pomaga spotkanie Chrystusa. Spotkanie Chrystusa w Eucharystii, we Mszy Świętej, gdzie umiera się, aby żyć.

Kiedy Jadwiga klękała przy tym Krucyfiksie i powtarzała: „Panie, powiedz, co mam czynić? Naucz mnie czynić wolę Twoją!”, od Krzyża głos odpowiadał: *fac quod vides* - czyn, co widzisz. „Mistrzu, gdzie mieszkasz?” - „Chodźcie, a zobaczycie”. Co zobaczysz patrząc na krzyż, czyn!

„Będą patrzeć na Tego, którego przebili” (J 19,37). Miłość Chrystusa ma stygmaty ukrzyżowania. To wierność przykazaniom, wierność przykazaniom Chrystusa, przykazaniom Kościoła, który inaczej mówi niż bełkot tego świata. Który każe iść wąską drogą. „Kto nosić będzie w sobie śmierć Jezusa, ten i życie Pana Jezusa będzie miał w sobie”. Żyjmy tą prawdą z coraz większą świadomością.

Bp Wacław ŚWIERZAWSKI  
(„Gość Niedzielny”  
nr 2 1998)

Z kalendarza liturgicznego

Dzisiaj - wspomnienia św. Agnieszki

Tradycja oparta na wielu pismach, a także świadectwa archeologiczne stwierdzają, że umęczona została w dzieciństwie mając 12 lat w 305 roku. Stało się to na rzymskim stadionie przy drodze Nometiańskiej. Były to czasy panowania cesarza Dioklejiana, przesładowcy chrześcijan. Nie wiadomo jednak, jaki rodzaj śmierci wobec św. Agnieszki zastosowano. Jej umiłowanie czystości i niewzruszona wiara sławiły tacy święci jak Ambroży czy Hieronim oraz papież Damazy i Grzegorz. Należała do najbardziej

znanych świętych Kościoła. Wizerunek jej pochodzący z początku IV wieku, wyrzynany w marmuruowej płycie, odnaleziono w katakumbach. Cesarz Konstantyn (IV w.) na miejscu grobu Agnieszki kazał wybudować bazylikę. Malarze przedstawiają ją na obrazach z barankami lub z gołębkiem, symbolem łagodności i niewinności. Są liczne przysłowia związane z dniem św. Agnieszki, m.in. „Agnieszka wypuszcza skowronka z mieszka”, „Agnieszka łaskawa, wkrótce w polu zabawa”.

Bóg Ojciec

- Kim jest Bóg?
- Bóg objawił się jako „Ten, który jest” i dał się poznać jako Prawda i Miłość.
- Jaka jest najważniejsza tajemnica naszej wiary?
- Najważniejszą tajemnicą naszej wiary jest tajemnica Trójcy Przenajświętszej. Jedynie Bóg może nam ją dać poznać, objawiając się jako Ojciec, Syn i Duch Święty.
- W jaki sposób poznajemy te tajemnice?
- Poznajemy ją dzięki słowom Jezusa, poprzez wcielenie się Syna Boga i posłannictwo Ducha Świętego.
- Jaka jest nasza więź z Trójcą Przenajświętszą?
- Poprzez łaskę chrztu „w imię Ojca i Syna i Ducha Świętego” jesteśmy wezwani do uczestnictwa w życiu Błogosławionej Trójcy, na ziemskim padole - w mroku wiary, a po śmierci - w wiecznej świętości.
- Co oznacza, że Bóg jest wszechmocny?

- To oznacza, że „da Boga nie ma nie niemożliwego” (Łk 1,37).
  - Czy Bóg stworzył świat z konieczności?
  - Nie, Bóg stworzył świat z wolnej woli, bezpośrednio, bez niczyjej pomocy.
  - Co dokładnie oznacza „stworzyć”?
  - „Stworzyć” oznacza ukształtować i dać bytu, co go wcale nie miało, to znaczy wezwać do istnienia wychodząc z niczego.
  - W jakim celu Bóg stworzył świat?
  - Bóg stworzył świat, by objawił swoją chwałę i nią się podzielił. By Jego stworzenia miały uczestniczyć w Jego prawdziwie, w jego dobroci, w Jego pięknie: oto chwała, dla której Bóg je stworzył.
  - Na czym polega Opatrzność Boża?
  - Opatrzność Boża polega na zarządzaniu, dzięki którym Bóg, mądry i miłosierny, prowadzi stworzenie do ostatecznego celu.
- („Katechizm Kościoła Katolickiego w pytaniach i odpowiedziach”)

Książka o dziejach kościoła w Strunojciach

W Świeciańskiej Bibliotece Publicznej odbyła się prezentacja książki „Historia kościoła w Strunojciach” wydanej przez oficynę „Demedos”. Edycja poświęcona jest jubileuszowi 150-lecia kościoła. Należy on do najstarszych w rejonie. Głównym fundatorem i inicjatorem budowy kościoła w tej miejscowości w roku 1847 był Konstanty Mastowski. Na jego cześć w murze kościoła umieszczono kamień pamiątkowy.

W książce jest mowa nie tylko o historii kościoła, ale też zawiera ona obszerny materiał o pracujących tu kapłanach, o ich losach. Ta książka ma swoją historię. Przed wieloma laty dzieje kościoła zaczął opisywać proboszcz Alfonsas Merkys. Rękopis ten długo przechowywał miejscowy krajoznawca Stasys Kadzevicius. W latach sowieckich nie marzył on nawet o wydaniu takiej książki. S. Kadzevicius nie dożył do jej ukazania się. Stary rękopis trafił do czytelnika, uzupełniony nowymi materiałami i faktami.

Zenon SAMULEWICZ

Rodzina Bogiem silna, staje się siłą człowieka i całego narodu.

Jan Paweł II

Chrzest znakiem wiary

Jeśli wiara jest koniecznym warunkiem do przyjmowania sakramentów i przystępujący do nich bez wiary nie odniesie żadnej duchowej korzyści, to dlaczego Kościół udziela chrztu niemowlętom, które z całą pewnością nie są w stanie wzbudzić w sobie aktu wiary?

Pytanie to wpisuje się w skądinąd bardzo pozytywną tendencję naszych czasów, odrzucającą czysto zewnętrzną przynależność do Kościoła, a kładącą nacisk na głębsze poznanie własnej wiary i świadomy jej wybór. Stawiający to pytanie zwykle przywołują również argument biblijno-historyczny: ani w publicznej działalności Jezusa i Apostołów, opisanej na kartach Nowego Testamentu, ani w praktyce pierwszych wieków chrześcijaństwa nie było mowy o chrzcie dzieci.



Fot. Jan Lewicki

wykazają, że w pewnym przypadku chrzest dzieci wcale nie jest sprzeczny z zasadą „sakramenty zakładają wiarę” (wyrażoną między innymi w dokumentach Soboru Watykańskiego II - KL 59). Chodzi mianowicie o chrzest dzieci, które przychodzą na świat w rodzinie chrześcijańskiej.

Każde dziecko stanowi niejako cząstkę własnych rodziców - przekazują mu oni nie tylko wszystkie swoje cechy genetyczne, ale również wymagane przez siebie wartości, które mają decydujący wpływ na kształtowanie się jego osobowości. Po uświadomieniu sobie tego faktu, nie sposób już dalej odmawiać rodzicom prawa do chrztu własnego dziecka. To tak, jakby się ich pozbawiano prawa do opieki nad nim, do wychowania go zgodnie z własnymi przekonaniami, do posłania go do takiej, a nie innej szkoły itp.

Rodzice proszą o chrzest dziecka,

bo zakładają, że przekażą mu kiedyś swoją wiarę i doprowadzą do świadomego jej wyboru. To właśnie oni -

wraz z rodzicami chrzestnymi - podczas chrztu dziecka w jego imieniu wyrzekają się zła i wyznają wiarę. Gdyby zaś - w przypadku rodziców niewierzących - nie znalazł się nikt, kto zobowiązał się do wychowania dziecka w wierze, wówczas nie może ono zostać ochrzczone. Taki bowiem chrzest faktycznie naruszałyby zasadę, że sakramenty wymagają wiary. Zresztą, w takim przypadku zwykle nikt o chrzest nie prosi. Ale sama prośba też nie zawsze wystarcza - kapłan może odmówić udzielenia sakramentu, jeśli stwierdzi, że w danym momencie osoba prosząca o ich udzielenie nie jest w stanie przekazać dziecku wiary, bo samą jej nie ma. W „Obrzędach chrztu dzieci” czytamy: „W wielu krajach rodzice dziecka (...) proszą o ochrzczenie swych dzieci, ale nie wychowują ich później po chrześcijańsku tak, że tracą one wiarę. Pouczenie rodziców i zapytanie o ich wiarę tylko przy chrzcie nie może wystarczyć”. Niemniej jednak samo pragnienie ochrzczenia dziecka zakłada najczęściej dobrą intencję, dlatego w takim przypadku zadaniem kapłana jest przygotowanie do roli rodzica chrześcijańskiego i uświadomienie wynikających stąd obowiązków. Dopiero w sytuacji, gdy nikt tych obowiązków nie zechce się podjąć, chrzest stanie się niemożliwy.

Jedynie w niebezpieczeństwie śmierci można (i należy) ochrzcić dziecko - nawet gdyby nikt o to nie prosił. Jeśli bowiem nie da się w całości wypełnić polecenia Chrystusa (wiara i chrzest), to należy to zrobić przynajmniej w części (sam chrzest). Tym bardziej, że bez chrztu - gładzącego grzech pierworodny i nie mogącego osiągnąć zbawienia: „jeśli się ktoś nie narodził z wody i z Ducha Świętego, nie może wejść do Królestwa Boga” (J 3, 5).

O. Janusz DYCHTO  
Karmelita

„Gazeta Polska”

ZIARNA WIARY

Magazyn katolicki nr 19

Zapomniane Prawdy

Miłosierdzie nie usprawiedliwia kompromisu

„Gdy Jezus był życzliwy dla grzeszników i tych, którzy pobłądzili, to jednak nigdy nie popierał ich fałszywych idei, choćby wydawały się jak najbardziej szczerze. On kochał ich wszystkich, ale również pouczał, aby ich nawrócić i zbawić. Kiedy przywoływał do siebie tych, którzy byli utrudzeni i cierpiący, żeby ich pocieszać, nie było to głoszenie im zadośćuczynienia i chimerycznej równości, związanej z chimeryczną równością. Gdy wywyższał pokornych, nie czynił tego, by zaszczyścić w nich poczucie godności niezależnej i zbuntowanej przeciw obowiązkowi posłuszeństwa. Gdy Jego serce przepieknęło łagodnością wobec ludzi dobrej woli, jednocześnie potrafił uzbudzić w święte oburzenie przeciw profanemu Domu

Boga, przeciw nikczemnikom, którzy gorszyli maluczkich, przeciw władcom, które nakładały na ludzi nadmierne ciężary bez przykładania ręki do ich dźwigania. On był tak samo silny, jak łagodny. Ganił, groził, smagał biczem, wiedząc i nauczając nas, że bojaźń jest początkiem mądrości oraz że czasami lepiej jest dla człowieka odciąć część będącą źródłem zgorznienia, aby ocalić całość. I, w końcu, nie głosił On przysłusznego społeczeństwa panowania idealnej szczęśliwości, z której cierpienie będzie usunięte, ale przez swoją lekcję i swój przykład, wyznaczył szlak szczęścia w niebie - „królewską drogę Krzyżową”.

Z encykliki papieża św. Piusa X „Nasz Mandat Apostolski”

Pocztówka z Polski



Kościół Św. Jana w Krakowie.

Fot. Jan Lewicki

Patronowie różnych środowisk zawodowych

- Nauczyciele - św. Katarzyna Aleksandryjska;
  - Notariusze - św. Marek Ewangelista;
  - Ogrodnicy - św. Sebastian, św. Pankracy;
  - Okuliści - św. Lucja;
  - Piekarze - św. Anna, św. Wawrzyniec, św. Mikołaj Bp;
  - Pielegniarki - św. Jan Boży, św. Kamil;
  - Piżarce - św. Marek Ewangelista, św. Jan Ewangelista;
  - Piowowarzy - św. Medard, św. Ludgarda;
  - Policia - św. Sewer, św. Aniołowie Stróż;
  - Położna - św. Dorota;
  - Pomoce domowe - św. Marta, św. Zyta;
  - Proboszczowie - św. Jan Vianey;
  - Pszczylniczy - św. Ambroży;
  - Przeciwpołudniowej służby - św. Nepomucen;
  - Robotnicy - św. Józef Rzemieślnik;
  - Rolnicy - św. Izydor Oracz, św. Medard, św. Urban;
  - Rybacki - św. Andrzej Apostoł, św. Piotr Apostoł, św. Idzi;
  - Rzeźnicy - św. Bartłomiej Apostoł, św. Łukasz Ewangelista.
- (Cdn.)

Cd. z magazynu katolickiego „Ziarna wiary” nr 18 („KW”) 17.XII.1997 r.

Magazyn „ZIARNA WIARY” przygotował Jan LEWICKI









Pierwsze butelki na ziemiach polskich pochodzą z XIV wieku. Niecałe sto lat później w wyprawie królowej Jadwigi z 1475 roku znajdujemy dwie duże flasze, jedną jeszcze większą i jedną niedużą. Po upływie dwóch wieków mówiono: „Czyja butelka większa, ten ma słusność”. Nie wiele później butelka jest już jednym z najczęściej używanych naczyń, a Jędrzej Kitowicz pisze: „służebni domowi jedni się porozszadzali z flaszkami dookoła stołu, drudzy z tymiż pod stół powłazili. Jeżeli nie wypijający kielicha swego, broniąc się od dolewik sasiada, wyniósł go w górę albo za siebie uchylił, pacholek na to czatujący sprawnie mu go dolał; jeżeli skrył go pod stół, toż samo zrobił mu siedzący pod stołem służka. I tak ów niedoleżny pijak, który nie mógł duszkiem wygarnąć kielicha, kręcił się jak wąż tam i sam, w górę i na dół z kielichem, a wszędzie mu go dolewano, aż póki do dna trunku przybywającego nie wymęczył albo póki nie postrzeżono, że się ma do odwrotu tego, co wypił...”

Janusz DZIERZGOWSKI

# Krucze osobliwości



Najstarsze znane butelki pochodzą z II tysiąclecia p.n.e. W czasie trzech tysięcy lat butelka zdążyła być relikwiarzem, naczyniem alchemików i niezbędny sprzętem elegantek. Była niedołącznym rekwizytem pijaka i pobożnego pielgrzyma; dziełem sztuki i tanim gadżetem.

od XVI wieku. I być może, tak dobrze nam znane, współczesne „piersiówki” wzięły swój kształt od butelki pielgrzymiej, a rodzaj zamknięcia od butelki puzdrowej...

Niezwykle bogaty świat form szklanych stworzyły stare wina. Francuzi, Włosi i Węgrzy ustalają gatunki



Jest i miejsce dla butelkowego Mikołaja II...

Zdjęcia: A. Lobryga, ARC

do pięknie zdobionej butelki, z której pito wyłącznie wyborne, słodkie wina przywożone z basenu Morza Śródziemnego. Stare wina rozlewano w butelki odpowiadające swą formą gatunkowi trunku, czasami tylko nieznacznie je modyfikując. Najstarsze z nich wykonywane były ze szkła zielonego, które opalizuje niekiedy. W zachowanych do dzisiaj omszałych i nieestetycznych butelkach pozostała tylko metryka ich dawności - skamieniały osad winny na dnie i ściankach oraz tzw. obrączka w szyjce.

Revolucja techniczna w XIX wieku wtargnęła również do przemysłu szklarskiego. To, co dotychczas było wynikiem zręczności rąk, talentu i smaku rzemieślnika-artysty, zaczęto wytwarzać masowo. Coraz rzadsze stają się jedyne i niepowtarzalne formy butelek, na których widoczne są ślady fantazji twórcy i drobne nieprawidłowości - pozostałość indywidualnej obróbki. Dzisiaj, są już one antykwarową rzadkością, przedmiotem pasji kolekcjonerskiej, lecz również doskonałym i świadectwem dawnego umiłowania piękna. Często z nich wykonywano na specjalne zamówienie - by zaspokoić,

osobliwe niekiedy, gusty posiadacza lub sprawić radość osobie, której miały być ofiarowane.

Niektóre wiążą się z konkretnymi wydarzeniami historycznymi, upamiętniają daty i ludzi, którzy zawazyli na dziejach narodów i świata. Niektóre rejestrują anegdotę, słabość lub pasję, zrozumiałą tylko dla pierwotnego posiadacza. Znaczna część - jego bardzo niewyszukany smak...

W kruchym, malowanym, trawionym lub szlifowanym kolorowym materiale zamknięto patetyczny lub naiwny, niekiedy sentymentalny i blaźniaki świat, gdzie jest miejsce i dla Napoleona, i dla butelki w formie parasola, lokomotywy lub dziecka wylającego z jajka. Kolumna z placu Vendome, psy, kaczki, zające, pociąg i artyści. Butelki - dlonie, trzewiki i pistolety. Butelkowy Mikołaj II; żołnierze, lionizatorzy i handlarz warzywami popychający swój wózek.

Można się napić z Wiktora

Włosi mają dla swych lekkich win specjalne pękate, opłatanе dokoła butelki różnej wielkości zwane fiasco, a używane głównie do słynnego, popularnego we Włoszech wina czerwonego chianti i białego orivieto oraz wermutówki podobne do koniaków (0,75 litra). Włoskie rodzaje butelek ma także Hiszpania i Portugalia, są to tak zwane maderówki i hiszpańki, podobne do bordówek, tylko bardziej wysmukłe, z lekko wydętą długą szyjką (pojemność 0,7 litra).

Polska przyjmuje prawie wszystkie popularne formy butelek (...) bocianki o długich, wysokich szyjkach - dla lepszych gatunków węgryzna, wszystkie o pojemności 0,6 litra, aby taniej się kalkulowały i tym samym zachęcały do kupna (...). Dla wyższych gatunków jest już estetyczny i pomysłowy dzwón, a dla miodów - pokrewny typ u dołu rozszerzonej miodówki. Dalej są półlitrowe bańki i gruszki w białym i zielonym szkłe, przysadziste, pękate, ozdobione, zgrabnie wyglądające na stole oraz półlitrowe oryginalne tokajki dawne i obecne, zwane u nas ułenkami, wykonane w białym szkłe wyrabiane.

Dla łokai starszych, dobrze już wystalych, wypielegnowanych, jak na przykład wytrawny łokaj z roku 1748, używane były - już od XVIII wieku począwszy - zgrabne i oryginalne kryształki Fukierowskie. Niezapomniany rocznik 1764 zjawił się w starych gąsiorkach o pojemności 0,70 do 2 garncy. (...) Wreszcie najstarsze, wystale siedemnaścieletnie tokaje począwszy od 1606 roku do lat 1652-1668 były przechowywane w antykach. Zwano tak różne rodzaje większych trochę butelek o wydłużonych szyjkach, do dziś jeszcze z rzadką spłykanie. Odróżnić je można dzięki oryginalnemu rysunkowi - linii jak gdyby nieudolnej, rymitylonej. Wyglądają jak źle wdmuchane lub źle wypalone.

Hugo, Joanny d'Arc, królów i generałów, bazyliki Sacre Coeur i dziewczyny o dwóch twarzach, z których jedna się śmieje, a druga płacze.

Kiedy decydowały się losy bitwy nad Marną, skonfiskowano taksówki francuskie, by usprawnić dostawy na linię frontu. Walki przeszły do historii, a pamiętkowe butelki „taksówka znad Marny” - do kolekcji szklanych osobliwości. I pozostają w nich do dzisiaj - obok szacownych, wykwintnych dzieł sztuki. Wymyślne oświetlenie wydobywa piękno jednych i jarmarczyna brzydotę innych -jednego ważnych elementów kultury materialnej człowieka, kolorowych świadków epok, które przemijają.

...dla win z Bordeaux bierze się tak zwane bordówki, dla Burgundów - burgundki, naturalnie białe dla win białych i zielone lub brązowe dla win czerwonych - o pojemności 0,72 i 0,35 litra. Szampanki wyrabia się w grubym szkłe, przeważnie zielonym; mają pojemność 0,75 litra. Niemcy posiadają także swój dawny typ butelki reńskiejszej - wysmukłej, wysokiej, zielonej, o pojemności 0,7 i 0,35 litra. Przechowują w takich butelkach słynne wina reńskie i mozelskie, Austriacy zaś liczne rieslingi, tramineury i voeslaury.

Przez dwa tysiące lat wyrabiano ją z gliny, rzadziej z alabastru, zaś dopiero od III w.n.e. ze szkła. Ale powszechnie używane butle, jeszcze długo wykonywano z gliny. Szkło było zbyt drogę, jego obróbka trudna i znana niewiele. Dopiero kończą się średniowiecze i początek czasów nowożytnych przynosią eksplozję form szklanych - butli, flasz, flakonów, karafek, ampulek - w zależności od tego, co się w nich przechowuje i do czego służą. Szklane naczynie służące do przechowywania płynów, stają się również dziełem sztuki zdobionym wszystkimi technikami artystycznej obróbki szkła.

Wiek średnie przechowują w naczyniach o formie butli święte szcztątki. Średniowieczni pielgrzymi ruszając w drogę taszczały dwie butle. Jedną prostą, niewyszukaną w formie i drugą - rodzaj płaskiej manierki ze szkła, fajansu, czasem metalu, zdobiona przedstawieniami religijnymi. Pierwsza jest na wodę, którą pija po drodze, druga służy do przenoszenia wody z miejsc świętych i zyskuje nazwę butelki pielgrzymiej.

Mniej światłobliwi podróżni też mają pragnienie. Wojaże są długie, wyczerpujące, a popasy okazją do bujnego życia towarzyskiego. Zamozni podróżni wożą ze sobą wielkie puzdra, gdzie w wyłożonych aksamentem przegródkach tkwią, bogato zdobione (często monogramami właścicieli) czworoboczne flasze z metalowymi nakrętkami. Noszą nazwę butelek puzdrowych i używa ich powszechnie cała Europa już

produkowanych win, ustalili równocześnie tradycyjny kształt, pojemność i kolor butelek, w których je przechowywano.

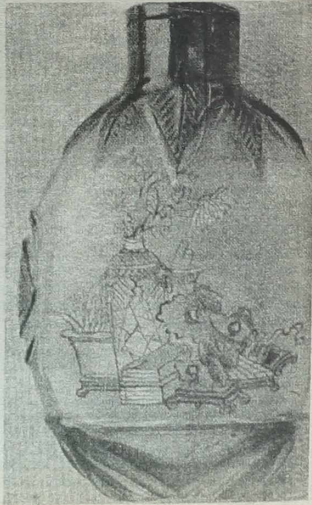
W XVIII-wiecznej Polsce używano tzw. butlika - niewielkiej, często bar-



Wiktor Hugo

Butelka zdobiona wyobrażeniem podwójnej twarzy

Butelczka na kosmetyki (Japonia)



(„Przekrój”)

# Ustawa Republiki Litewskiej

O nowelizacji artykułów 4, 5, 6, 16, 17, 19, 20, 23, 25, 29, 35 i 36 ustawy o podatku od wartości dodanej

14 października 1997 r., nr VIII-451

(Dz.U., 1994, nr 3-40, nr 28-489, 490, nr 58-1136; 1995, nr 12-261, nr 49-1178; 1996, nr 1-3, nr 13-343, nr 35-866, nr 46-1103, nr 62-1466, nr 116-2690; 1997, nr 20-448)

## Artykuł 1. Nowelizacja artykułu 4

W punkcie 3 artykułu 4 zamiast słowa „urzędów” wpisać słowo „instytucji”, punkty 7 i 8 uzupełnić, punkt 10 zmienić, punkt 13 uzupełnić, punkt 15 unieważnić, bo punkty 16, 17, 18 i 19 uważać odpowiednio za punkty 15, 16, 17 i 18, punkty 15 i 18 zmienić i artykuł ten dać w następującym brzmieniu:

„Artykuł 4. PVM pobierany jest od wartości dodanej, powstającej w procesie produkcji wszystkich towarów i świadczenia usług od towarów importowanych do konsumpcji wewnętrznej, z wyjątkiem:

1) usług medycznych i stomatologicznych, świadczonych przez państwowe placówki opieki zdrowotnej i obsługi weterynaryjnej, leków (wliczając weterynaryjne), sprzętu, urządzeń i surowców medycznych, używanych do produkcji leków, oraz towarów aptecznych. Listę sprzętu, urządzeń i surowców medycznych, za które nie płaci się PVM, sporządza rząd Republiki Litewskiej;

2) usług socjalnych, świadczonych przez przedszkola i żłobki, pensjonaty starców i inwalidów;

3) usług w zakresie nauczania, nauki i studiów, świadczonych przez instytucje oświaty, nauki i studiów, zarejestrowane w trybie ustalonym przez rząd Republiki Litewskiej, jak też niekomercyjnych usług kulturalnych, których listę sporządza rząd Republiki Litewskiej;

4) usług pocztowych (z wyjątkiem przesyłania przesyłek i usług telekomunikacyjnych oraz znaczków pocztowych i kopert o przeznaczeniu kolekcjonerskim);

5) finansowych usług instytucji ubezpieczeniowych, bankowych i innych placówek kredytowych, których listę sporządza rząd Republiki Litewskiej, obrotu papierami wartościowymi, loteriami;

6) trumien, wieńców, tymczasowych pomników, usług pogrzebowych; 7) drukowania, wydawania i rozpowszechniania czasopism (według listy zatwierdzonej przez rząd), gazet, książek, z wyjątkiem wydań, które Komisja Etyki Dziennikarzy i Wydawców zaliczyła do kategorii wydań o charakterze erotycznym i lansujących przemoc, jak też papieru gazetowego;

8) usług i czynności, za które pobiera się opłatę stemplową i konsularną, jak też opłat lokalnych i skarbowych, podatków, które zaliczane są do budżetu państwowego i budżetów samorządowych lub przekazywane na specjalne otwarte w skarbie państwa konta oraz do funduszy prywatyzacji;

9) prywatyzowanego majątku państwowego;

10) prac i usług, które wykonywane są dla tradycji gmin i wspólnot religijnych Litwy i które odpłacane są z ofiarowanych środków;

11) czynszu za domy mieszkalne i mieszkanie, odnajdane do zamieszkania na okres przekraczający 2 miesiące;

12) dzierżawę ziemi;

13) usług świadczonych przez tradycyjnne gminy i wspólnoty religijne Litwy, za które ofiarowywane są środki, tradycyjnych wyrobów rzemiosła artystycznych, którym międzyresortowa komisja ekspertów rzemiosła artystycznych w ustalonym trybie przyznaje status tych wyrobów;

14) usług marszrutowej komunikacji pasażerskiej na trasach ustalonych przez Ministerstwo Komunikacji i samorządy;

15) opłat za usługi w zakresie obsługiwanego portów morskich, lotniczych, kontroli lotów i aeronawigacji;

16) prac w zakresie budowy, re-

nowacji, ocieplania i projektowania domów mieszkalnych, wliczając zakładanie sieci inżynierskich i porządkowanie terytoryum, finansowanych z budżetu państwowego i budżetów samorządów, z udzielanych przez państwo ulgowych kredytów i środków specjalnych funduszy państwowych;

17) towarów ze znakiem UNICEF zgodnie z listą sporządzoną przez rząd Republiki Litewskiej;

18) prac w zakresie restauracji i konserwacji zabytków kultury, finansowanych ze środków budżetu państwowego i budżetów samorządowych, jak też ze środków ofiarowanych i otrzymanych jako pomoc”.

## Artykuł 2. Nowelizacja artykułu 5

W części 1 artykułu 5 po słowach „osoby fizyczne” wpisać słowa (dalej - osoby), w części 2 zamiast słów „roczne dochody realizacyjne” wpisać słowa „roczne (z ostatnich 12 miesięcy) wpływy za sprzedane towary i świadczone usługi” i artykuł ten dać w następującym brzmieniu:

„Artykuł 5. PVM obciążają i wpłacają do budżetu: osoby prawne, przedsiębiorstwa nie posiadające osobowości prawnej, jednostki podmiotów gospodarczych obcych państw, działające w Republice Litewskiej, i osoby fizyczne (dalej - osoby). Rolnicy, wobec których stosuje się kompensacyjną taryfę PVM, nie wpłacają do budżetu otrzymanego PVM za sprzedaną produkcję i świadczone usługi, natomiast wpłacony PVM za zakupione towary i otrzymane usługi do budżetu nie jest zwracany. Taryfa kompensacyjna może być stosowana wobec rolników, których roczne (z ostatnich 12 miesięcy) wpływy za sprzedane towary i świadczone usługi nie przekraczają 50 tys. litów”.

## Artykuł 3. Nowelizacja artykułu 6

W części 1 artykułu 6 słowa „za sprzedane towary i świadczone usługi” wykreślić, zamiast słów „dochody realizacyjne” wpisać słowa „dochody (wpływy) za sprzedane towary i świadczone usługi”, po słowach „w ciągu roku” wpisać słowa „(w ciągu ostatnich 12 miesięcy)”, w częściach 2 i 3 po słowie „dochody” wpisać słowo „(wpływy)” i po słowach „w ciągu roku” - słowa „(w ciągu ostatnich 12 miesięcy)” i artykuł ten dać w następującym brzmieniu:

„Artykuł 6. PVM nie obciążają i nie wpłacają do budżetu osoby, których dochody (wpływy) za sprzedane towary i świadczone usługi, nie wliczając sprzedaży trwałego majątku, użytkowanego ponad rok, nie przekraczają 5 tys. litów w ciągu roku (w ciągu ostatnich 12 miesięcy). PVM, wpłacony przez te osoby za zakupione towary, otrzymane usługi nie jest im kompensowany.

Osobom, których dochody (wpływy), wyszczególnione w części pierwszej tego artykułu, wynoszą od 5 tys. litów do 50 tys. litów w ciągu roku (w ciągu ostatnich 12 miesięcy) przysługują prawo zarejestrowania się w charakterze podatników, jeśli tego życzą. Te osoby płacą PVM do budżetu (PVM zwracany jest im z budżetu) poczynając od następnego miesiąca po rejestracji.

Jeśli w ciągu roku (w ciągu ostatnich 12 miesięcy) dochody (wpływy) tych osób za sprzedane towary i świadczone usługi przekraczają 50 tys. litów, to poczynając od tego miesiąca, w którym nastąpiło przekroczenie, mają obowiązek wpłacać PVM do budżetu w trybie ogólnym.

W swobodnych strefach ekonomicznych przedsiębiorstwa tych stref nie obciążają i nie wpłacają PVM do

budżetu”.

## Artykuł 4. Nowelizacja artykułu 16

W artykule 16 wykreślić drugie zdanie i artykuł ten dać w następującym brzmieniu:

„Artykuł 16. Odliczana suma PVM wciągnięta jest do ewidencji sumy PVM za dostarczone przez dostawców towary, świadczone usługi oraz importowane towary, przeznaczone do produkcji, sprzedaży podlegających opodatkowaniu towarów oraz świadczenia podlegających opodatkowaniu usług. Odliczana suma PVM ustalana jest zgodnie z przepisami artykułów 18, 19 i 20”.

## Artykuł 5. Uzupełnienie części 1 artykułu 17

Uzupełnić część 1 artykułu 17 i dać ją w następującym brzmieniu:

„Jeśli w ciągu okresu podatkowego odliczana suma PVM jest wyższa od sumy PVM za sprzedane towary i świadczone usługi, podatnik może złożyć w terytorialnej państwowej inspekcji podatkowej ustalonej formy podanie w sprawie zwrotu różnicy. Różnicę zwraca się w ciągu 10 dni od dnia złożenia pisemnego podania podatnika i wymaganych dokumentów, ale nie wcześniej niż od początku określonego w artykule 35 niniejszej ustawy terminu wypłacenia PVM do budżetu i tylko w tym przypadku, gdy on porozumiał się w sprawie:

1) eksportu towarów i usług. W tym przypadku eksporter - podatnik PVM, zarejestrowany w państwowej inspekcji podatkowej, powinien przedstawić dokumenty, udowadniające, że towary zostały uznane w trybie określonym przez Departament Cel przy Ministerstwie Finansów jako towary przeznaczone na eksport. W sprawie opodatkowanych akcyzami eksportowanych napojów alkoholowych, wyrobów tytoniowych, produktów naftowych oraz towarów, wyszczególnionych w wykazie Ministerstwa Finansów Republiki Litewskiej, eksporter powinien dodatkowo przedstawić kopie deklaracji importowej obecnego państwa, do którego wywieziono towary ze stemplami urzędu celnego państwa lub inne dokumenty w trybie i przypadkach, które określa rząd Republiki Litewskiej albo upoważniona prezeń instytucja. Jeśli eksport nie może przedstawić doświadczeń, niezbędnych do uznania towarów (usług) jako przeznaczonych na eksport, albo wyjaśnić, że zostały przedstawione nieprawidłowe dane, podrobione dokumenty, to te towary (usługi) opodatkowuje się zgodnie z taryfą określoną w punkcie 2 artykułu 13;

2) nabycie trwałego majątku do użytkowania w działalności, wyszczególnionej w sekcjach A, B, C, D, E, F, G, H, I klasyfikatora rodzajów działalności ekonomicznej;

3) utworzenia zapasów sezonowych surowców i materiałów rolnych do produkcji podlegających opodatkowaniu towarów;

4) wykorzystania usług i dóbr materialnych do produkcji podlegających opodatkowaniu towarów, jeśli ich cykl produkcyjny przekracza pół roku. Listę takich gałęzi produkcji zatwierdza rząd Republiki Litewskiej;

5) różnych taryf PVM;

6) zakupu węgla kamiennego, gazu ciekłego i ziemnego, rop naftowej, paliwa pociągowego, mazutu, drzewa, paliwa jądrowego do użytkowania w działalności, wyszczególnionej w sekcjach A, B, C, D, E, F klasyfikatora rodzajów działalności ekonomicznej”.

## Artykuł 6. Nowelizacja artykułu 19

Uznać za nieważne punkt 6 części 1 i części 2 artykułu 19 i artykuł ten

dać w następującym brzmieniu”

„Artykuł 19. Z obliczonej sumy PVM za sprzedane towary i świadczone usługi, nie odliczany PVM za towary i usługi wciągnięty do ewidencji został wykorzystany:

1) do produkcji towarów i świadczenia usług (wyszczególnionych w artykułach 4 i 38 niniejszej ustawy), nie podlegających opodatkowaniu PVM;

2) do żywienia pracowników podatnika;

3) wynagrodzenia w naturze pracowników podatnika za pracę;

4) na utrzymanie przedszkoli, żłobków, ośrodków rehabilitacji, powierzchni mieszkalnej (domów mieszkalnych), domów wczasowych, letnich obozów, przeznaczonych do zaspokajania potrzeb pracowników podatnika;

5) na prezenty, reprezentację i różne imprezy rozrywkowe”.

## Artykuł 7. Nowelizacja części 1 artykułu 20

W części 1 artykułu 20 zamiast słów i liczby „w artykule 19” wpisać słowa i liczby „w punktach 2-5 artykułu 19” i część 2 dać w następującym brzmieniu:

„Jeśli podatnik produkuje podlegające i nie podlegające opodatkowaniu PVM towary (świadczy usługi), to wciągnięta do ewidencji podlegająca wpłaceniu dostawcom w okresie podatkowym suma PVM za towary i usługi (z wyjątkiem wskazanych w punktach 2-5 artykułu 19) odliczana jest proporcjonalnie do wartości wysłanych w tym okresie nabywcom towarów (wyswiadczonej usługi), podlegających i nie podlegających opodatkowaniu”.

## Artykuł 8. Uzupełnienie artykułu 23 punktem 8

Artykuł 23 uzupełnić punktem 8: „8) związane z obroną i bezpieczeństwem Republiki Litewskiej w poszczególnych przypadkach, określonych przez rząd Republiki Litewskiej”.

## Artykuł 9. Nowelizacja i uzupełnienie artykułu 25

W części 1 artykułu 25 zamiast słów „podlegające opodatkowaniu” wpisać słowa „podlegająca opodatkowaniu”, w punkcie 2 zamiast słów „prace i usługi, związane z” wpisać „prace i usługi, związane z przewozem, przeladunkiem eksportowanych towarów” wpisać słowa „przewóz eksportowanych towarów, gdy końcowy punkt trasy znajduje się poza granicami terytorium Republiki Litewskiej, jak też wszystkie usługi, związane z”, w punkcie 3 po słowie „kompletowanie” wpisać słowa „(wliczając sprzedaż biletów)”, w punkcie 6 zamiast słowa „podmiotów” wpisać słowa „bezosobowo przez rezydentów kraju”, artykuł uzupełnić częściami 2 i 3 i dać go w następującym brzmieniu:

„Artykuł 25. Określona w artykule 13 taryfą 0 opodatkowuje się:

1) eksportowane towary, wliczając zwrócone za granicę tymczasowo wwiezione do przetworzenia towary lub wytworzone z nich produkty konsumpcyjne;

2) przewóz eksportowanych towarów, gdy końcowy punkt trasy znajduje się poza granicami Republiki Litewskiej, jak też wszystkie usługi, związane z przewozem tranzytowym zagranicznych ładunków przez Republikę Litewską;

3) zaopatrzenie, kompletowanie (wliczając sprzedaż biletów) remont, eksploatację i dzierżawienie samolotów i statków, przewożących towary i pasażerów na międzynarodowych trasach;

4) towary, wwożone do składów celnych, sklepów, położonych poza obszarem celnym Republiki Litewskiej, i sklepów bezcelowych;

5) usługi wyswiadczone przez po-

datników - przedsiębiorstwa, instytucje i organizacje poza granicami Republiki Litewskiej;

6) towary i usługi odpłacone bezpośrednio przez rezydentów kraju obcego, związane z produkcją towarów przeznaczonych na eksport i reeksport.

Pragnąc stosować taryfę 0 wobec towarów eksportowych, osoba - podatnik PVM, zarejestrowany w państwowej inspekcji podatkowej, powinien posiadać dokumenty, udowadniające, że towary w trybie ustalonym przez Departament Cel przy Ministerstwie Finansów zostały uznane jako przeznaczone na eksport.

Jeśli administrator podatków na potwierdzenie, że podano nieprawidłowe dane o rezydencji obcego kraju, to sprzedawane towary (świadczone usługi) (punkt 6 tego artykułu), za które bezpośrednio płaci podmiot obcego kraju, związane z produkcją towarów przeznaczonych na eksport i reeksport, opodatkowane są za zastosowaniem taryfy, określonej w punkcie 2 artykułu 13”.

## Artykuł 10. Uzupełnienie artykułu 29

W artykule 29 po słowach „rachunku-faktury” wpisać słowa „lub innego dokumentu”, artykuł uzupełnić zdaniem „Tego przepisu nie stosuje się wobec eksporterów towarów” i dać go w następującym brzmieniu:

„Artykuł 29. Jeśli podatnik obcy i wpisał do rachunku faktury PVM lub innego dokumentu PVM za towary i usługi, za które, zgodnie z niniejszą ustawą podatek nie powinien być obliczany, to musi on w określonym trybie wpłacić ten podatek do budżetu. Tego przepisu nie stosuje się wobec eksporterów towarów”.

## Artykuł 11. Nowelizacja części 2 artykułu 35

W części 2 artykułu 35 zamiast zdania „Kary pobiera się również za zwrócone na prośbę podatnika sumy PVM” wpisać zdanie „W tym samym trybie kary oblicza się również za nie zapłacone w czas zaliczkowe wpłaty PVM i część 2 dać w następującym brzmieniu:

„W przypadku nie wpłacenia (nie zwrócenia) w ustalonym terminie PVM, pobierane są kary w trybie określonym przez ustawę Republiki Litewskiej o administrowaniu podatkami. Kary oblicza się w tym samym trybie również za nie zapłacone w czas zaliczkowe wpłaty PVM. Jeśli nie przestrzega się ustalonego trybu dokonywania czynności celnych i nie przedstawia się w czas importowej lub eksportowej deklaracji celnej, to czas, w ciągu którego powinien być zapłacony PVM, liczy się od tego dnia, gdy ta deklaracja miała być przedstawiona”.

## Artykuł 12. Uzupełnienie części 1 artykułu 36

W części 1 artykułu 36 po słowach „wpłacić do budżetu” wpisać słowa „(za długi zwrócone z budżetu)” i część 2 dać w następującym brzmieniu:

„Jeśli w wyniku sprawdzenia zostanie ustalone, że osoby, wyszczególnione w części 3 artykułu 6 i w artykule 8 niniejszej ustawy, nie zapłaciły PVM, a podatnicy w deklaracji zmniejszyli obliczoną sumę PVM albo za dużo odliczyli tego podatku i z tej przyczyny za mało wpłacili go do budżetu (za długi zwrócone z budżetu), obliczona dodatkowa suma podatku, grzywna i kara powinny być wpłacone do budżetu w trybie określonym przez ustawę Republiki Litewskiej o administrowaniu podatkami”.

Ogłaszam tę ustawę, przyjętą przez Sejm Republiki Litewskiej.

Prezydent Republiki  
Algirdas BRAZAUSKAS

(Zam. 1235)

**ŚRODA**

**21 STYCZNIA**

**LTV**

7.00 - Dzień dobry. 8.35 - S., "Ulica Gwiazdny". 9.00 - **Rozmowy wileńskie**. 9.30 - Program publ. 10.00 - S., "Niespokojne gimnazjum". 10.45 - S., "Panika na Karaibach". 11.30 - Znaki. 12.05 - Popołudnie z A. Czekuolsem. 12.35 - S., "Rzymianka". 13.50 - Ruletka w kawiarni Konrada. 16.00 - Wiadomości. 16.05 - Dla domu. 16.30 - S., "Niespokojne gimnazjum". 17.20 - Telear-let. 17.50 - Wiadomości (ros.). 18.00 - Dla dzieci. 18.30 - Wiadomości. 18.55 - Szanujmy słowo. 19.00 - S., "Panika na Karaibach". 19.50 - Mój dom. 20.00 - Milioner. 20.30 - Panorama. 21.00 - Studio sportowe. 21.10 - Loteria. 21.15 - Program psych. 22.25 - Film fab., "Harem". 23.30 - Dziennik wieczorny. 23.40 - Cd. filmu, "Harem".

**LNK**

7.15 - Teleshop. 7.30 - Poranne koło. 9.00 - S., "Bez domu jest źle". 9.35 - S., "Słoneczne wybrzeże". 10.20 - S., "Człowiek-pajak". 10.45 - Teleshop. 11.15 - ABC zdrowia. 11.45 - Sprawy. 18.30 - Od... do 13.35 - Nivy. 14.20 - Po obu stronach muru. 15.15 - Teleshop. 15.30 - S., "Odwet". 16.20 - S., "Skrzydła marzeń". 17.05 - S., "Słoneczne wybrzeże". 17.50 - S., "Bez domu jest źle". 18.20 - S., "Zar młodości". 19.05 - S., "Fitness Club". 19.30 - S., "Zwariowana para". 20.00 - Wiadomości. 20.30 - Czerwona linia. 21.20 - Szósty zmysł. 22.15 - Wiadomości.

**CZWARTEK**

**22 STYCZNIA**

**LTV**

7.00 - Dzień dobry. 8.35 - S., "Ulica Gwiazdny". 9.00 - Telearlet. 9.30 - Twój czas. 10.00 - S., "Niespokojne gimnazjum". 10.45 - S., "Panika na Karaibach". 11.35 - Zielone drzewo życia. 12.05 - Święteczne myśli. 12.30 - Nowości Kościoła katolickiego. 12.35 - Mój dom. 12.45 - 7 dni Kow- na. 13.25 - Dla rolników. 13.55 - Milioner. 16.00 - Wiadomości. 16.05 - Dla domu. 16.30 - S., "Niespokojne gimnazjum". 17.20 - Telego. 17.50 - Wiadomości. 18.00 - S., "Noe i Kasper". 18.55 - Szanujmy słowo. 19.00 - S., "Panika na Karaibach". 19.50 - Drogi. Samochody. Ludzie. 20.30 - Panorama. 21.00 - Studio sportowe. 21.10 - Loteria. 21.15 - Film fab., "Kobieta, która kochał". 22.55 - Horror. 23.30 - Dziennik wieczorny. 23.40 - Koncert.

**LNK**

7.15 - Teleshop. 7.30 - Poranne koło. 9.00 - S., "Bez domu jest źle". 9.35 - S., "Słoneczne wybrzeże". 10.20 - S., "Człowiek-pajak". 10.45 - Teleshop. 11.15 - Twój wychowa- niak. 11.45 - Humor. 12.10 - Smaczne. 12.40 - Babie lato. 13.35 - To ci rodzinka. 14.20 - Czerwona linia. 15.15 - Teleshop. 15.30 - S., "Odwet". 16.20 - S., "Skrzydła marzeń". 17.05 - S., "Słoneczne wybrze- że". 17.50 - S., "Bez domu jest źle". 18.20 - S., "Zar młodości". 19.05 - S., "Fitness Club". 19.30 - S., "Zwariowana para". 20.00 - Wiadomości. 20.30 - Sprawy. 98/4. 21.20 - S., "Ekstradycja". 22.15 - Wiadomości. 22.30 - S.

22.30 - S., "Wydział zabójstw". 23.15 - S., "Fall Guy". 24.00 - TV "Lietuvos rytas". 0.50 - Babie lato. 1.35 - Z Hollywoodu.

**BALTYCKA TV**

8.30-16.00 - BBC. 16.05 - Program muz. 17.00 - S., "Tak świat się kręci". 17.50 - Dla rodziny. 18.35 - Program publ. 19.00 - Telegra. 19.05 - S., "Dallas". 19.55 - Wiadomości. 20.00 - Humor. 20.30 - Dla młodzi. 20.55 - Telegra. 21.00 - Film fab., "Pawi blues". 21.35 - S., "Dobry chłopcy, złi chłopcy". 22.25 - S., "Kryminalne historie". 22.50 - Hu- mor. 23.15 - Walka słów. 24.00 - 8.30 - CNN.

**TV3**

8.30 - Teleshop. 8.45 - S., "Santa Barbara". 9.30 - Nie- mieckie miasta. 10.30 - S., "Mari Mar". 15.30 - Teleshop. 15.45 - S., "Jessica Fletcher". 16.30 - Wszystko. 16.55 - S., "Nareszcie dzwonek". 17.20 - Budownictwo. 17.45 - S., "Trudne dziecko". 18.10 - S., "Santa Barbara". 19.00 - Wiadomości. 19.15 - S., "Mari Mar". 19.45 - S., "Uroczy i dzielni". 20.25 - Tego jeszcze nie było. 20.30 - S., "Zonaty i dzieci". 21.00 - S., "Jutrzejsza gazeta". 22.00 - S., "Nowo- zjorscy gliniarze". 22.50 - Sport. 23.00 - Wiadomości. 23.05 - S., "Strefa znrroku". 23.30 - Ko- media.

**WILEŃSKA TV**

14.00 - Z Moskwy. 14.10 - Film fab., "Mamulok". 16.05 - S., "Flipper II". 16.35 - Kanał muz. 17.00 - Z Moskwy. 17.10 - Patrol drogowy. 17.25 - Muzyka. 17.50 - S., "Mamusie". 18.25 - Ci, którzy... 19.00 -

"FX". 23.15 - S., "Fall Guy". 24.00 - Po obu stronach muru. 0.50 - Od... do 1.40 - Z Holly- woodu.

**BALTYCKA TV**

8.30-16.00 - BBC. 16.05 - Program muz. 17.00 - S., "Tak świat się kręci". 17.50 - Brzeg. 18.35 - Humor. 19.00 - Telegra. 19.05 - S., "Dallas". 19.55 - Wiadomości. 20.00 - Ring. 20.30 - Humor. 20.55 - Telegra. 21.00 - S., "Kierunek Południe". 21.50 - Film fab., "Ping Pong". 23.35 - NBA JAM. 24.00 - 8.30 - CNN.

**TV3**

8.30 - Teleshop. 8.45 - S., "Santa Barbara". 9.30 - S., "Uroczy i dzielni". 10.15 - S., "Mari Mar". 15.30 - Teleshop. 15.45 - S., "Drużyna, A". 16.30 - Zaspiewamy. 16.55 - S., "Nareszcie dzwonek". 17.20 - Ku- linarne show. 17.45 - S., "Trud- ne dziecko". 18.10 - S., "Santa Barbara". 19.00 - Wiadomości. 19.15 - S., "Mari Mar". 19.45 - S., "Uroczy i dzielni". 20.25 - Tego jeszcze nie było. 20.30 - Komedie. 1. Pelnha chati. 21.00 - S., "Słoneczny patrol". 22.00 - S., "X-Files". 22.50 - Sport. 23.00 - Wiadomości. 23.05 - S., "Strefa znrroku". 23.30 - Spra- wa.

**WILEŃSKA TV**

14.00 - Z Moskwy. 14.10 - Film fab., "Pancernik, Potiomkin". 15.35 - Dzielnie za zakup. 16.05 - S., "Zapomnia- ny świat". 16.35 - Kanał muz. 17.00 - Z Moskwy. 17.10 - Patrol drogowy. 17.25 - Muzyka. 17.50 - S., "Mamusie". 18.25 - Ci, którzy. 19.00 - Wiadomości. Dziś w mi- a- stecku. 19.15 - Wileńska ju- tertka. 19.30 - Towary i usłu- gi. 19.50 - Wideoklip. 20.00 - Z Moskwy. 20.30 - Zrob krok.

Wiadomości. Dziś w miastecz- ku. 19.15 - **Znad Willi TV**. 19.45 - Lekcja jeź. litewskie- go. 20.00 - Z Moskwy. 20.30 - Film fab., "Program". 22.40 - Towary i usługi. 22.50 - Z Wil- na. 23.10 - Kanał muz. 23.55 - Dziękuję za zakup. 0.10 - Nocny kanał muz.

**VILSAT**

9.00 - Zatrzymaj się, chwilo. 9.30 - Aktualności wileń- skie. 10.00 - Nowości muz. 10.30 - Kalejdoskop zniek. 10.45 - Puls Wilna. 10.55 - Film fab., "Adwokat". 12.00 - Ka- lejdoskop zniek. 17.00 - Film fab., "Antonella". 18.00 - Pro- gram relig. 18.30 - Nowości muz. 19.00 - Vilsat cappuccino. 19.55 - Warto odwiedzić. 20.00 - Cuda czarodziejki. 20.30 - Kalejdoskop zniek. 20.40 - Dla dzieci. 21.00 - Puls Wilna. 21.15 - Wiadomości. 21.20 - Warto odwiedzić. 21.30 - Moje Wilno. 22.05 - Film fab., "Adwokat" (2). 23.40 - Ka- lejdoskop zniek. 23.50 - Puls Wilna. 0.05 - **Wiadomości (pol.)**. 0.10 - Nowości muz. 0.10 - Nowości muz.

**IKANAŁ ROSJI**

8.00, 11.00, 14.00, 17.00, 23.20 - Wiadomości. 8.15 - S., "Fatalny spadek". 9.00 - Te- mat. 9.45 - W świecie zwierza- to. 10.25 - Show dzeltenie- now. 11.15 - Razem. 14.20 - Film anim. 14.45 - Klasyczna kompania. 15.15 - Zew dzun- gli. 15.40 - S., "Porwany". 16.10 - Do lat 16 i więcej. 16.30 - Dookoła świata. 17.20 - S., "Fa- talny spadek". 18.05 - Godzi- na szczytu. 18.30 - Gorączka złota. 19.10 - Człowiek i pra- wo. 19.45 - Dobranoc, dzieci. 20.00 - Czas. 20.40 - Komedie

21.30 - Film fab., "Zmykaj jak najszybciej-1". 23.05 - Z Wil- na. 23.20 - Patrol drogowy. 23.35 - Kanał muz. 0.20 - No- cny kanał muz.

**VILSAT**

9.00 - Salon country. 9.40 - Citius. Altius Fortius. 10.00 - Nowości muz. 10.30 - Ka- lejdoskop zniek. 10.45 - Puls Wilna. 10.50 - Film fab., "Ad- wokat". 12.05 - Kalejdoskop zniek. 17.00 - Film fab., "Antonella". 18.00 - Maluch. 18.15 - AIF. 18.30 - Nowości muz. 19.00 - Vilsat cappuccino. 19.55 - Warto odwiedzić. 20.00 - Przetrawnie. 20.30 - Ka- lejdoskop zniek. 20.40 - Dla dzieci. 21.00 - Puls Wilna. 21.15 - **Wiadomości (pol.)**. 21.20 - Warto odwiedzić. 21.30 - Aktualności wileńskie. 22.05 - Film fab., "Adwokat". 23.40 - Kalejdoskop zniek. 23.50 - Puls Wilna. 0.05 - **Wiadomości (pol.)**. 0.10 - Nowości muz.

**IKANAŁ ROSJI**

8.00, 11.00, 14.00, 17.00, 23.15 - Wiadomości. 8.15 - S., "Fatalny spadek". 9.00 - Człowiek i prawo. 9.35 - Dopoki wszyscy w domu. 10.20 - Bi- blioteka domu. 10.25 - Te- cieciawie zwierzata. 11.15 - Razem. 14.20 - Film anim. 14.45 - Klasyczna kompania. 15.10 - Lego-go. 15.40 - S., "Po- rwany". 16.10 - Do lat 16 i więcej. 16.30 - Dookoła świa- ta. 17.20 - S., "Fatalny spa- dek". 18.05 - Godzina szczy- tu. 18.30 - Te cieciawie zwi- erzeta. 19.05 - Aby pamiętać... W. Wysocki. 19.45 - Dobranoc, dzieci. 20.00 - Czas. 20.40 - Film fab., "Zły dobry czło- wiek". 22.45 - S., "Kaskade- rzy".

**ROSYJSKA TV**

6.30, 10.00, 16.00, 19.00,

"Operacja „Duszone mięso”. 22.45 - Siergiej Ejszenstajn.

**ROSYJSKA TV**

6.30, 10.00, 16.00, 19.00, 22.30 - Wiadomości. 7.00, 23.25 - Oddział dyżurny. 7.15 - Towary poczta. 7.20 - Prze- gląd lekarski. 7.25 - Zapamiętaj. 7.30 - Pieniądże. 7.45 - Grafoman. 7.55 - Prawosławny kalendarz. 8.00 - Miastecz- ko. 8.30 - S., "Psi świat". 9.05 - S., "Santa Barbara". 13.35 - Film fab., "Nie wierzę w mi- łość". 15.00 - Film anim. 15.30 - S., "Mały wólczyca". 16.30 - Krzyżówka. 17.05 - Historia pewnego wydarzenia. 17.20 - Melodramat. 17.30 - Drob- nostki. 19.45 - S., "Santa Bar- bara". 20.50 - Sam sobie reży- serem. 21.20 - S., "Hrabina de Monsoro". 22.55 - Narodowe interesy. 23.40 - Żywa kolekc- ja.

**TV POLONIA**

8.00 - Gimnastyka. 8.10 - Melomania. 9.10 - Zaprosze- nie - program krajowca. 9.30 - Wiadomości. 9.45 - "Koc- cie opowieści" - serial dla młodych widzów. 10.10 - "Pazio- wie" - serial dla młodych wid- zów. 10.40 - Prognoza pogody. 10.45 - "Klan" - serial prod. polskiej. 11.15 - "Kratka" - dram. prod. polskiej. 12.15 - Skarbiec. 12.45 - Teledyski na życzenie. 13.00 - Wiadomości. 13.10 - "Polskie drogi" - serial historyczny prod. polskiej. 14.40 - Bohater w alfabcie. 15.10 - Od pła do grudnia - reportaż. 15.40 - Od Gdańska do Hawa- ny - reportaż. 16.00 - Panora- ma. 16.20 - Omówienie programu dnia. 16.30 - Auto - Moto - Klub. 16.45 - Przegląd

22.30 - Wiadomości. 7.00, 23.25 - Oddział dyżurny. 7.15 - Towary poczta. 7.20 - Strong przedstawia. 7.25 - Zapamiętaj. 7.30 - Pieniądże. 7.45 - Grafoman. 7.55 - Prawosławny kalendarz. 8.00 - W czas. 8.30 - Sam sobie reżyserem. 9.05 - S., "Santa Barbara". 13.35 - Detektyw „Klan”. 15.00 - Film anim. 15.30 - S., "Mały wólczyca". 16.30 - Miłość od pierwszego wejrzenia. 17.00 - Film fab. 19.30 - Drobnotki. 19.45 - S., "Santa Barbara". 20.50 - S., "Psi świat". 21.20 - S., "Hrabina de Monsoro". 22.55 - Narodowe interesy. 23.40 - Odno. 0.10 - Najlep- sze mecze NBA.

**TV POLONIA**

8.00 - Gimnastyka. 8.10 - Marzenia Marcina Dańca. 9.10 - Czas na antyki. 9.30 - Wiadomości. 9.45 - "Tajemni- ce wiklinowej zatoki" - serial dla dzieci. 10.10 - Szafki - pro- gram dla dzieci. 10.40 - Pro- gnoza pogody. 10.45 - Czas oddaje pamięć. 11.00 - Poczt- ówka z Florydy - reportaż. 11.15 - "Senior" - film dok. 12.15 - 30 Ton - Lista, lista, lista przebojów. 12.45 - Teledyski na życzenie. 13.00 - Wiadomości. 13.10 - "Big - Bang" - komedia prod. pol- skiej. 14.50 - Z archiwum i pamięci. 15.40 - Auto - Moto - Klub. 16.00 - Panorama. 16.20 - Omówienie programu dnia. 16.25 - Uczmy się pol- skiego. 17.00 - Teledyski na życzenie. 17.10 - Spojrzenia na Polskę. 17.30 - Credo - maga- zyn redakcji katolickiej. 18.00 - Telexpress. 18.15 - "Zgnaj Rockefeller" - serial dla młodych widzów. 18.45 - Krzy- żówka szczęścia - teleturuj.

prasy polonijnej. 17.00 - Teledyski na życzenie. 17.10 - Czas na antyki. 17.30 - "Klan" - se- rial prod. polskiej. 18.00 - Telexpress. 18.15 - Szafki - pro- gram dla dzieci. 18.45 - 30 Ton - Lista, lista, lista przebojów. 19.15 - Tytko Muzyka. 20.15 - Dobranoc. 20.30 - Wiadomości. 21.00 - "Big Bang" - komedia prod. polskiej (1986). 22.40 - Z archiwum i pamięci. 23.30 - Panorama. 0.05 - Ze sztuką na Ty. 1.00 - Gaude Mater 1997. Vi Międzynarod- owego Festiwalu Muzyki Sa- kralnej w Częstochowie. 1.50 - "Baśnie i wianse" - film anim. dla dzieci. 2.00 - Wiadomości. 2.30 - "Senior" - film dok. 3.30 - Panorama. 4.05 - "Big Bang" - komedia prod. polskiej. 5.45 - Z archiwum i pamięci. 6.35 - "Klan" - serial prod. polskiej. 7.00 - W centrum uwagi. 7.20 - Teledyski na życzenie. 7.30 - 30 Ton - Lista, lista, lista przebojów.

**POLSAT**

7.00 - Poranek z Polsatem. 8.45 - Polityczne graffiti. 8.55 - Poranne informacje. 9.00 - "Gdzie się podział Carmen Sandiego" - serial anim. dla dzieci. 9.30 - "Zar tropików", USA (1991). 10.30 - "Zar młodości" - kanad. serial ocy. 11.30 - "Nieustraszone" - ameryk. serial sens. 12.30 - "Nocny patrol", USA (1995-96). 13.30 - Piramida: gra-za- bawa. 14.00 - Disco Relax. 15.00 - 4x4 - magazyn motoryzacyjny. 15.30 - Trzy kwadraty: gra-zabawa. 16.00 - "Batman" - serial anim. dla dzie- ci. 16.30 - Link Journal - maga- zyn mody. 17.00 - Informacja. 17.15 - Halo! Inland - program rozrywkowy. 17.45 - "Druży-

19.15 - "Królowa Bona" - se- rial historyczny prod. polskiej. 20.15 - Dobranoc. 20.30 - Wiadomości. 21.00 - "Dziady" (2), autor: Adam Mickiewicz. 22.25 - Program publ. 22.55 - Mdm - program rozrywkowy. 23.30 - Panorama. 0.05 - "Tan- ranthriller" - thriller prod. polskiej (1993). 0.55 - Czas na... - program rozrywkowy. 1.50 - "Bibi" - film anim. dla dzieci. 2.00 - Wiadomości. 2.30 - "Królowa Bona" - serial history- czny prod. polskiej. 3.30 - Panorama. 4.05 - "Dziady" (2), autor: Adam Mickiewicz. 5.30 - Program publ. 6.00 - Mdm - program rozrywkowy. 6.35 - Credo - magazyn redakcji ka- tolickiej. 7.00 - W centrum uwagi. 7.20 - Teledyski na ży- czenie. 7.30 - Krzyżówka szczęścia - teleturuj.

**POLSAT**

7.00 - Poranek z Polsatem. 8.45 - Polityczne graffiti. 8.55 - Poranne informacje. 9.00 - "Batman" - serial anim. dla dzie- ci. 9.30 - "Zar tropików", USA (1991). 10.30 - "Zar młodości" - kanad. serial ocy. 11.30 - "Drużyna, A" - ameryk. serial sens. 12.30 - "Ostry dyżur" - ameryk. serial ocy. 13.30 - Miłość od pierwszego wejr- zenia. 14.00 - Rekin kart. 14.30 - Recz, które leczy. 15.00 - Link Journal - magazyn mody. 15.30 - Drzewko szczęścia: gra-zabawa. 16.00 - "Gdzie się podział Carmen Sandiego" - serial anim. dla dzieci. 16.30 - Czas na naturę. 16.45 - Wy- starczy chcieć. 17.00 - Infor- macja. 17.15 - Piraci show. gra- zabawa. 17.45 - "Nieustraszo- ny" - ameryk. serial sens. 18.45 - "Świat według Bun-

na, A" - ameryk. serial sens. 18.45 - "Perla" - ameryk. se- rial komed. 19.15 - "Roseane", USA (1988-1996). 19.45 - Informacje. 20.00 - Poli- tyczne graffiti. 20.10 - "Zar tropików", USA (1991). 21.00 - "FX", USA (1996). 21.50 - Losowanie LOTTO. 22.00 - "Marzyciele, czyli po- tęgą wyobraźni", USA (1992). 0.10 - Informacje i biznes informacje. 0.30 - Politycz- ne graffiti. 0.45 - Egzamin do- żrzałości. 1.50 - Muzyka.

**RTL7**

8.00 - RTL7 zaprasza. 8.35 - "Siódemka dzieciom" - se- riale anim. 9.20 - "Słodka doli- na" - serial dla młodzi. 9.45 - "Sunset Beach" - serial ocy. 10.30 - "Detektyw z Hollywood" - film sens. USA (1989). 12.00 - "Jak się robi wiadomości" - serial komed. 12.25 - "Policjanci z Miami" - serial krymijn. 13.30 - Teleshop. 14.15 - Muzyka w RTL7. 14.40 - Siedem pokus. 15.35 - "Na sygnale" - serial ocy. 16.30 - "Siódemka dzie- ciom" - serial anim. 17.20 - "Ludzie tak jak my" - serial sens. 18.15 - "Słodka doli- na" - serial dla młodzi. 18.35 - "Jak się robi wiadomości" - serial komed. 19.00 - "Sunset Beach" - serial ocy. 19.50 - 7 minut - wydarzenia dnia. 20.00 - "Na sygnale" - serial ocy. 20.50 - Prognoza pogody. 21.00 - "Dom Jane" - dram. ocy. USA (1993). 22.40 - 7 minut - wydarzenia dnia. 22.50 - "Ludzie tak jak my" - serial sens. 23.50 - "Wydział zabójstw" - serial krymijn. 0.45 - 7 minut - wy- darzenia dnia. 0.55 - Ukryta kamera.

19.15 - "Roseanne", USA (1988-1996). 19.45 - Informa- cje. 20.00 - Polityczne graffiti. 20.10 - "Zar tropików", USA (1991). 21.00 - "Spadaj na drzewo" - komedia USA (1988). 21.50 - Losowanie Lot- to. 22.55 - "Kojaki" - ameryk. serial sens. 24.00 - Informa- cje i biznes informacje. 0.20 - Polityczne graffiti. 0.30 - Szu- ka informacji - program publ. 0.55 - 4x4 - magazyn motoryzacyjny. 1.25 - Muzyka.

**RTL7**

8.00 - RTL7 zaprasza. 8.35 - "Siódemka dzieciom" - se- riale anim. 9.20 - "Słodka doli- na" - serial dla młodzi. 9.45 - "Sunset Beach" - serial ocy. 10.30 - "Detektyw z Hollywood" - film krym. 13.25 - Teleshoping. 14.30 - Muzyka w RTL7. 15.15 - Ukryta kamera. 15.35 - "Na sygnale" - serial ocy. 16.30 - "Siódemka dzieciom" - seriale anim. 17.20 - "City Life" - serial ocy. 18.15 - "Słodka dolina" - serial dla młodzi. 18.35 - "Jak się robi wiadomości" - serial komed. 19.00 - "Sunset Beach" - serial ocy. 19.50 - 7 minut - wy- darzenia dnia. 20.00 - "Na sygnale" - serial ocy. 20.50 - Prognoza pogody. 21.00 - "Chi- cago Joe" - dram. krymijn. USA (1990). 22.50 - 7 minut - wydarzenia dnia. 23.00 - "City Life" - serial ocy. 23.55 - Wyprawy z National Geograph- ic. 0.50 - 7 minut - wyda- rzenia dnia. 1.00 - "Mroczna tajemnica" - thriller USA (1994).

# Kaina ta pati, o cukraus daugiau!



**AB "Panevežio cukrus" informuoja:**  
nuo dabar Jūs galite įsigyti naują cukraus maišelį, kuriame yra 1 kg plius 50 g cukraus nemokamai. Šio maišelio kaina tokia pati, kaip 1 kg, o cukraus daugiau net 50 g. Ieškokite naujo "Panevežio cukraus" maišelio visose parduotuvėse.



**Myli da**  
Pieczętki, wizytówki. Laminowanie. (Szerokość do 1m) Nadpisy na kubeczkach, koszulkach, długopisach i... Nadpisy na metalu **BEAWERTON®** technologia.

Savanorių pr. 16, Vilnius  
Tel. 230962. Tel./faks. 236439

**DROBNE ZA DARMO**

**Uwaga!**  
Codziennie

w „Kurierze Wileńskim”  
możesz zamieścić drobne prywatne ogłoszenie do 5 słów za darmo!

Kupon .....

Adres, tel. ....

Po wypełnieniu powyżej zamieszczonego kuponu z treścią ogłoszenia prosimy go wyciąć i wysłać na adres redakcji.  
2056 Vilnius, Laisvės 60,  
„Kurier Wileński”, dział reklamy, tel. 42-69-63.

**POGODA**

Litewska Służba Hydrometeorologiczna przewiduje na 21 stycznia zachmurzenie, przelotne opady, gołolėdź. Wiatr wschodni 7-12 m/sk. Temperatura od -2 do +3 stopni.  
22 stycznia lokalne opady śniegu, gołolėdź. 23 stycznia bez opadów. Temperatura w nocy i w dzień 0-5 stopni mrozu.

**Krytyczne dni i godziny w styczniu**

21, środa (18.00-20.00),  
26, poniedziałek (21.00-23.00),  
29, czwartek (6.00-8.00).

**KALENDARIUM**

\* Środa (21.I) jest 21 dniem 1998 r. Do końca roku pozostało 344 dni.  
\* Znak Zodiaku - Wodnik.  
\* Imienniny: Agnieszki, Karola.  
\* Wschód Słońca - 8.26, zachód - 16.35. Długość dnia 8 godz. 09 min.  
\* Księżyce. Ostatnia kwadra - od 20 stycznia.

Sprzedają traktor MTZ-82, 1994 roku ze wszystkim sprzętem.  
Tel.: 58-55-99. (Zam. 17)

Redakcja „Kuriera Wileńskiego” sprzedaje używane meble (biurka, szafki, stoły).  
Tel. 42-79-73, w dniach pracy od 9.00 do 19.00.

Kupię akcje SA „Lietuvos energija”, „Kuro Aparatura”, „Skaiteks”. Rozliczę się od razu.  
Vilnius, tel. 73-30-40. (Zam. 1334)

## Zdrowie

### Vademecum nadciśnienia

**Cisnienie prawidłowe - nieprawidłowe: co to znaczy?**  
Dla człowieka dorosłego w normie jest ciśnienie poniżej 140/90 mm Hg. Podwyższone, ale często nie wymagające jeszcze stałego leczenia farmakologicznego, między 140/90 a 160/95 mm Hg.  
Ciśnienie tętnicze krwi to dwie wartości:  
\* ciśnienie skurczowe (pierwsza liczba)  
\* ciśnienie rozkurczowe (druga liczba).

niem krwi powinni kupić sobie ciśnieniomierz i sami regularnie dokonywać pomiarów. Najlepiej elektroniczny, gdyż nie wymaga pomocy osoby drugiej ani żadnej specjalnej wprawy. Jeszcze lepiej, gdy kupimy ciśnieniomierz, który jednocześnie dokonuje pomiaru ciśnienia krwi i tętna.  
**Kiedy zacząć mierzyć ciśnienie?**  
W normalnej sytuacji, to zapczy, gdy jesteśmy ogólnie zdrowi i w pełni sprawni, z chwilą ukończenia 20-go roku życia. Wystarczy mierzyć je raz w roku.  
Kto przekroczył czterdziestkę, pomiaru ciśnienia powinien już dokonywać dwa razy w roku, czyli co sześć miesięcy. Jeżeli nie ma nic niepokojącego, nie ma potrzeby kupowania ciśnieniomierza. Wystarczy w określonych odstępach czasu zgłaszać się na badanie w przychodni zakładowej czy rejonowym gabinecie zabiegowym.

Jeżeli ktoś ma zapisane ciśnienie jako 130/85 na przykład, to znaczy, że jego ciśnienie skurczowe wynosi 130 mm Hg, a rozkurczowe - 85 mm Hg, czyli jest prawidłowe, 140/90 do 160/95 mm Hg to ciśnienie podwyższone. Powyżej 160/95 mamy do czynienia z nadciśnieniem tętniczym bez względu na to, która z tych dwóch wartości jest wyższa.

**Mierzenie ciśnienia**  
Zacznijmy od gabinetu lekarskiego: ciśnienie zmierzmy nam lekarz. I tu uwaga! Jednorazowy pomiar ciśnienia nigdy nie jest w pełni miarodajny! Wielu pacjentów, nie uświadamiając sobie tego, cierpi na tzw. zespół białego fartucha. Lęk, strach, stres i ciśnienie wyższe. Pierwszy pomiar ciśnienia zwykle wykazuje wartości wyższe niż drugi - także odgrywają tu rolę emocje, których sobie nie uświadamiamy, ale które są. Najlepiej, gdy pomiaru ciśnienia dokonamy trzykrotnie - dotyczy to ludzi, u których pierwszy pomiar wykazał wartości wyższe niż wynosi norma.  
Podobnie postępujemy, gdy mierzymy sobie ciśnienie sami. Dokonujemy pomiaru dwukrotnie albo nawet trzykrotnie: pierwszy jest obciążony jakąś emocją, więc nie jest w pełni wiarygodny. Jeżeli drugi jest taki sam, jak pierwszy - wystarczy dwa pomiary. Jeżeli się różni - mierzymy ciśnienie po raz trzeci, aby go potwierdzić.  
Trzeba też wiedzieć, że ciśnienie tętnicze zmienia się w ciągu dnia - wyższe jest rano. W uzasadnionych przypadkach lekarz może zlecić całodobowe monitorowanie ciśnienia, zwykle połączone z zapisem Ekg, przy pomocy tzw. aparatu Holtera.  
Ludzie z podwyższonym ciśnieniem

**Nie ma wariantów.**

# Jest tylko „fax informator”

Wykaz wszystkich rodzajów działalności Nr 99  
Wykaz nowości Nr 444

Bezplatna informacja faxem przez całą dobę!  
Nasze służby pracują od godz. 00 do 24.  
I tak na okrągło.  
Informacja w trzech językach - litewskim, rosyjskim, angielskim.  
**(22) 250707**  
**(27) 798138**

Szerzej o usługach świadczonych przez NK:  
tel. (22) 22 79 25, tel./fax (27) 73 47 38  
tel./fax (21) 43 45 84

Baza wszystkich danych w „Internecie”:  
<http://www.nkm.lt>

**KURIER WILEŃSKI**  
Wydawca  
ZSA „Kurier Wileński”  
Drukuje SA „Spauda”

Zast. redaktora naczelnego  
**Jarosław WOŁKONOWSKI**  
Nasz adres: Laisvės pr. 60  
2056 Vilnius, Lietuvos Respublika  
Indeks 0044 SL 322, ISSN 1392-0405  
E-Mail adres kurier \_ w @ post. 5 ci. lt

TELEFONY: sekretariat redaktora naczelnego — 42-79-01, zastępcy redaktora — 42-79-04, 42-79-48, 42-79-73, sekretarz redakcji, zast. sekretarza — 42-79- 49.  
DZIAŁY: problemów społecznych — 42-78-72, ekonomiczny, życia wsi — 42-79-68, stołeczny, kultury — 42-79-77, literatury i sztuki — 42-79-88, polityczny, szkolnictwa i młodzieży, listów interwencji — 42-79-64, sportu — 42-79-04, reklamy i ogłoszeń — 42-69-63. Fotokorespondenci — 42-90-81. Korespondenci: na rejon wileński i trocki — 57-73- 81, sołeczni — 51-491, święciański — 54 -843.

Ogłoszenia i reklamę do „Kuriera Wileńskiego” przyjmuje się pod adresem: Dom Prasy, Laisvės pr. 60, piętro 11, pokój 1101, tel./ fax 42-69-63, tel. 42-78-63, w dniach pracy od godz. 9.00 do 17.00.

Za treść ogłoszeń redakcja nie odpowiada. Opinie czytelników zawarte w ich listach nie zawsze są zbieżne z opinią redakcji.  
Dyżurny redaktor  
**Krystyna ADAMOWICZ**